

FEMMES

Janvier 2024
n° 251

MODE

J'ai dit oui !

SOCIÉTÉ

CONTRE LE CANCER
DE L'ENFANT : UNE FONDATION
TOUJOURS PLUS NÉCESSAIRE

BEAUTÉ

LA RÉJUVÉNATION
SOUS LA LOUPE

INSPIRATION

PATRICE PARISOTTO, ORFÈVRE
DE PATRICE PARISOTTO DESIGN

Concept Store à Oberpallen



Partenaire
de vos
événements

Nos fleuristes sont à votre service à chaque moment de votre vie

Pall Oberpallen est ouvert 7 jours sur 7

+ DE 100 MARQUES FASHION - 2 RESTAURANTS - ÉPICERIE - DÉCO - FLEURS - JOUETS - CARBURANT

Édito

EXCELLENTE ANNÉE 2024 À TOUS

Alors que nous venons de tourner la page sur une année riche en émotions, il est temps de nous projeter vers l'avenir et de célébrer l'arrivée de la nouvelle année.

2023 a été une année marquée par l'adversité mais nous avons fait preuve d'une résilience remarquable. Nous avons été confrontés à des bouleversements majeurs, à des crises mondiales mais nous avons également vu l'émergence de nouvelles idées, de nouvelles technologies.

Il est temps de réfléchir à cette année qui vient de s'écouler et de titrer les leçons de nos expériences. Nous avons appris à nous adapter et à innover. Cette année qui démarre est une occasion de renouveau, de prendre de nouvelles résolutions et de poursuivre nos rêves avec détermination. C'est le moment de se fixer des objectifs ambitieux, de repousser nos limites et de croire en notre potentiel. C'est aussi le moment de prendre soin de soi et des autres, de cultiver des relations saines et de faire preuve d'empathie envers ceux qui en ont besoin.

En 2024, nous devons continuer à défendre les valeurs qui nous sont chères : l'égalité, la justice, la diversité et la tolérance. Ensemble, nous pouvons construire un avenir meilleur, plus inclusif et plus durable pour tous. Alors, que cette nouvelle année soit une année de réussite, de bonheur et de prospérité pour chacun d'entre vous. Que vos projets se concrétisent, que vos rêves se réalisent et que vous puissiez trouver l'inspiration et la motivation pour atteindre vos objectifs.

*Au nom de toute l'équipe,
je vous souhaite une merveilleuse nouvelle année.
Maria Pietrangeli*

MARIA PIETRANGELI, RÉDACTRICE EN CHEF

**COUVERTURE**

Marque : Laure de Sagazan
 Robe Orsay
 Photographie : Mathieu Puga

**20200**

EXEMPLAIRES CERTIFIÉ CIM

**01. MODE**

NEWS MODE / 06

MODE / 10
 J'ai dit oui !

INTERVIEW CRÉATEUR / 22
 Amélie Guesnet,
 fondatrice de Maison Maelie

02. SOCIÉTÉ

SOCIÉTÉ / 40
 Contre le cancer de l'enfant : Une
 fondation toujours plus nécessaire

FINANCE / 50
 Leasing automobile privé : Une
 solution de mobilité durable ?

BUSINESS / 54
 « Au Luxembourg,
 la crise du logement actuelle
 est une crise de société »

L'INTERVIEW DU MOIS / 58
 Véronique Fauconnet :
 La passion de la scène

DOSSIER / 60
 Le crime organisé pullule
 depuis la pandémie

NEWS SOCIÉTÉ / 64

DOSSIER GREEN / 66
 Cinq innovations qui pourraient
 révolutionner la production
 d'énergie

03. BEAUTÉ

BEAUTY LAB / 26

BEAUTY CASE / 28

BIEN-ÊTRE / 30
L'électrostimulation :
Quand faire du sport rime
avec rapidité et facilité.

NEWS HEALTHY / 34

BEAUTÉ / 36
La réjuvenation sous la loupe

04. ART DE VIVRE

WE ARE FAMILY / 44
La diversité linguistique et
culturelle est une richesse

INTIMITÉ / 48
Nouvelle année, nouvel élan :
Cultiver l'énergie du changement
dans votre couple

INTÉRIEUR / 70
Dans mon jardin d'hiver

SAVE THE DATE / 74

BOOKS / 80

NEWS FOOD / 82

MOODBOARD / 86

RECETTE / 88

INSPIRATION / 90
Patrice Parisotto,
orfèvre et propriétaire
de Patrice Parisotto design



ourg

DIRECTRICE ET RÉDACTRICE EN CHEF

Maria Pietrangeli

RÉGIE PUBLICITAIRE

WAT Éditions Sàrl

DIRECTRICE COMMERCIALE

Julie Kieffer

CONSEILLERS EN COMMUNICATION

Aymeric Grosjean / Kevin Martin

STUDIO DE CRÉATION

WAT Éditions Sàrl

GRAPHISTE

Dorothee Dillenschneider

RÉDACTEURS

Marc Auxenfants / Fabrice Barbian
Marine Barthélémy / Lisa Beys/Céline Domecq
Magali Eylenbosch / Fabien Grasser
Charlotte Kaiser / Julie Kieffer
Nathalie Marchal / Maria Pietrangeli
Anaïs Riffi / Fabien Rodrigues / Karine Sitarz

SOCIÉTÉ ÉDITRICE

WAT Éditions Sàrl

74, rue Ermesinde L-1469 Luxembourg

Tél.: +352 26 45 85 86

redaction@femmesmagazine.lu

Toute reproduction de ce magazine,
même partielle, est interdite.

News MODE

TEXTE : MARIA PIETRANGELI

CALZEDONIA DEVIENT ONUNIVERSE

Le groupe Calzedonia, fondé en 1986 par Sandro Veronesi, a changé de nom pour devenir Onuniverse. Cette entreprise englobe désormais un large éventail de marques, alliant de la mode au luxe en passant par des secteurs aussi variés que les yachts, l'alimentation et le vin. Le changement de nom est considéré comme une étape essentielle pour continuer à développer le potentiel du groupe. Onuniverse, une version propre du mot anglais « Universe », a été choisie comme nouveau nom.

Il représente l'univers du groupe, composé de ses marques, de son personnel et de ses valeurs. Tous les salariés ont participé au processus créatif de recherche d'un nouveau nom, confirmant l'importance accordée à ces derniers dans le progrès et le développement de l'entreprise.



Mode et théâtre

L'incontournable Maria Grazia Chiuri, directrice de la mode féminine chez Dior, a décidé de rendre hommage à sa ville natale, Rome, en réhabilitant un bâtiment historique qui lui tient particulièrement à cœur : le Teatro della Cometa, dont elle entendait les répétitions étant petite... Un projet personnel fort, malgré un emploi du temps que l'on imagine facilement plus que bien rempli, et qui marque l'attachement de la directrice de la création à la culture italienne. Ayant longtemps accueilli pièces et récitals de grands artistes italiens et internationaux malgré sa petite taille, le théâtre n'avait pas survécu à la pandémie et retrouve ainsi la vie grâce à son rachat par une personnalité iconique de la mode... La Fashion Week de Rome vient-elle de trouver un nouveau lieu de défilé?

CROCODILE CHIC

Pour la saison Automne/Hiver 2023, Lacoste présente une paire de solaires féminines super tendance, dans sa collection Premium & Heritage. Le modèle, l'un des préférés de la muse de Lacoste à l'international, icône du tennis et de la mode, Venus Williams, fait partie d'un projet spécial et d'une campagne publicitaire mondiale... Caractérisées par « d'audacieuses lignes géométriques » et par le monogramme Lacoste, expression d'une longue histoire et tradition, ces nouvelles lunettes de soleil magnifient le charme urbain de la griffe et symbolisent son approche révolutionnaire d'une esthétique sophistiquée avec de majestueuses silhouettes féminines comme masculines. Fabriqué en acétate de première qualité, ce nouveau modèle figure une étroite face rectangulaire modifiée. Le monogramme doré Lacoste se pose sur les larges branches géométriques pour intensifier son audace qu'il s'agisse du modèle choisi en couleur Black ou en Havana.





Molteni & C

COLLECTION EXCLUSIVE AVEC ZLATAN IBRAHIMOVIC

Découvrez "Selected by Zlatan", une collection masculine exceptionnelle et très attendue. H&M Move et la légende du football Zlatan Ibrahimović ont ainsi uni leurs forces. La nouvelle ligne de vêtements exclusive réunit les mondes du sport et de la mode dans un style unique. Elle est disponible dans les magasins et en ligne sur [hm.com/move](https://www.hm.com/move). La collection est la combinaison parfaite de la performance et du style, inspirée par l'un des plus grands attaquants que le monde du football ait jamais vu. Zlatan Ibrahimović est connu pour repousser constamment ses limites. Il est particulièrement enthousiaste à propos de cette collection : « Grâce à cette collaboration, tout le monde peut porter mes vêtements de mouvement préférés. Performer avec style, c'est ce que ces pièces représentent - où que vous soyez ou quelle que soit la manière dont vous vous déplacez. Car pourquoi se contenter de moins quand on peut tout avoir ? »



ALERTE CRÉATEUR LOCAL

Il s'est fait particulièrement remarquer lors de la dernière Luxembourg Fashion Week et compte bien imposer l'upcycling comme tendance couture au Luxembourg dans les années à venir : le jeune créateur de mode Daniel Tarazona a inauguré mi-décembre son premier espace boutique dans le centre-ville de la capitale, au 11 boulevard Joseph II. Il y dispose d'une petite vitrine dans laquelle il expose ses créations uniques - dont les modèles phares sont la combinaison et les épaulettes - ainsi que les œuvres d'amis artistes, mais aussi d'un espace dédié au coaching en image, un second volet pour lequel Daniel vient d'être diplômé et certifié. Membre des réseaux Let'z Refashion et Fashion Revolution Luxembourg, le jeune styliste croit en une mode plus durable, sans pour autant transiger avec l'élégance...

LA VERSION RÉINVENTÉE DE LA MUZM MARS EN SÉRIE LIMITÉE

Retour sur la Planète rouge avec l'un des designs les plus révolutionnaires de l'histoire d'Oakley. En 1998, cette paire a marqué la culture pop des années 90, et aujourd'hui, vingt-cinq ans plus tard, la Muzm Mars X-Metal Leather effectue un retour grandiose en édition limitée. Mars X-Metal Leather se profile comme un authentique extraterrestre dans le royaume des lunettes. L'originale Mars a débarqué sur notre planète en transcendant le simple rôle de monture, adoptant une approche techniquement audacieuse qui s'étend bien au-delà de la stratosphère des possibilités de conception créative. En exploitant une technologie avancée, initialement employée dans la fabrication de pièces métalliques complexes pour des moteurs de fusées, la Mars X Metal Leather a été élaborée à travers un processus novateur de frisage laser. Seule 135 éditions limitées et numérotées de la Muzm Mars X-Metal Leather sont lancées, chacune présentée dans un coffret de collection élégant et haut de gamme.



Francini_K

COUTURE DESIGNED IN LUXEMBOURG



UNE CRÉATRICE DE MODE 100% LUXEMBOURGEOISE

En plein cœur de la capitale, la boutique **Francini_K & Friends**, nichée dans une maison du XVII^e siècle superbement restaurée, propose les collections épurées et structurées **Francini_K** ainsi que les collections capsule de maille Damlaws et des accessoires de créateurs locaux. Ne râtez pas les promotions pendant la période des soldes.



2-4, rue du Nord L-2229 Luxembourg / Tél.: 26 20 35 67 / [@ francini_k](#) / www.francinik.com

J'AI DIT OUI !

L'hiver au coin du feu est un moment parfait pour faire le plein de belles silhouettes et trouver sa future robe de rêve, pour un mariage inoubliable... Dentelle contemporaine, manches oversize, tailleur minimaliste ou approche carrément décalée, vous seule êtes à même de juger quelle tenue fera de vous la plus mémorable des mariées ! Mais on peut toujours vous aider...

TEXTE & SÉLECTION : JULIE KIEFFER





MAISON FLORET

ANNE DE LAFFOREST



MARIE LAPORTE



DONATELLE GODART



RIME ARODAKY



ELSA GARY

LE GRAND MAGASIN DES AUDACIEUX

LES SOLDES
JUSQU'AU 27 JANVIER



JUSQU'À
-50%*

SOLDES

GALERIES LAFAYETTE LUXEMBOURG
DU LUNDI AU SAMEDI DE 10H À 19H,
LE DIMANCHE DE 14H À 18H
ET LE DIMANCHE 7 JANVIER DE 10H À 19H

ENJOY SUR GALERIESLAFAYETTE.COM**
** À DÉCOUVRIR.

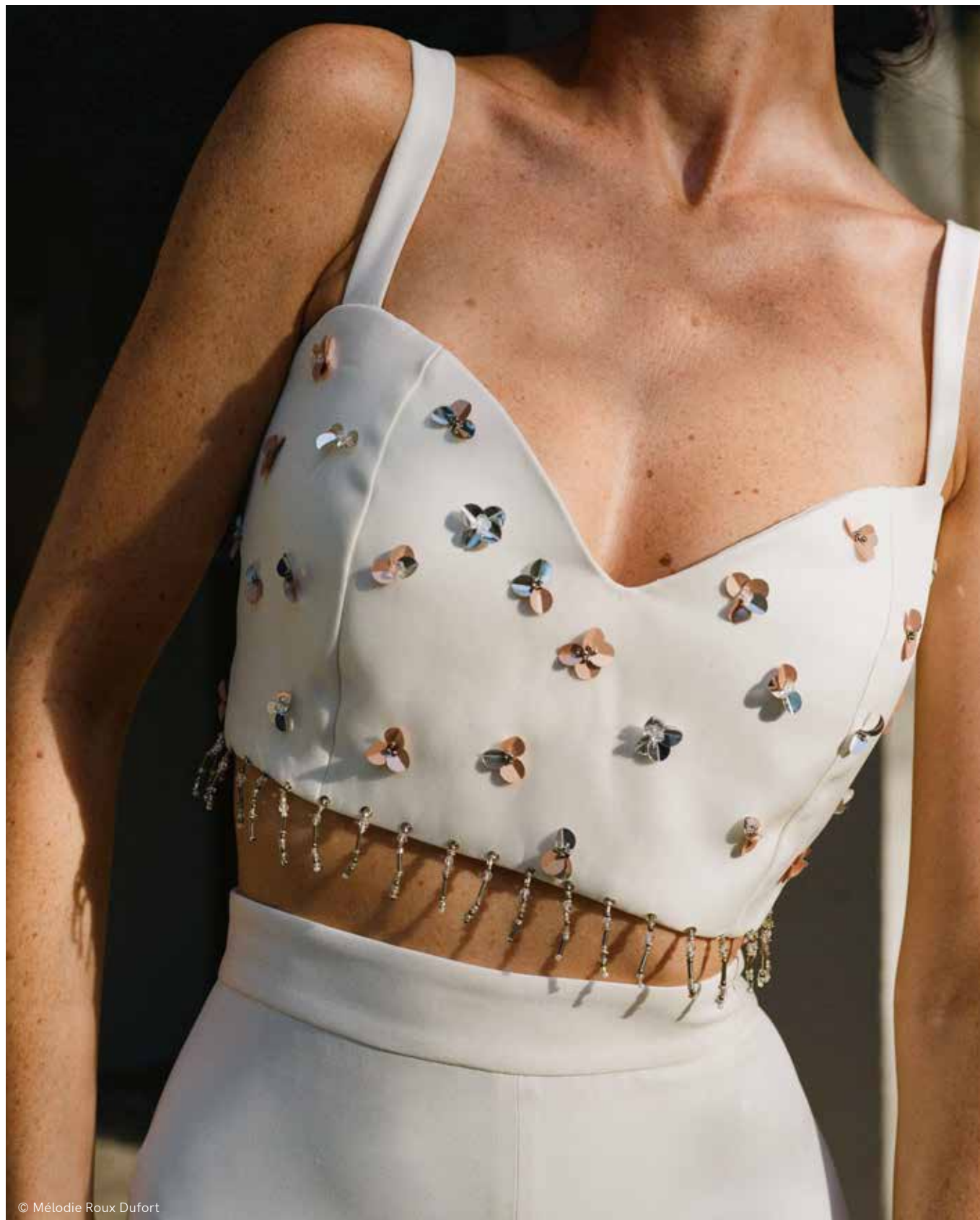
* Offre accessible sous réserve d'ouverture, dans les magasins Galeries Lafayette (hors outlets) et sur galerieslafayette.com du 10/01/24 au 06/02/24 (sous réserve de décision administrative contraire) et de 02/01/24 au 20/01/24 aux Galeries Lafayette Metz et jusqu'au 27/01/24 aux Galeries Lafayette Luxembourg. Offre valable sur une sélection d'articles signalés, la remise s'applique sur le prix pratiqué à l'égard de l'ensemble de la clientèle au cours des 30 derniers jours précédant l'opération. Non cumulable avec les offres et avantages en cours.



ATELIER BLANCHE



CAMILLE MARGUET



© Mélodie Roux Dufort

AZÉLINE

Atelier Bravig

ORIGINALITÉ, RAFFINEMENT ET SAVOIR-FAIRE

En avril 2023, Gwenael Rocher inaugure Atelier Bravig, une bijouterie-joaillerie haut de gamme en plein cœur de la capitale luxembourgeoise. Ses atouts ? Une motivation sans faille, un esprit d'entrepreneur qui l'anime chaque jour pour créer des marques avec passion et un goût de toujours pour les rencontres humaines...



Atelier Bravig : quelle est la signification derrière ce nom ?

En langue bretonne - ma terre d'origine - le mot « Bravig » signifie l'art de créer des bijoux. Dans les pays nordiques, ce terme signifie aussi bravoure. Notre atelier s'éloigne des sentiers battus pour mieux incarner cet acte de bravoure, repoussant les limites pour créer des pièces uniques et inoubliables.

Comment réalisez-vous vos bijoux ?

La fabrication de tous nos bijoux s'effectue dans des ateliers de niche à Paris et à Lyon, sur la base de nos dessins. La France est l'un des pays les plus strictes au monde concernant la législation sur l'or, garantie de qualité et de provenance. Les bijoux sont réalisés à la main, dans le plus pur respect de la joaillerie française. Les diamants sont

de très grande qualité et sertis à la main. Notre positionnement se situe résolument dans le domaine de la Haute Joaillerie, un univers où l'excellence et le savoir-faire d'exception sont à l'honneur.

Qui dessine ces créations exceptionnelles ?

Nous avons notre propre collection « Ivy », véritable marque inclusive qui se démarque par son originalité et son caractère unique. Nous collaborons aussi avec deux artistes, qui racontent chacune des histoires différentes, apportant ainsi une diversité captivante. Rivka Nahmias, au travers de sa collection intitulée « Keter », propose ainsi des bijoux empreints à la fois de géométrie et de caractère sacré, véritables symboles de raffinement et d'élégance. À travers sa collection « Tree of life », Katrin Beljaev explore quant à elle avec passion un thème qui lui tient à cœur : le Luxembourg et ses majestueuses forêts. Notre atelier excelle enfin dans la création de bijoux personnalisés et les modifications. Ce processus complexe représente un véritable défi, car il nous plonge au cœur de l'intimité de nos clients. Il est primordial pour nous de retranscrire avec précisions l'émotion ressentie par ces derniers dans chaque bijou réalisé.

Comment vous démarquez-vous de la concurrence ?

Ce qui nous distingue de nos concurrents réside en plusieurs points clés. Tout d'abord, notre engagement envers

la proximité client est primordial. Nous nous efforçons de créer une relation étroite avec chacune et chacun, en offrant une expérience personnalisée. Ensuite, notre caractère inclusif est ancré dans notre ADN. Nous valorisons toutes les différences et nous prônons l'acceptation de chacun. Enfin, notre atelier de piercing constitue un atout majeur. Contrairement à l'utilisation de pistolets, nous avons décidé d'utiliser des aiguilles pour réaliser les piercings. Cette méthode présente de nombreux avantages, notamment une cicatrisation améliorée et une plus grande précision. De plus, nous mettons un point d'honneur à garantir un environnement sûr et hygiénique, en respectant les normes sanitaires, et nous sommes fondamentalement fiers de notre expertise dans ce domaine.



Amélie Guesnet, fondatrice de
MAISON MAELIE



Après un voyage d'un an en Australie, Amélie Guesnet revient en France avec la folle envie de proposer des robes de mariée aussi disruptives que modernes. En 2019, elle se lance officiellement en donnant naissance à Maison Maelie. Depuis, elle s'amuse à imaginer des pièces fortes, fruits d'un délicieux mariage entre son savoir-faire français et son amour pour la mode anglo-saxonne, pour les femmes qui osent.

TEXTE : CHARLOTTE KAISER | PHOTOGRAPHIES : OLIVIA SALGAS

Amélie Guesnet

Quel rapport entretenez-vous avec le monde de la mode ? Quels créateurs vous inspirent particulièrement ?

J'évolue dans le milieu de la mode depuis 13 ans. J'aime beaucoup les créations d'Alexander McQueen et d'Yves Saint Laurent. Ma passion remonte à mes années lycée. Une brodeuse professionnelle qui travaillait pour de grandes marques était venue nous parler de son métier. Nous avons longuement échangé et grâce à elle, j'ai découvert un monde que je ne connaissais pas. Je dois dire que cette rencontre m'a profondément marquée. Par la suite, j'ai travaillé pour plusieurs Maisons comme Dior, Chanel, Saint Laurent, mais aussi Hermès. J'ai adoré mon expérience chez Chanel, je bossais au contrôle qualité. La Maison incarne des techniques et des savoir-faire traditionnels français qui résonnent en moi. Chez Saint Laurent, j'ai découvert une bienveillance et le goût pour les matières nobles. Dans toutes ces grandes Maisons, c'est une immense richesse de pouvoir travailler de telles matières pour en faire de sublimes créations.

Vous avez donc de l'expérience auprès de grands noms de haute couture, comment avez-vous découvert l'univers du mariage ?

J'ai fait mes études en alternance à la Chambre syndicale de la Couture à Paris. À l'époque, j'étais attirée par le sportswear. Une fois mon diplôme en poche, je suis partie en Australie pour perfectionner mon anglais. Là-bas, j'ai intégré une entreprise spécialisée dans le mariage réputée dans le monde entier qui se nomme KYHA Studios. J'ai découvert un style de robes de mariée que nous n'avions pas en France, un peu plus libérée. Il y a de la perle et des jeux de transparence, mais aussi un côté un peu plus sexy. Je suis complètement tombée amoureuse de ce style australien, je le trouvais magnifique. En rentrant en France, je me suis rapprochée du mariage. L'idée de pouvoir proposer ce type de créa-



© Marion Brunel

tions à la mariée française m'a poussée à créer ma propre entreprise. L'aspect que j'aime et que l'on retrouve à la fois dans la haute couture et dans l'univers du mariage, c'est que l'on propose à une cliente de pouvoir porter au moins une fois dans sa vie une pièce sur mesure de luxe.

En quelle année est née Maison Maelie ? Quel est l'ADN de la marque ?

J'ai commencé à concrétiser l'idée qui me trottait dans la tête en 2018, à mon retour d'Australie. Maison Maelie a officiellement été lancée en 2019. J'avais profondément envie d'apporter à mon savoir-faire français cette touche anglo-saxonne que j'avais découverte de l'autre côté du globe. Dans le même temps, j'ai donc découvert l'entrepreneuriat. L'ADN de Maison Maelie, c'est la femme forte ultra féminine qui n'a pas peur de casser les codes de la robe de ma-

riée traditionnelle. Elle se permet d'avoir un décolleté, un modèle qui peut être près du corps, de la brillance... Pour résumer, elle ose oser !

“

Mon expérience australienne continue d'influencer mon processus créatif

”

Le style australien vous inspire au quotidien, qu'est-ce qui fait la singularité de vos créations ?

Chez Maison Maelie, on retrouve des formes un peu plus près du corps et sexy. Je dirais que les robes de mariée que je



propose sont assez audacieuses. Je ne travaille pas du tout la dentelle, je trouve qu'il y a déjà énormément de créatrices talentueuses qui font un travail exceptionnel avec cette matière. Je préfère opter pour des tulles brodés, plus chargés, tout en restant sur des coupes sobres. Cela donne une touche très moderne à mes créations.

“

J'ai découvert un style de robes de mariée que nous n'avions pas en France, un peu plus libérée

”

Mon expérience australienne continue d'influencer mon processus créatif. En matière de mode, l'Australie est un pays assez jeune par rapport à la France dont l'histoire et le savoir-faire continuent

d'inspirer toutes les générations. De ce fait, leur style s'imprègne de ce qui se fait dans le monde entier, le rendant unique et tout à fait moderne. Cette vision audacieuse purement australienne est intrinsèquement liée à Maison Maelie.

Votre marque mise sur la modernité tout en préservant son héritage. Comment faites-vous pour allier tradition et style contemporain ?

La tradition passe par le choix des matières et la confection, que j'ai abordés au cours de mes études et dans les différentes maisons où j'ai travaillé. La très grande majorité des textiles utilisés proviennent de France. Pour la soie, je collabore avec un fournisseur lyonnais. L'histoire mondiale de la soierie est intimement liée à la région, j'avais à cœur de garder ce côté très traditionnel. Ainsi, je peux proposer des modèles qui ressemblent à des robes de princesse, mais je les twiste

avec une matière à laquelle on ne s'attend pas forcément.

Justement, les matières jouent un rôle essentiel dans vos créations. Pouvez-vous nous expliquer comment vous les choisissez et en quoi cela contribue à l'originalité de vos robes ?

À chaque début de collections, je réfléchis à ce que j'ai envie de montrer et d'évoquer à travers mes créations. Naturellement, cela va m'amener vers des matières. Je participe ensuite à un salon, Première Vision, qui se déroule deux fois par an à Paris. Celui-ci répertorie tous les fabricants de tissus du monde entier. Je suis très sensible au toucher, il faut que je sente la matière pour la sélectionner.

Comment vos idées prennent-elles vie ? Quel est votre processus créatif ?

Je passe beaucoup de temps sur les réseaux sociaux. Je suis également très observatrice

des femmes et de leurs façons de s'habiller lorsque je marche dans la rue. Je m'inspire aussi beaucoup des idées de mes clientes. Je regarde aussi beaucoup les défilés et les tendances, que ce soit au niveau des matières ou des coupes, qui en découlent. Je vais ensuite définir un thème qui va être le fil conducteur de la collection. Je m'inspire énormément de la nature pour le choisir. Je me rends compte que cette idée de nature revient dans toutes mes collections : la première s'articule autour de l'eau et des océans, la deuxième repose sur un style rocailleux et organique, et pour la dernière je suis partie dans le désert. Après avoir fait mes recherches, je réalise des croquis qui vont évoluer au fil du temps. Au fur et à mesure de l'avancée de la collection et en fonction des matières choisies, il y a des formes qui vont varier. Enfin, lorsque je suis à l'étape de création du patronage et de moulage sur mannequin, je vais faire des ajustements.

Pouvez-vous nous parler de l'émotion ressentie lorsque votre cliente porte enfin la robe de mariée que vous avez créée spécialement pour elle ?

Lorsque je livre une robe, je ressens un plaisir immense. J'ai toujours une certaine appréhension puisque je souhaite que tout soit parfait pour que la cliente se sente bien et à l'aise dans sa robe. Celle-ci doit être comme une seconde peau, avec assurément « un effet wow », et représenter la personnalité de la mariée. Je suis très touchée et tout aussi fière lorsque je reçois les photos. C'est assez indescriptible comme sentiment, c'est un mélange d'émotions.

Je trouve que c'est hyper vivifiant de voir des clientes qui portent vos créations. Je tisse une relation particulière avec elles puisqu'on se voit plusieurs fois dans l'année. On n'est pas du tout sur un achat de prêt-à-porter, mais sur un achat d'émotion. On réalise une création qu'elles vont porter à l'un des moments les plus importants de leur vie. Forcément, on s'attache et c'est aussi un crève-cœur au moment de la livraison puisque cela marque la fin de notre histoire.

Quelle histoire avez-vous voulu raconter avec votre dernière collection ?

Ma dernière collection se nomme donc Mystic Desert. Comme son nom l'indique, elle m'a été inspirée par le désert et son côté un peu sauvage, mystérieux. C'est un endroit envoûtant que l'on retrouve aussi dans les contes des Mille et Une Nuits. J'avais envie de raconter ces histoires-là.

Je souhaitais mettre en scène une femme forte, un peu féline. J'ai opté pour des matières assez haut de gamme (du satin, du tulle brodé de perles...) qui cassent avec la neutralité du lieu. ●



Cendrillon a écrit un avis (16 déc.)



Château du Prince • 71 contributions • 14 votes utiles



Un mariage royal qui a rendu ma belle-mère verte de rage.

Plus ▾



Vous aussi, vivez votre conte de fée.

Profitez d'un moment d'exception à l'hôtel Le Royal pour votre grand jour! Plongez dans les saveurs les plus fines, une ambiance sur mesure et la douceur d'un service attentionné. Festin grandiose, et moments inoubliables pour une fête divine. Le bonheur commence ici.

Le Royal Hotels & Resorts • T (+352) 24 16 16 1
12, boulevard Royal • L-2449 Luxembourg
catering-lux@leroyal.com • leroyalluxembourg.com

On a testé pour vous !

Chaque mois, une influenceuse luxembourgeoise donnera son avis sur un produit ou une gamme beauté. Un avis à retrouver ici et sur Instagram !

J'adore L'Or
DE DIOR



J'adore L'Or, le nouveau parfum signé Francis Kurkdjian. Il affronte l'icône, les fleurs d'un parfum symbolisant à lui seul le luxe, la féminité triomphante et l'âme pionnière de Dior. C'est une introduction marquée par un renouveau sensuel qu'il mène avec humilité et audace, guidé par les mots de Christian Dior : « respecter la tradition et oser l'insolence ». J'adore L'Or devient ainsi le rendez-vous privilégié d'un parfumeur renommé pour ses créations étonnantes de beauté ciselée, avec un parfum totem devenu un grand classique. L'occasion pour lui d'y laisser son empreinte et son style singulier, plébiscité pour son épure puissante, éminemment contemporaine. Tel un orfèvre qui aime l'or pour n'en garder que l'essentiel et le plus pur, il isole des fleurs, force leur trait.

**JEU CONCOURS ! LA GAMME EST
À GAGNER SUR INSTAGRAM :**



ALISA

INFLUENCEUSE DU MOIS

@alisajanic

« J'adore L'Or de Dior représente une sophistication éblouissante. L'intensité et la chaleur de ce parfum ajoutent une touche moderne et intense aux notes florales traditionnelles. Ce que j'aime le plus, c'est la sensation qu'il me fait ressentir : l'élégance et le luxe. La combinaison de l'intensité et des notes florales crée une expérience unique, à la fois puissante et séduisante. J'adore L'Or est devenu sans effort l'un de mes parfums favoris »



CÉLINE

« Le nouveau parfum J'adore L'Or de Dior est tout simplement incroyable ! Il est très intense, une pression suffit largement. Il tient toute la journée et ses notes florales sont puissantes et douces à la fois. Une petite merveille ! »



DOROTHÉE

« Ce parfum sent divinement bon. Ses notes florales durent toute la journée. Il nous confère d'avantage d'élégance, de féminité, de chic et de sensualité. Bref, on se sent belle en le portant ! Quant au flacon, il est juste sublime, c'est un objet somptueux de décoration digne des plus belles salles de bain. »



JULIE

« Une sublime bouteille renfermant une fragrance enivrante, et surtout une tenue impeccable. Les fleurs, mises à l'honneur, célèbrent la délicatesse de la fleur d'oranger, du jasmin et de la rose. Ce parfum puissant laisse sur la peau des notes florales intenses. Il s'agit certainement de la version la plus exclusive et sensuelle de la collection. Pour ma part, je préfère les parfums plus légers. Si vous aimez les fragrances de caractère, celle-ci est faite pour vous. »

WEDDING HAIR STYLE AT HOME

Dites "oui" à la coiffure de vos rêves pour le jour le plus spécial de votre vie !
Sublimez-vous avec notre service exclusif de coiffure à domicile pour la mariée
et ses demoiselles d'honneur. Profitez également de nos prestations de luxe en salon,
disponibles dans l'un de nos 13 espaces, avec des séances personnalisées à partir de 225€.



ferberlux | ferber_hair | www.ferber.lu



F

Obtenez votre devis gratuit
par téléphone au 50 34 32
ou par mail : info@ferber.lu

FERBER
hair & style
est. 1928

MUST-HAVE

01

ART DÉCO



Un écrin-bijou élégant style Art déco laisse apparaître des nuances branchées, des fards glamour présentés sous la forme d'éventail. Des ombres à paupières mates ou irisées très pigmentées à la texture soyeuse pour composer des looks hauts en couleur, chaleureux et tendance qui dureront bien plus qu'une soirée. En plus d'être branchées, ces couleurs ont l'avantage de sublimer tous les regards, des yeux verts au brun le plus profond. Ces formules longues tenues et adaptées aux yeux sensibles sont également véganes grâce à un cocktail de dérivés d'origine végétale issus d'amidon de maïs et de tapioca. **Palette éventail Nuit étoilée. T. Leclerc.**

ELASTICITÉ

Nouvelle formulation : le sérum de la marque Celestetic est désormais composé de 40 % de principes actifs. La synergie des actifs de cette nouvelle formule renforce l'efficacité correctrice, booster de collagène et anti-âge de la vitamine C. Ce nouveau sérum C Perfect est l'allié idéal pour un effet coup d'éclat immédiat, une peau repulpée ainsi qu'un teint unifié. Sa texture légère et non collante facilite l'absorption et fournit à la peau le dosage maximal parfait de vitamine C. L'acide hyaluronique apporte également hydratation et élasticité. **C Perfect. Celestetic.**

03



QUATRE

HAUTE COUTURE



Une nouvelle fragrance qui vient rejoindre la collection de parfums Haute Couture Armani/Privé. Créé dans un ton ivoire, le flacon est orné de motifs dorés, reflet de la céramique Kintsugi dans toute sa préciosité et hommage à cet art japonais ancestral. Blanc Kogane est un parfum musqué, lumineux, addictif et déconstruit, articulé autour de précieuses notes de jasmin blanc. **Blanc Kogane. Armani.**

02



DOUCEUR

Formulée pour nourrir intensément, apaiser et protéger les peaux les plus sèches, cette crème à la texture riche et somptueuse apporte un véritable confort au quotidien. Ses actifs clés : le complexe Re-Nutriskin, qui nourrit la peau grâce à son action relipidante sur les couches de l'épiderme et le duo MAXnolia et CM-Glucan qui réduisent et protègent de l'inflammation chronique et préviennent l'apparition de rougeurs. **Crème Confort Nourilys. Méthode J.Piaubert.**

05



VELOUTÉ

Formulé à parti de grains exfoliants de sel tartrique et associé à l'huile de pépin de raisin, le gommage exfolie délicatement la peau et laisse un voile lacté qui la nourrit en profondeur. Labellisés « Natural Certified », un label qui assure l'origine des matières premières, la marque est également végane et ne contient aucun ingrédient d'origine animale. **Gommage corps ressourçant. Maison Eole.**

LA NOUVELLE MINI COOPER ELECTRIC.

NEW MINI. HAPPY YOU.

NICE TO MEET YOU AGAIN.



BIG LOVE.



DÉCOUVREZ VOS CONDITIONS AUTOFESTIVAL CHEZ BILIA LUXEMBOURG.



BILIA LUXEMBOURG
7, Rue Christophe Plantin
L-2339 Luxembourg
Tél.: +352 49 19 41 1
mini@bilialu - bilia.mini.lu

 **DONNONS PRIORITÉ À LA SÉCURITÉ.** Informations environnementales : mini.lu

13,7-15 kWh/100 KM - 0 G/KM CO₂ (WLTP)

* Info et conditions sur mini.lu

L'électrostimulation :

QUAND FAIRE DU SPORT RIME AVEC RAPIDITÉ ET FACILITÉ

L'électrostimulation, longtemps réservée aux sportifs de haut niveau, gagne aujourd'hui en popularité en tant que méthode de renforcement musculaire et de traitement thérapeutique. Cette technologie innovante offre une alternative prometteuse pour améliorer la santé physique et la qualité de vie. Lorsque les étreintes du travail, la tourmente des devoirs parentaux, ou le tumulte d'un quotidien trépidant volent votre temps, cette méthode révolutionnaire s'offre à vous comme la solution. Et même sans déployer d'effort, elle est propice à la sculpture d'une silhouette de rêve ou à la perte de poids.

TEXTE : ANAÏS RIFFI

MAIS COMMENT ?

L'électrostimulation s'accompagne d'un coaching sportif. La séance ne se fait pas allongé sur le canapé, mais bien en action. Le processus s'avère d'une simplicité saisissante, à peine franchit-on le seuil d'un des centres Luxembourgeois qu'il vous incombe de vous dévêtir intégralement, afin que la combinaison puisse vous revêtir d'une seconde peau. L'enfiler ne requiert guère d'effort, car une gamme variée de tailles s'offre à vous, bien qu'il soit vivement recommandé de ne pas abuser du chocolat avant de vous soumettre à une séance. Un écran se dresse devant vous, révélant l'enregistrement détaillé de toutes les parties de votre anatomie, et c'est là que démarre votre séance.

Des fourmillements délicats se font sentir, éveillant une sensation de chatouillement, tandis qu'une contraction

vigoureuse semble entraîner les zones ciblées de votre corps dans une danse dynamique. Échauffements, squats, posture de la planche, tous les exercices se succèdent avec une rigueur méthodique ! Chaque adhérent possède sa propre tenue pour des questions d'hygiène et de praticité. Aucune serviette ni bouteille d'eau n'est à prévoir, puisqu'ils sont mis à disposition systématiquement.

Le but, vous l'aurez compris : gagner un maximum du temps. Vous êtes acteur de votre séance, car le coach s'adapte. En somme, il ne vous restera plus qu'à venir concrétiser vos aspirations. L'exercice convient à tous les profils. Et on recense dans les centres, des adhérents de 18 à 78 ans. Les sondages montrent que l'on peut trouver des adhérents qui n'ont jamais pratiqué de sport, des marathoniens ou même des boxeurs. Il y a une grande diversité. L'objectif d'une séance est de travailler





en full body contrairement à la pratique en salle de musculation. Et pour les plus réticents, l'électrostimulation travaille avec le poids du corps, ce qui empêche d'éventuelles blessures. Le principe repose sur la contraction volontaire du muscle et la combinaison va amplifier cette contraction. Et c'est donc ce qui va créer l'effort !

“

Un gain de temps considérable pour des résultats plus que satisfaisants

”

UNE PRATIQUE NATURELLE

Lorsque vous contractez vos muscles, le signal électrique envoyé par le cerveau au système nerveux renvoie le même

signal au muscle. C'est donc une simple pulsion électrique ! Une méthode plus que naturelle qui repose sur l'utilisation de courants électriques afin de stimuler les muscles, reproduisant ainsi les signaux naturels émis par le système nerveux. Cette méthode permet une contraction musculaire contrôlée sans utiliser des exercices physiques traditionnels. De petits appareils, souvent sous forme d'électrodes collées sur la peau, délivrent des impulsions électriques ciblées pour activer les fibres musculaires. En pratiquant seul une activité physique, il est impossible de pouvoir contracter autant ses muscles.

BIENFAITS POUR LE RENFORCEMENT MUSCULAIRE

L'électrostimulation est devenue populaire dans le domaine du fitness en raison de son efficacité. Les séances d'électrostimulation ciblent spécifiquement les groupes musculaires, permettant un entraînement

plus intense et plus efficace. Des études ont montré que cette méthode peut améliorer la force et la tonification, offrant ainsi des résultats similaires à ceux obtenus par l'exercice physique conventionnel. On remarque une efficacité à tous les niveaux, autant pour une préparation physique, une récupération ou comme soulagement de la douleur. L'électrostimulation est également utilisée par les kinésithérapeutes.

PEUT-ON PRATIQUER ESSENTIELLEMENT DE L'ÉLECTROSTIMULATION ?

La pratique seule de l'électrostimulation est possible à condition de pratiquer au moins une séance par semaine afin d'avoir des résultats rapides et satisfaisants. Mais pour autant, les exercices traditionnels, tels que la musculation, le cardio-training et la flexibilité, sont également importants pour maintenir une condition physique globale, renforcer le système cardiovasculaire, favoriser la mobilité articulaire, et stimuler différents

Redessinez votre silhouette avec l'électro-stimulation

groupes musculaires. L'électrostimulation peut être considérée comme un outil supplémentaire, mais elle ne remplace pas la nécessité d'une activité physique variée et équilibrée.

POTENTIEL RÉVOLUTIONNAIRE DANS LA SANTÉ

L'avènement de l'électrostimulation ouvre la porte à de nouvelles perspectives dans le domaine de la santé. « Des recherches sont en cours pour explorer son utilisation dans le traitement des troubles neurologiques, tels que la maladie de Parkinson, en stimulant spécifiquement les zones du cerveau responsables du contrôle moteur » explique le Docteur Saaouib, médecin du sport. De plus, des études examinent son impact sur la récupération post-AVC et les troubles de la déglutition. D'après ces études, cela permettrait de gagner, après six mois, 71 % d'endurance et 17 % de force musculaire, mais aussi de perdre 6 % de graisse corporelle. Le nombre d'ateliers proposant ces cours explose : selon l'Observatoire de la franchise, ils sont plus de 800 et pourraient doubler d'ici à 2025 pour représenter près de 20 % du marché du fitness.

PRÉCAUTIONS ET LIMITATIONS

Bien que l'électrostimulation offre de nombreux avantages, il est essentiel de souligner quelques précautions : « Cette technique ne convient pas à tout le monde, notamment aux personnes souffrant de troubles cardiaques, de problèmes cutanés ou de grossesse » conseille le Dr Saaouib. Il est toujours recommandé de consulter un professionnel de la santé avant de commencer un programme d'électrostimulation, surtout pour les personnes atteintes de conditions médicales préexistantes.

UNE MÉTHODE PROMETTEUSE

L'électrostimulation émerge comme une méthode polyvalente et prometteuse dans le domaine de la santé. Que ce soit pour le renforcement musculaire, la rééducation ou le traitement de troubles spécifiques, cette technologie offre des perspectives innovantes. Cependant, il est crucial de l'intégrer de manière responsable, en consultant des professionnels de la santé pour garantir une utilisation sécurisée et efficace. Avec des recherches en constante évolution, l'électrostimulation pourrait bien être la prochaine révolution silencieuse dans la promotion de la santé et du bien-être.

COMBIEN DE TEMPS DURE UNE SÉANCE ?

Une séance dure environ 23 minutes et équivaut à 4 heures de sport en salle. Comptez environ 45 euros par séance et envisagez au minimum une séance par semaine pendant six mois. ●

Sculptez votre abdomen, vos quadriceps, ischio-jambiers et fessiers et obtenez une réduction de graisse de 19% et une augmentation de la masse musculaire de 16%.

Résultats visibles en 4 à 6 séances grâce à des radiations électromagnétiques ciblées : 40 000 contractions musculaires en 30 minutes, équivalent à 40 000 squats ou crunchs.



KRYOSPHERE
Le bien-être du futur

Ouvert du lundi au vendredi de 9h00 à 18h00
(le lundi et jeudi jusqu'à 20h00 sur rendez-vous)
et le samedi de 9h00 à 12h00.

20 rue Glesener, L-1630 Luxembourg-Gare
(arrêt de tram Place de Paris)
Tél. : 26 26 24 51 /  

www.kryosphere.lu

News HEALTHY

SANTÉ, ET SI TOUT SE JOUAIT DANS L'OREILLE ?

TEXTE : LISA BEYS



Bye-bye coton-tige jetable

Trop utilisé, ce dernier peut favoriser les bouchons de cérumen. Écologique, économique et durable : on privilégie le cure-oreille ! Au bout d'une tige, une extrémité délicatement arrondie (cuillère, spirale ou picots) permet de recueillir le cérumen en douceur, et retire le surplus. Peu onéreux, cet objet révolutionnaire se trouve en pharmacie et en magasins écologiques. Souvent composé d'inox ou de bambou, il est très simple à laver, pour une hygiène optimale. Il peut s'utiliser pendant des mois, voire des années !

BOUGIES AURICULAIRES : LE GRAND BOOM

À grand renfort de codes promo, les influenceurs vantent les mérites de ces « bougies d'oreilles » ou « cônes auriculaires » creuses d'une vingtaine de centimètres, dispositifs utilisés dans certaines pratiques traditionnelles pour nettoyer les oreilles en éliminant le cérumen. Censées opérer un nettoyage en profondeur grâce à leur action émolliente, certains spécialistes appellent pourtant au boycott, les jugeant dangereuses.

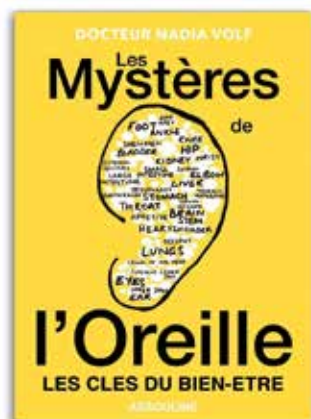


VIBRER ? OUI, MAIS SUR LA BONNE FRÉQUENCE

Les ondes sonores et leurs fréquences peuvent avoir un impact sur le bien-être, la relaxation et même la santé mentale ! Une fréquence de 432 Hz, en harmonie avec les rythmes de la nature, favoriserait la relaxation, réduirait le stress et procurerait une sensation de bien-être. La fréquence de 528 Hz, appelée « fréquence de guérison » est associée à la transformation, à la guérison émotionnelle et à la création d'harmonie. Une fréquence de 741 Hz, quant à elle, favoriserait l'éveil spirituel, la conscience et la résolution des problèmes.

Auriculothérapie

Stimuler des points précis sur l'oreille externe pour soulager divers maux ? C'est le principe de l'auriculothérapie. Inspirée de l'acupuncture, elle cible des zones spécifiques, liées à différentes parties du corps. Les praticiens utilisent aiguilles fines, lasers, aimants, ou même une pression manuelle pour stimuler ces points. Objectif ? Rétablir l'équilibre énergétique du corps, réduire la douleur, améliorer la circulation sanguine et contribuer au bien-être global du patient. En savoir plus : *Nadia Volf, Les mystères de l'oreille*, éditions Assouline.



**ENTRE 50 €
ET 125 €**

*C'est le prix moyen
d'une séance d'auriculothérapie.*

VIBRER AVEC LA SONOTHÉRAPIE

Marlène, qui a découvert récemment cette pratique, nous décrit une séance (45 min environ) : « Nous sommes allongés sur nos tapis, dans une ambiance feutrée. L'enseignante commence par un scan corporel, pour nous concentrer sur les différentes parties de notre corps. Puis commence la valse des bols chantants, avec une modulation des vibrations. Nous atteignons progressivement un état d'hypnose, le tambour océan (instrument de percussion à double membrane, dans laquelle des billes imitent le son de la mer) nous invite à lâcher prise, apaiser notre mental et réduire notre stress. Ces cours m'apportent bien être et relaxation profonde, mon sommeil s'est amélioré. »



LA TECHNOLOGIE AU SERVICE DE NOTRE OÛÏE

Certains dispositifs de protection auditive intègrent des systèmes de modulation sonore pour réduire le bruit nocif, tout en permettant la transmission des sons utiles, voix humaine ou signaux d'alerte. Ces technologies sont utilisées dans les environnements professionnels où une communication claire est essentielle malgré le bruit ambiant. L'appli SoundPrint permet aux utilisateurs de trouver des endroits avec un niveau sonore confortable. On peut partager ses expériences sur le niveau de bruit dans les restaurants, bars, cafés, etc.

La réjuvenation

SOUS LA LOUPE

Paraître plus jeune, plus fraîche est le Graal de toutes les femmes. La cosmétique nous gâte avec des soins high-tech, mais ça ne suffit parfois pas pour retrouver un teint lumineux. La réjuvenation nous donne un coup de pouce qui fait la différence.

TEXTE : MAGALI EYLENBOSCH

La perte d'éclat et d'élasticité est, sans doute, le facteur le plus visible du vieillissement cutané. En tout cas, il nous gâche la vie plutôt qu'on ne pourrait le penser. D'une manière générale, plus le temps passe, plus la qualité de la peau se détériore. Heureusement, aujourd'hui, ce n'est plus une fatalité et la médecine esthétique a fait suffisamment de progrès pour remédier à ces problèmes qui touchent une majorité de femmes.

“

Si la médecine propose désormais des traitements véritablement efficaces, on conseille d'abord une hygiène de vie correcte

”

UNE NATURE PEU ÉQUITABLE

Nous aimerions bien être toutes logées à la même enseigne. Pourtant, ce n'est pas le cas. Les causes du relâchement cutané sont multiples. Elles peuvent être internes et/ou externes. Notre peau est soumise à de multiples agressions : la pollution, le tabac, le soleil, l'alcool, une alimentation déséquilibrée, une perte de poids

importante, un manque d'hydratation ou d'activité. En ce qui concerne les facteurs internes, on pense naturellement à l'hérédité et aux bouleversements hormonaux qui, dès quarante ans, influencent la qualité de notre peau.

Nous connaissons toute une amie ou une collègue qui, quoiqu'elle mange, quoi qu'elle fasse ou ne fasse pas, affiche un épiderme de jeune fille. Rassurez-vous, elle est l'exception qui confirme la règle. Avec l'âge, le renouvellement des cellules de la peau est ralenti et le teint terni inévitablement.

COMMENCER PAR LE COMMENCEMENT

Si la médecine propose désormais des traitements véritablement efficaces, on conseille d'abord une hygiène de vie correcte. Du côté de la routine beauté, on se démaquille quotidiennement et on nettoie la peau en douceur matin et soir, on applique un sérum et un soin hydratant et on pense également au contour des yeux dont la peau, plus fine et plus délicate, réclame un soin adapté. N'oubliez également pas d'utiliser un soin hydratant pour le corps au moins une fois par jour et chouchoutez vos mains chaque fois que vous les lavez. Si votre visage vous rend justice après un traitement, vos mains pourraient vous trahir. Enfin, évitez de

vous exposer au soleil aux heures les plus chaudes et appliquez généreusement sur le visage et le corps une protection solaire SPF50. Et ce, y compris lorsque vous passez l'après-midi sur une terrasse. Il n'y a pas qu'à la mer que les UV sont dangereux.

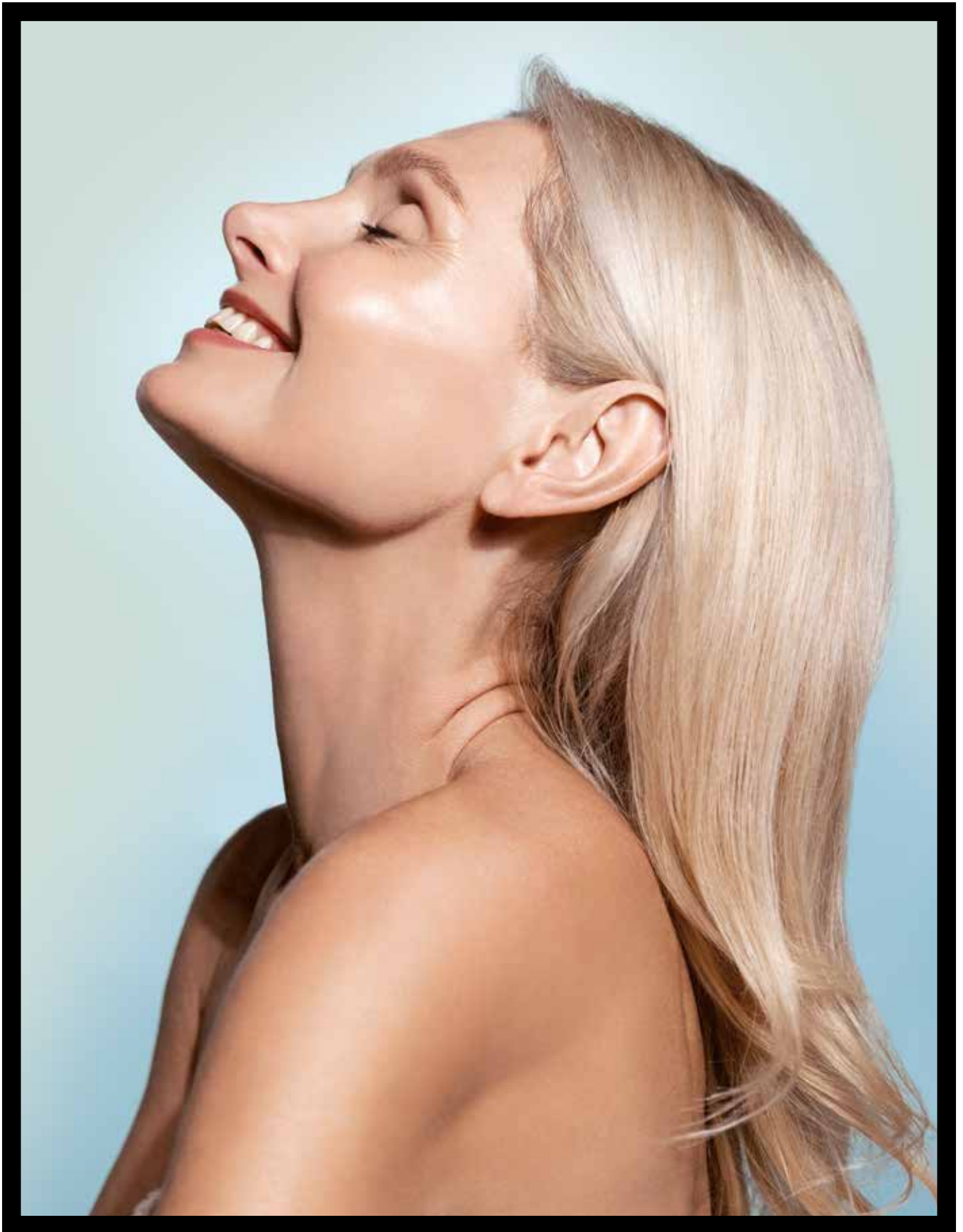
“

Aucune précaution particulière ne doit être prise puisque les effets secondaires sont très limités et souvent inexistant

”

L'ÂGE CHARNIÈRE

Pour la plupart des femmes, c'est entre quarante et cinquante ans que les premiers signes de vieillissement apparaissent. La peau perd son élasticité et se déshydrate plus rapidement. Les rides et ridules apparaissent, des taches ou de la couperose altèrent le teint, les pores se dilatent. Le collagène commence lui aussi à devenir moins qualitatif tandis que le corps ne fabrique plus d'élastine. Sachez que plus tôt on entame un traitement de réjuvenation, plus l'efficacité est intéressante. Ce qui ne veut pas dire que vous n'êtes pas concernée si vous avez passé la soixantaine.





UNE ALLIÉE SUR LAQUELLE ON PEUT COMPTER

La réjuvenation faciale est une méthode au laser qui permet de booster l'éclat et de rajeunir la peau du visage, du cou, du décolleté et... des mains. Le laser garantit une amélioration globale des problèmes cutanés en créant une sorte de réaction inflammatoire. On constate une amélioration de la couleur et de la texture de la peau, une réduction des rides et ridules et un resserrement des pores, ainsi qu'une homogénéisation de la pigmentation. Bref, c'est une technique qui agit sur tous les fronts et elle offre l'avantage d'être non invasive. Elle utilise la lumière forte pour traiter, corriger

et améliorer la texture de la peau et sa pigmentation. Si vous avez déjà subi récemment une chirurgie du visage, vous pouvez miser sur la réjuvenation uniquement sur les mains. On ne dit jamais assez à quel point c'est une zone trop souvent oubliée.

COMMENT ÇA SE PASSE ?

Une séance dure en moyenne 20 à 30 minutes. Pour que le résultat soit optimal, plusieurs séances sont généralement nécessaires. C'est souvent le cas pour toutes les techniques de rajeunissement. Comptez entre une et six séances maximum, selon les besoins et l'état de la peau. Le process prévoit un

renouvellement tous les 15 jours durant deux mois, pour une séance par mois, également pendant deux mois. Dans un premier temps, votre médecin va nettoyer votre peau qui doit être débarrassée de toute trace de maquillage. Certaines patientes ressentent des sensations de picotement ou d'échauffement, mais c'est totalement supportable sans crème anesthésiante. On constate directement les premiers résultats, mais il faut compter

“

Si vous avez envie de tester le traitement, ne tardez pas à prendre rendez-vous, la période estivale est plutôt déconseillée

”

trois mois pour qu'ils soient optimaux. Ces séances stimulent progressivement le collagène naturel. Les différents lasers et lumières sont utilisés alternativement d'une séance à l'autre en fonction de l'aspect initial de la peau, du type et de la profondeur des lésions. S'ils traversent l'épiderme, ils ne l'endommagent pas. Ils créent une chaleur dans le derme qui agit sur trois cibles particulièrement sensibles lorsqu'on désire provoquer un rajeunissement cutané : les micro-vaisseaux capillaires, pour atténuer les rougeurs, les pigments, pour effacer les taches brunes, les fibroblastes, cellules agissant dans la fabrication du collagène. Ce traitement laisse l'épiderme intact. Vous pourrez donc reprendre immédiatement une activité normale. Aucune précaution particulière ne doit être prise puisque les effets secondaires sont très limités et souvent inexistantes. Les plus sensibles pourront présenter quelques rougeurs et un léger gonflement pendant quelques heures. En cas de taches brunes, on constate qu'elles foncent pendant cinq à six

Révélez la jeunesse de votre peau avec le photorajeunissement

jours avant de peler finement et de disparaître. Il est conseillé d'appliquer un soin hydratant et apaisant, de préférence avec une protection solaire, la semaine suivant la séance et rien n'empêche l'utilisation de maquillage. Ce qui est un véritable point fort.

LES CONTRE-INDICATIONS

Si vous avez envie de tester le traitement, ne tardez pas à prendre rendez-vous, la période estivale est plutôt déconseillée. En tout cas, pas question d'exposition au soleil pendant les quatre semaines suivant un traitement au laser ou d'être déjà bronzée avant. Pas question non plus de jouer avec le feu si vous êtes enceinte, en période d'allaitement, si vous présentez une infection cutanée sur les zones à traiter, si vous prenez des médicaments photosensibilisants ou si votre terrain est très allergique. En cas de doutes, consultez votre médecin traitant. Si vous avez une lésion cutanée, il faudra d'abord passer par la case dermatologue.

QUI PRATIQUE LA RÉJUVÉNATION ET QUEL EST LE BUDGET À PRÉVOIR ?

Comme pour tous les traitements de ce type, adressez-vous à un médecin esthétique qui pratique cette technique et possède un matériel de qualité. Après une première consultation (parfois déductible de l'acte s'il est effectué), chaque séance coûte entre 150 et 200 € (à vérifier avec votre médecin).

EN CONCLUSION

Le réjuvenation est l'une des techniques de médecine esthétique dont les résultats sont incontestables. Elle ne comporte quasi pas de risque, pourvu que les consignes soient respectées. ●

ET POURQUOI PAS L'AUTO-RÉJUVÉNATION ?

Oui, vous avez bien compris : certaines pratiques de médecine esthétique à la pointe permettraient à notre organisme de créer lui-même son processus de rajeunissement cutané, notamment par l'application d'exosomes. Il s'agit ici de nanovésicules, de « cellules souches de synthèse » issues de la thérapie cellulaire et qui intéressent de plus en plus les médecins à travers le monde, dans de nombreux domaines de recherche.

Son utilisation cutanée est encore assez confidentielle en Europe, mais Maison Lutétia en a récemment fait une de ses nouvelles spécialités, à Paris. Affaire à suivre...

Le photorajeunissement, aussi appelé la photoréjuvenation cutanée est une technologie innovante pour réparer les effets du temps et de l'environnement. Combattez le vieillissement sur le visage, le cou, le décolleté et les mains en stimulant la régénération cellulaire. Notre technologie par **lumière pulsée** traite l'acné, les taches pigmentaires et de vieillesse, les rides et les cicatrices.

Kryosphere propose également des traitements complémentaires tels que la **cryothérapie visage** et la **radiofréquence** pour des effets durables et non invasifs.

**OBTENEZ DES RÉSULTATS OPTIMAUX
EN SEULEMENT 5 SÉANCES,
À RAISON D'UNE SÉANCE PAR SEMAINE !**

**PROFITEZ D'UNE REMISE DE 20%
SUR LES FORAITS ANTI-ÂGE VISAGE
TOUT AU LONG DU MOIS DE JANVIER.**



KRYOSPHERE
Le bien-être du futur

Ouvert du lundi au vendredi de 9h00 à 18h00
(le lundi et jeudi jusqu'à 20h00 sur rendez-vous)
et le samedi de 9h00 à 12h00.

20 rue Glesener, L-1630 Luxembourg-Gare
(arrêt de tram Place de Paris)
Tél. : 26 26 24 51 /  

www.kryosphere.lu

CONTRE LE CANCER DE L'ENFANT : UNE FONDATION TOUJOURS PLUS NÉCESSAIRE

Alors que la journée internationale de lutte contre les cancers infantiles se tiendra le 15 février prochain, la Fondatioun Kriibskrank Kanner « célèbre » cette année son 35^e anniversaire. Réaffirmer ses missions, lever des fonds sans relâche et accompagner toujours mieux les familles des malades, l'institution ne chôme pas et demande à nouveau plus de flexibilité pour le congé pour raison familiale...

TEXTE : FABIEN RODRIGUES

Anne Goeres



Bien moins connu que son pendant chez l'adulte, le cancer chez l'enfant est un domaine qui requiert non seulement une attention particulière, mais aussi une meilleure compréhension de la maladie par le corps médical, la recherche et l'industrie pharmaceutique. Touchant en moyenne 1 enfant sur 300, ses spécificités en font un volet aussi divers que rare, mais qui plonge les familles des jeunes malades dans un maelström émotionnel et logistique auquel il est souvent bien difficile de faire face. C'est dans ce cadre que la Fondatioun Kriibskrank Kanner agit depuis maintenant 35 ans pour - entre autres - accompagner et aider les familles dans ces épreuves.

LA SENSIBILISATION, TOUJOURS

En ce début d'année anniversaire, outre réaffirmer avec toujours plus de conviction ses objectifs (l'ultime étant, de manière utopique, sa disparition en même temps que celle de la maladie) et mener des actions de sensibilisation variées au fil des saisons, la fondation monte une fois de plus au créneau pour demander plus de flexibilité dans un des dispositifs essentiels au bien-être des enfants atteints de cancer et de leur entourage : le congé pour raison familiale ou CRF. Ce dernier permet aux

parents actifs (salariés, indépendants ou apprentis) des mineurs malades de prendre un congé exceptionnel allant jusqu'à 52 semaines chacun pour les accompagner dans leur traitement, hospitalisation... Mais les critères de son attribution peuvent sembler désuets dans la société actuelle, comme l'explique Anne Goeres, directrice de la Fondatioun Kriibskrank Kanner depuis 17 ans : « La société a évolué et la notion de famille aussi. Le congé exceptionnel est un atout indéniable pour la guérison de l'enfant malade, mais que devient sa force cumulée lorsqu'on parle de familles monoparentales par exemple ? Des cas concrets démontrent la nécessité d'adapter la loi actuelle afin d'éviter d'une part l'isolation trop importante du jeune patient pendant sa lourde maladie et d'autre part le risque pour le parent de perdre son emploi et de se retrouver rapidement proche du seuil de pauvreté à cause de ses absences nécessaires pour accompagner son enfant très gravement malade ». C'est pour cette raison qu'Anne Goeres avait déjà proposé aux ministères concernés en 2023 une liste d'améliorations en 10 points du dit congé.



charge un enfant âgé de moins de 18 ans. « Aujourd'hui, est-ce qu'un malade de 17 ou 18 ans ne veut être accompagné que par un de ses parents ? Je ne le pense pas ! Cela peut être une autre personne importante, de la famille ou du cercle affectif... » précise ainsi la directrice de la fondation. La recommandation : tout en maintenant un ordre de priorité, élargir l'éligibilité au CRF à tout adulte qui exerce l'autorité parentale à l'égard de l'enfant, tout adulte faisant partie du ménage, tout adulte ayant un lien familial du 2e ou 3e degré ou tout autre adulte issu du cercle relationnel proche de l'enfant. Les élections législatives étant passées par là depuis, c'est donc auprès du nouveau Gouvernement Frieden que cette demande doit être à nouveau introduite, notamment auprès des ministres de la Santé et de la Sécurité Sociale, Martine Deprez (CSV), et de la Famille, Max Hahn (DP).

LA RECHERCHE, POUR LE PRÉSENT ET L'AVENIR

Les cancers de l'enfant, par leur rareté et leur extrême variété, sont encore un domaine de recherche scientifique qui

a besoin de fonds et de stimulation. La réalité dure et vraie, et là : les traitements ne sont pas rentables, car trop "niches", pour l'industrie pharmaceutique. Pas de "big money" à la clé, pas de ruissèlement sur la recherche. « Pourquoi pas plus d'argent n'est investi dans ces recherches ou dans ces essais cliniques en particulier ? Pourquoi ce cancer plutôt qu'un autre ? Comprendre les besoins en recherche est un enjeu primordial, aujourd'hui comme demain », nous confie Anne Goeres. La fondation Kriibskrank Kanner se donne donc également une mission importante de collecte de fonds dédiés exclusivement à la recherche, notamment via un événement phare : la course solidaire Lëtz Go Gold. Celle-ci se veut un événement festif, non compétitif (pas de chronomètre officiel, pas de classement, pas de barrières horaires), dont l'objectif est de mobiliser le grand public à aider la Fondatioun Kriibskrank Kanner à accomplir sa mission de soutien actif à la recherche contre le cancer de l'enfant et dont la 7^e édition sera organisée le 28 septembre prochain.

Bien plus qu'un simple rassemblement sportif local, Lëtz Go Gold s'inscrit dans une démarche de performance, au sein

“

Le souhait ultime de la fondation, c'est qu'elle puisse un jour disparaître, en même temps que le cancer chez l'enfant

”

Parmi elles, on peut y trouver par exemple un assouplissement des modalités de cumul, l'extension de la limite d'âge du jeune patient, l'introduction d'une formule souple de travail, l'étendue d'utilisation du CRF fractionné ou encore l'élargissement des bénéficiaires éligibles, pour le moment limités à tout adulte ayant à sa

d'un réseau collaboratif international. La performance, car le but est clair : lever le plus de fonds possibles pour changer réellement les choses. Ainsi, pas de quartiers : il faut avoir levé individuellement 200 euros - ou l'équivalent multiplié par équipe - pour avoir le droit de prendre le départ ! Il faut donc donner de l'huile de coude et du réseau pour pouvoir créer de l'impact, et quelque part c'est tant mieux. Ensuite, la fondation s'est rapprochée

“

Le congé pour raison familial est un outil primordial pour le bien-être des jeunes malades et de leurs proches, mais il est nécessaire d'en revoir les critères d'attribution dans notre société contemporaine

”

de ses homologues de Bruxelles, Paris et Madrid pour créer un ensemble de 4 courses, chacune étant organisée dans son pays, mais toutes transférant de manière directe et transparente les fonds recueillis dans un « pot » commun de manière à asseoir la démarche avec plus de poids financier. Ce qui permet ensuite - ou plutôt en amont - de lancer un appel à candidatures chaque année pour des projets de recherches, sélectionnés et hiérarchisés par un comité indépendant, puis financés en fonction de la somme récoltée. Tout va à la recherche : l'organisation même des courses se fait via un système de sponsoring local. Quelques chiffres : la première course LëtZ Go Gold a permis de rassembler 250.000 euros, la 6e en 2023 a atteint 620.000 euros. Les 3 premières années, ce sont 12 millions d'euros qui ont été levés en tout et investis entièrement dans des essais cliniques, c'est-à-dire le test



d'un médicament approuvé directement sur le patient. En 2024, la récolte sera dédiée pour la première fois à un cancer spécifique, le plus létal chez l'enfant : la tumeur cérébrale. L'ambition est forte, tout comme pour le dispositif dans son intégralité qui vise à s'ouvrir à de nouveaux pays et/ou organisations partenaires grâce au sérieux et à l'efficacité reconnue de son processus de fonctionnement.

ACCOMPAGNER, AU QUOTIDIEN

La dernière mission évidente, qui est en fait la première mission de la Fondatioun Kriibskrank Kanner, c'est l'accompagnement des malades et de leurs proches dans tous les volets qui ne relèvent pas du médical. Elle ne remplace ni les médecins ni les familles. Créée comme asbl par un groupe d'amis en 1989, alors que l'un d'entre eux fait face à un cancer et que la catastrophe de Tchernobyl est encore bien présente dans leurs esprits, l'institution est toujours restée fidèle à cet engagement initial pris pour les malades mineurs. Le traitement des cancers de l'enfant s'est longtemps fait - et continue de se faire à l'étranger, avec des séjours souvent prolongés sur place lors desquels le jeune malade ne

peut évidemment pas être laissé seul, loin du Luxembourg. Ces déplacements dans les centres les mieux adaptés au traitement personnalisé du patient, en général renseigné par le Service National d'Oncologie et Hématologie Pédiatrique (SNOHP), mais aussi tous les bouleversements du quotidien qui surviennent après le diagnostic sont les points où la fondation va intervenir. Assistance sociale et psychologique, information, facilitation des démarches diverses sont autant d'outils que l'équipe de la Fondatioun Kriibskrank Kanner, composée d'une vingtaine de collaborateurs, va mettre à la disposition des familles lors de la complète réorganisation qui va s'imposer à elles. Entièrement financée par les dons privés, elle s'intéresse aussi à ce qui se passe à l'étranger, comme en Ukraine récemment.

Pour ses 35 ans, à la manière des Restos du Cœur, Anne Goeres souhaite que sa structure puisse un jour devenir inutile, mais le chemin est encore long alors d'ici là, la fondation va ajouter une emphase supplémentaire à ses événements saisonniers et célébrer plus que jamais les « silent heroes » qui font face à la maladie « en continuant de travailler, de vivre et de sourire »... ●

CRÈCHE CYK : ÉPANOUISSEMENT ASSURÉ !

« Découvrez un lieu où les enfants vivent en harmonie, acquièrent le sens des responsabilités, s'épanouissent grâce à des activités favorisant le respect et l'expression, tout en apprenant les normes d'hygiène. Rejoignez-nous pour une aventure éducative unique ! »

ACCUEIL DES ENFANTS DE 0 À 4 ANS • GARDERIE APRÈS ÉCOLE DE 4 À 12 ANS • LANGUES PARLÉES FR, ANGL, LU



38, Cité Oricher-Hoehl
L-8036 Strassen

5, rue des carrefours
L-8015 Strassen

Tél.: 28 77 55 00 – WWW.CYK.LU

 **CYK**
International Crèche & Preschool



LA DIVERSITÉ LINGUISTIQUE ET CULTURELLE

est une richesse

Dès leur plus jeune âge, les enfants retirent des bénéfices à s'y « frotter ». En favorisant le multilinguisme et la diversité culturelle dès la crèche, le Luxembourg favorise l'épanouissement des enfants ainsi que le bien-vivre ensemble. Ce qui n'est pas anodin dans un monde où les relations humaines ont tendance à sérieusement se crispier.

TEXTE : FABRICE BARBIAN

Tous les experts de la petite enfance le mettent en lumière : les 1000 premiers jours de l'enfant ont un impact majeur sur son développement. Et cela vaut dans tous les domaines ou presque : social, émotionnel, moteur, cognitif... L'apprentissage progresse alors à grande vitesse, plus vite qu'à tout autre moment de la vie. Comprendre que tout ce qui est alors transmis à l'enfant durant cette période de la vie lui servira (ou le desservira, c'est selon) tout au long de sa vie. Si l'enfant est comme une éponge, l'idée n'est pas de le stimuler en permanence, mais le confronter très tôt à la diversité culturelle est assurément une bonne idée. C'est d'autant plus pertinent au Luxembourg qu'elle fait partie intégrante du quotidien, y compris dans les structures accueillant les bambins. Mais plus concrètement qu'est-ce qu'apporte aux jeunes enfants le fait d'être confronté très tôt à cette diversité ?

ACQUISITION DE COMPÉTENCES LANGAGIÈRES

Commençons par le multilinguisme puisque pour soutenir les tout petits dans leur développement langagier, un programme d'éducation plurilingue a été introduit en octobre 2017 dans les crèches, au profit des enfants de 1 à 4 ans.

Tous les enfants de cette tranche d'âge sont mis en contact avec les langues du pays. En sachant que celle(s) de la famille est (sont) également valorisée(s). « Tous les enfants seront encouragés à s'exprimer dans leur langue, condition essentielle pour leur développement identitaire et langagier », précise le ministère de l'Éducation nationale, de l'Enfance et de la Jeunesse. Voilà pour le cadre. Et ? Eh bien, se frotter à cette diversité des langues va non seulement leur permettre de maîtriser plusieurs langues – ce qui est déjà une chance en soi, ne serait-ce que sur le plan professionnel, plus tard – mais aussi d'en apprendre d'autres plus facilement. Et cela ne s'arrête pas là,



puisque la « gymnastique » qu'impose de passer d'une langue à l'autre attise aussi leurs compétences cognitives et leurs capacités de concentration. Cela participe aussi à enrichir leur vie sociale et à leur « ouvrir » l'esprit.

OUVERTURE SUR LE MONDE

Pour le dire autrement : les enfants qui, dès leur plus jeune âge, ont l'opportunité d'échanger avec d'autres petits et des adultes issus d'univers culturels différents sont plus naturellement ouverts au monde

qui les entoure. Cet apprentissage ne passe pas uniquement par le langage, bien évidemment, mais aussi par la pratique des arts, la cuisine, les jeux, les livres... Autant d'activités qui favorisent la curiosité, une meilleure compréhension de ce qui peut sembler « différent » pour l'accepter (et le valoriser) car ce n'est pas perçu comme une menace.

L'empathie, la bienveillance ou bien encore la tolérance en sortent également renforcées, ce qui alimente le bien-vivre ensemble et l'épanouissement social.

“

Les enfants qui, dès leur plus jeune âge, ont l'opportunité d'échanger avec d'autres petits et des adultes issus d'univers culturels différents sont plus naturellement ouverts au monde qui les entoure

”

UNE RÉPONSE AUX TENSIONS

« La diversité culturelle est une réalité quotidienne au Luxembourg », pour reprendre les termes de l'UNESCO qui explique que « sur quelques 2586 km², des citoyens de plus de 120 pays se côtoient au travail, à l'école ou dans les domaines sociaux, culturels et sportifs ».

Bien évidemment, cela ne signifie pas pour autant que les relations humaines y sont exemplaires. Dans un rapport daté de septembre dernier, consacré au Grand-Duché, la Commission européenne contre le racisme et l'intolérance (ECRI), souligne par exemple une progression du racisme dans le pays à l'encontre des personnes noires, de confession juive ou des frontaliers.

Une tendance observée dans bien d'autres pays d'Europe. Il n'en reste pas moins vrai qu'en sensibilisant à la diversité culturelle dès le plus jeune âge, le Luxembourg est dans le « juste ». L'intolérance qui gagne du terrain ici et là, qui alimente la division voire la haine, est une invitation à la favoriser un peu plus encore, de la plus tendre enfance comme tout au long de la vie. En sachant que la tolérance ou l'empathie ne sont pas à confondre avec de la faiblesse, bien au contraire. Ces qualités n'empêchent nullement d'avoir aussi le sens de la...limite. ●



LUXEMBOURG : LE PLURILINGUISME ET SES BIENFAITS

Le Service national de la jeunesse (SNJ) a récemment consacré une enquête à la « diversité linguistique des jeunes enfants et les pratiques langagières au sein des familles au Luxembourg ». On y apprend, par exemple, que 124 langues différentes sont utilisées par les familles. Les 5 langues les plus mentionnées sont le luxembourgeois, le français, l'allemand, l'anglais et le portugais. Environ 2/3 des enfants sont en contact avec au moins deux langues à la maison : ainsi 34,2 % des parents parlent une langue avec leurs enfants, 38 % deux langues et 27,8 % trois langues ou plus. Les enfants qui ne grandissent qu'avec une seule langue à la maison sont donc minoritaires. Le document souligne également ce que cette valorisation et le soutien des différentes langues présentes au Luxembourg pourraient « permettre aux enfants de bénéficier des effets positifs du plurilinguisme, tels que : l'ouverture à l'autre, l'empathie, la capacité d'adaptation, les compétences métalinguistiques, ainsi que d'autres avantages sociaux, linguistiques, cognitifs et économiques ».

Le rapport cite notamment la Professeure émérite Ofelia García de la City University de New York qui, lors d'une conférence donnée au Luxembourg en 2016, a indiqué que si le système éducatif luxembourgeois parvenait à ouvrir des espaces multilingues pour que chaque enfant puisse participer de manière égale aux apprentissages, le Luxembourg deviendrait « le modèle parfait pour le reste du monde ».

KANNERDREEM OUVRE UNE SECONDE CRÈCHE À ERSANGE

La structure d'accueil et de service dédié à la petite enfance basée à Belair grandit et ouvre un deuxième site mi-janvier près de Remich. Barbara Demaret, fondatrice et gérante des crèches Kannerdreem revient sur ce nouveau projet.



Comment décririez-vous l'esprit de Kannerdreem ?

C'est avant tout une vision d'accueil au service de l'enfant et de son évolution. Avec une approche centrée sur l'enfant et sur ses parents. Concrètement, nous proposons un accueil multilingue professionnel, adapté et individualisé, dans le respect des besoins, du rythme et des choix de l'enfant et de ses parents. Nous voulons que l'enfant soit épanoui, que leurs parents soient en confiance. Notre mission est centrée sur le quotidien de l'enfant. Son identité, sa culture, sa famille, ses envies et ses centres d'intérêts sont pris en compte, et l'organisation de la crèche est adaptée en conséquence.

sont de nationalité luxembourgeoise. Notre crèche compte déjà trois éducatrices qui parlent luxembourgeois, français, anglais, allemand et portugais.

Quelles valeurs prônez-vous dans vos activités pédagogiques ?

Nous prôtons l'éducation par l'exploration. L'environnement dans lequel est située notre crèche, entourée par la nature, sera un atout dans les activités de découverte que nous pourrons proposer aux enfants. Aussi, nous souhaitons développer des partenariats avec des agriculteurs locaux, notamment pour mener les enfants à la rencontre des animaux de la ferme, voire les accueillir ponctuellement dans notre jardin. Il s'agit là aussi d'accompagner les enfants dans l'apprentissage du sens de la responsabilité au sens large et d'ouvrir leurs champs d'exploration et d'aventure. Dans cette nouvelle structure, nous pourrons enfin réaliser des projets inclusifs qui me tiennent à cœur, et qui me ramènent à ce pour quoi j'ai choisi le métier d'éducatrice spécialisée.

Barbara Demaret, comment est née Kannerdreem ?

Kannerdreem a ouvert ses portes en octobre 2022. L'aventure est née de la volonté de travailler autrement, avec une structure d'accueil de proximité et à taille humaine. Je souhaitais travailler comme je l'entendais : avec un service de qualité au plus proche des besoins de l'enfant et des parents, pensé et élaboré par des pédagogues et loin de la gestion de masse des grandes structures d'accueil. Un an après, notre crèche est complète et accueille désormais 21 enfants, dans une maison au centre de Luxembourg. Et ce grâce au bouche à oreille des parents, qui nous recommandent régulièrement à d'autres familles. Mais aussi à notre équipe pédagogique qui partage avec moi cette vision d'une éducation respectueuse et bienveillante.

“

Les parents nous confient ce qu'ils ont de plus précieux au monde : leur enfant !

”

Parlez-nous de votre projet d'Ersange.

Ersange est une opportunité qui m'a été proposée. Situé près d'une forêt, son bâtiment de plain-pied composé de deux maisons et son grand jardin de 650 m² m'ont immédiatement séduite. Chaque maison peut accueillir une petite crèche de 24 et 20 enfants. La majeure partie des familles qui se sont inscrites résident à Ersange et

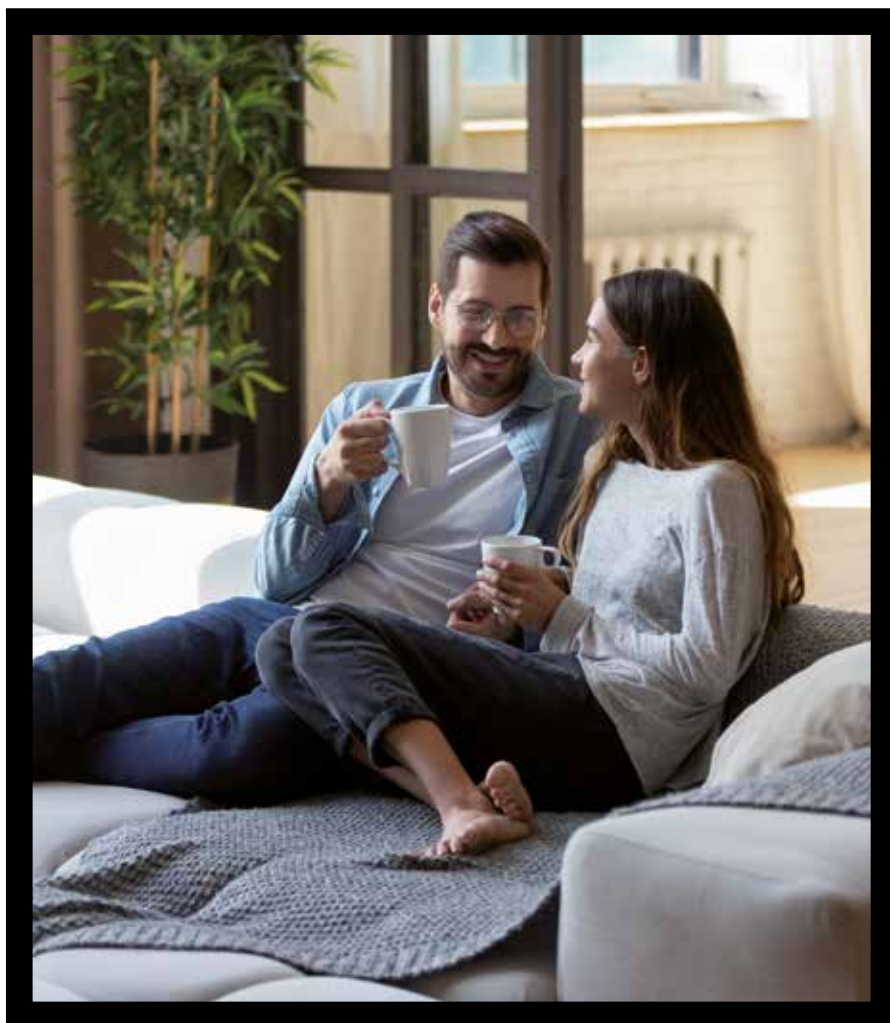


Nouvelle année, nouvel élan :

CULTIVER L'ÉNERGIE DU CHANGEMENT DANS VOTRE COUPLE

Alors que la nouvelle année débute, découvrez comment revitaliser votre couple avec des moments de qualité et une attitude ouverte au changement. Soyez guidée pour équilibrer harmonieusement les besoins individuels et ceux de votre relation.

TEXTE : CÉLINE DOMECCO



La nouvelle année, c'est la circonstance idéale pour insuffler de la fraîcheur et de la positivité dans nos vies, et plus particulièrement dans notre relation de couple. La nouvelle année n'est pas seulement un changement de calendrier, c'est aussi un puissant symbole de renouveau et de transformation. C'est donc le moment de reconnaître l'importance de nourrir et de revitaliser notre relation de couple. La routine quotidienne, les responsabilités et les défis de la vie peuvent souvent nous éloigner de cette intention. Cependant, prendre le temps de se reconnecter avec son partenaire, de réévaluer et de renforcer les liens qui nous unissent est crucial pour une relation saine et épanouie. En cette nouvelle année, nous avons l'opportunité de réaffirmer notre engagement envers notre couple, de revisiter nos modes de communication et de raviver la complicité et l'amour. Laissons derrière nous les habitudes qui nous empêchent d'avancer et accueillons les nouvelles possibilités qui s'offrent à nous pour une relation plus épanouie.

PLANIFICATION DU TEMPS DE QUALITÉ EN COUPLE

Un des aspects fondamentaux d'une relation de couple épanouie est la

capacité à partager des moments de qualité ensemble. Entre le travail, les responsabilités familiales et les engagements sociaux, il peut être difficile de trouver du temps pour se consacrer l'un à l'autre. Pourtant, il est crucial de faire de ces moments une priorité. Planifier régulièrement du temps en couple n'est pas un luxe, mais une nécessité. Que ce soit pour un dîner tranquille, une promenade en fin de journée, ou même une simple conversation sans distraction, ces instants partagés renforcent les liens et favorisent une meilleure compréhension mutuelle. Il est important de marquer ces rendez-vous dans vos agendas comme vous le feriez pour toute autre activité importante. Cela montre l'importance que vous accordez à votre relation. La communication joue un rôle essentiel dans la planification de ces moments.

Discuter ouvertement de vos besoins et attentes permet de s'assurer que les deux partenaires se sentent écoutés et valorisés. C'est aussi l'occasion de parler des petites frustrations du quotidien avant qu'elles ne s'accumulent et ne deviennent de gros problèmes. En fin de compte, la qualité du temps passé ensemble est bien plus importante que la quantité. Il ne s'agit pas de compter les heures, mais de faire en sorte que chaque moment compte. Ce temps de qualité devient un investissement précieux dans la santé et le bonheur de votre relation.

CULTIVER UNE ATTITUDE POSITIVE ET OUVERTE AU CHANGEMENT

La dynamique d'une relation de couple évolue constamment. Reconnaître cette évolution est essentiel pour maintenir une relation saine et vivante. L'année qui commence est le moment parfait pour adopter une attitude positive et ouverte au changement, en invitant la croissance et l'adaptabilité dans votre relation. Une attitude positive commence par l'acceptation que les changements sont

non seulement inévitables, mais souvent bénéfiques. Ils peuvent se présenter sous diverses formes : un déménagement, un changement de carrière, l'arrivée d'un enfant, ou même les transformations intérieures de chacun. Voir ces changements comme des occasions de croissance renforce la complicité et la résilience du couple.

Il est également crucial de rester ouvert aux changements dans les besoins et désirs de votre partenaire. Avec le temps, les individus évoluent, et ce qui était important hier peut ne plus l'être autant aujourd'hui. Discuter régulièrement de ces évolutions, c'est s'assurer que vous grandissez ensemble, et non séparément. Une relation épanouie est une relation flexible, où les deux partenaires sont disposés à s'ajuster et à se soutenir mutuellement à travers les aléas de la vie. Cette flexibilité ne signifie pas perdre son identité, mais plutôt apprendre à s'harmoniser avec l'autre, à créer un équilibre qui respecte les besoins et aspirations de chacun. Cultivez cette attitude positive et cette ouverture au changement permet d'accueillir ensemble les défis et les joies que l'année apportera, en renforçant la connexion et l'amour qui vous unissent.

ÉQUILIBRER LES BESOINS INDIVIDUELS ET COMMUNS

Un des aspects les plus délicats, mais essentiels dans une relation de couple est de trouver un équilibre entre les besoins individuels et ceux de la relation. Cet équilibre est crucial pour maintenir une relation saine et épanouie. Alors que nous entamons une nouvelle année, c'est le moment idéal pour réfléchir à cet équilibre et à la manière dont il peut être amélioré. Respecter le temps individuel de chacun est aussi important que de passer du temps ensemble. Les moments passés seul permettent de se ressourcer, de poursuivre des intérêts personnels ou simplement de se détendre. Ces moments de solitude sont bénéfiques non seulement pour l'individu,

mais aussi pour la relation, car ils apportent un sentiment de fraîcheur et de renouveau lorsque les partenaires se retrouvent. En même temps, il est important de créer et de maintenir des moments communs qui renforcent le lien du couple. Que ce soit à travers des activités partagées, des rituels quotidiens ou des projets communs, ces instants ensemble sont essentiels pour nourrir la connexion et l'intimité.

La clé de cet équilibre réside dans la communication et la compréhension mutuelle. Discuter ouvertement de vos besoins individuels et de ceux de votre couple peut vous aider à trouver un accord qui fonctionne pour tous les deux. Il s'agit d'un processus dynamique et en constante évolution, qui nécessite une attention et un ajustement réguliers. En cette nouvelle année, prenez le temps de réfléchir à cet équilibre dans votre relation. Encouragez votre partenaire à faire de même et engagez-vous ensemble dans un dialogue constructif pour créer une harmonie qui respecte à la fois vos besoins individuels et ceux de votre couple.

“

En démarrant cette nouvelle année avec une attitude positive et un engagement renouvelé envers votre couple, chaque jour devient une opportunité précieuse pour enrichir et approfondir votre relation

”

En démarrant cette nouvelle année avec une attitude positive et un engagement renouvelé envers votre couple, chaque jour devient une opportunité précieuse pour enrichir et approfondir votre relation.

C'est dans cet équilibre et cette croissance commune que l'amour et la complicité se renforcent, tout au long de l'année. ●



LEASING AUTOMOBILE PRIVÉ : Une solution de mobilité durable ?

Le concept consiste à louer un véhicule pendant une durée déterminée – entre 36 et 60 mois généralement – moyennant le paiement d'une mensualité fixe de quelques centaines d'euros, qui varie selon la durée et le kilométrage annuel. Quels sont ses avantages et inconvénients, notamment en contexte de changement climatique et de transition énergétique ?

TEXTE : MARCAUXENFANTS

Autrefois réservé aux sociétés avec avantages fiscaux à la clé, le leasing automobile est désormais proposé aux particuliers, notamment avec l'arrivée sur le marché des véhicules électriques, aux prix plus élevés que leurs homologues thermiques, et dont la revente peut s'avérer difficile : l'évolution rapide de la technologie et le risque de vieillissement des batteries rendant la voiture électrique d'occasion peu attractive. La location peut être de longue durée (LLD), via un contrat de bail classique à long terme. Elle peut être assortie d'une option d'achat (LOA), le loueur pouvant racheter le véhicule en fin de contrat, avec un apport qui s'ajoute aux mensualités déjà versées.

Le leasing est souvent présenté comme une solution de facilité pour le conducteur du véhicule : l'immatriculation, les taxes, les assurances, les entretiens et le contrôle technique, l'assistance 24/24 h jusqu'à la revente sont en effet pris en charge par la société de louage.

GARE AUX MAUVAISES SURPRISES

Et sa gestion budgétaire est quasiment connue sur la période : pour son coût d'utilisation (hors carburant), il suffit de multiplier la mensualité à payer par le nombre de mois de location. Auquel s'ajoutent les frais d'un éventuel dépassement du forfait kilométrique prévu dans le contrat, ainsi que le paiement des éventuels réparations et dommages qui incombent au loueur. Ne pas oublier toutefois que la société de leasing reste propriétaire du véhicule.

Gare aussi aux contraintes et aux mauvaises surprises : en effet, « la voiture doit être en bon état lors de sa restitution à l'issue du contrat. Si elle présente des griffes ou des bosses par exemple, elle sera réparée aux frais du conducteur, et les frais risquent d'être importants, » prévient Test Achats, l'association de consommateurs belge.



“
Tenez compte de votre capacité de négociation lors d'un achat, des promotions, de la valeur résiduelle du véhicule à la revente...
 ”

Attention également aux faibles mensualités : dans ce cas bien souvent, le kilométrage annuel est fortement limité, et son dépassement peut s'avérer coûteux ; un premier loyer plus important et une caution d'environ trois mensualités doivent être versés ; en cas d'accident les franchises sont élevées ; et parfois une clause contractuelle limite la conduite du véhicule au seul conducteur. En outre, « le client ne peut pas sortir le véhicule du Grand-Duché de Luxembourg pour une période excédant la période autorisée par l'assurance Responsabilité civile ; » précise le contrat de leasing de Spuerkeess et Leasys.

Par ailleurs, une résiliation anticipée du contrat peut être assortie d'indemnités très élevées, comme le précise ce même contrat de leasing (encadré).

À savoir également que le montant de la mensualité peut augmenter sur la durée : « Suite à des changements dans les primes d'assurance, dans les taxes applicables ou d'autres montants à payer au gouvernement, tous les frais supplémentaires pour le véhicule en vertu de l'entrée en vigueur d'une nouvelle législation ou réglementation » indique le contrat de leasing d'Arval.

AVANTAGES ÉCOLOGIQUES

Face à l'inflation et à la frilosité des banques pour accorder des crédits à la consommation, le leasing apparaît comme une alternative de financement sans engagement à long terme. D'autant que la démarche s'inscrit dans la mobilité durable : respectant les normes de pollution les plus récentes, fiscalement moins contraignants, autorisés à circuler dans les zones à faibles émissions, les véhicules leasés offrent également toujours plus d'équipement, de confort et de sécurité. Des arguments que les sociétés de leasing et leurs banques n'hésitent pas à mettre en avant.

Pour Test Achats, les mensualités de location peuvent sembler parfois désavantageuses comparées à des crédits bancaires classiques : « Si la formule vous séduit, sachez que nos calculs ont régulièrement montré qu'acheter une voiture, même à crédit, est généralement plus intéressant que de la louer, surtout si vous avez l'habitude de la garder longtemps, » rappelle l'association de consommateurs. « En tout cas, ne comparez pas l'offre de leasing avec le prix catalogue. Tenez compte de votre capacité de négociation lors d'un achat, des promotions, de la valeur résiduelle du véhicule à la revente... » ●

TROIS QUESTIONS A VÉRONIQUE BOURGOIS

DIRECTRICE GÉNÉRALE D'ARVAL LUXEMBOURG

Véronique Bourgois



© Marie De Decker

notamment par la Commission européenne, l'industrie automobile a dû revoir ses objectifs de production de voitures propres pour 2035. L'offre de voitures électriques – de la citadine au modèle plus haut de gamme – est donc aujourd'hui importante et large, et devrait encore s'intensifier. Dans le cadre de son plan national environnement climat (PNEC), le Luxembourg a lui aussi instauré des initiatives et des incitations très importantes, avec l'ambition d'électrifier toute la flotte de véhicules luxembourgeoise et d'accélérer ainsi sa transition énergétique. Cette accélération booste par conséquent le leasing opérationnel de véhicules électriques. Au point que la proportion de clients privés optant pour ces modèles – en moyenne cinq contrats de leasing sur dix – est même beaucoup plus importante que chez les sociétés.

Véronique Bourgois, quelles sont les tendances actuelles du leasing automobile privé et corporate ?

Autrefois pratiqué exclusivement par les sociétés, le leasing opérationnel en soi existe depuis environ 25 - 30 ans. Il consiste en une solution de location de véhicule packagée à long terme (de 2 à 5 ans). L'objectif du preneur en location est de transférer les risques liés à la voiture tout en gardant le confort d'utilisation. Le leasing opérationnel aux particuliers est quant à lui assez récent. Arval le propose depuis 2017. À l'époque il ne concernait qu'un faible pourcentage de notre clientèle. La tendance a véritablement démarré un peu avant le Covid pour s'accélérer avec le développement de la mobilité durable et de la transition énergétique. Aujourd'hui, 5 % de nos clients sont des particuliers. Notre clientèle est assez variée : des jeunes de 25-30 ans, mais aussi des ménages avec une vie de famille, qui ont besoin d'un moyen

de mobilité à disposition et surtout d'une deuxième voiture pour des trajets courts. La location moyenne est de 4 ans, pour un kilométrage annuel moyen de 15.000 km.

Autres tendances : si chez ces dernières 48 % des véhicules loués sont de marques allemandes, 30 % des véhicules loués par les particuliers sont de marques asiatiques ou françaises.

“
L'offre de voitures électriques – de la citadine au modèle plus haut de gamme – est donc aujourd'hui importante et large, et devrait encore s'intensifier
 ”

Le leasing opérationnel répond-il à une démarche de mobilité durable ?

La mobilité durable est un thème de forte actualité. Poussée par les États et

Financièrement, le leasing reste-t-il avantageux par rapport à l'achat d'un véhicule ?

Avec la hausse des taux d'intérêt, des prix de l'entretien et de l'assurance, le financement d'une voiture électrique coûte cher. Le leasing opérationnel est donc aujourd'hui une solution de confort : tout est packagé, tous les frais sont pris en charge par le loueur. Et ce, pour un véhicule neuf, plus sûr et peu polluant, et pour un loyer mensuel à partir de 300 euros TTC. Si le client utilise le véhicule en bon père de famille – en payant son loyer et en respectant le kilométrage convenu – il peut maîtriser son budget mobilité sans mauvaises surprises à la clé.



En dépit des défis du marché immobilier au Luxembourg, Elise Fringand a réalisé de nombreuses ventes immobilières cette année. Découvrez un aperçu de ses deniers succès.

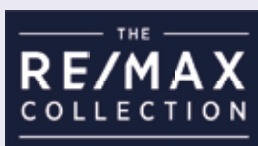
Vous envisagez de vendre votre bien ? Optez pour une expérience exceptionnelle avec Elise Fringand. Elle considère l'immobilier comme une aventure humaine. Sa philosophie unique privilégie les histoires, les familles et le bonheur plutôt que les simples succès financiers.

Chaque propriété bénéficie d'une présentation soigneusement conçue, permettant aux visiteurs de redécouvrir chaque espace à leur rythme. Chaque vente, pour Elise, représente un chapitre significatif dans la vie de ses clients. Elle évolue constamment, étant la première spécialiste en « Luxury Marketing Remax ». Son engagement envers un service de qualité exceptionnelle fait d'elle une partenaire de confiance pour une vente qui transcende l'ordinaire, assurant une expérience unique à chaque étape.



« Mon objectif est d'offrir le meilleur service de qualité, d'être disponible et à l'écoute, pour une expérience client exceptionnelle »

Elise Fringand



RE/MAX Limpertsberg - Elise Fringand
35 avenue Pasteur Luxembourg
www.remax.lu/elise

« AU LUXEMBOURG, LA CRISE DU LOGEMENT ACTUELLE EST UNE CRISE DE SOCIÉTÉ »

Pour le président de la Chambre immobilière du Grand-Duché de Luxembourg, Jean-Paul Scheuren, le fossé continue à se creuser entre une offre immobilière faible et une demande de logements massive. Selon lui, beaucoup n'auront bientôt plus la capacité de payer leur loyer. Une situation catastrophique à ses yeux, qui a aussi une incidence sur l'attractivité du pays.

TEXTE : MARC AUXENFANTS | PHOTOGRAPHIE : CHAMBRE IMMOBILIERE DU GRAND-DUCHE DE LUXEMBOURG

Jean-Paul Scheuren



Jean-Paul Scheuren, la crise immobilière actuelle est-elle selon vous une menace ou une opportunité ?

Les deux. La crise est d'abord structurelle. Nous sommes passés de la crise du Covid à celle de l'Ukraine, puis aux difficultés d'approvisionnement énergétiques, à la hausse généralisée des prix et l'inflation et à la flambée des taux d'intérêt. Tous ces événements ont fortement impacté le secteur de la construction, et par ricochet les promoteurs immobiliers, qui eux subissent l'inflation des prix de la construction, mais doivent donner des prix fixes à leurs clients. Sans oublier les taux d'intérêt bancaires qui ont connu une hausse historique à la fois rapide et importante. Ce qui affecte évidemment la capacité de remboursement des acquéreurs et leur pouvoir d'achat immobilier, dans un marché où les prix ont continué à augmenter ces trois dernières années. Nous ne pouvions pas nécessairement anticiper cet enchaînement de crises.

Quelle a été la position du gouvernement en la matière ?

Nous avons une problématique luxembourgo-luxembourgeoise : le gouvernement avait déclaré que l'investissement immobilier n'était plus souhaité.

Le gouvernement préconisait plutôt l'acquisition à la propriété par les propriétaires occupants. L'investissement dans la pierre pour la location était donc devenu sous l'ancien gouvernement quelque chose à bannir du marché.

Avec cette déclaration nous avons vu que la crise a été politiquement amplifiée. Avec comme conséquence une perte de confiance des investisseurs qui ont délaissé le secteur immobilier pour d'autres investissements considérés comme plus planifiables.

Aujourd'hui nous attendons des messages forts de la part du nouveau gouvernement sur ce sujet, afin de répondre à cette perte de confiance dans l'immobilier.

Au Luxembourg, la crise du logement actuelle est une crise de société. Nous avons un marché purement d'acquéreurs, avec des opportunités de rendement pour les investisseurs. Mais maintenant, tout le monde attend de voir les mesures que prendra la nouvelle coalition CSV-DP, pour attirer les investisseurs vers le Luxembourg et les retenir.

Claude Meisch, ministre DP de l'Éducation a hérité du portefeuille du logement. Qu'en pensez-vous ?

Parmi les candidats proposés comme ministre du Logement, je dois dire que M. Meisch était un de mes candidats préférés, car je pense que nous avons besoin d'un homme fort à ce poste.

M. Meisch est quelqu'un qui sait faire bouger les choses. En tant que bourgmestre de la Ville de Differdange, troisième commune du pays, il a montré qu'il en était capable. Il a fait à Differdange beaucoup de choses en matière de logement et d'urbanisation. À ce niveau-là donc, je m'attends à ce qu'il puisse nous aider à avancer dans les différents dossiers du logement. Il faut toutefois rester conscient que nous ne sommes pas seulement dans une crise

conjoncturelle, mais bien dans une crise structurelle. Ce qui appelle des réflexions de fonds et une remise en question du secteur, qui doit se demander si son évolution est propice à un développement soutenable et soutenu.

“

Nous sommes clairement dans un marché d'acquéreurs opportunistes

”

De même, le secteur privé doit se remettre en question et se demander de quelle manière interagir avec le pays, et ainsi contribuer à résoudre la problématique de l'accessibilité au logement et des coûts du logement. En tant que secteur privé nous avons un rôle à jouer face à ces problématiques.

Pour moi donc, cumuler les portefeuilles du Logement et de l'Éducation n'est pas un souci. Claude Meisch se considère par ailleurs comme le ministre du Logement abordable.

Il ne réglera toutefois pas ces problématiques tout seul, car il travaillera de concert avec le ministre de l'Intérieur – qui supervise les communes – et celui des Finances, deux ministères extrêmement importants en matière de stimulation de l'offre et de création de logements. Les communes doivent aussi se poser des questions sur la manière de résoudre la crise du logement sur leur propre territoire.

Qui sont les gagnants et les perdants ?

Il y a deux grands perdants, qui connaissent des situations de détresse diverses : celui qui subit la hausse des prix à la location. Et celui qui est dans l'obligation de vendre : il s'agit de ceux qui ne peuvent plus sup-

porter la hausse des taux d'intérêt et la charge du crédit. Il s'agit aussi de couples en instance de séparation. Il s'agit ensuite de ceux qui ont pris un crédit relais. Et ce crédit relais leur coûte trois fois plus cher qu'il y a un an.

Quid des autres acteurs du secteur : agents immobiliers, promoteurs, etc. ?

Évidemment ces acteurs sont eux aussi impactés. Nous avons clairement connu des pertes d'emploi chez les agents immobiliers. On parle de 75 % de chute des ventes dans le neuf. Et de 40 % dans l'existant. Ces marchés autrefois dynamiques, mais aujourd'hui fortement tendus ne sont pas sans conséquences pour ces acteurs.

Observe-t-on ces mêmes tendances dans l'immobilier de bureau ?

Il s'agit là d'un autre problème structurel né avec Le Covid. Depuis, le télétravail est devenu un concept fort aujourd'hui. C'est sûr qu'avec une journée de home office en moyenne par semaine les employeurs ont besoin de 20 % de bureaux en moins. Dans ce contexte, on constate que le secteur est donc en train de se restructurer. Les solutions coworking sont donc en train de se développer, avec des espaces partagés et mieux rentabilisés. Mais cela va de pair avec la perte de rentabilité de l'activité, où les acteurs du segment professionnel doivent chercher de nouvelles opportunités. Preuve que le secteur de l'immobilier a le potentiel d'être résilient.

Vers quelles nouvelles solutions et services les agents immobiliers se tournent-ils face à la crise ?

La location est le segment qui fonctionne le mieux actuellement et qui permet aux agents de tirer en quelque sorte leur épingle du jeu. Par contre ceux spécialisés dans la vente du neuf souffrent le plus. Le segment a en effet connu une chute spectaculaire – 20 % en 2021, -30 % en 2022 et

-70 % en 2023 ce qui conduit à des pertes de chiffres d'affaires énormes. Ces agents ont vu leur portefeuille de mandats de vente se réduire drastiquement.

La chute des prix de l'immobilier est-elle une correction du marché, et un retour à des prix « normaux » ?

Dans le neuf, on ne voit pas vraiment de correctifs. Les corrections se font plutôt dans l'ancien. Il faut dire que le marché post-confinement a été à la hausse avec une demande de logements en forte croissance. Nous avons connu des hausses de prix sur les 3 dernières années qui ne connaissait plus de justification réelle et où il s'agira de détecter les effets aberrants des statistiques publiées qui à mon avis, par le fait de certains biais statistiques, faisaient croire à des hausses de prix que le marché ne n'absorbait pas en réalité. Un exemple flagrant est l'augmentation des prix au m² de 15 % au premier semestre 2023 tandis que les ventes tendent vers zéro. Depuis, on a connu des corrections dans les prix, qui ont toutefois été fortement annulées par l'inflation. Il y a eu surtout des ajustements dans l'existant, mais dans le neuf ces ajustements sont plus modérés.

Mais nous sommes clairement dans un marché d'acquéreurs opportunistes. Si vous voulez acheter une résidence entière aujourd'hui, vous pouvez aisément négocier, car il y a beaucoup d'offres. Si vous avez des capacités de trésorerie moindre, vous pouvez aussi faire des affaires dans le marché de l'existant où beaucoup de ventes sont des ventes de stress définis ci-dessus.

Quelles sont les projections de la Chambre immobilière ?

Nous prévoyons une baisse des taux d'intérêt l'année prochaine, à 4/4,5 %. À voir maintenant jusqu'où la Banque centrale européenne est prête à baisser ses taux directeurs. Le gouvernement luxembourgeois a été ces dernières années co-responsable de la chute des volumes et de l'activité immobi-



lière. Avec comme conséquence des niveaux historiquement bas pour le Luxembourg et tout à fait inégalés en Europe.

“
Il y a deux grands perdants, qui connaissent des situations de détresse diverses : celui qui subit la hausse des prix à la location. Et celui qui est dans l'obligation de vendre
 ”

Nous sommes en effet parmi les pays qui ont connu la plus grosse chute de volumes, avec en face un besoin énorme en logements. Actuellement, nous connaissons donc ce fossé qui continue à se creuser, entre une offre insuffisante et une demande massive, avec une incidence inimaginable sur le loyer. Très prochainement, beaucoup n'auront plus la capacité de payer leur loyer. La situation nous semble donc catastrophique, car elle a une incidence sur l'attractivité du Luxembourg.

Nous pensons toutefois que le secteur est prêt : aussi bien chez les agents immobiliers, qui sont déjà en train d'expliquer aux clients où en est le marché actuellement. Les promoteurs effectuent également leurs travaux à domicile, pour adapter structurellement la situation au-delà de cette crise conjoncturelle, et faire évoluer le marché traditionnel et le segment du logement abordable en fonction de la demande et des nouvelles données des capacités de financement.

Quelles sont déjà les pistes ?

Une des pistes est déjà de voir comment réduire les coûts de construction et rendre le secteur plus efficace avec une construction plus industrielle et la digitalisation des processus. Cela passe aussi par une révision des règles urbanistiques, un des grands chantiers sur lequel nous travaillons actuellement. Deuxièmement nous devons assister le gouvernement et les communes dans leurs politiques de création de logements abordables en location. Par ailleurs, le secteur public possède aussi énormément de terrains ; et un des challenges sera de trouver la bonne formule pour les mobiliser. ●

INOWAI, LEADER DE L'IMMOBILIER AU LUXEMBOURG

Notre connaissance du marché luxembourgeois, nos compétences et notre engagement dans les différentes missions qui nous sont confiées font d'INOWAI l'acteur majeur de l'immobilier au Grand-Duché de Luxembourg.

Notre vision ? Seul on va vite, ensemble on va plus loin.



Fathia Hamidi, Senior Consultant Retail chez INOWAI. Elle est l'alliée des enseignes étrangères qui veulent s'implanter au Luxembourg et est à l'origine de l'installation de grandes enseignes nationales et internationales !

Quels sont les objectifs et les enjeux d'INOWAI pour accompagner les enseignes du Retail en 2024 ?

En 2024, INOWAI s'engage à offrir une gamme complète de services immobiliers adaptés aux besoins spécifiques de nos clients et aux opportunités du marché. Notre objectif est de renforcer notre expertise, notre proximité, et notre réactivité pour accompagner les enseignes dans leurs projets d'implantation, que ce soit en centre commercial, en centre-ville, ou en parc retail. En mettant l'accent sur la recherche, la négociation, et la promotion marketing, nous visons à assurer le succès des grandes enseignes nationales et internationales au Luxembourg.



Stéphanie Philippot, Consultante Office chez INOWAI, avec son background en communication média, elle sait promouvoir et commercialiser les biens avec panache !

Quelle stratégie conseillez-vous aux entreprises afin de trouver des bureaux adaptés au Luxembourg et renforcer leur attractivité auprès des salariés ?

Nous guidons nos clients dans la définition précise de leurs objectifs et de leur stratégie, ensuite nous les orientons vers le positionnement géographique optimal. Nous ajustons la surface et l'aménagement en anticipation d'une croissance future. Nous veillons à ce que le design soit en harmonie avec l'image et la culture de l'entreprise.

Enfin, nous négocions les conditions les plus avantageuses en matière de coût et de contrat, garantissant ainsi une solution immobilière adaptée et attrayante.



Morgane Kelterbaum, Consultante Résidentiel chez INOWAI, elle aborde chaque vente avec une approche distinctive, démontrant une volonté sans faille d'appréhender chaque transaction de manière unique et personnalisée.

Quelles sont les tendances et les opportunités que vous observez sur le marché des ventes Résidentiel immobilier au Luxembourg ?

Nous faisons preuve d'un optimisme prudent pour 2024. Nous observons une tendance particulière pour les biens positionnés stratégiquement proches des transports, notamment Luxembourg ville et Belval, qui sont des pôles attractifs pour les entreprises et les résidents.

INOWAI

PROPERTY PARTNERS

AGENCE DE LUXEMBOURG :
52 Route d'Esch
L-1470 Luxembourg

AGENCE DE BELVAL :
7 Porte de France
L-4360 Esch-sur-Alzette

Tél. : 25 03 39
info@inowai.com

Véronique Fauconnet

LA PASSION DE LA SCÈNE

Directrice artistique du Théâtre Ouvert Luxembourg (TOL) depuis 25 ans, la comédienne et metteuse en scène Véronique Fauconnet, maman d'un grand garçon de 18 ans, se raconte librement lors d'une rencontre sympathique au mythique café Interview. Celle qui a pour philosophie de vie carpe diem, évoque le passé, parle de ses débuts au théâtre et de ses rencontres. Elle partage aussi son goût pour les films politiques et confie sa destination de cœur, l'Afrique.

TEXTE : KARINE SITARZ | PHOTOGRAPHIE : CLAUDE PISCITELLI

Véronique Fauconnet



Où avez-vous grandi ? Qu'est-ce qui vous a amenée au Luxembourg ?

Je suis originaire de Villejuif, jolie banlieue parisienne, commune communiste dynamique dans les années 70, mais je suis arrivée au Luxembourg dès 10 ans, seule avec ma mère avant que ma sœur aînée ne nous y rejoigne. Petite, ma mère avait eu des liens avec ce pays, la Croix-Rouge y emmenant après la guerre des enfants fragiles pour qu'ils reprennent des forces. Elle avait gardé des liens forts avec sa famille d'accueil, c'est pourquoi nous nous y sommes installées et c'est ici qu'elle a rencontré son second mari.

Comment s'est passée votre adolescence ?

Au début, cela a été assez dur et j'étais un peu paumée. Après quelques mois à Walferdange, j'ai intégré le système luxembourgeois, l'école primaire d'Hollerich où nous habitions puis le lycée technique du Verlorenkost dans les classes francophones où se retrouvaient les étrangers qu'on ne voulait pas voir ailleurs. Ces années ont pourtant été joyeuses pour moi, petite rebelle, qui rêvais de monter sur les barricades pour changer le monde ! Il y avait dans ce lycée un vrai sens de l'entraide, ce que je n'ai pas retrouvé par la

suite. J'ai passé mon bac à Thionville puis opté pour lettres et civilisations étrangères à Metz et, parallèlement j'ai appris le saxophone au Conservatoire de Luxembourg. J'étais passionnée par la scène.

“

À un moment donné il faudra qu'il y ait une relève au TOL et il faut qu'on laisse un lieu pérenne, à plein de niveaux

”

Mais d'où vient votre passion pour le théâtre ?

Boostée par ma sœur, je suis allée à une « porte ouverte » de la classe d'art dramatique. J'ai trouvé cela magique, j'ai rencontré Marc Olinger et en septembre 1986, je commençais à suivre ses cours. Peu de temps après, il m'appelait pour jouer dans « Le Balcon » de Genet au Théâtre des Capucins. Le théâtre était entré dans ma vie, mais je devais aussi gagner ma vie ! J'ai travaillé pendant 7 ans comme acheteuse en matériel informatique dans une boîte américaine, Computerland, tout en poursuivant les cours, y ajoutant ceux de Claudine Pelletier et de Philippe Noesen et en faisant mes armes au théâtre !

Comment l'aventure du TOL a-t-elle démarré ? Et quid de votre travail dans les lycées ?

Par « Le roi des cons » de Wolinski avec Claude Frisoni dans une mise en scène de Marc Olinger qui m'a alors proposé de devenir membre du théâtre. Beaucoup plus tard, en 2000, il m'a sollicitée pour un travail pour les Capucins en direction des jeunes et des lycées. J'ai adoré travailler avec les ados, c'est si important de transmettre. J'étais alors une des premières intermittentes du spectacle.

Lorsque quelques années plus tard, la ville a créé un poste, je l'ai obtenu et ai continué ce travail jusqu'au départ à la retraite de Marc Olinger et hélas l'arrêt du poste. Après un passage au CAPEL, j'ai repris en 2012 mon statut d'intermittente, c'était « casse-gueule », mais je faisais ce que j'aimais !

Entretemps, vous êtes devenue directrice artistique du TOL...

... Après en avoir été la secrétaire à l'époque où Claude Frisoni était directeur artistique. On travaillait en binôme, il m'a beaucoup appris et m'a poussée. Je lui en suis reconnaissante, sans lui, je n'aurais pas posé ma candidature en 1999. Les premières années ont été dures, j'étais jeune, on était dans un monde encore très masculin et j'arrivais après quelqu'un au charisme magnifique. Je me suis inscrite dans la continuité avant de peu à peu imprimer ma marque.

Actrice, comédienne et metteuse en scène, votre cœur balance-t-il ?

Quand je fais de la mise en scène, je suis plus sereine, mais j'adore jouer, la relation avec le public est si belle. Jouer dans des films est très différent, c'est excitant, mais j'ai toujours l'impression d'être en apprentissage. J'ai eu de petits rôles, mais ai fait des rencontres exceptionnelles. Sur « J'enrage de son absence » de Sandrine Bonnaire, j'étais aussi répétitrice de William Hurt pour qui j'avais une grande admiration. Un grand moment !

Une autre belle rencontre à partager ?

Celle avec Simon Abkarian que j'ai croisé sur « Le Chemin du Bonheur », dernier film réalisé par Nicolas Steil (ndlr : producteur et président du TOL). C'est un homme extraordinaire. Son « Electre des bas-fonds » au Théâtre du Soleil a reçu trois Molières. On a beaucoup échangé quand j'ai mis en scène « Objet d'attention » de Martin Crimp au TNL.

Vous fêtez cette saison les 50 ans du TOL. Un vœu ? Des projets ?

Que le nouveau ministre de la Culture soit autant à l'écoute que Sam Tanson, parce que pour les intermittents, il y a encore du chemin à faire. Cette saison, le TOL a dû réduire le nombre de ses représentations par spectacle de 14 à 10 ! Il y a aussi tout le travail pour les métiers de derrière la scène à poursuivre. Il faut aider les petites structures parce qu'elles fonctionnent avec si peu de permanents. C'est difficile pour nous, pour Lex Weyer et Marc Limpach au Kasemattentheater, pour Myriam Muller au Centaure. Mon deuxième vœu est d'arriver à rénover notre théâtre pour avoir enfin une jolie salle ! Et côté artistique, que le TOL continue à être un tremplin pour de jeunes artistes et que les échanges avec les scènes de la Grande Région se renforcent. ●

Questions à la volée

UN AUTEUR :

Forge Semprún, rencontré au Théâtre des Capucins, pour son écriture très politique et Stefan Zweig, pour sa finesse, son analyse de l'humain.

UN FILM :

« Le Dictateur » de Charlie Chaplin, un film sur la liberté, merveilleux, visionnaire, qu'il faut voir et revoir.

UN COUP DE CŒUR :

Les activistes écologistes pacifistes qui font un remarquable boulot, ils travaillent pour les vieux et pour les jeunes.

UN COUP DE GUEULE :

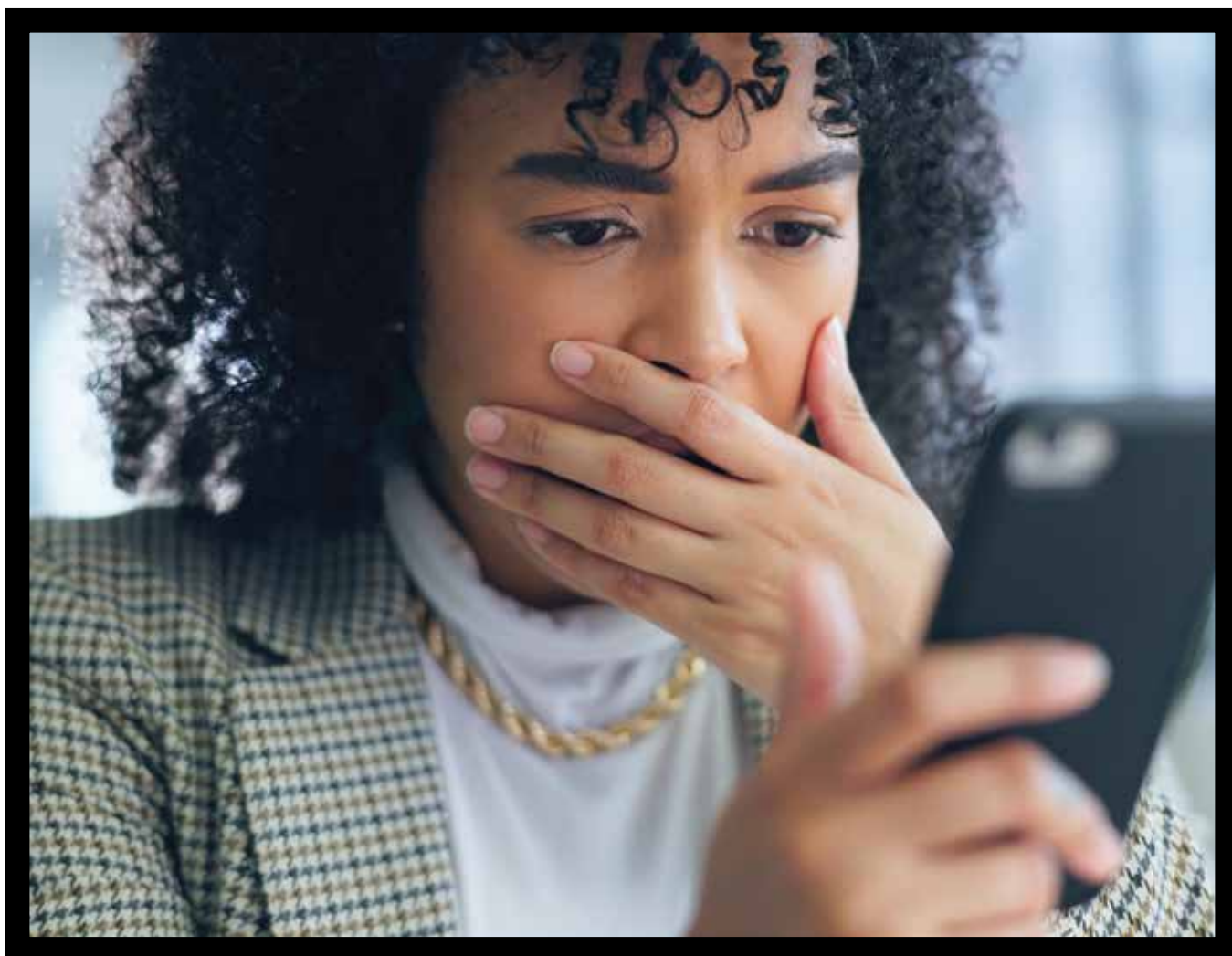
Le parti d'extrême droite qui revient au pouvoir un peu partout dans le monde.

Le crime organisé

PULLULE DEPUIS LA PANDÉMIE

Les mafias prospèrent plus que jamais depuis la pandémie. Les gangs à l'ancienne cèdent le pas à des organisations qui créent de nouveaux modèles d'entreprises criminelles transnationales. Leurs poids devient une menace pour la sécurité mondiale, la démocratie et l'État de droit, mettent en garde policiers et magistrats. Trafic de drogues, contrefaçons et crime environnemental tiennent le haut du pavé, à côté de petites arnaques par internet qui peuvent tous nous cibler dans notre quotidien.

TEXTE : FABIEN GRASSER



Le petit-fils a perdu son téléphone. Avec le smartphone d'un copain, il avertit son grand-père qu'il va changer de numéro. Mais il lui faut pour cela des sous pour acheter son nouveau GSM et il demande donc à son grand-père de lui virer la somme nécessaire sur un compte dont il lui transmet les coordonnées. Au besoin, son copain peut aussi venir chercher l'argent chez lui... Évidemment, dans cette histoire, il n'y a pas de petit-fils et encore moins de copain. Ce stratagème, destiné à extorquer de l'argent, le plus souvent à des personnes âgées, est connu sous le nom « d'arnaque au grand-père » ou au « petit-fils ».

Entre le 13 et le 23 novembre 2023, cette escroquerie a mené à l'arrestation de dix personnes au Luxembourg, dont « une bonne partie » a été écrouée, indique la police, sans en préciser le nombre exact. Il ne s'agit pas des organisateurs de l'arnaque, mais de « money mules », des individus qui, à l'instar des mules qui convoient la drogue, se chargent de transférer le butin à son destinataire, commanditaire de l'opération. Il s'agit d'intermédiaires qui mettent leur compte en banque ou leur carte de crédit à disposition pour faire transiter l'argent volé vers d'autres comptes, parfois multiples et domiciliés dans divers pays, ce qui permet de brouiller les pistes.

En contrepartie de la transaction, ils touchent une commission. Ces mules ne savent pas toujours avec qui ils traitent. Dans l'affaire luxembourgeoise, elles ont été recrutées via Snapchat ou d'autres réseaux sociaux. « Souvent, il s'agit de jeunes personnes ou de personnes dans une situation financière précaire », précise la police grand-ducale dans un communiqué du 27 novembre dernier. Cela n'en fait pas moins des complices et les peines encourues par une « money mule » vont d'un à cinq ans d'emprisonnement et/ou d'une amende de 1.250 euros à 1,2 million d'euros. Les investigations en cours diront peut-être si le coup a été monté par

des petits malins dans la région ou par un gang international de truands chevronnés. Car pour insignifiant que puisse paraître la somme extorquée (quelques centaines d'euros), ce type d'arnaque peut rapporter gros, une fois multiplié des centaines ou des milliers de fois. Et le crime organisé transnational y prospère depuis de nombreuses années.

“

Les groupes criminels étendent leurs marchés à l'échelle mondiale tout en opérant sous le radar et souvent sans être détectés, sapant simultanément l'État de droit et la démocratie dans ces pays. » Jürgen Stock, secrétaire général d'Interpol

”

LE COUP DE LA VEUVE ÉPLORÉE

Nous avons tous reçu un jour le mail d'une veuve éplorée nous proposant, pour des raisons obscures, de transférer des millions de dollars sur le compte qu'on lui indiquera... Ce que la plupart d'entre nous se gardent bien de faire. Cette tentative de duperie, désormais un peu éventée, est souvent le fait de réseaux opérant depuis le Nigeria, les « cults ». Certaines de ces mafias, comme celle du « Delta », sont comparées à la 'Ndrangheta italienne par leur structuration familiale. Elles opèrent plus largement dans le trafic de drogue et la prostitution dans nombre de grandes villes européennes. Les petits dealers et prostituées envoyés dans les rues sont le plus souvent des victimes de traite humaine, candidats à une vie meilleure, ignorant de ce qui les attend en Europe. Avec des services et usages numériques de plus en plus perfectionnés, les subterfuges comme « l'arnaque au grand-père » ont gagné en efficacité et crédibilité.

Et le covid a formidablement amplifié le phénomène. D'abord désarçonné par le confinement, la fermeture des frontières et l'arrêt d'une partie de l'activité économique, le crime organisé s'est rapidement montré « résilient ». Il s'est adapté à cette situation, où tout un chacun a passé plus de temps sur internet qu'à l'accoutumée. Les personnes seules et celles effrayées par la maladie étaient des cibles particulièrement vulnérables. L'arnaque s'est fait aux sentiments, mais aussi, au début de la pandémie, sur la vente par correspondance de masques, gel ou médicaments, comme la chloroquine. Des produits jamais livrés, ou alors de contrebande, avec les risques sanitaires afférents. Parfois, ce sont des États qui ont été visés. Une fausse promesse de livraison de masques à l'Allemagne, pour 2,3 millions d'euros, avait été détectée à temps et les faux vendeurs arrêtés au Nigeria. Des rançongiciels avaient aussi paralysé des hôpitaux en pleine pandémie, témoignant du cynisme absolu des auteurs des attaques. Les modes opératoires n'étaient pas neufs, mais ces escroqueries ont explosé à la faveur de pandémie.

MENACE POUR LA SÉCURITÉ MONDIALE

Depuis, le soufflé n'est pas réellement retombé et, dans son communiqué du 27 novembre, la police grand-ducale reconnaît que ce type d'arnaque et le phishing ont fait de nombreuses victimes au Luxembourg depuis décembre 2022. Ces escroqueries ne sont qu'un des nombreux terrains sur lesquels s'étend la criminalité organisée transnationale.

Le phénomène prend de l'ampleur, s'accordent policiers et magistrats spécialisés dans sa traque. Là encore, le covid a été un levier, renforçant la mainmise des truands sur l'économie légale. Le cas de l'Italie est souvent cité, où les mafias ont massivement investi ou racheté des entreprises proches de la faillite. Avec, dans de nombreux



cette année, a publié une déclaration à l'intention des décideurs politiques, lors de son assemblée générale, tenue à Vienne en novembre. « La lutte contre la criminalité transnationale organisée doit devenir une priorité nationale en matière de sécurité au niveau mondial », exhorte Interpol. « Il y a une épidémie de criminalité organisée transnationale et elle constitue désormais une crise de la sécurité mondiale », abonde Jürgen Stock dans sa tribune. « Les groupes criminels du monde entier utilisent le dark web et d'autres outils pour créer un tout nouveau modèle d'entreprise - l'époque des codes du silence au sein de groupes soudés est révolue ; ces groupes criminels ne savent même pas avec qui ils travaillent et établissent des connexions anonymes en ligne », poursuit le secrétaire général d'Interpol. « Ils étendent leurs marchés à l'échelle mondiale tout en opérant sous le radar et souvent sans être détectés, s'adaptant simultanément à l'État de droit et la démocratie dans ces pays », se désolait-il. Plus de 5.000 organisations criminelles sont aujourd'hui recensées dans la seule Union européenne, dont 70 % opèrent dans au moins trois pays. La nature tentaculaire de Cosa Nostra ou des triades chinoises fait exception parmi une multitude d'organisations de taille plus modeste ou moins médiatisée.

LE LUXEMBOURG **MONTRÉ DU DOIGT**

Au niveau mondial, le trafic de drogues reste le business le plus lucratif, générant des profits estimés entre 250 à 350 millions de dollars annuels, selon les sources. S'agissant d'activités illégales, il est toujours difficile d'évaluer l'impact financier réel de la criminalité organisée et les chiffres varient d'un organisme à l'autre. Quoi qu'il en soit, après les stupéfiants, la contrefaçon semble la deuxième activité criminelle la plus payante. Depuis quelques années, la délinquance environnementale s'est hissée en troisième place de ce

pays, une prédilection pour les sociétés de transport dont les flottes de camions peuvent facilement servir aux trafics de toute nature. Ce blanchiment des revenus illicites est favorisé par un système financier perméable et pas forcément très regardant sur l'origine des fonds. « Politiquement, il faut prendre conscience de l'imbrication du crime organisé dans le système financier », nous affirmait, en octobre 2020, Chantal Cutajar, directrice du Collège européen des investigations financières et analyse financière criminelle (CEIFAC), en marge d'une conférence sur le crime organisé et le covid : « Les politiques doivent comprendre comment leurs décisions peuvent servir le crime organisé. Pour les criminels, le but est de

générer suffisamment d'argent pour acheter la décision politique. Le crime organisé est un poison pour la démocratie qu'il déconstruit en favorisant la corruption à l'échelle planétaire », prévenait alors la directrice de cet organisme qui siège à Strasbourg. Plus de trois ans ont passé et le constat n'a pas changé, il est même plus alarmant. « La pandémie de Covid a accéléré d'énormes changements sociétaux - et dans un aucun domaine, cela n'est plus vrai que dans la criminalité organisée transnationale », écrit le secrétaire général d'Interpol, Jürgen Stock, dans une tribune parue dans des médias internationaux, fin novembre. L'organisation de coordination policière mondiale, qui célèbre ses 100 ans

funeste classement, générant entre 110 et 280 milliards de dollars de profits par an. Surtout, s'inquiète Interpol, ses bénéficiaires progressent d'environ 14 % par an.

Encore mal définie, la criminalité environnementale recoupe le commerce illégal d'espèces sauvages, le vol et la contrebande de carburant, l'extraction illégale et le commerce de l'or, de diamants et d'autres minerais et ressources précieuses, le trafic et le rejet illégal de déchets toxiques et électroniques ainsi que les crimes liés à la pêche illicite. Ces activités sont très corruptrices, allant du simple fonctionnaire des douanes qui signe une autorisation d'exportation de bois précieux dont le commerce est prohibé, au responsable politique qui autorise l'implantation d'une décharge de produits toxiques dont il sait qu'elle ne respectera pas les normes. Cette délinquance est singulièrement alarmante avec la menace existentielle pesant sur le climat et la biodiversité. Pour faire face au fléau de la criminalité transnationale, Interpol plaide pour un échange d'informations et une coordination accrues entre polices à l'échelle mondiale. « Que peut faire un policier local face à un criminel qui se trouve à 7.000 kilomètres de chez lui ? », s'interroge Jürgen Stock, le secrétaire général de l'organisation. Il constate aussi « le fait que les investissements des forces de l'ordre dans la technologie ont été largement dépassés par les criminels ».

Selon le principe « follow the money », les enquêteurs traquent de plus en plus le blanchiment des profits. « L'argent du crime organisé est comme l'ADN dans un crime de sang », soutient Chantal Cutajar, la directrice du CEIFAC, dont la mission est précisément de former policiers et magistrats à ce champ d'investigation. Le Luxembourg, les Pays-Bas ou encore Malte, par l'importance de leur secteur financier, sont souvent montrés du doigt comme facilitateurs du blanchiment. Ces pays bloquent régulièrement les initiatives de Bruxelles pour lutter plus efficacement contre le phénomène.

L'intention n'est pas tant de protéger les truands que de maintenir des législations permettant aux multinationales et grandes fortunes d'échapper aux impôts. Le crime organisé utilise souvent le même type de montage pour le blanchiment.

Ces dernières années, le Grand-Duché a néanmoins renforcé les moyens humains et les compétences de sa Cellule de renseignement financier (CRF), un organe dont sont dotés la plupart des États pour lutter contre les flux financiers illicites, tant criminels que terroristes. La CRF luxembourgeoise s'est même construite une réputation d'experte dans la lutte contre les « escroqueries au président ». Ce stratagème ressemble à s'y méprendre à « l'arnaque au grand-père », révélé par la police en novembre. Comme quoi, quand on veut ! ●

REPRISE DES COURS DU SOIR

EVENING COURSES | ABENDKURSE

Février 2024

Nos formations,
votre atout.

PLUS DE
270 FORMATIONS
PROPOSÉES DANS
LES DOMAINES
SUIVANTS :



- Bureautique | IT | Transformation digitale
- Finance | Comptabilité | Fiscalité
- Droit
- Communication | Marketing | Vente
- Ressources humaines | Développement personnel / professionnel | Management | Leadership
- Économie | Gestion
- Logistique | Achat

Découvrez nos formations :



LLLC.lu



YOU'LL
NEVER
WORK
ALONE.



CHAMBRE DES SALARIÉS
LUXEMBOURG



LUXEMBOURG LIFELONG
LEARNING CENTRE
LA FORMATION CONTINUE DE LA CHAMBRE DES SALARIÉS



News SOCIÉTÉ

LES DOMAINES VINSMOSELLE SE LANCENT DANS LE VIN SANS ALCOOL



Les vignerons de Domaines Vinsmoselle dévoilent Plaisir sans alcool, un mousseux pétillant d'exception. Ce produit novateur, élaboré à partir de cépages de la Moselle luxembourgeoise, offre une expérience gustative riche en arômes. En effet, sa mousse rafraîchissante, associée à des notes de fruits jaunes, de litchi et de muscade, séduisent les papilles. Ce *sparkling wine* est vif et équilibré, captivant par son harmonie entre douceur et acidité, démontrant ainsi une parfaite maîtrise de l'art vinicole. Plaisir sans alcool témoigne de l'excellence des produits dépourvus d'alcool, valorisant ainsi le plaisir sans compromis. La vinification de ce mousseux repose sur le pressage délicat de raisins mûrs, suivi d'une fermentation à basse température, garantissant la conservation des arômes essentiels. La désalcoolisation, effectuée avec les techniques les plus modernes, permet de conserver l'intégrité sensorielle du vin. Ce compagnon idéal pour de nombreuses occasions incarne un plaisir délicieux et responsable.

Lancement du baromètre européen de la diversité

Ce projet de 24 mois à l'initiative d'IMS a démarré avec 10 chartes partenaires européennes. Cette plateforme permettra à toutes les entreprises signataires de suivre l'évolution de leur politique diversité & inclusion au niveau national et européen. Elles pourront également se former via un e-learning et avoir accès à de nombreuses ressources.

Ce projet a été financé par le programme « Citoyens, égalité, droits et valeurs » (CEDV) de l'Union européenne. Parmi leurs engagements, les signataires de la Charte de la Diversité Lëtzebuerg doivent, une fois tous les trois ans, rendre compte de leurs pratiques dans le domaine de la gestion de la diversité, en répondant à un questionnaire. Cette auto-évaluation est suivie d'une publication qui dresse l'état des lieux des activités « Diversités et inclusion » parmi les signataires au niveau national.

Pour 2024, la Charte de la Diversité Lëtzebuerg donne une dimension européenne à ce baromètre autour d'un seul et même outil, avec un questionnaire commun, en plus du questionnaire national obligatoire. Chaque organisation se situera dans le paysage de la diversité à l'échelle européenne, et suivra son évolution au fil des années au niveau national et européen.

**La plateforme sera accessible
à partir du 22 janvier :
diversitybarometer.eu**

CHIFFRES CLÉS DE LA FORMATION EN ENTREPRISE

Selon le rapport « pratiques de formation - novembre 2023 » de l'Observatoire de la formation, les entreprises bénéficiant de l'aide de l'état pour la formation investissent en moyenne 1,1 % de leur masse salariale dans la formation. Chaque salarié suit en moyenne 4,1 formations d'une durée de 3,2 heures avec une aide de l'État s'élevant à 122 euros par salarié. En 2020, la pandémie de Covid-19 a entraîné une diminution de la participation aux activités de formation, avec une baisse du nombre d'entreprises bénéficiant du co-financement public par rapport à 2019. Ces entreprises consacrent également une part plus faible de leur masse salariale à l'investissement en formation. En tout, 2203 entreprises bénéficient de l'aide financière de l'État à la formation, représentant 29,7 % des entreprises luxembourgeoises de 10 salariés ou plus et éventuellement 54,7 % de l'ensemble des salariés.



ELYSIS OUVRE UNE SECONDE MAISON DE SOINS À ESCH-SUR-ALZETTE

Cette nouvelle maison de soins a été pensée pour accueillir les résidents dans une atmosphère moderne, chaleureuse et sécurisante. Le cadre de vie donne accès à des espaces lumineux et généreux, composés de parties privées aménagées selon les goûts de chacun et de lieux d'échanges et de rencontres accueillants. Située dans un environnement privilégié, entre verdure et espace urbain, la maison d'Esch-sur-Alzette est construite pour offrir un espace ouvert où l'architecture se met au service de la personne. Elle est composée de 130 chambres spacieuses, réparties sur 3 étages. En couple ou désireux de bénéficier de plus d'espace, la maison offre la possibilité de jumeler deux chambres afin de créer une suite de 55 m². Pour le bien-être des résidents, un salon de coiffure et un institut de beauté sont disponibles sur place ainsi que des soins de pédicure.

La maison est également dotée d'un espace « Wellness » ouvert sur le parc pour un superbe moment de détente.

Ayvens remplace ALD Automotive et Leaseplan Luxembourg devient Leasys

Une nouvelle ère s'annonce dans le secteur de la location de véhicules avec l'émergence de la marque mondiale Ayvens qui remplacera à la fois ALD Automotive et LeasePlan. En parallèle, LeasePlan Luxembourg entre dans une nouvelle phase en devant Leasys. Ces changements marquent une transition majeure dans l'industrie de la mobilité.

Le 23 mai dernier, ALD Automotive, une filiale du groupe Société Générale, a acquis LeasePlan au niveau mondial. Cependant, pour éviter un monopole dans certains pays, le régulateur européen a imposé à ALD de céder une partie de ses activités de LeasePlan, notamment au Luxembourg. Pour finaliser cette acquisition, ALD a cédé LeasePlan Luxembourg à Leasys, une entreprise détenue à parts égales par Crédit Agricole Consumer Finance et Stellantis.

LeasePlan Luxembourg est devenue Leasys Luxembourg. Cette acquisition permet à Leasys de se rapprocher de son objectif ambitieux d'un million de véhicules en parc d'ici 2026. Avec une présence dans 11 pays et une gamme complète de produits et services axés sur la mobilité durable et la localisation flexible, Leasys est prêt à relever les défis du futur, marquant ainsi une étape significative dans son évolution.



Cinq innovations

qui pourraient révolutionner la production d'énergie

Fermes solaires spatiales, routes produisant de l'électricité, panneaux solaires transparents... Pour diversifier les sources d'énergie et accélérer la transition vers des énergies vertes, la recherche et l'industrie multiplient les inventions plus ou moins disruptives ou surprenantes comme l'atteste cette petite sélection d'innovations. Embryonnaires ou bien en développement, elles entendent réinventer la production d'énergie.

TEXTE : FABRICE BARBIAN

Le progrès technologique constitue un élément de la panoplie d'actions pour atteindre l'objectif d'émissions nettes nulles de gaz à effet de serre (GES) et limiter le réchauffement de la planète et le changement climatique. C'est le Groupe d'experts intergouvernemental sur l'évolution du climat (GIEC) qui le dit, comme d'autres experts d'ailleurs. Force est de constater que les start-ups, les laboratoires de recherche ou bien encore les industriels ne manquent pas d'imagination dans le domaine de la production d'énergie verte.

LA FORCE DU RESSAC DES VAGUES

WaveRoller. C'est le nom de la technologie innovante développée par la société finlandaise AW-Energy qui a pour objet d'exploiter l'énergie marine. Pour le dire très (trop) simplement, l'idée consiste à convertir l'énergie des vagues de l'océan en électricité, et cela à proximité du rivage afin de profiter du ressac des vagues. Pour ce faire, la machine qui est immergée entre 8 et 20 mètres de profondeur capture l'énergie cinétique des vagues (autrement dit le va-et-vient) en une énergie mécanique qui est transformée en électricité. Tout cela sans peser sur l'environnement et la vie

marine, précise l'entreprise qui possède différents sites pilotes et développe un premier projet d'envergure en Namibie.

“
Des routes pourraient permettre aux voitures électriques de se recharger tout en roulant
”

DES BÂTIMENTS RÉSERVOIRS D'ÉNERGIE

D'après les informations disponibles, l'innovation développée par le MIT (Institut de Technologie du Massachusetts) et l'Institut Wyss (Université d'Harvard) n'en est encore qu'à ses tout débuts, mais elle assurément très originale. Les chercheurs ont mélangé du ciment et du noir de carbone avec de l'eau afin de créer un béton qui a ensuite été imprégné d'une solution saline conductrice. Ce « supercondensateur » pourrait ainsi être en mesure de stocker de l'énergie en vrac, notamment des énergies renouvelables et donc d'assurer une

stabilité dans l'approvisionnement en énergie, en compensant les fluctuations. C'est encore hypothétique, mais un bâtiment fabriqué avec ce béton pourrait aussi servir de « réservoir » énergétique. Autre application éventuelle : les routes pourraient permettre aux voitures électriques de se recharger tout en roulant.

DES PANNEAUX SOLAIRES TRANSPARENTS

Différentes entreprises comme Ubiquitous Energy et Solar Windows ont développé des panneaux solaires transparents. Ils peuvent donc être apposés comme un film sur des fenêtres ou d'autres surfaces. Ils sont donc capables de produire de l'énergie tout en laissant passer la lumière du soleil. Cela permet ainsi d'équiper des espaces qui ne peuvent pas accueillir des panneaux solaires traditionnels ou bien encore des serres ou une véranda. Et pourquoi pas, un jour, des pare-brise de voitures, par exemple. Ces panneaux existent déjà, mais ils affichent des performances encore trop faibles (par rapport au matériel traditionnel), il faut donc encore du travail pour qu'ils gagnent en rendement. Info qui n'est pas anodine, ces panneaux sont moins chers à produire que des panneaux solaires classiques.



DE L'ÉNERGIE DANS L'EAU SALÉE

La start-up française Sweetch Energy développe un système qui permet de fabriquer de l'électricité à partir d'eau salée. C'est ce que l'on appelle l'énergie osmotique qui est l'énergie dégagée lors de la rencontre entre deux eaux qui affichent des concentrations en sel différentes (différentiel de salinité, comme dans les estuaires, par exemple). Cela fait plus d'un demi-siècle que ce phénomène est connu.

Mais la start-up a réussi à développer des « membranes » capables de capter cette énergie pour l'exploiter. Ça marche et sans impacter l'environnement.

Le potentiel sur la planète est énorme, à en croire le professeur Lydéric Bocquet du CNRS et cofondateur de Sweetch Energy puisqu'il correspond à 2 000 centrales nucléaires (interview sur France Culture). Les estuaires ou les deltas ne sont pas les uniques sites d'exploitation

puisque la chaleur fatale (ou perdue) de l'industrie, notamment nucléaire, et des data centers sont également des sources potentielles. Une première station osmotique pilote est annoncée pour 2024.

“

Le potentiel offert par l'énergie osmotique est équivalent à 2 000 centrales nucléaires

”

DES FERMES SOLAIRES DANS L'ESPACE

Différentes équipes de chercheurs à travers le monde travaillent sur des solutions permettant de produire de l'énergie solaire depuis l'espace. L'Agence Spatiale européenne (ESA) est notamment à la manœuvre avec le projet Solaris. L'idée, dans les grandes lignes, est de récupérer l'énergie solaire à l'aide de satellites placés en orbite au-dessus de l'atmosphère terrestre. Puis de transformer cette énergie en faisceaux micro-ondes pour l'envoyer sur la Terre via des cellules photovoltaïques où des « antennes » pourraient la réceptionner.

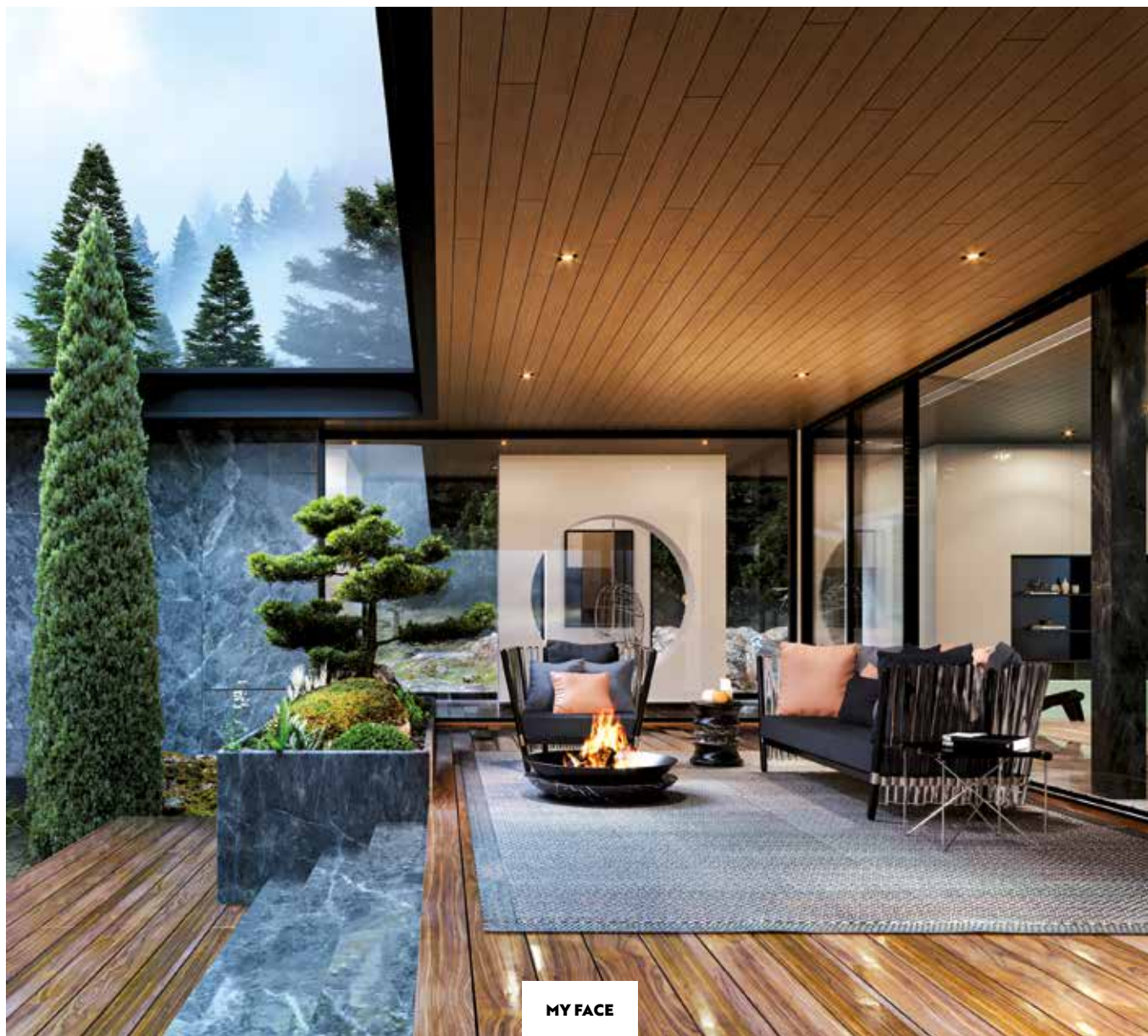
Pour ensuite la convertir en électricité et la distribuer. L'intérêt de créer des fermes solaires dans l'espace (l'énergie solaire étant disponible sur Terre) tient au fait que l'énergie solaire est plus conséquente et constante dans l'espace, mais également que sa production n'empiète pas sur les sols. L'ambition de l'ESA est de déployer de premières fermes solaires opérationnelles d'ici une vingtaine d'années. Si le projet suit son cours... Des décisions seront prises quant à son avenir en 2025 et bien des obstacles (technologiques) restent encore à surmonter. ●

LÀ OÙ FUIR N'EST MÊME PAS UNE OPTION.



AIDEZ-NOUS À AGIR EN ZONES DE CONFLIT. FAITES UN DON SUR MSF.LU

DANS MON JARDIN D'HIVER



Ce n'est pas parce que le temps est capricieux qu'il faut délaisser son extérieur. Profitez de la trêve hivernale pour upgrader votre jardin et être prêt à profiter des beaux jours. Pailler, bêcher, semer, rénover... Voici la checklist idéale des travaux et tâches à faire dès maintenant.

TEXTE : MARINE BARTHÉLÉMY

EN SOL MAJEUR

L'hiver est une saison propice pour s'occuper de son sol et permettre de semer ses plantes au printemps suivant. Pour cela, il faut prendre soin de sa terre, autrement dit la bêcher, de préférence « à grosses mottes » sans chercher à l'émietter, afin de la rendre plus friable et prête à accueillir de nouvelles plantations.

Ensuite, il faut pailler le sol. Cette étape est primordiale. Elle consiste à recouvrir le sol de différentes matières naturelles comme des feuilles ou des copeaux de bois de coupe afin de protéger les racines et d'empêcher aux mauvaises herbes de pousser. À noter que les plantes les plus fragiles auront besoin d'un paillage plus épais. Aussi, couvrez vos plantes, arbustes et plants de potager, particulièrement les végétaux sensibles aux gelées, avec un voile d'hivernage, la solution idéale pour les protéger jusqu'au retour de la belle saison. Les jardinières et pots aptes à rester dehors peuvent être nappés d'un plastique alvéolé ou d'une natte de roseau pour les mettre à l'abri du gel. En revanche, celles qui craignent les basses températures seront plus à l'aise dans une serre, une véranda ou le salon si la place et la lumière le permettent.

“

**Un nouveau salon d'extérieur ?
Un nouvel éclairage ? Le champ
des possibles vous tend les
bras, ne vous en privez pas...**

”

Si le temps est doux, pendant une journée ensoleillée par exemple, il est tout à fait possible de tailler vos plantes grimpantes - chèvrefeuille ou glycine - vos rosiers et plantes vivaces. Par ailleurs, profitez d'un lendemain de pluie pour bénéficier



d'une terre bien meuble et désherber efficacement. Puisque contrairement aux idées reçues, la saison hivernale facilite le désherbage, car la taille des bordures et des massifs est souvent réduite. De même pour les jardins potagers où l'on n'hésite pas à dominer les herbes folles sans pour autant les éradiquer totalement. L'astuce pour un désherbant naturel ? Le combo vinaigre et bicarbonate de soude.

PLANTES POUR TOUS !

Certaines plantations peuvent parfaitement être semées en hiver, même quand le mercure flirte avec le négatif. Côté fleurs, les hellébore résistent à des températures extrêmes (jusqu'à -15°C) et peuvent être plantés en plein hiver pour profiter de leur floraison dès le mois de février. Privilégiez un endroit

mi-ombragé, un emplacement en pot voire à même la terre ou en bordure d'allées, à condition que le sol soit bien ameubli, drainé et riche en nutriments. Avec son aspect tropical, proche de l'hibiscus, l'Amaryllis Minerva est une fleur qui résiste également bien au froid (mais pas aux températures négatives) et qui peut être plantée dès le mois de janvier. Côté potager, les pois, les fèves, les épinards et les crucifères comme le chou-fleur et le brocoli peuvent parfaitement être plantés en hiver. Les légumes dits « oubliés » comme le panais ou le rutabaga peuvent également être semés même par temps très froid, de préférence dans un sol léger, profond, froid et exposé au soleil. Enfin, certains arbres fruitiers comme le framboisier, le cerisier ou le prunier peuvent rejoindre votre jardin pendant la saison froide, car ils ont l'avantage de bien résister aux basses températures.

“

Couvrez vos plantes, arbustes et plants de potager, particulièrement les végétaux sensibles aux gelées, avec un voile d'hivernage

”



DES PLAN(T)S SUR LA COMÈTE

Les travaux de plus grande ampleur comme la création d'allées sont parfaitement envisageables en hiver, sans prendre le risque de détériorer vos plantes extérieures. Aussi, la saison hivernale est idéale pour commencer les travaux de construction d'une terrasse en élévation ou d'une piscine hors sol ou (semi) enterrée. Pour cela, il vous faudra préalablement demander un permis de construire à la mairie qui sera plus rapidement octroyé en cette période creuse. Le plan local d'urbanisme de votre ville ou la carte communale peuvent imposer des règles spécifiques. Cherchez ensuite un professionnel – artisan terrassier par exemple souvent moins sollicité en hiver – pour lui demander un devis (l'idéal est d'établir trois devis pour comparer les prix et prestations proposées). Et puisque la Nature a tendance à vite prendre le dessus, profitez de l'hiver pour nettoyer votre extérieur.

Ramassez les feuilles mortes, les branches des arbustes et arbres cassés qui se sont entassées pendant l'automne et faites place nette. Vous pouvez d'ailleurs vous en servir pour en faire du compost ou du paillage. Dernier réflexe, mais pas des moindres : la tuyauterie et robinetterie doivent être vidangées au risque de geler et de n'être plus fonctionnels la saison prochaine. C'est également le moment de réfléchir à votre futur aménagement

extérieur, en fonction de vos besoins et de vos envies. Vous avez quasiment trois mois pour imaginer, faire du repérage en magasin ou sur internet et concevoir le havre végétal de vos rêves. Un arrosage automatique enterré ? Un bassin ? Des massifs paysagers ? Des allées fleuries ? Un nouveau salon d'extérieur ? Un nouvel éclairage ? Le champ des possibles vous tend les bras, ne vous en privez pas... ●

ÇA SENT LE SAPIN

Les fêtes sont finies et la question revient chaque année : que faire de son sapin de Noël ? Offrez-lui une seconde vie ! Avec un broyeur à végétaux, le bois peut facilement être transformé en broyat résineux, idéal pour un paillage très riche à disposer au pied des jeunes haies, arbres et arbustes. Les épines quant à elles peuvent servir à protéger les plantations, drainer la terre fraîche, enrichir le sol et repousser les limaces et escargots.

PROFITEZ DES SOLDES

DU 2 AU 27 JANVIER 2024

NE VOUS CONTENTEZ PLUS DE RÊVER À UN SOMMEIL PARFAIT, OFFREZ-LE-VOUS !



SCHRAMM[®]
home of sleep



elegante
A L'ÉCARTILLORE



MAISON
DU LIT 
BY KANDEL

40
ans

1 rue des Églantiers L-8043 Strassen – Tél. : 44 55 12
17 rue de Luxembourg L-4220 Esch-sur-Alzette – Tél. : 54 20 24
1A route de Luxembourg L-7240 Bereldange – Tél. : 33 67 40

WWW.MAISONDULIT.LU  

The SAVE DATE

TEXTE ET SÉLECTION : FABIEN RODRIGUES

BIENVENUE À LA VILLA !

La Villa Vauban présente ses acquisitions récentes d'art contemporain, auprès de 41 artistes domiciliés au Luxembourg ou qui vivent et travaillent à l'étranger en tant que Luxembourgeois. L'exposition est divisée en huit ensembles thématiques : *Across the border* oppose la peinture murale de Tina Gillen à une sculpture de Pit Molling. *Empowerment*, met à l'honneur l'art féministe tandis qu'*Images of humanity* est consacré au portrait dans l'art contemporain. *Shapes and surfaces* présente des œuvres abstraites qui se distinguent par leur matérialité. Dans la cage d'escalier, le visiteur rencontrera *Crossroads*, des photographies de Séverine Peiffer et une sculpture de Bertrand Ney. *Identity / Boundaries* regroupe des travaux d'artistes divers et s'intéresse au rapport de l'homme à lui-même et au thème de l'isolement. Dans les travaux réunis sous *Artificial / Lost Places*, des objets apparemment banals prennent une nouvelle signification alors que *Sensual* présente des natures mortes et des paysages contemporains...

WWW.VILLAUBAN.LU

02.12

EXPOSITION

VILLA VAUBAN



© Lisa Kohl

11-12.01

OPÉRA

GRAND THÉÂTRE

THE CARMEN CASE

Dans le cadre du cycle *L'intime et le politique*, la metteuse en scène Alexandra Lacroix, marraine du TalentLAB 2021, revient au Grand Théâtre avec *The Carmen Case*, un opéra qui ouvre une perspective nouvelle sur le chef-d'œuvre incontournable du répertoire français qu'est *Carmen* de Bizet. Un féminicide a eu lieu, les faits ont été avoués par l'ex-compagnon Don José. La situation est inscrite dans une salle de tribunal lors d'une procédure de jugement criminel en cour d'assises. Un procès comme il s'en rejoue trop souvent aujourd'hui. Placés à la place des jurés, les spectateurs vibrent au rythme des réminiscences de l'œuvre originale aussi bien que des rebondissements du procès, disséquant toutes les étapes ayant mené au meurtre de Carmen. Un opéra innovant, où les airs de Bizet et les nouvelles compositions de Diana Soh, interprétés par United Instruments of Lucilin, sous la direction de Lucy Leguay, communiquent à travers l'espace et le temps.

WWW.THEATRES.LU

13.01**SPECTACLE****CASINO 2000****MARC-ANTOINE LE BRET**

La fin de l'humanité est proche ! C'est ce que d'éminents chercheurs prédisent et d'ailleurs, le changement climatique est déjà en cours. À travers la voix de différentes personnalités politiques ou plus show-business, Marc-Antoine Le Bret vous fait découvrir en avance tout ce que n'aurez sûrement pas le temps de voir en vrai. C'est le spectacle de la fin du monde... avant la fin du monde! Et en bien plus drôle ! Après des passages occasionnels en télé, l'humoriste et imitateur est aujourd'hui une valeur sûre de RTL, avec notamment une présence quotidienne auprès de Laurent Ruquier dans la nouvelle saison des *Grosses Têtes*. Il ne manquera pas de nous tirer les zygomatiques lors de ce passage très attendu à Mondorf-les-Bains !

WWW.CASINO2000.LU**13-14.01****OPÉRA****GRAND THÉÂTRE**

© Claire Bodson

HEDDA

Hedda propose un nouveau regard sur le grand classique d'Ibsen, que Marja-Leena Junker avait mis en scène en 2020, avec Myriam Muller dans le rôle principal. La mise en scène d'Aurore Fattier, dont le public luxembourgeois a pu voir *Othello*, en 2018 nous immerge dans les derniers jours de répétition d'Hedda Gabler. Laure Stijn, metteuse en scène au milieu de sa vie, issue d'une grande famille d'artistes, est aux prises avec l'œuvre du dramaturge norvégien. Le cours de son travail se ponctue d'affleurements de souvenirs, progressivement obnubilant, de sa sœur Esther, jeune actrice disparue une quinzaine d'années auparavant. C'est ce chemin inattendu, vertigineux, que nous parcourons avec elle jusqu'à l'éclosion de son spectacle... Pour cette production du Théâtre de Liège, partenaire de longue date des Théâtres de la Ville, Aurore Fattier est entourée d'une distribution européenne de renom.

WWW.THEATRES.LU



18.01-01.02

THÉÂTRE

THÉÂTRE OUVERT DE LUXEMBOURG

LA VISITE

Une mère face au public, des invités envahissants... L'implosion approche !

Dans un huis clos, une jeune mère, débordée par ses responsabilités, se retrouve confrontée à la visite envahissante de la famille de son mari.

À travers un monologue explosif, cru et sans filtre, elle remet alors en question les illusions et les idéaux de la maternité, défiant ainsi les attentes de la société. Considérée comme une voix importante de la littérature contemporaine et connue pour son style d'écriture vivant, incisif et introspectif, Anne Berest signe, avec *La Visite*, une pièce intense et déchirante. Elle nous plonge au cœur du ressenti de cette femme au bord de la crise de nerfs, interprétée par la comédienne Rosalie Maes. « La pire chose qui puisse arriver à une mère, vous savez ce que c'est, oui, la pire chose qui puisse arriver dans la vie d'une mère, c'est d'avoir un jour un enfant. » Ça promet !

WWW.TOL.LU

La sélection d'Elfy

Concert incontournable ou exposition à ne pas louper, chaque mois, Elfy, fondatrice de Supermiro, sélectionne le meilleur des événements juste autour de vous.

CHEF MEETS CHEF | 20-21.01

“Quand Anne Faber à la spatule et Corinna Niemeyer à la baguette s'unissent, ça donne une rencontre exceptionnelle entre deux cheffes talentueuses, où la musique et la gastronomie se marient pour éveiller vos sens et vous offrir un moment délicieusement unique. Les 20 et 21 janvier, laissez-vous enchanter par des recettes luxembourgeoises emblématiques, tandis que des mélodies envoûtantes de Haydn ou Delibes rempliront l'espace de féerie, au Cercle Cité. Mélomane à mes heures perdues et gourmande à temps plein, ce concert ravira à coup sûr mes envies : je m'imagine déjà en train de savourer un bon petit plat, rythmé par les notes de violons. Profiter d'un repas avec en fond, une sublime mélodie d'orchestre... Ce concert apéritif pour les oreilles et les papilles, avec options végétariennes, promet une soirée inoubliable. Pensez à réserver votre place !”

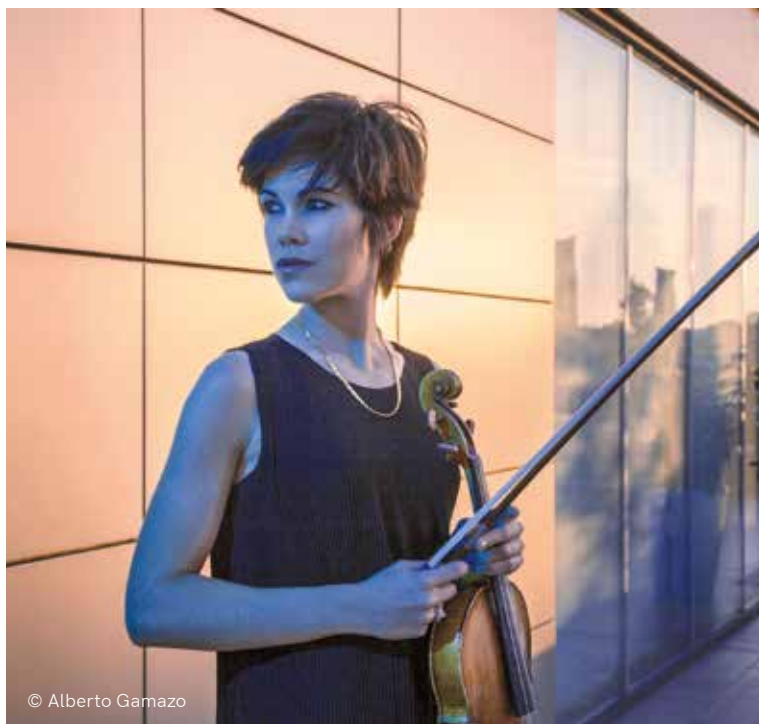
- Elfy Pins

CERCLE CITÉ / WWW.OCL.LU

supermiro 

Tous les bons plans et sorties faits pour toi,
sont sur **SUPERMIRO**. 100 % local. 100 % good mood



24.01**CONCERT****NEIMËNSTER**

© Alberto Gamazo

ISABEL VILLANUEVA

Récital pour alto seul de l'altiste espagnole Isabel Villanueva, « Ritual » est un projet audacieux et risqué qui fait dialoguer Bach avec Kurtàg, le tout encadré par un pièce de Hildegard von Bingen et le *Passacaglia* de Biber, dans une interprétation stylistiquement impeccable sans céder pour autant à des impositions historicistes. « Album exceptionnel du mois » et « concert de l'année » pour Scherzo Magazine, la performance sera la carte de présentation au Grand-Duché d'Isabel Villanueva, interprète charismatique et « magicienne des émotions ». Née à Pampelune en 1988, elle est considérée comme l'une des altistes les plus intéressantes de la scène internationale et se consacre à promouvoir la musique actuelle pour alto et à faire connaître cet instrument au grand public. Isabel Villanueva joue en l'occurrence sur un alto fabriqué en 1670 par Enrico Catenar à Turin. Un concert exceptionnel proposé par le Círculo Cultural Español Antonio Machado.

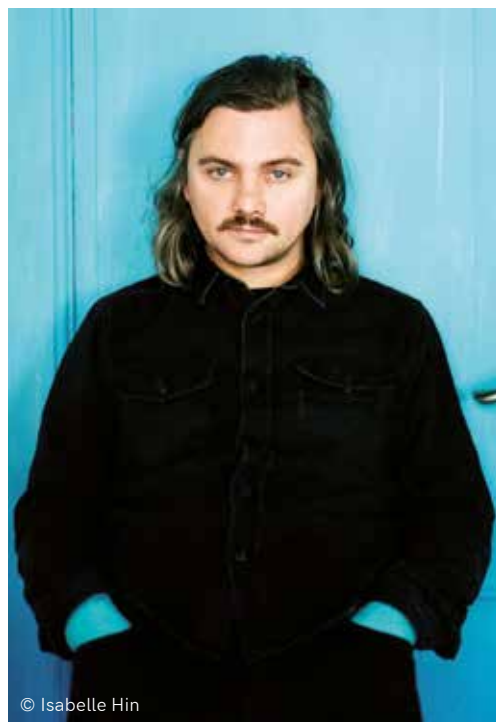
WWW.NEIMENSTER.LU**25-28.01****DANSE****CAPE ETTTELBRUCK**

5E FESTIVAL A CAPE'LLA

Le CAPE organise depuis 2016, sur un rythme biennal, le premier et unique festival au Luxembourg dédié au monde varié du chant a cappella. « Que ce soit en solo ou en chœur, le chant humain est un puissant moyen d'expression capable de nous toucher profondément », explique l'institution. Le festival A CAPE'LLa célèbre ainsi cette forme d'art fascinante avec un programme offrant une large gamme de styles - des chants traditionnels aux interprétations modernes, en passant par le folk, le jazz, le pop, le rap et le beatboxing. En parallèle des concerts, des ateliers interactifs permettent d'apprendre auprès d'ensembles expérimentés et de développer sa propre voix. Cette 5^e édition connaîtra également un moment fort avec le concert familial destiné aux petits et grands, offrant l'occasion de vivre ensemble la magie de la voix humaine...!

WWW.CAPE.LU

© Andy Staples

01.02**CONCERT****DEN ATELIER**

© Isabelle Hin

FLAVIEN BERGER

Quelques mois après la sortie de *D'ici là*, morceau en trompe-l'œil, Flavier Berger célébrait l'arrivée de son nouvel album *Dans cent ans* le 17 mars 2023. On a pu depuis découvrir *Les yeux, le reste*, morceau d'ouverture de l'album, ou encore *Berzingue*, vibrant hommage au psychédéisme si cher à ce véritable petit prince de l'électro française... Flavier Berger y convoque, comme dans le reste de sa discographie, le mystère du regard et sa puissance évocatrice. « Est-ce qu'un regard peut changer une vie ? Parfois il peut éclipser le monde... » Un univers planant à découvrir absolument en live et dans la chaleur de l'Atelier...

WWW.ATELIER.LU**01.02****SPECTACLE****ROCKHAL****LA TROUPE DE JAMEL**

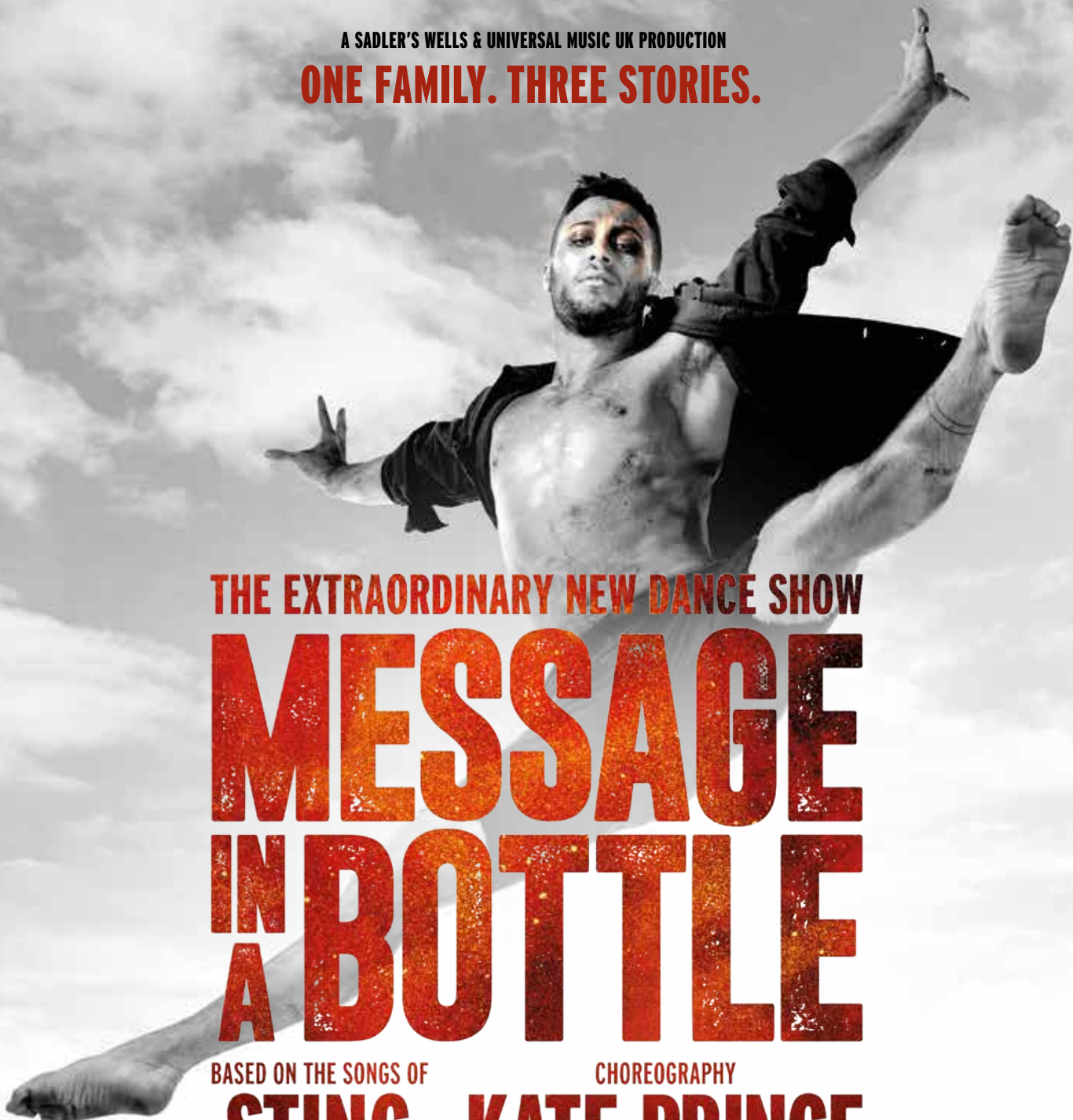
Plébiscitée par le public comme par la presse, cette troupe, véritable éclosion de talents comiques de demain repérés par Jamel Debbouze, revient aujourd'hui à travers un nouveau spectacle collectif fonctionnant selon la même mécanique que le précédent : les artistes de stand-up sur scène enchaînant vannes, sketches et happenings. Avec la troupe du Jamel Comedy Club, ce sont des fous rires et une expérience unique garantis ! Sélectionnée par l'humoriste star, acteur et producteur à succès, La Troupe de Jamel est à la fois un spectacle et une collaboration fructueuse entre ces humoristes en pleine montée de succès. La fraîcheur et la simplicité de chacun ont déjà séduit la presse et le public français, il est temps de s'attaquer au Luxembourg avec ce spectacle d'envergure qui marque l'implication de la Rockhal dans la vague stand-up du moment.

WWW.ROCKHAL.LU

© Melanie Lemahieu

A SADLER'S WELLS & UNIVERSAL MUSIC UK PRODUCTION

ONE FAMILY. THREE STORIES.



THE EXTRAORDINARY NEW DANCE SHOW

**MESSAGE
IN
A BOTTLE**

BASED ON THE SONGS OF

STING

CHOREOGRAPHY

KATE PRINCE

WITH ZONATION: THE KATE PRINCE COMPANY

25 – 27.01.2024

Littérature

TEXTE : NATHALIE MARCHAL

Quel livre lire en ce moment ? Voici une sélection d'ouvrages à ne pas rater et à dévorer sans modération.

Leçons de Ian McEwan

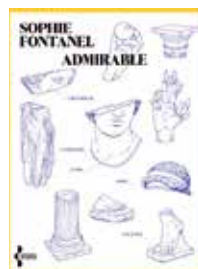


En quête d'une compréhension de la vie et de sa propre existence, le destin de Roland s'inscrit dans un va-et-vient entre l'âge adulte et l'enfance. Ayant porté le lourd bagage d'une histoire familiale douloureuse et d'un abus de la part de sa professeure de piano au cours de son adolescence, il vient d'être quitté par sa femme, brillante romancière, qui lui laisse

la garde de leur enfant. Avec cet anti-héros au charme malgré tout désarmant, c'est toute la question, ample et introspective, d'une vie réussie qui est ici explorée. Un roman puissant qui approfondit les thèmes de l'amour et la parenté, des rêves abîmés et des potentiels gâchés, sur fond de littérature et de vocation artistique.

Ō Éditions Gallimard, 2023

Admirable de Sophie Fontanel



Et si les hommes avaient inventé un produit capable d'empêcher les signes de l'âge de se manifester ? Que serait ce monde où nous aurions tous l'air jeune ? Ce conte philosophique moderne retrace l'histoire de la dernière femme ridée sur terre, Admira. Vivant en Grèce, cette femme de 70 ans, solaire et sereine, considère ses rides comme des plis qui sont autant de

signes du déroulement de sa vie. Devenue l'unique témoin du passé, bousculant la norme, elle symbolise la saveur du temps qui passe et la beauté de prendre de l'âge. Une exploration délicate de la féminité et du rapport à l'image de soi, couplée à une réflexion sur la peur des modifications qu'implique la pente de l'âge et la place de la vieillesse dans notre société.

Ō Éditions Seghers, 2023

La petite-fille de Bernhard Schlink



À travers la rencontre d'un grand-père, Kaspar, et d'une petite-fille, Sigrun, c'est à celle de deux mondes diamétralement opposés que l'on assiste dans ce roman empreint d'une grande humanité : d'un côté, la vie libérale et intellectuelle de l'Allemagne de l'Ouest, et de l'autre, l'univers nationaliste et collectiviste qui règne à l'Est avant la réunification de 1990. Une mise en abîme subtile de la manière dont le poids de l'histoire, au détour d'une intrigue familiale, d'un secret bien gardé et du choc de deux générations, fait son chemin dans l'histoire des êtres et les recoins de leurs âmes. Une intéressante description également, toute en nuances, de l'Allemagne divisée d'hier et des traumatismes qui en ont résulté.

Ō Éditions Gallimard, 2023



ice
watch

69€

TIME FOR DIGIT RETRO.

ice-watch.com

News FOOD

TEXTE : FABIEN RODRIGUES



Hiver glacé et pétillant

Les deux coopératives bien connues du Luxembourg, Luxlait, spécialiste des produits laitiers, et Domaines Vinsmoselle, le plus grand producteur de vin et de crémant au Luxembourg, allient leur savoir-faire pour une création innovante : le « Sorbet au Crémant Rosé », sur base de l'incontournable crémant Poll-Fabaire rosé brut. Pour ce sorbet inédit 100 % Made in Luxembourg, les matières premières sont directement issues des exploitations locales de Luxlait et des caves de Domaines Vinsmoselle, garantissant une fraîcheur exceptionnelle et un soutien solide à l'économie locale et à l'agriculture durable... Quoi de mieux pour débiter 2024 que de la faire pétiller de manière locale et durable ? À savourer seul pour se rafraîchir ou arrosé avec juste ce qu'il faut de Crémant Rosé, pour une expérience gustative unique mélangeant saveurs fruitées et plaisir glacé... Pour le trouver, outre au sein des magasins partenaires, le Sorbet au Crémant Rosé est également proposé dans les quatre vinothèques de Domaines Vinsmoselle, à Grevenmacher, Wormeldange, Wellenstein et Remerschen...

GREEK CHIC

À l'écart du tumulte, mais à quelques pas à peine de la Grand-Rue, le restaurant/bar Blends renforce depuis peu l'offre culinaire d'une petite cour charmante qui a toujours rimé avec gourmandise. Avec une approche méditerranéenne sans chichis et faisant la part belle aux cocktails, l'endroit pourrait bien vite devenir un nouveau bon plan dans la capitale... Petros et Maria, également patrons du Yamas Place de Paris, s'y sont donnés pour mission de partager leur amour de la cuisine grecque avec, en plus, une petite touche festive. L'espace a été réaménagé avec goût, avec notamment un grand bar plutôt chic, d'autant plus qu'on retrouve derrière deux figures bien connues de la scène luxembourgeoise : Georges et Arnaud, tous deux anciens du très populaire Bazaar ! Du côté de l'assiette, le menu vient d'être refait et surfe à présent sur les valeurs sûres de la cuisine de Petros et Maria, qui marche déjà très bien dans le quartier Gare. On opte pour un ensemble de mezze - « à partager, ou pas » - ou des assiettes plus copieuses. La jolie terrasse, qui permettra de se poser entre amis à la fraîche dès les beaux jours, dans un des plus jolis coins secrets du centre-ville de Luxembourg, est un atout de plus non négligeable...





Du nouveau à Wiltz

Non loin de Clervaux, les petites villes médiévales de Wiltz et - bien sûr - de Vianden, constituent deux atouts touristiques indéniables au Luxembourg. Grâce à son indémodable château, Vianden est parfait pour une demi-journée de découverte des lieux, mais on en sortira volontiers pour se promener à Wiltz et profiter d'une des activités des alentours - une randonnée par exemple, ou encore un atelier en groupe de brassage de bière au château de Wiltz, qui possède sa microbrasserie dans les caves voutées de son enceinte. Pour passer le weekend dans les parages, on pose ses valises avec plaisir à l'Hôtel-restaurant Beim Schlass, qui offre de belles chambres - dont certaines avec terrasse - au design contemporain et qui vient de plus d'être repris par le très chouette chef Killian Crowley ! Ce dernier est passé par des cuisines étoilées très réputées, comme La Distillerie au Luxembourg en encore Bon Bon de Christophe Hardiquet à Bruxelles : on n'hésitera donc pas un instant à s'attabler au restaurant de l'établissement situé en plein cœur de Wiltz... Killian est de plus membre du collectif Foodamental, qui s'engage pour une gastronomie plus vertueuse !

UN BON COCKTAIL, L'EFFORT EN MOINS !

Bien sûr, il y a ce fameux *Dry January* qui s'impose de plus en plus dans nos chaumières pour compenser - autant que faire se peut - les excès des fêtes de fin d'année.

Mais janvier est souvent rempli d'anniversaires et de soirées de nouvelle année qui mettent à mal cette tradition « healthy ». Pour celles et ceux qui veulent continuer la fête, avec modération, mais aussi sans devoir trop en faire, la marque luxembourgeoise de spiritueux Opyos a lancé tout récemment une gamme de 3 cocktails déjà tout prêts en bouteille et terriblement séduisants. On y trouve un Gin Sour au sureau, un Sloe Gimlet à la prune, mais aussi l'incontournable Negroni, dans une recette maison infusée au cynorhodon - le fameux poil à gratter de notre enfance ! Car débarrassé de ses parties urticantes et préparé avec soin, le fruit du « faux rosier » est absolument délicieux...



Le chiffre



15

Oui, c'est déjà la 15^e saison de *Top Chef* en France ! Que de chemin parcouru depuis la première victoire de Romain Tischenko en 2010 ou encore celle, l'année suivante, de Stéphanie Le Quellec, devenue depuis une des cheffes les plus influentes avec deux belles étoiles Michelin à la veste. Et pour cette saison anniversaire, c'est une autre cheffe française qui devrait faire des émules - dans le jury cette fois : Dominique Crenn, triplement étoilée dans son restaurant de San Francisco, revient des USA (où elle a été la première femme à décrocher la récompense ultime) pour mener à la baguette une des brigades de l'émission. Elle en a profité pour ouvrir un nouvel établissement à Paris, Golden Poppy.

UNE BD TRÈS VÉGÉ

Le chef étoilé René Mathieu est depuis de nombreuses années, à La Distillerie du Château de Bourglinster, un grand avocat de la cuisine végétale.

Il en est aussi devenu un représentant impliqué au Luxembourg et reconnu par les spécialistes internationaux, en décrochant par exemple une étoile verte au Guide Michelin. Dans son approche très holistique de la gastronomie et en collaboration avec son comparse Mario Willems avec qui il a créé la société My Roots, il publie non pas un livre de recettes, mais une bande dessinée ! Intitulée « René et Mario, les gardiens de la terre. Protéger nos racines et préserver la planète », cet ouvrage propose une réflexion ludique et pédagogique sur les thématiques qui leur sont chères : les saisons, l'ultra local, les légumes de nos campagnes, la durabilité et les efforts à faire pour prendre un meilleur soin de notre environnement... Mais ce n'est pas tout : on y trouve aussi - tout de même - des recettes ainsi que des dispositifs de réalité augmentée permettant d'accéder à du contenu numérique exclusif !

Une collab' très aromatique



L'enseigne luxembourgeoise historique Grosbusch a signé courant décembre un partenariat privilégié avec Fitotech, fournisseur local et premium de plantes et herbes aromatiques. Le but : proposer des saveurs toujours plus intenses et responsables dans nos assiettes dans une dynamique 100 % locale, 100 % green, 0 % de pesticides. Une promesse ambitieuse pour cette nouvelle collaboration officialisée entre Grosbusch - fournisseur de fruits et légumes emblématique du Grand Duché depuis 1917 - et Fitotech, nouveau venu sur la place locale en matière de plantes aromatiques qui ne cache pas ses ambitions grâce à sa maîtrise de la culture hydroponique. Le résultat de cette collaboration à la volonté écoresponsable affirmée par les deux parties : un circuit d'approvisionnement sûr, ultra-frais et durable - notamment par son caractère court et local - alors que la cuisine végétale a plus que jamais le vent en poupe...

MONOPRIX

MONOPRIXFRANCHISE.lu

LES COURSES EN **LIGNE** À TESTER SANS PLUS TARDER



POUR VOTRE 1^{ÈRE} COMMANDE
**1 CRÉMANT
POLL FABAIRE BRUT 75CL
OFFERT***
DÈS 50€ D'ACHATS AVEC LE CODE

NEW23

UN SERVICE QUI **SIMPLIFIE** LA VIE

La livraison 6J/7, sur des créneaux de 1 à 2H pour se libérer du temps.

La livraison à domicile ou en retrait magasin en fonction de chaque besoin.

Un service client disponible 7J/7 de 7h à minuit.

UNE NOUVELLE **EXPÉRIENCE** EN LIGNE

Un site fluide pour trouver ses produits préférés parmi une offre allant jusqu'à 6 000 références.

Favoris, listes et produits réguliers, ses courses en quelques clics.

* Offre valable une seule fois jusqu'au 31/12/2023 inclus. Bouteille offerte dès 50€ d'achats (hors frais de préparation, de livraison et consigne de sacs) lors de votre première commande de courses en ligne sur <https://monoprixfranchise.lu> en saisissant le code NEW23 à la finalisation de votre commande. Franchisé MONOPRIX. ML 04 Sarl R.C.S. B 236320. Commerçant indépendant - Pré-presse : NANTERA

L'ABUS D'ALCOOL EST DANGEREUX POUR LA SANTÉ, À CONSOMMER AVEC MODÉRATION

PEACH FUZZ



POSTER STORE

Et la couleur de l'année 2024 est...Peach fuzz ! Depuis plus de 20 ans, le Pantone Color Institute désigne la couleur qui inspirera le milieu du design tout au long de l'année à venir. Selon celui-ci, « Peach fuzz » est ainsi une teinte « subtilement sensuelle et sincère, apportant un sentiment de gentillesse et de tendresse, communiquant un message de bienveillance et de partage, de communauté et de collaboration ». Tout est dit.



BØDE LIVING
MIROIR



B&M
COUSSIN



DESENIO
POSTER



SORBET DREAMS



PASTEL LIVING
BONBONNIÈRE



MONOPRIX
ASSIETTES



LA REDOUTE INTÉRIEURS
ÉTAGÈRE



DUNELM
LAMPE



THE HAPPY BLOSSOMS
DOUBLE VASE

CRÈME DE CHÂTAIGNES

INGRÉDIENTS POUR 6 PERSONNES

Ingredients

- 1 L d'eau
- 2 cubes de bouillon de volaille
- 20 cl de crème liquide
- 1 boîte de 300 g de châtaignes en conserve
- 100 g de blanc de poulet
- 3 échalotes en morceaux
- Poivre du moulin
- Sel

Recette

01. Cuisson dans un faitout à découvert et à feu doux pendant 25 minutes.
02. Mixer la soupe 30 secondes

Le bonus de Sophie

« Accompagnez cette crème de brochettes, chacune composée d'une figue coupée en 4 et de 2 tranches de magret de canard fumé »



À boire avec

MARCEL LAPIERRE, MORGON « VIEILLES VIGNES » 2022



Marcel Lapierre a fait partie de ces vigneronns iconiques qui ont contribué d'une part, au renouveau du beaujolais, mais aussi et surtout, à motiver toute une génération de vigneronns à s'engager vers la production de vins sans intrants. Pionnier du sans soufre, c'est aujourd'hui ses enfants Camille et Mathieu qui sont à la tête du domaine. Ils continuent d'écrire cette histoire remplie d'engagements, avec ce Morgon iconique, riche, dense et fruité. Une expression pure du gamay, tout en authenticité pour accompagner en douceur cette crème de châtaignes.

Arnaud Vaingre, sommelier chez Vinoteca, vous conseille pour un accord mets & vins. **Retrouvez sa sélection à la boutique 12, côte d'Eich à Luxembourg-Ville.**

WWW.VINOTECA.LU

Ans de recettes

Les Soupes de Sophie de Sophie Dudemaine



Éditions de La Martinière
© Rina Nurra

Plus qu'un simple livre de recettes faisant de la soupe la superstar hivernale qu'elle sait être, *Les Soupes de Sophie* est une véritable petite bible dédiée à l'art de la gastronomie liquide. Des astuces pour devenir incollable sur les bouillons et autres veloutés, quelques astuces techniques bienvenues et - tout de même - un large éventail d'idées gourmandes pour se réchauffer les papilles ! Légumes, mais aussi poissons, fruits de mer, cochonnailles et influences internationales : un ouvrage à *slurper* sans modération !

PATRICE PARISOTTO, orfèvre et propriétaire de Patrice Parisotto design

Patrice Parisotto
Fondatrice de
Patrice Parisotto Design



infos:

Nom de la société :
Patrice Parisotto Design

Son activité :
Studio de création de bijoux contemporains à l'aide des métaux et pierres les plus précieuses.

Date de la fondation :
Fondée en 2003 et 2017 pour la création de la boutique.

Quel était votre objectif principal en créant cette société ?

Je voulais réaliser mes propres créations. Je me suis installée à mon compte pour être indépendante. Au départ j'ai eu un atelier chez moi et pour me faire connaître, je participais à des expositions privées ou avec Lèt'z go local. Ensuite le bouche à oreilles s'est révélé d'une précieuse efficacité.

Pourquoi la création de bijoux ?

J'ai effectué mes études en Allemagne. Je voulais fabriquer quelque chose et pouvoir apprécier le résultat. J'étais à la fois attirée par les bijoux et le bois et j'ai finalement choisi les bijoux.

Quelle est votre stratégie de croissance à court et long terme ?

À court terme, je souhaiterais être plus présente sur les réseaux sociaux, ils m'ont déjà permis de récupérer de nouveaux clients. À plus long terme, j'aimerais une boutique plus spacieuse mais je veux impérativement rester au même endroit...

Quelles sont les principales difficultés auxquelles vous avez été confrontée en tant qu'entrepreneure ?

Je n'ai pas rencontré de difficultés particulières. C'est un peu plus difficile aujourd'hui, je suis bloquée à la boutique et je ne parviens pas à trouver quelqu'un qui accepte de travailler à temps partiel pour me remplacer quand je suis absente.

Quelle est votre plus-value par rapport à la concurrence ?

Je peux transformer les rêves de mes clients en bijoux. Je suis d'excellent conseil s'il s'agit de choisir des matériaux en fonction de la valeur qu'ils souhaitent donner à leur bijou. Je suis également en mesure de réaliser un bijou dessiné par mes clients. Aujourd'hui je réalise énormément de transformations de bijoux.

“

Je peux transformer les rêves de mes clients en bijoux. Je suis d'excellent conseil s'il s'agit de choisir des matériaux en fonction de la valeur qu'ils souhaitent donner à leur bijou

”

Quel conseil pouvez-vous donner à quelqu'un qui souhaiterait se lancer dans la même activité ?

La seule difficulté, à mon avis, est de maintenir son activité, de pouvoir vendre suffisamment de bijoux pour pouvoir en vivre. Mon succès date de 2003 et quand j'ai ouvert ma boutique j'avais déjà des clients fidèles. La position centrale de ma boutique est également un atout incontestable qu'il convient de ne pas négliger. •

WINE SPIRITS

WENGLER
CHÂTEAUX 18 ✕ 97 DOMAINES

WINE SHOP / ONLINE RETAIL
PERSONAL SOMMELIER
LU DELIVERY

WINE HOTLINE
(+352) 73 03 73 (-20)
INFO@WENGLER.LU

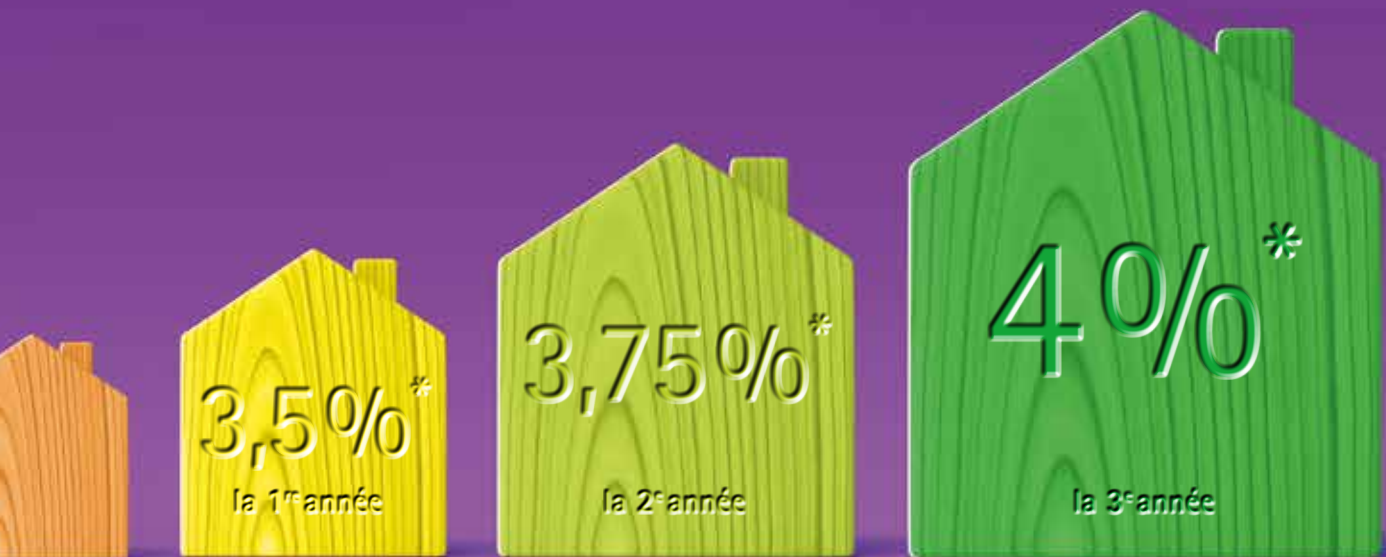
2 RUE NEUVE
L-6581 ROSPORT
WENGLER.LU

WONDER LAND



DRINK RESPONSIBLY

BIL Green Bond, un investissement au capital naturellement protégé à l'échéance...



* avant frais, taxes et impôts

... qui soutient le développement
des logements durables au Luxembourg.



J'investis

Avec BIL Green Bond, vous investissez pendant 3 ans et votre capital est protégé à l'échéance. Vous profitez de taux annuels de 3,50% la première année, 3,75% la seconde et 4% la dernière (avant frais, taxes, et impôts). Ce produit peut entraîner un risque de perte en capital en cas de sortie anticipée et/ou de défaut de crédit de la BIL. Vous contribuez également au développement durable au Luxembourg puisque les sommes investies seront utilisées pour financer la construction ou la rénovation durable de logements au Luxembourg. Informations sur bil.com/greenbond

