

FEMMIES

Mai 2023
n° 244

MODE

Sous les cocotiers

WISHLIST

SPÉCIAL FÊTE
DES MÈRES

DOSSIER

INVESTIR DANS DES
FONDS D'INVESTISSEMENT
DURABLES

BEAUTÉ

MINCEUR :
PRÉPARER L'ÉTÉ

SOCIÉTÉ

QUARANTAINE
POUR LES MENDIANTS
DE LA CAPITALE



SOL  PLAFOND

*Créons ensemble,
un intérieur qui
vous ressemble.*

NOTRE SAVOIR-FAIRE À VOTRE SERVICE



Dressings, mobilier, cuisines, parquets,
béton ciré et portes intérieures.

LAISSEZ VOUS SÉDUIRE PAR NOTRE NOUVEL UNIVERS

Route d'Arlon, 113
L-8009 Strassen

+352 26 61 54 28
contact@soloplafond.com



Visitez notre site Internet
www.soloplafond.com

Édito

LE TRAVAIL DE SISYPHE ?

Un proverbe africain dit : « On peut cacher la misère sous un tapis, elle ne disparaîtra jamais » ... La loi interdisant la mendicité dans la capitale a été votée, suscitant débats et controverses. Il y a celles et ceux qui soutiennent qu'elle est nécessaire pour protéger la sécurité publique, pour empêcher les actes de harcèlement, pour protéger les personnes vulnérables qui pourraient être approchées. D'autres en revanche pensent qu'elle est discriminatoire envers les personnes en situation de pauvreté et qu'elle ne résout aucun des problèmes sous-jacents liés à la précarité et à l'exclusion sociale. Au-delà de ces considérations, ce qui est gênant, c'est le timing...

Une année forcément spéciale, une année d'élections. A-t-on voulu séduire certains électeurs - commerçants ou résidents du centre-ville, notamment autour d'Hamilius ?

On imagine aisément les forces de l'ordre, si elles sont effectivement mobilisées à cet effet, arpenter avec rigueur les rues de la ville et chasser les contrevenants qui... seront à nouveau là le lendemain, voire quelques heures plus tard.

Le pays, quant à lui, mise plus que jamais sur son « nation branding »... Quel message envoie-t-on à l'extérieur ? En termes de PIB par habitant, le Luxembourg est l'un des pays les plus riches d'Europe. Mais le PIB ne mesure pas la répartition de la richesse ni les inégalités économiques et sociales d'un pays. Rassurez-vous, le magazine n'est pas entièrement consacré à la mendicité, vous y découvrirez également un article sur la mobilité, de la déco durable, la situation en Tunisie, la routine qui tue le couple ainsi que toutes vos rubriques habituelles.

Excellente lecture

MARIA PIETRANGELI, RÉDACTRICE EN CHEF



COUVERTURE
Marque : Veritas



MODE / 32
© Josh V

20200

EXEMPLAIRES CERTIFIÉ CIM



NEWS MODE / 46
© Intimissimi

01. SOCIÉTÉ

BUSINESS / 08

« Le management de la mobilité est bénéfique aux salariés, aux collectivités et à la nature »

NEWS SOCIÉTÉ / 12

FINANCE / 14

Optimisation patrimoniale : pour le meilleur et pour la vie

DOSSIER GREEN / 18

Investir dans des fonds d'investissement durables : du rendement et des valeurs

SOCIÉTÉ / 22

Quarantaine pour les mendiants de la capitale

DOSSIER / 24

Le jasmin flétri de la révolution tunisienne

L'INTERVIEW DU MOIS / 30

Zuza Jakubiak : dessine-moi l'archi-nature...

02. MODE

MODE / 32

Sous les cocotiers

NEWS MODE / 46

WISHLIST / 50

INTERVIEW MODE / 54

Francine Keiser, fondatrice de Francini_K



31 RUE PHILIPPE II, LUXEMBOURG - ELISABETTAFRANCHI.COM



ELISABETTA FRANCHI

31 Rue Philippe II, 2340 Luxembourg | www.elisabettafranchi.com



03. BEAUTÉ

BEAUTY CASE / 58

L'AVIS DE LA RÉDAC / 60

BEAUTÉ / 62
Minceur : préparer l'étéBIEN-ÊTRE / 66
Être flexitarien,
qu'est-ce que c'est ?

NEWS HEALTHY / 70

04. ART DE VIVRE

INTIMITÉ / 72
La routine dans le couple
n'est pas une fatalitéWE ARE FAMILY / 74
Des vacances intelligentes
pour ses enfants : sport,
culture, aventure, découverte
de métiers, créativité...INTÉRIEUR / 78
Durabilité assuméeMOODBOARD / 82
Heaven Garden

SAVE THE DATE / 84

BOOKS / 90

NEWS FOOD / 92

RECETTE / 96

HOROSCOPE / 98



INTIMITÉ / 72



INTÉRIEUR / 78

© TipToe

our

DIRECTRICE ET RÉDACTRICE EN CHEF

Maria Pietrangeli

RÉGIE PUBLICITAIRE

WAT Éditions Sàrl

DIRECTRICE COMMERCIALE

Julie Kieffer

CONSEILLERS EN COMMUNICATION

Alkilda Dici / Aymeric Grosjean / Kevin Martin

STUDIO DE CRÉATION

WAT Éditions Sàrl

GRAPHISTE

Dorothee Dillenschneider

RÉDACTEURS

Marc Auxenfants / Fabrice Barbian

Marine Barthélémy / Lisa Beys

Céline Domecq / Magali Eylenbosch

Fabien Grasser / Charlotte Kaiser /

Nathalie Marchal / Maria Pietrangeli

Fabien Rodrigues / Karine Sitarz

SOCIÉTÉ ÉDITRICE

WAT Éditions Sàrl

74, rue Ermesinde L-1469 Luxembourg

Tél.: +352 26 45 85 86

redaction@femmesmagazine.lu

Toute reproduction de ce magazine,
même partielle, est interdite.

CAVES WENGLER S.A. 2 Rue Neuve L-6581 Rosport / info@wengler.lu / +352 73 03 73

DRINK RESPONSIBLY

PHOTO Rick Tomizo / DESIGN Celine Wengler - Caves Wengler S.A.

WENGLER
CHÂTEAUX 18  97 DOMAINES

EMBRACING THE FINEST WINES AND SPIRITS

WENGLER.LU

with *Jill Crovisier* / Dancer

« LE MANAGEMENT DE LA MOBILITÉ EST BÉNÉFIQUE AUX SALARIÉS, AUX COLLECTIVITÉS ET À LA NATURE »

Comment les entreprises et les administrations s'investissent-elles dans la mobilité durable ? Depuis 2014, mConcept - un service du ministère de la Mobilité et des Travaux publics - les accompagne dans l'optimisation de leurs propres déplacements professionnels et de ceux de leurs salariés. Pour Sam Jacoby, chargé de la planification de la mobilité audit ministère, une bonne démarche repose avant tout sur la sensibilisation, l'information et la communication.

TEXTE : MARCAUXENFANTS



Sam Jacoby, en quoi consiste une politique de management de la mobilité par les entreprises ?

Elle regroupe toutes les démarches et actions visant à optimiser leurs déplacements professionnels et ceux de leurs salariés dans un objectif de mobilité durable. Il s'agit par exemple d'instaurer un lieu de travail et des horaires plus flexibles permettant aux employés de diminuer leurs temps et frais de déplacement. Ceux-ci se sentiront ainsi moins stressés et seront donc moins exposés aux risques d'accidents de la route. Il peut s'agir aussi de revoir leurs propres coûts de transports, de déplacements ou de gestion de leur flotte et de parking.

En améliorant en temps et en qualité leurs trajets et ceux de leurs employés, les entreprises gagnent en productivité, en compétitivité, tout en réduisant leurs coûts. Sans compter les bénéfices environnementaux : réduction de la pollution atmosphérique, du bruit, du trafic routier ou de la demande énergétique. Les espaces publics deviennent ainsi plus accueillants et plus confortables pour les piétons et cyclistes, notamment en diminuant le stationnement sur la voie publique.

Que propose mConcept dans cette optique ?

Nous offrons un service gratuit dédié aux entreprises, aux administrations et aux zones d'activités souhaitant favoriser les déplacements écologiques des personnes et des biens sur leur territoire. Ce service d'accompagnement est principalement fondé sur la sensibilisation, l'information et la communication sur les modes de transport alternatifs.

Nous effectuons pour cela une analyse globale et intégrée de leur situation de mobilité actuelle et de la zone d'activités, afin d'identifier les besoins et les améliorations possibles. Notre diagnostic est basé sur des enquêtes, des études d'accessibilité et géographiques des lieux de résidence



et des modes de trajets des employés. Nous élaborons alors un plan d'action sur mesure avec des recommandations concrètes ; l'objectif étant de rationaliser les déplacements des employés et des usagers, à travers notamment l'utilisation de modes de transport plus respectueux de l'environnement.

Ce plan de mobilité proposé repose généralement sur sept axes : la communication et l'information ; la promotion des transports publics ; l'amélioration de la mobilité active ; l'optimisation du parc de véhicules ; la mise en place du covoiturage ; les services à la personne et l'organisation interne ; et les aménagements et infrastructures. Nous offrons ensuite des conseils et un accompagnement dans sa mise en œuvre.

Quelles actions concrètes préconisez-vous à la suite de ce diagnostic ?

Ce sont des actions simples et de bon sens, qui visent à déclencher une première prise de conscience chez les employés et à engager un changement dans les pratiques de déplacements. Comme la mise en place d'un stand d'information avec des guides

et des brochures, voire d'un tableau affichant les départs en temps réel des bus et des trains. Ou comme l'aménagement d'une cuisine équipée sur site, permettant aux employés de se restaurer sans devoir prendre leur voiture pour partir manger à l'extérieur. Ou encore l'installation de douches et de vestiaires, et même de stationnements et d'abris pour vélos. Cela peut inclure une politique de vélos de service pour les employés. Il peut s'agir aussi de places de parking réservées gratuitement pour les gens qui covoiturent. Ces solutions peuvent être mutualisées entre les entreprises d'une même zone d'activités et en concertation avec les communes du site.

Pourquoi accompagner les entreprises plus particulièrement ?

Elles représentent, avec l'État, la commune et la population, un des quatre acteurs de la mobilité. Elles peuvent à leur niveau agir sur la mobilité de leurs employés. Il s'agit donc de travailler avec elles et même au niveau d'un territoire, d'une zone d'activités ou d'un quartier, pour trouver ensemble des solutions communes en matière de déplacements durables. La mutualisation des solutions est l'objectif.



“
**En améliorant en temps
 et en qualité leurs trajets
 et ceux de leurs employés,
 les entreprises gagnent en
 productivité, en compétitivité,
 tout en réduisant leurs coûts**
 ”

Où en sont les entreprises dans ce domaine ?

Certaines placent la thématique au centre de leurs préoccupations, et sont déjà très loin dans leur démarche, avec notamment en interne un groupe de travail dédié. Pour d'autres, c'est encore très nouveau. Une prise de conscience en matière de mobilité durable et de déplacements sans stress avait déjà émergé avant le Covid ; elle s'est accélérée avec le confinement, le télétravail et la recherche d'un équilibre vie privée-vie professionnelle.

Le plus grand frein reste toutefois leur manque d'expérience en matière de gestion de la mobilité. On oublie souvent que la formation et la sensibilisation en sont les principaux piliers. Pourtant les mesures simples et rapidement déployables existent, sans grand budget. C'est donc notre rôle de leur apporter notre savoir-faire nécessaire, avec des préconisations.

Que préconisez-vous ?

Nous préconisons toujours la désignation d'une personne chargée de la coordination de la mobilité au sein de l'entreprise – qui peut disposer de 2 à 4 heures par semaine, voire d'un plein temps dans les grandes organisations – et à qui les employés pourraient adresser leurs demandes en matière de mobilité. En cas de questions, de besoins, de problèmes, nous pouvons alors collaborer avec ce coordinateur de mobilité.

Une plateforme électronique de communication de type Intranet est une autre suggestion. Nous offrons aux entreprises un portail de mobilité, un espace clos, sur

lequel les employés peuvent s'inscrire, et définir leur profil de mobilité. L'application génère des notifications et des informations personnalisées par rapport à leur lieu de résidence, et affichera par exemple leurs prochains trajets domicile-travail et retour, et proposera des actualités en matière de mobilité, comme les nouvelles lignes de bus... Ce portail est aussi un outil de contacts et de communication entre les salariés d'une entreprise ou tous ceux travaillant dans une même zone d'activités, pour du covoiturage par exemple.

La mobilité n'est donc pas quelque chose de figé. Et un plan de mobilité est un processus itératif : de nouveaux pôles d'échanges, de nouvelles lignes de bus se créent ou évoluent. Des zones d'activités se développent et accueillent de nouvelles organisations... Des entreprises se créent, grandissent, embauchent, déménagent... Le plus important est de trouver ensemble des solutions avec tous les acteurs, en valorisant les synergies. ●

Pour en savoir plus :
<https://mconcept.lu/>

100 % électrique. Le tout nouvel **ID. BUZZ**



Avec une autonomie allant jusqu'à 423 kilomètres, beaucoup de place et des fonctions innovantes telles que le Travel Assist avec données en essaim en option, la nouvelle icône de Volkswagen donne envie de partir à l'aventure.



**Vous trouverez plus d'infos ainsi que la liste de tous
les concessionnaires sur volkswagen-utilitaires.lu**

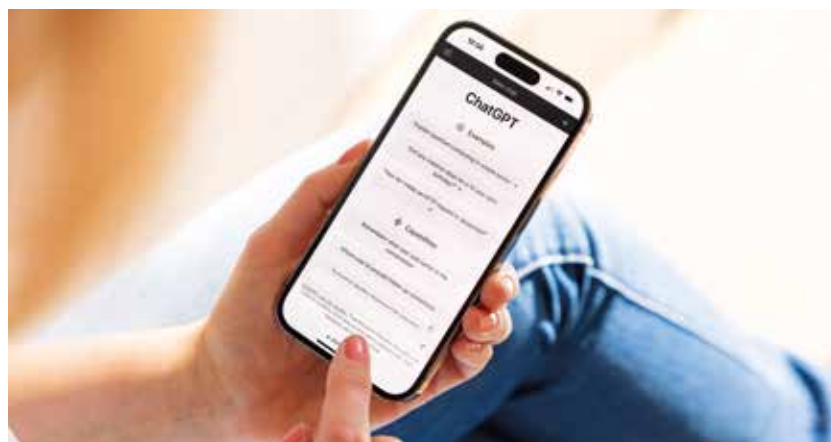


WLTP : consommation électrique combinée ID. BUZZ : 20,7 kWh /100 km. Émissions CO₂ combinées : 0 g/km. Classe de rendement : A. Les valeurs de consommation et d'émission indiquées ont été déterminées selon les méthodes de mesure prescrites par la loi. Pour plus d'informations, voir volkswagen-utilitaires.lu ou contactez votre concessionnaire Volkswagen Véhicules Utilitaires.

News SOCIÉTÉ

TEXTE : MARIA PIETRANGELI

CHATGPT, NOUVELLE VERSION ?



La prochaine version de ChatGPT, dotée d'intelligence artificielle générale attendue d'ici la fin de l'année, pourrait permettre de franchir un nouveau palier dans le domaine de l'intelligence artificielle, avec un outil plus proche que jamais des possibilités humaines.

Pendant que ChatGPT 4 défraie la chronique, OpenAI travaille déjà sur la suite à donner à son robot conversationnel. Objectif : rivaliser directement avec l'intelligence humaine ! Il semblerait qu'apparaisse d'ici la fin de l'année une nouvelle version digne d'une intelligence artificielle générale.

Ce serait alors une véritable révolution puisque pour la toute première fois un algorithme pourrait se confronter

aux limites du cerveau humain. La grande différence entre une intelligence artificielle générale et l'apprentissage automatique tel qu'on le connaît aujourd'hui réside dans la capacité à comprendre et analyser une question ou une tâche, de la même manière qu'un humain pourrait le faire.

De nombreux experts en intelligence artificielle mettent en garde sur le développement de cette nouvelle technologie dont il est encore difficile de mesurer les conséquences.

Si elle devait être développée avec succès, cette intelligence artificielle générale serait donc à la hauteur des capacités offertes par le cerveau humain.

DESSINE-MOI UN SOURIRE

L'Agence "Dessine-moi un sourire" propose une expérience artistique unique en utilisant la technologie de réalité virtuelle et d'intelligence artificielle. L'artiste Peggy Dihé a créé "Voyage au cœur des Silences", une œuvre qui invite le public à contempler la nature et à trouver le bonheur. Les agences sont soutenues par des partenaires tels qu'Orange Luxembourg qui partage les valeurs de cette initiative culturelle.

Les actes du processus créatif se dérouleront d'avril à juin et incluront une installation lors de la Nuit de la Culture, une exposition à la galerie Schlassgoart ainsi qu'une visibilité accrue dans le shopping center de Kirchberg avec des ateliers dans une cellule dédiée à "L'Art de vivre". Les œuvres, dont la Licorne Léonie en hologramme, raviront les visiteurs de tous horizons. "Dessine-moi un sourire" a pour ambition de rendre l'art accessible à tous en utilisant la technologie pour créer une expérience facile d'accès. Le public pourra ainsi découvrir l'univers artistique de Peggy Dihé, même s'il ne peut pas se déplacer.

Cette initiative culturelle est un exemple inspirant de la façon dont la technologie peut être utilisée pour démocratiser l'art et toucher un public plus large.

LA BOLD OPEN DATA BASE

BY VEUVE CLIQUOT

Lancée en décembre 2022, la *Bold Data Base* a enregistré déjà plus d'un millier de femmes entrepreneures partout dans le monde. Cette base mondiale a pour objectif de rendre visibles toutes les femmes entrepreneures sur le globe. Une source de découverte professionnelle pour les investisseurs, les journalistes, les chercheurs ou encore les homologues entrepreneures enregistrées sur la base. L'inscription est gratuite, ce n'est ni un réseau social, ni un cercle communautaire ou une messagerie instantanée, toutes les femmes sont visibles au même niveau. Rendez-vous dès maintenant pour vous enregistrer sur : <https://www.bolddatabase.com/fr> et découvrir de nouveaux profils audacieux pour vos dossiers, émissions, vos recherches, vos investissements ou encore vos événements. La *Bold Data Base* positionne le Bold by Veuve Cliquot comme l'un des acteurs innovants dans le monde au service de la visibilité des femmes entrepreneures et de leur influence.



411
milliards de dollars

La Banque mondiale estime à 411 milliards de dollars le coût de la reconstruction de l'Ukraine dans les 10 prochaines années.

LA FACTURATION ÉLECTRONIQUE : UNE NOUVELLE OBLIGATION POUR LES MARCHÉS PUBLICS

Le projet de loi entend rendre obligatoire l'émission de factures électroniques par les opérateurs économiques dans le cadre de marchés publics ou de contrats de concession, ceci dans l'optique d'inciter les entreprises à se doter rapidement des moyens nécessaires pour émettre, transmettre et éventuellement recevoir des factures électroniques. L'obligation d'émettre des factures électroniques se limitera donc dans un premier temps aux relations « business to government » (B2G), les relations entre entreprises (B2B) ou entre entreprises et consommateurs (B2C) ne seront pas concernées.

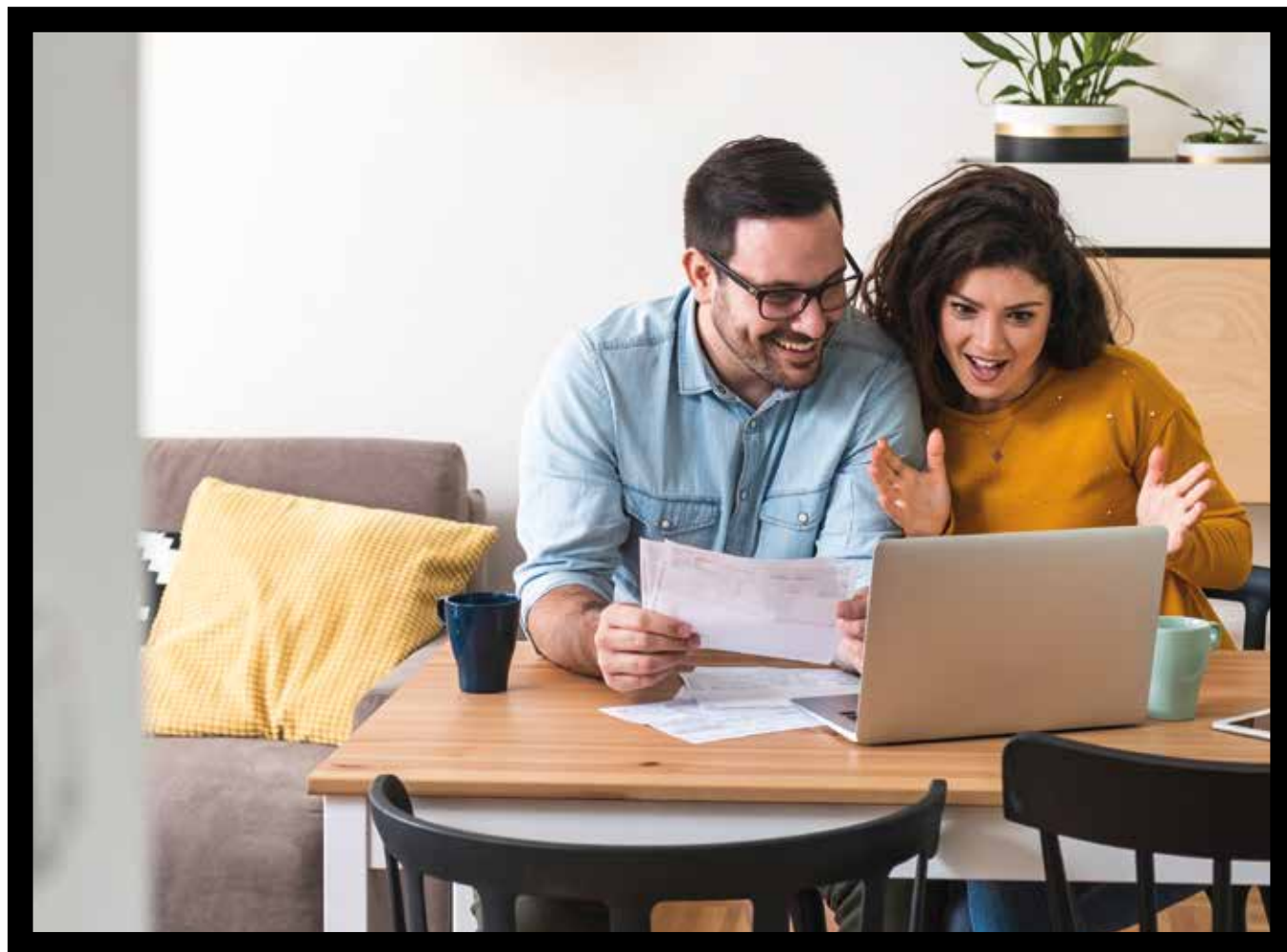
La Chambre de Commerce accompagnera les entreprises luxembourgeoises dans cette transition digitale afin qu'elle soit une opportunité de développement de services et de réduction des coûts. Un accompagnement sur mesure sera proposé afin de mettre en œuvre une solution de facturation électronique dans l'entreprise avec le programme Fit 4 Digital Packages.

Cet accompagnement permettra de bénéficier d'une subvention à hauteur de 5.000 euros délivrée par la direction générale des classes moyennes du ministère de l'Économie en collaboration avec Luxinnovation et la House of Entrepreneurship.

Optimisation patrimoniale POUR LE MEILLEUR ET POUR LA VIE

Au fur et à mesure que nous avançons dans l'existence, nos situations personnelles et familiales, professionnelles, entrepreneuriales et fiscales évoluent. Notre patrimoine aussi : autant bien le conserver, le gérer et le transmettre. L'optimisation patrimoniale est-elle réservée aux plus riches ou bien aux initiés uniquement ? Pour autant qu'il ou elle possède quelques biens mobiliers, immobiliers, financiers, chacun(e) est toutefois susceptible d'être concerné(e).

TEXTE : MARC AUXENFANTS



TIRER LE MEILLEUR DE SES BIENS

De quoi parle-t-on ? Le patrimoine se compose de l'ensemble des biens – immobiliers, mobiliers (meubles, voitures, œuvres d'art, bijoux, etc.) financiers, professionnels, immatériels (marques et droits d'auteurs) – et des dettes d'un individu à un moment donné.

Au fur et à mesure que nous avançons dans la vie, nos situations personnelles et familiales, professionnelles, fiscales et entrepreneuriales évoluent. Nos besoins et objectifs aussi : placements financiers, financement de dépenses ponctuelles, d'un mariage et/ou des études des enfants, constitution d'une épargne de précaution ou d'un capital retraite, acquisition d'un bien immobilier ou de collection...

L'optimisation patrimoniale vise donc à tirer le meilleur de ses biens et placements, qu'il s'agisse de leur détention, de leur gestion ou de leur transmission. Autant de projets, et donc de motifs de faire appel à un professionnel de l'ingénierie patrimoniale : pour constituer et développer ce patrimoine, en maintenir la valeur et le faire fructifier – au gré de la conjoncture économique et financière, et des aléas climatiques ou sanitaires – et/ou pour le transmettre.

BILAN ET STRATÉGIES

Celui-ci établira un bilan global du patrimoine (ses forces et faiblesses) de son client, en fonction des objectifs recherchés par ce dernier. Il proposera ensuite des solutions et une stratégie adaptée : financière (épargne, sources de revenus), immobilière (acquisition, gestion, valorisation, vente), juridique, fiscale, de protection patrimoniale (prévoyance, retraite, dépendance), et/ou successorale. Pour un projet de mariage, par exemple, le gestionnaire de patrimoine aidera le couple à élaborer le plan financier et le budget consacré à l'événement.

“

L'optimisation patrimoniale vise donc à tirer le meilleur de ses biens et placements, qu'il s'agisse de leur détention, de leur gestion ou de leur transmission

”

Dans le cas d'investissements en capital ou immobiliers, il conseillera ses clients sur les opportunités de placements existantes, en vue de maintenir ou d'augmenter la valeur nette de leurs portefeuilles d'actifs. Pour leur retraite, il les aidera à constituer un pécule dédié, et à le faire fructifier, en diversifiant les investissements (actions, obligations, assurances-vie, immobilier...), pour en bénéficier au mieux le moment venu.

Pour un héritage ou une succession, il pourra se charger de l'inventaire du patrimoine, des questions administratives et comptables de la succession, jusqu'au règlement du passif, au paiement des dettes et au recouvrement des créances. Lors d'une création d'entreprise, il proposera un plan financier et de trésorerie. Il gèrera les fonds nécessaires au lancement et à la poursuite du projet.

Il conseillera et accompagnera ensuite l'entrepreneur dans ses stratégies et décisions financières et de portefeuille client. Il l'aidera à préparer sa retraite, sa succession, voire la transmission de son entreprise.

MÉNAGES LUXEMBOURGEOIS – UN PATRIMOINE FINANCIER DÉFENSIF

En décembre 2021, la Banque centrale de Luxembourg (BCL) publiait une analyse du patrimoine financier et des placements des ménages luxembourgeois

sur la décennie 2010-2020 : « Au cours des dix dernières années, leur patrimoine financier brut moyen (hors dette), et ceux des personnes fortunées nouvellement arrivés pendant cette période, est passé de 125.140 euros en 2010 à 175.751 euros en 2020 » notait-elle. Pour cette dernière, les résidents luxembourgeois se distinguent des autres pays de la zone euro par le poids relativement élevé du numéraire (pièces et billets de banque) et des dépôts bancaires dans leur portefeuille d'actifs financiers. Fin 2020, cette part atteignait 46,7 % de la richesse financière brute totale, 6 % de plus qu'en 2010. Pour la BCL, ces choix de placements financiers « reflètent un profil d'aversion au risque relativement élevé ».

Au cours des dernières années toutefois, les ménages ont revu la structure de leurs placements financiers vers des actifs plus risqués, en investissant davantage dans des actions, des parts d'OPC non monétaires et des contrats d'assurance vie libellés en unités de compte. « Cette évolution, qui s'est produite malgré le contexte de repli des taux d'intérêt à court terme, illustre le faible appétit pour le risque des ménages au Luxembourg, mais également l'incertitude engendrée par la crise financière et, plus récemment, par la crise liée à la pandémie », concluait l'établissement bancaire. ●

“

Le patrimoine financier brut moyen (hors dette) des ménages luxembourgeois, et ceux des personnes fortunées nouvellement arrivés pendant cette période, est passé de 125.140 euros en 2010 à 175.751 euros en 2020

”

3 QUESTIONS À JEAN-FRANÇOIS OLIVIER

Senior Estate Planner chez Banque Degroof Petercam

Jean-François Olivier



d'optimiser les revenus de ses biens mobiliers et immobiliers. Je peux le gérer moi-même en tant que personne physique ; ou bien regrouper l'ensemble de ce patrimoine dans une structure sociétaire : société civile ou commerciale (société anonyme ou société à responsabilité limitée, dont je suis actionnaire) ; société de gestion de patrimoine familial (SPF, pour l'acquisition, la détention, l'organisation du patrimoine et la réalisation d'actifs financiers) ; société de participations financières (soparfi, pour la détention de parts dans des sociétés filiales).

L'optimisation de la transmission patrimoniale, enfin, peut s'effectuer au moyen d'une société civile familiale, qui détient l'ensemble de mon patrimoine, et dont je pourrais déléguer la gestion à des membres de ma famille. Si je n'ai pas d'enfants, je pourrais également planifier ma succession en léguant la société à mes neveux par exemple.

Jean-François Olivier, de quels types de biens se compose généralement un patrimoine ?

Le patrimoine est en général constitué d'actifs financiers (actions, obligations, fonds d'investissement, plans d'épargne, de retraite, assurance-vie...), de biens immobiliers (appartements, maisons, immeubles) et de participations dans des sociétés. Il peut être privé. S'agissant d'un entrepreneur ou d'une entreprise, il peut être aussi professionnel. Le patrimoine peut également comprendre des propriétés intellectuelles : des droits d'auteurs (sur des œuvres littéraires, musicales ou sur des logiciels informatiques), des brevets d'invention, et marques de fabrique...), qui génèrent des revenus. Ces actifs sont

importants pour les entrepreneurs. Il peut aussi s'agir de collections de peintures, de voitures, de montres de luxe...

Qu'entend-t-on plus précisément par optimisation patrimoniale ?

Optimiser son patrimoine signifie tirer le meilleur de ses biens, qu'il s'agisse de leur détention, de leur gestion ou de leur transmission. Plus le patrimoine est important, plus il devra être diversifié. Aussi, l'optimisation de la détention revient notamment à se demander : quels biens vais-je détenir, lesquels vais-je conserver, et quel en sera le risque de dépréciation ou l'impact fiscal ? L'optimisation de la gestion, ensuite, vise à rationaliser l'organisation de son patrimoine avec comme objectif

Plus concrètement, quels conseils et bonnes pratiques d'optimisation patrimoniale préconisez-vous ?

La première étape est de diversifier ses actifs et investissements. Ce choix dépendra alors de la stratégie patrimoniale choisie (conservation ou transmission) et de l'objectif financier (accroître ses revenus versus payer moins d'impôts). Et si je suis entrepreneur, la planification successorale de mon entreprise se fera dans un autre état d'esprit que la transmission de mon patrimoine privé. Il s'agira ensuite de réfléchir avec un spécialiste de gestion patrimoniale et/ou de planification successorale à l'optimisation qui convient le mieux. C'est une démarche qui se pense sur le long terme, je dirais une dizaine d'années minimum.

BANQUE PRIVÉE : ET SI VOUS AVIEZ LE PROFIL ?

Services financiers premium, gestion de patrimoine, accompagnement sur mesure, palette diversifiée d'investissements, etc. et si l'expertise de la banque privée n'était pas uniquement réservée aux grandes fortunes ? Vincent Villebesseix, Directeur de BGL BNP Paribas Banque Privée, nous en dit plus.



Quelle est la différence majeure entre banque privée et banque classique ?

La plus grande différence se situe dans l'accompagnement réalisé par un banquier privé dédié, qui est certifié par un organisme indépendant et épaulé par de nombreux experts internes (ingénieurs patrimoniaux, gérants de portefeuille, spécialistes produits, etc.). Une relation personnalisée est alors établie dans une optique patrimoniale globale combinant trois aspects : financier, fiscal et juridique.

« La palette des services proposés est extrêmement large et permet de couvrir l'entièreté des besoins du client, que ce soit pour les financements, la banque au quotidien ou les placements les plus sophistiqués », explique Vincent Villebesseix.

Des placements risqués ?

La Banque Privée de BGL BNP Paribas couvre non seulement les services

bancaires du quotidien et les placements bancaires « standards », mais aussi les besoins les plus sophistiqués. Elle propose une offre très large pour tous les profils d'investisseurs, du plus conservateur au plus dynamique. L'échange avec le banquier privé est fondamental pour définir l'horizon d'investissement et les risques associés aux différentes poches d'investissement, afin de définir une allocation répondant aux attentes du client.

Quelles sont les conditions d'accès ?

Au sein de BGL BNP Paribas Banque Privée, le seuil d'accès est fixé à 250.000 euros d'actifs confiés et à 5 millions d'euros pour la gestion de fortune. Outre ces seuils quantitatifs, notre prestation peut également se justifier en amont d'opérations ou d'événements futurs tels qu'une cession d'entreprise, par exemple.

De quelle manière ont évolué les habitudes des clients de la banque privée ?

Du côté des investissements et des placements, durant ces dernières années, nous avons observé une progression significative des investissements socialement responsables (ISR) et non-cotés (Private Equity notamment). Ces thématiques devraient continuer d'être au centre des discussions dans les années à venir.

Du côté comportemental, et notamment depuis la crise sanitaire, la relation physique avec le banquier privé s'est

couplée à un recours plus fréquent à la visioconférence, au téléphone, aux e-mails, etc., y compris avec nos différents experts.

Une banque réservée aux initiés ?

Aucunement, l'une de nos forces est de disposer d'une palette de produits et de services extrêmement diversifiée, permettant de couvrir l'entièreté des besoins des investisseurs, des plus simples aux plus complexes. Le banquier privé sait adopter une approche transparente et pédagogique adaptée à chaque client.

« Une des forces de BGL BNP Paribas Banque Privée est de disposer d'une palette de produits et de services extrêmement diversifiée. Elle couvre l'entièreté des profils d'investisseurs, des plus conservateurs aux plus dynamiques », souligne Vincent Villebesseix.

Je suis éligible à la Banque Privée de BGL BNP Paribas : quelles sont les démarches ?

Afin de découvrir notre dispositif qui couvre la totalité du Grand-Duché, il suffit de se rapprocher d'une agence BGL BNP Paribas de proximité, ou de prendre contact avec un interlocuteur de la Banque Privée via notre site internet. Une fois le contact établi, un premier rendez-vous permettra d'identifier les besoins, de découvrir l'étendue des prestations proposées et de définir les objectifs à terme.



INVESTIR DANS DES FONDS D'INVESTISSEMENT DURABLES DU RENDEMENT ET DES VALEURS

Investir dans des fonds durables ou « écoresponsables » permet de donner du sens à son épargne. L'ambition est de faire fructifier son épargne tout en veillant à ce que cela se fasse dans le respect des valeurs que l'on porte, en accord avec les convictions que l'on défend.

TEXTE : FABRICE BARBIAN

QU'EST-CE QU'UN FONDS D'INVESTISSEMENT ?

Un fonds est une structure qui accueille et qui est constituée de sommes mises en commun par des investisseurs. Les fonds d'investissement sont gérés pour le compte des « épargnants » par un gestionnaire de fonds. L'argent ainsi récolté est investi dans divers types de placements : bourse (actions, obligations, matières premières...), immobilier, private equity (qui consiste à investir dans des entreprises non cotées, des start-up...). L'ambition : dégager de la performance financière redistribuée aux investisseurs.

QU'EST-CE QU'UN FONDS DURABLE OU ÉCORESPONSABLE ?

C'est un fonds qui ne se concentre pas uniquement sur la performance financière dans sa stratégie d'investissement. Il prend également en considération différents critères en lien avec des enjeux environnementaux, sociaux (conditions de travail, égalité homme-femme...) ou de bonne gouvernance (indépendance du conseil d'administration, vérification des comptes...). On parle souvent de critères ESG. L'investissement socialement responsable (ISR) et « l'épargne solidaire » sont les deux

grands « types » d'investissements durables. Plus concrètement, cela peut se traduire par des fonds qui privilégient des investissements dans des entreprises actives dans le développement durable, dans les énergies propres ou l'eau, par exemple. D'autres fonds ont une approche différente qui consiste à exclure des investissements dans des domaines précis comme les OGM, le tabac ou l'armement. L'approche « Best in class » consiste à choisir un secteur donné et à sélectionner les meilleures entreprises selon des critères de responsabilité alors que « l'Impact investing » vise à investir dans des sociétés qui ont pour objectif de générer un impact social ou environnemental mesurable. Ce ne sont là que quelques exemples en sachant qu'un même fonds peut cumuler différentes stratégies.

COMMENT LES IDENTIFIER ?

Différents labels européens de finance durable permettent de les distinguer. Avec pour ambitions d'offrir une plus grande transparence aux investisseurs, d'apporter des « gages » de confiance en luttant, notamment, contre le greenwashing, l'écoblanchiment ou le verdissage. Cela consiste à promouvoir une image de marque plus responsable, éthique et écologique qu'elle ne l'est en

réalité. Le label (français) ISR est l'un d'eux. Mais cela ne signifie pas que tous les fonds désignés comme étant ISR sont labélisés. Il a pour but de « permettre aux épargnants, ainsi qu'aux investisseurs professionnels, de distinguer les fonds d'investissement mettant en œuvre une méthodologie d'investissement socialement responsable, aboutissant à des résultats mesurables et concrets ».

Le label Greenfin (ex-TEEC), également français, met quant à lui l'accent sur le volet environnemental des fonds. Il exclut, par exemple, les investissements en lien avec le nucléaire. Les différents labels (Microfinance, Green Bond, ESG...) accordés par l'association Luxflag sont également bien reconnus. Citons encore le label belge « Towards Sustainability », déployé par Febelfin, qui représente le secteur financier du pays. Cela dit, ce n'est pas parce qu'un fonds est labellisé qu'il est vertueux - ou exemplaire - à tout point de vue, sur l'intégralité des critères ESG. Un label n'apporte également aucune garantie en ce qui concerne la performance financière, bien entendu.

Pas inutile, donc, de s'intéresser aux produits et aux détails pour se faire préciser les choses par son conseiller ou son « banquier », en sachant que les intermédiaires « offrant un conseil en



investissement ou un service de gestion de portefeuille » ont aujourd'hui l'obligation de recueillir les préférences de durabilité de leurs clients avant de leur proposer un placement financier. Un gros travail de pédagogie est à faire pour mieux appréhender ce qu'est la finance durable.

“

Au Luxembourg, 21 % des résidents ont déjà investi dans des fonds ISR, la finance solidaire ou le microcrédit, selon les résultats d'un sondage*

”

Un sondage* daté de 2022, réalisé par l'ILRES pour le compte de CSSF, de la Fondation ABBL et de LSFI a mis en

lumière le besoin d'information et de formation en la matière. « De manière générale, la finance durable est un sujet que le grand public a du mal à cerner : 47 % des répondants avouent ne pas savoir ou mal savoir de quoi il s'agit. Par ailleurs, 43 % du public sondé associe finance durable et "impact sur l'environnement". Les autres dimensions (sociales et de gouvernance) sont méconnues », souligne le trio dans un communiqué non sans indiquer qu'il déploie des outils et solutions à destination du grand public pour l'éclairer, via le net, notamment.

COMMENT INVESTIR ?

Il faut savoir que c'est peut-être déjà fait pour les épargnants qui détiennent une assurance-vie multisupport, un plan d'épargne retraite (PER) ou un plan d'épargne entreprise (PEE). Ces placements proposent d'investir dans des « unités de compte » (autrement dit des supports d'investissement) ou des

FCPE (Fonds Communs de Placement d'Entreprise), qui sont généralement des fonds d'investissement. Ils ne sont pas « durables » mais certains peuvent l'être. Le plus simple pour investir dans des fonds durables (ou pas) est de se rapprocher de sa banque ou de son conseiller en patrimoine afin de bien sélectionner des fonds qui sont en phase avec les valeurs et préoccupations que l'on porte. Mais aussi vérifier leur « potentiel » en termes de performances financières - c'est tout de même le but -, compte tenu de son « profil », donc de toute une palette de critères : ses objectifs, son horizon, sa tolérance au risque... Il faut savoir que les fonds annoncés comme très performants sont aussi ceux qui sont les plus exposés au risque, par exemple. ●

*Sondage réalisé auprès d'un échantillon représentatif de 1011 personnes résidentes au Luxembourg de mi-avril à mi-mai 2022. Commission de Surveillance du Secteur financier (CSSF), Fondation ABBL pour l'Éducation financière et Luxembourg Sustainable finance Initiative (LSFI)

VOS VOISINS INVESTISSENT
POUR LEURS PROJETS. ET VOUS ?



DÉCOUVREZ
easyLIFE Invest for Future

UN PRODUIT ESG LABELLISÉ LUXFLAG

QUARANTAINE POUR LES MENDIANTS DE LA CAPITALE

Un thème sujet à polémiques, le recours à la mendicité, a soulevé de nombreux débats et divisé les élus durant la séance du 27 mars du conseil communal de Luxembourg. La Ville a finalement opté pour l'interdiction face à un phénomène qui s'amplifie et témoigne du fait que la misère et la pauvreté s'invitent aussi dans les pays riches.

TEXTE : ISABELLE CONOTTE



FAIRE DISPARAÎTRE LES MENDIANTS DE LA VILLE

Pour échapper au Shérif de Nottingham, Robin des Bois, prince des voleurs, se déguise en mendiant, un stratagème désormais inopérant dans la ville de Luxembourg, et pour cause, le 27 mars, la capitale a adopté un arrêté qui interdit toute mendicité au centre-ville. Si l'opposition composée des LSAP (Lëtzebuurger Sozialistesche Aarbechterpartei), de déi Lénk et de déi Greng était contre, la majorité communale composée du DP (Demokratesch Partei) et du CSV (Chrëschtlech-Sozial Vollekspartei) a voté pour cette modification du règlement de la police.

Elle s'appliquera à certaines places et rues de la Ville-Haute, du quartier de la gare et de Bonnevoie afin d'y supprimer la pratique de la mendicité. Dans les faits, cette mesure risque de déplacer la population visée, et finalement de l'invisibiliser et la cacher du centre-ville, contribuant ainsi à exclure davantage ceux qui souffrent déjà d'exclusion.

En faisant ce choix, le conseil communal rejoint la démarche d'autres villes comme Nice, en France, qui a interdit la mendicité dans certaines rues touristiques, jugeant qu'elle crée des troubles à l'ordre public ou Genève, en Suisse, qui a défini des zones

de la ville où il est désormais défendu de faire l'aumône. La capitale souhaite ainsi assurer la sécurité et la tranquillité de ses résidents, et réagir face aux témoignages d'agressions verbales et physiques, et de la montée du sentiment d'insécurité, quitte à faire l'amalgame entre mendiants et délinquants. Cet arrêté est aussi une réponse aux requêtes des commerçants du centre-ville. Impactés par la concurrence des centres commerciaux, l'élévation du montant des loyers et la baisse des moyens des consommateurs, les magasins et boutiques souffrent. Ceux-ci jugent que les troubles à l'ordre public créés par la mendicité ont également des conséquences sur le commerce en affectant l'attractivité du centre-ville. L'arrêté a remporté l'adhésion de l'Union Commerciale de la Ville de Luxembourg (UCVL). Enfin, en choisissant une mesure pour cacher la misère, une des plus riches capitales d'Europe s'adresse aux visiteurs et aux touristes à qui elle pourra proposer une image d'Épinal pour les plus anciens, une ville instagrammable pour les plus jeunes, et tant pis pour le vivre-ensemble et la diversité.

LE DROIT À L'AUMÔNE PEUT-IL ÊTRE CRIMINALISÉ ?

Une interdiction générale de la mendicité est contraire à la Convention européenne des droits de l'homme et quand des arrêtés anti-mendicité sont pris par des villes, de nombreuses associations de défenses des droits, dont la Ligue des droits de l'Homme, déposent des recours aux tribunaux administratifs.

Ces mesures restrictives sont considérées comme une atteinte à la liberté d'aller et venir, d'utiliser le domaine public, mais relèvent également d'une violation du principe de non-discrimination à l'égard des personnes vivant dans la pauvreté. La ville de Luxembourg se défend de vouloir stigmatiser les individus en précisant son intention de récriminer l'acte. Cette mesure dit aussi la volonté

de Luxembourg de viser la mendicité organisée. Or, la mendicité en bandes, considérée comme de l'exploitation d'êtres humains par des réseaux, est à ce titre déjà interdite dans la capitale depuis 2015. Étant déjà punie par le Code pénal, la police et la justice ont donc la possibilité d'intervenir, ce qui devrait permettre de s'en prendre aux réseaux et de protéger les victimes. En adoptant un article spécifiant l'interdiction de toute mendicité, la Ville élargit la sanction destinée à la traite d'êtres humains et au phénomène organisé à l'action isolée d'un individu, suggérant que la mendicité organisée disparaîtrait avec la mendicité simple. Enfin, criminaliser la mendicité, n'est-ce pas assimiler le mendiant au voleur ? Il n'y a pas de délit pour celui qui, dans la détresse, a le droit de demander de l'aide, sans créer de trouble à l'ordre public, comme pour celui qui, dans un élan de générosité, de charité et d'humanisme, souhaite donner une pièce à la personne de son choix.

Enfin, si légalement cet arrêté soulève bien des questions, on peut enfin se demander comment il pourra être concrètement mis en œuvre et quel type de punition sera applicable.

Il risque de consister en une partie de cache-cache et des allers-retours entre les agents municipaux et les quémandeurs et, en toute logique, il ne comporte pas d'amende et il sera difficile de poursuivre des individus qui n'ont pas d'adresse.

UNE MESURE SUPERFICIELLE POUR UN PROBLÈME COMPLEXE

L'article 48, sous couvert d'être une mesure humaniste, qui protège les victimes de la mendicité organisée, a tous les airs d'une mesure symbolique qui rassure les citoyens inquiets, une solution probablement inefficace dans la durée, vu qu'il est déjà envisagé d'étendre le périmètre d'interdiction, si nécessaire. Ensuite, l'adoption de l'arrêté

semble être une réaction excessive, proportionnellement à la population qu'elle vise. Menée à l'initiative du ministère de la Famille, de l'Intégration et à la Grande Région et organisée et coordonnée sur le terrain par l'association Inter-Actions, un premier recensement a permis d'établir qu'il y avait 197 personnes sans domicile fixe dans la ville de Luxembourg et parmi les sans-abri, tous n'ont pas recours à la mendicité pour vivre. La mesure stigmatise une petite partie de la population et fait d'eux le bouc émissaire du sentiment d'insécurité qui se développe au lieu de concentrer son action sur les délits et infractions avérés comme le vol, par exemple, ou sur la prise en charge de ceux qui troublent l'ordre public comme les toxicomanes, par exemple. La Ville a mis en place des structures pour venir en aide aux personnes à la rue, celles qui ont des problèmes d'addiction aux drogues ou souffrent de problèmes mentaux et de nombreuses associations sont sur le terrain et apportent des solutions, alimentaires, par exemple.

“

La mesure stigmatise une petite partie de la population et fait d'eux le bouc émissaire du sentiment d'insécurité qui se développe

”

L'arrêté, qui marginalise encore plus les marginaux, apporte-t-il réellement quelque chose au travail social mis en œuvre par la Ville et les associations ? Pour conclure, on ne saurait oublier de dire que le développement de la mendicité et l'accroissement du nombre de mendiants est avant tout le témoignage du creusement des inégalités et de l'augmentation de la pauvreté, même au Luxembourg. ●

LE JASMIN FLÉTRI DE LA RÉVOLUTION TUNISIENNE

Que reste-t-il de la « révolution du jasmin » qui a lancé le « printemps arabe » en 2011 ? Douze ans après la chute du régime dictatorial de Ben Ali, le pouvoir est aujourd'hui aux mains de Kaïs Saïed, un démagogue conservateur qui réduit les espaces de liberté, réprime opposition et médias tout en faisant porter la responsabilité de la crise économique aux migrants subsahariens.

TEXTE : FABIEN GRASSER



Une simple querelle avec un marchand de fruits a fini en tragédie, le 13 avril, avec la mort de Nizar Issaoui. Cet ancien footballeur professionnel s'était immolé par le feu quelques jours plus tôt, devant le district de police de Haffouz, dans le centre du pays. Avec son frère, il était accusé « d'association de malfaiteurs » et de « terrorisme » après une altercation entre la population et des commerçants sur le marché de la petite ville, car les bananes y étaient vendues au double du prix fixé par les autorités. Le sportif de 35 ans et père de quatre enfants s'était filmé pour dénoncer les injustices commises par « l'État policier », avant d'enflammer ses vêtements. La vidéo a été rapidement et largement diffusée sur les réseaux sociaux. « Je vais être jugé et accusé dans le même temps. Je me condamne à la mort par immolation. La séance est levée », avait-il écrit sur sa page Facebook quelques instants plus tôt.

Son histoire rappelle celle de Mohamed Bouazizi, un marchand ambulant de 27 ans qui s'était également immolé par le feu après un différend avec la police, le 17 décembre 2010. Son geste avait déclenché la « révolution du jasmin » en Tunisie et le « printemps arabe » dans toute la région. Sur le fond aussi, l'affaire présente des similitudes : une protestation contre la répression policière et un contexte économique catastrophique.

Depuis la chute de Zine el-Abdine Ben Ali, le 14 janvier 2011, la Tunisie a vécu de vifs épisodes de turbulence politique et de contestation souvent sanglante, mais elle a malgré tout poursuivi sur le chemin de la démocratie, avec des avancées et des reculs.

Après huit années d'une gouvernance jugée déplorable et sur laquelle planait en permanence l'ombre du clan Ben Ali, la présidentielle d'octobre 2019 a vu l'arrivée au pouvoir de Kaïs Saïed, un nouveau venu en politique. Ce juriste et universitaire, âgé aujourd'hui de 65 ans, avait largement

gagné l'élection en défendant une vision morale, religieuse et conservatrice de la société, le souverainisme et une démocratie décentralisée.

OPPOSANTS ET JOURNALISTES EN PRISON

Moins de quatre ans après son accession au pouvoir, le pays a basculé dans un régime autoritaire et raciste, la situation économique se dégrade pour la population et l'État est au bord de la faillite, faisant craindre une « libanisation » de la Tunisie. Le tournant est intervenu le 25 juillet 2021 quand Kaïs Saïed a invoqué l'article 80 de la Constitution pour démettre le gouvernement et en nommer un nouveau, suspendre l'Assemblée nationale et gouverner par décret, s'octroyant ainsi le pouvoir législatif. Une année plus tard, le 25 juillet 2022, un référendum constitutionnel a consacré la concentration des pouvoirs dans un régime présidentiel, à la faveur d'un scrutin auquel un tiers seulement des Tunisiens avait participé.

Depuis le début de cette année, la dérive autoritaire de Kaïs Saïed s'est traduite par l'arrestation d'une vingtaine d'opposants politiques ou encore du directeur de Mosaïque FM, une station privée très prisée par les Tunisiens pour son travail critique envers tous les pouvoirs depuis l'avènement de la révolution en 2011.

Manifestations et actions de protestation se multiplient dans les rues des villes depuis janvier. « C'est le règne de l'arbitraire, donc on ne peut rien prévoir et on doit s'attendre à tout », résumait début avril Ahmed Néjib Chebbi. Cette figure de la gauche tunisienne est aujourd'hui l'un des leaders de l'opposition, qu'il a fédérée au sein du Front de salut national, regroupant une multitude de mouvements et partis, y compris Ennahdha, le parti islamiste devenu l'une des principales forces politiques du pays depuis sa légalisation en 2011.

Kaïs Saïed et son entourage justifient systématiquement les arrestations par l'accusation de « complot contre la sûreté intérieure et extérieure de l'État ». Les dossiers judiciaires sont pour la plupart vides et se caractérisent par leur imprécision. « Le parquet ne communique pas et les seuls éléments dont on dispose viennent des avocats ou alors des proches du président qui diffusent des informations souvent erronées sur les réseaux sociaux », constate Hatem Nafti, essayiste et collaborateur du média alternatif *Nawaat*, auteur de plusieurs ouvrages dont le récent *Tunisie, vers un populisme autoritaire ?* Les accusés risquent gros, souligne-t-il dans une interview accordée à France 24 : « Ils sont poursuivis en vertu des lois antiterroristes et du Code pénal et certains sont passibles de la peine de mort. »

OBSÉDÉ PAR LA THÉORIE DU COMLOT

La majorité des observateurs décrivent un régime populiste, « obsédé par la théorie du complot, jouant sur les rancœurs (post)coloniales, le rejet de l'Occident et la défense du peuple », liste Khadija Mohsen-Fian, enseignante à Paris I et spécialiste du Maghreb. « Le pays est mal gouverné depuis 10 ans et c'est cela qui a fait le lit du populisme ». La démagogie de Kaïs Saïed a atteint un paroxysme le 21 février dernier, lors d'une réunion du Conseil national de sécurité, au cours de laquelle il s'en est pris aux migrants subsahariens qu'il accuse d'être au cœur d'une « entreprise criminelle ourdie au début de ce siècle pour changer la composition démographique de la Tunisie » et la transformer « en pays africain seulement ». Le président incrimine des partis d'opposition, qu'il ne cite pas, affirmant qu'ils ont reçu « une forte somme d'argent » pour mettre en œuvre ce « grand remplacement », une théorie échafaudée par la droite nationaliste tunisienne la plus extrême. Accusés de tous les maux, y compris

économiques, les migrants subsahariens sont depuis victimes de discriminations accrues et de véritables chasses à l'homme, alors qu'ils ne sont « pas plus de 21.000 sur une population de 12 millions d'habitants », selon Hatem Nafti. Ces diatribes anti-immigrés et leurs conséquences ont intensifié les départs vers l'Europe, les subsahariens tentant de fuir le pays sur des embarcations de plus en plus fragiles et inadaptées pour atteindre l'Italie. Le 13 avril, au moins 32 migrants ont péri dans un naufrage en voulant rejoindre l'île italienne de Lampedusa, à moins de 150 kilomètres des côtes tunisiennes.

“

Le pays a basculé dans un régime autoritaire et raciste, la situation économique se dégrade et l'État est au bord de la faillite, faisant craindre une « libanisation » de la Tunisie

”

Mais les migrants originaires d'Afrique subsaharienne ne sont pas seuls à chercher à fuir le pays. Après les cadres et les jeunes qui ont massivement quitté le pays après la révolution de 2011, de plus en plus de Tunisiens, de tous âges et de toutes classes sociales, essayent désormais de rejoindre l'Union européenne. Par des moyens souvent moins périlleux, puisqu'ils passent par la Turquie pour emprunter ensuite la route des Balkans, un chemin rendu plus difficile depuis que la Serbie a introduit une obligation de visa pour les Tunisiens, fin 2022.

Ces candidats à l'exil furent moins un régime de plus en plus autoritaire qu'une situation sociale intenable. Très dépendante des importations, la Tunisie

a vu l'inflation s'envoler depuis un an et le retour de la guerre en Europe. Les prix ont augmenté en moyenne de 10%, mais la hausse atteint 34% pour certains produits de base comme la viande, les œufs ou l'huile. Les mesures de limitation des prix sont mal appliquées, comme le montre l'altercation intervenue en avril à Haffouz, qui a entraîné le suicide du footballeur Nizar Issaoui.

Les mois qui viennent risquent d'aggraver la situation, car une sécheresse alarmante sévit en Tunisie depuis quatre ans, en raison du changement climatique. Les récoltes de céréales et d'oléagineux, en grande partie destinées au marché intérieur, s'effondrent et devraient à peine atteindre cette année 10% du volume habituel. Les seules perspectives positives pour 2023 viennent d'une saison touristique prometteuse et de l'exportation de phosphate, dont les cours sont dopés depuis l'invasion de l'Ukraine, qui en était l'un des principaux producteurs mondiaux.

L'ÉTAT ASPHYXIÉ PAR LA DETTE

Face à ce tableau économique quelque peu apocalyptique, les marges de manœuvre de l'État sont extrêmement restreintes en raison de l'endettement du pays. « Un tiers du budget est consacré au paiement de la dette, un tiers à celui des salaires du public et il ne reste donc qu'un tiers pour l'investissement, ce qui est très insuffisant », détaille l'économiste tunisien Aram Belhadj. Pour s'extraire de l'ornière, le pays est suspendu à un prêt de 1,8 milliard d'euros du FMI. L'institution internationale, basée à Washington, conditionne son déblocage à une profonde réforme de 100 entreprises publiques et à la libération des prix. Mais pendant que gouvernement et experts de la banque centrale négocient âprement avec le FMI, le président Kaïs Saïed et son entourage envoient des messages contradictoires. Qualifiant de « diktats » les conditions du FMI, ils jugent que la difficulté peut être contournée par le retour au pays des

dizaines de milliards de dollars pillés par le clan Ben Ali. Une solution totalement illusoire pour garantir une souveraineté dont les observateurs jugent que la Tunisie n'a pas aujourd'hui les moyens.

“

Un tiers du budget est consacré au paiement de la dette, un tiers à celui des salaires du public et il ne reste donc qu'un tiers pour l'investissement, ce qui est très insuffisant

”

Sur le plan extérieur, Kaïs Saïed vient de rétablir les relations diplomatiques avec la Syrie, à l'image de nombreux autres pays arabes. En Europe, la Tunisie peut compter sur l'appui de la France et de l'Italie, ce dernier pays pressant le FMI d'adoucir ses conditions pour l'octroi du prêt de 1,8 milliard d'euros. Mais ce soutien de Paris et Rome est exclusivement motivé par la crainte d'une vague migratoire tunisienne, alors que le pays s'enfonce dans l'urgence. Pour la présidente d'extrême droite du Conseil italien, Giorgia Meloni, l'enjeu est de taille, car elle a été élue sur la promesse de stopper l'immigration. « Tunis est un bon garde-frontière », ironise l'essayiste Hatem Nafti, qui en veut pour preuve « le nombre de réadmissions de clandestins plus élevé en Tunisie qu'en Algérie ou au Maroc ». Paradoxalement, l'autoritarisme, la démagogie et l'incapacité du président à juguler la crise économique ne valent pas le rejet massif par la population. Les études d'opinion montrent qu'environ 50% des Tunisiens continuent à soutenir sa personne, sans pour autant adhérer à son programme. Une ligne de crête sur laquelle Kaïs Saïed est parvenu à maintenir et renforcer son pouvoir personnel. Jusqu'à présent. ●



e-facturation.lu

Vous devez envoyer une facture à un organisme du secteur public ?

Alors la facturation électronique vous concerne. Nous sommes là pour vous renseigner!



UN CHANGEMENT DE CARRIÈRE À 360°

Un métier oppressant et une furieuse envie de s'épanouir au travail, il n'en faut pas plus à Elise Fringand pour faire un virage à 360°. Depuis 2019, l'institutrice est devenue le meilleur agent Remax de Luxembourg.



dans des secteurs totalement différents. Mes parents sont un exemple pour moi, ils m'ont donné le goût de l'entrepreneuriat et de la prise de risque. L'immobilier c'est pour le côté humain, la rencontre avec les gens. Quand on change de maison ce sont des moments forts de la vie. Je cherchais à travailler au Luxembourg, j'ai trouvé une annonce d'agent immobilier indépendant. Je suis allée en entretien et j'ai sauté le pas. RE/MAX c'est par hasard, je ne connaissais ni le Luxembourg ni RE/MAX, mais ne regrette ni l'un ni l'autre !

Comment se sont passés vos débuts ?

Fin 2017, nous avons vendu notre maison en France. Il fallait que j'habite à Luxembourg, que je m'intègre dans ce pays dans lequel je voulais réussir. Je ne connaissais rien à l'immobilier, ni au commerce, ni à la vente. Je n'avais aucune connaissance et aucun réseau. Je suis allée en cours du soir à la Chambre de commerce, et j'ai suivi les cours de RE/MAX sur les techniques de vente.

Cela m'a apporté une grande bouffée d'optimisme après la morosité dans laquelle j'avais sombré dans mon précédent métier. Ensuite, pendant une année, j'ai énormément travaillé pour très peu de résultats. Au bout de 10 mois, je me suis remise en question. Il s'agit d'un monde particulier dans lequel l'argent est le moteur, ce n'est pas le mien. Je me suis accrochée en décidant de faire les choses à ma façon, avec mes valeurs. Je ne peux pas vous dire combien me rapporte la vente d'un bien, en revanche je peux tout vous dire sur la maison, son histoire,

Vous travaillez dans l'immobilier, avez-vous toujours eu envie de travailler dans ce domaine ?

Pas du tout, j'ai toujours voulu être enseignante. Très vite j'ai compris que je ne pourrais pas faire ce métier toute ma vie. J'ai travaillé pendant 10 ans à Mont Saint-Martin, un endroit où le milieu social est très défavorisé. J'ai assisté au maximum mes élèves, j'ai essayé de les aider. Le soir, certains revenaient à l'école pour faire leurs devoirs. C'était du bénévolat. Ensuite, j'ai eu mes jumeaux, des prématurés qui ont eu beaucoup de soucis de santé.

À partir de ce moment-là, j'allais à l'école de 8h30 à 16h30 et j'ai détesté être une enseignante qui ne donne que des cours. J'ai détesté voir mes élèves échouer,

sans pouvoir y remédier. Je vivais cela comme un échec permanent. J'allais à l'école en soupirant. C'est là que j'ai su que je devais changer de voie, quitter l'Éducation nationale, quitter cette sécurité de l'emploi à vie qui m'étouffait tant. J'étais arrivée au bout de ce que je pouvais faire pour mes élèves et au bout de ce que ce métier pouvait m'apporter.

Vous vouliez changer de vie : pourquoi l'immobilier et pourquoi l'entrepreneuriat ?

Je descends d'une longue lignée d'agriculteurs mais mon père a dû, par la force des choses, s'éloigner du métier de la terre qui ne suffisait plus à faire vivre toute la famille. Il a alors repris et développé avec succès, avec ma mère toujours à ses côtés, plusieurs entreprises

la famille, pourquoi ils vendent, quel bien va les rendre heureux et ce qui m'a touché chez eux... Je ne sais pas ce qui a vraiment changé. Les ventes se sont accumulées, les recommandations ont suivi et j'ai dû prendre une assistante pour m'aider sur l'administratif. Depuis 2019, je suis le meilleur agent au Luxembourg chez RE/MAX.

Quelle a été votre recette pour réussir ?

La force de RE/MAX c'est le réseau, mais c'est aussi une méthode qui a fait ses preuves depuis 50 ans dans le monde entier, c'est une formation professionnelle continue avec les plus grands coachs internationaux de l'immobilier : du marketing, aux négociations, en passant par le service aux clients, jusqu'aux obligations légales liées à notre métier. Mais cela ne suffit pas, il faut sortir du lot, se féliciter de chaque petite victoire : des locations, d'abord un parking, puis des studios, appartements... J'habitais au Val Sainte Croix et j'ai fait le tour de mes voisins pour me faire connaître. Début 2019, j'ai eu une première maison à vendre dans ma rue. J'ai appliqué la méthode et me suis donnée énormément de mal pour faire reconnaître mon professionnalisme et mon efficacité.

Quel que soit le bien à vendre, j'organise un shooting photo professionnel. Je surveille au préalable l'ambiance et la luminosité, pour une mise en valeur optimale du bien, j'apporte toujours une bouteille et des fleurs c'est ma marque de fabrique. Ensuite, je réalise une brochure de présentation du bien que j'édite à 25 exemplaires. L'objectif est que les personnes qui visitent repartent avec quelque chose de façon à pouvoir revoir



tranquillement pièce par pièce le bien visité. Mon objectif est d'offrir le même service de qualité à chacun de mes clients, quel que soit le bien et la transaction.

Pour nous, c'est une vente parmi beaucoup d'autres, pour les clients c'est un chapitre de leur vie, c'est un investissement considérable, c'est une énorme responsabilité de bien les conseiller et de les protéger.

Où en êtes-vous aujourd'hui ?

Aujourd'hui, bon nombre de mes nouveaux clients me contactent suite à la recommandation d'un proche. Cela représente pour moi une double satisfaction, une reconnaissance de la qualité de mon travail par mes clients, et un nouveau projet dans lequel m'investir.

Je cherche constamment à évoluer, je suis devenue la première spécialiste en « Luxury Marketing » avec l'ouverture, dans mon agence, d'un corner RE/MAX Collection, réservé aux biens de prestige. J'estime que nous avons un service à

rendre à nos clients, nous devons être une « plus-value » en leur proposant une expérience client exceptionnelle.

Dans l'immobilier, comme dans l'enseignement, c'est l'individu qui fait la différence, il faut convaincre, être réactif, disponible, à l'écoute, anticiper les problèmes, imaginer les solutions, transmettre son énergie... Ces qualités, aiguisées par mon expérience d'enseignante, sont aujourd'hui au service de mes clients, pour mon plus grand bonheur.

“

**Depuis 2019,
je suis le meilleur agent
au Luxembourg
chez RE/MAX**

”

Elise Fringand

RE/MAX LIMPERSBERG

Elise Fringand

35 avenue Pasteur Luxembourg

Tél. : 671 55 65 75

www.remax.lu/elise



Zuza Jakubiak

DESSINE-MOI L'ARCHI-NATURE...

Zuza Jakubiak, qui fête ce mois-ci ses 34 printemps, est architecte au sein du bureau de Christian Bauer. Passionnée d'art, elle dessine et aime faire se rencontrer architecture et nature. La jeune Polonaise a rallié il y a deux ans le Luxembourg, traçant son bonhomme de chemin depuis Poznań, via Bari, São Paulo et Londres. Rencontre sympathique sur la terrasse ensoleillée du Paname avec cette jeune femme - yogiste, sensibilisée au développement durable - qui rêve de l'Antarctique.

TEXTE : KARINE SITARZ

Zuza Jakubiak



Pouvez-vous nous brosser en quelques traits votre jeunesse en Pologne ?

Je suis née et j'ai grandi à Poznań. Mon père était marin et ma mère directrice d'université. Elle aussi était très sportive et, en famille, nous avons beaucoup voyagé, sillonné la Pologne, fait de nombreuses randonnées en montagne. Comme mon père, mon petit frère et moi avons été scouts. Je garde aussi le souvenir d'un grand-père talentueux qui construisait avec ses mains, restaurait des antiquités, qui a fait seul notre maison de campagne, tout en bois, et le jardin. Il avait vraiment la main verte, tout comme ma grand-mère d'ailleurs. Je suis issue d'une famille proche de la nature, cela m'a inspirée.

Quand est née votre passion pour les arts plastiques ?

Je m'y suis intéressée très jeune, j'avais des cours après l'école et puis un jour j'ai vu une expo sur l'impressionnisme, j'ai adoré ! J'ai toujours voulu être artiste, mais avec le désir de bâtir quelque chose. À la maison, je dessinais beaucoup et j'ai toujours construit des choses, à commencer par la maison de mon hamster (*rires*).

Quand avez-vous su que vous étudieriez l'architecture ?

C'est venu naturellement comme plus tôt mes choix scolaires, l'art, la physique, les

maths, la géométrie... J'ai commencé mes études à l'Université de technologie de Poznań, mais, alors que j'avais toujours adoré dessiner, j'ai tout à coup détesté à cause des examens qui étaient si carrés ! Je me suis alors tournée vers le digital, ce qui a été une bonne chose. Grâce à Erasmus, j'ai pu étudier un an à Bari où je suis tombée amoureuse de l'Italie et de son architecture classique avant de partir pour un stage d'étude d'un an à São Paulo. Je me suis intéressée au brutalisme et à de fameux architectes comme Bo Bardi ou Niemeyer. Edith Piaf a chanté la beauté de Rio, São Paulo, elle, est une ville immense qui s'est développée de manière anarchique. En tant qu'architecte-urbaniste, tu vois vraiment la différence entre une ville planifiée et une ville sans contrôle, c'était très intéressant.

Puis vous êtes revenue en Pologne ?

Juste le temps de déballer et de réemballer mes affaires avant de mettre le cap sur Londres, d'abord pour l'Université de Greenwich pour mon master puis celle de Westminster. Là j'ai retrouvé mon envie de dessiner. Concevoir avec la main et concevoir avec un ordinateur est très différent, le dessin est plus immédiat et plus artistique aussi, il traduit vraiment ce que l'on veut. À cette époque, mon projet portait sur la question de la nourriture dans le futur. J'ai fait trois grands dessins représentant un vaste réseau avec équipements pour sécher et conserver la nourriture, « Greenwich (Food) Preservation Kitchens ». Ce projet m'a permis de trouver un boulot...

“
**J'aime imaginer comment
 dans le futur on pourrait vivre
 mieux et travailler mieux**
 ”

Est-ce cela qui vous a amenée au Luxembourg ?

Après l'université, j'ai travaillé pendant cinq ans sur différents projets pour le bureau d'architecture Hawkins Brown à Londres : une école, un projet résidentiel plus technique, un édifice public du début du XX^e siècle permettant un dialogue avec le passé. Puis, il y a eu la pandémie de Covid-19... Avec mon ami architecte luxembourgeois, nous sommes venus ici en 2021, j'ai cherché un travail... et suis entrée chez Christian Bauer, un architecte qui, lui aussi, aime beaucoup le dessin.

Sur quels projets travaillez-vous ? Lesquels vous intéressent tout particulièrement ?

En ce moment, un projet à Belval. Avant, il y a eu le concours pour le Centre de congrès à Sarrebruck et un projet avec les ingénieurs de A+P Kieffer qui est une vraie réflexion sur le travail dans les bureaux et la nécessité d'en améliorer les conditions. De manière générale, j'aime les projets où je peux me projeter dans l'avenir.

Et où en sont vos projets artistiques ?

Ils évoluent en parallèle, mais l'architecture est - comme la nature et souvent intégrée dans cette nature - toujours au centre de mes dessins.

Pendant la crise du Covid-19, j'ai dessiné à partir de photos un triptyque en lien avec les fameuses serres royales à l'architecture victorienne de Kew Gardens qui, à Londres, abritent tous les jardins du monde. Ici, je m'intéresse beaucoup à l'architecture traditionnelle, je vois que nombre de bâtiments sont en train d'être détruits et qu'il y a de vrais manques en matière d'architecture. Je projette de dessiner les édifices de la capitale, mais pour cela il me faut du temps.

Avez-vous souvent exposé ?

L'an dernier, j'ai participé à la Biennale d'art contemporain de Strassen (ndlr : Zuza y a reçu le Prix spécial du Jury) et exposé des dessins architecturaux au Lëtzebuerg City Museum dans le cadre des Museum Days. J'ai aussi exposé des œuvres lors d'un événement solidaire organisé par le Gin Club Luxembourg pour récolter des fonds pour l'Ukraine.

Quels liens gardez-vous avec votre pays natal ?

Je retourne très régulièrement en Pologne pour rendre visite à mes parents, à ma famille, à mes ami(e)s. Cette année, j'y suis déjà allée trois fois ! ●

Questions à la volée

UN LIVRE :

« Cent ans de solitude »
 de Gabriel García Márquez,
 il y a dans ce livre beaucoup
 d'histoires incroyables qui
 restent ancrées en moi.

UNE DESTINATION :

Le Brésil, pour ses villes,
 ses architectures, ses musiques,
 sa culture, sa nature, pour
 les gens surtout, leur amour
 et leur amitié, j'y ai une
 famille de cœur.

UNE PASSION :

Pas une, mais deux,
 qui reviennent tous les ans,
 le ski et la voile que j'ai
 beaucoup pratiquée avec
 mes parents.

UN RÊVE :

Un rêve déjà réalisé...
 une expérience inoubliable
 en héliski en Italie.

SOUS LES COCOTIERS

Alors, vous avez réservé vos vacances ? Que vous partiez à l'autre bout du monde pour vous prélasser ou à la piscine du coin, il faudra glisser dans votre tote bag un maillot de bain. Et pas n'importe lequel ! Celui que vous bouillonnez d'acheter juste avant de tout mettre sur pause et qui donne le la à votre été...

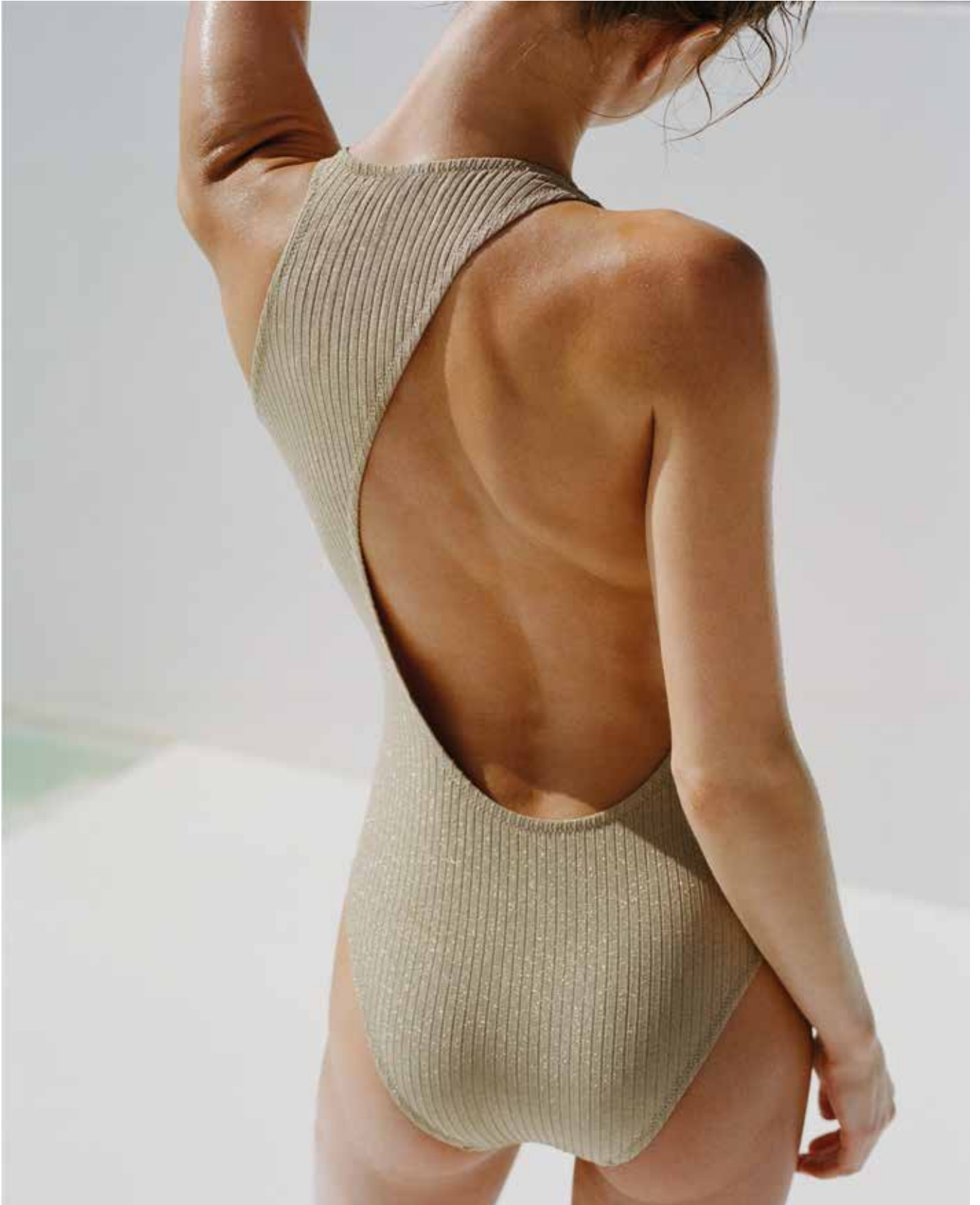
TEXTE & SÉLECTION : CHARLOTTE KAISER



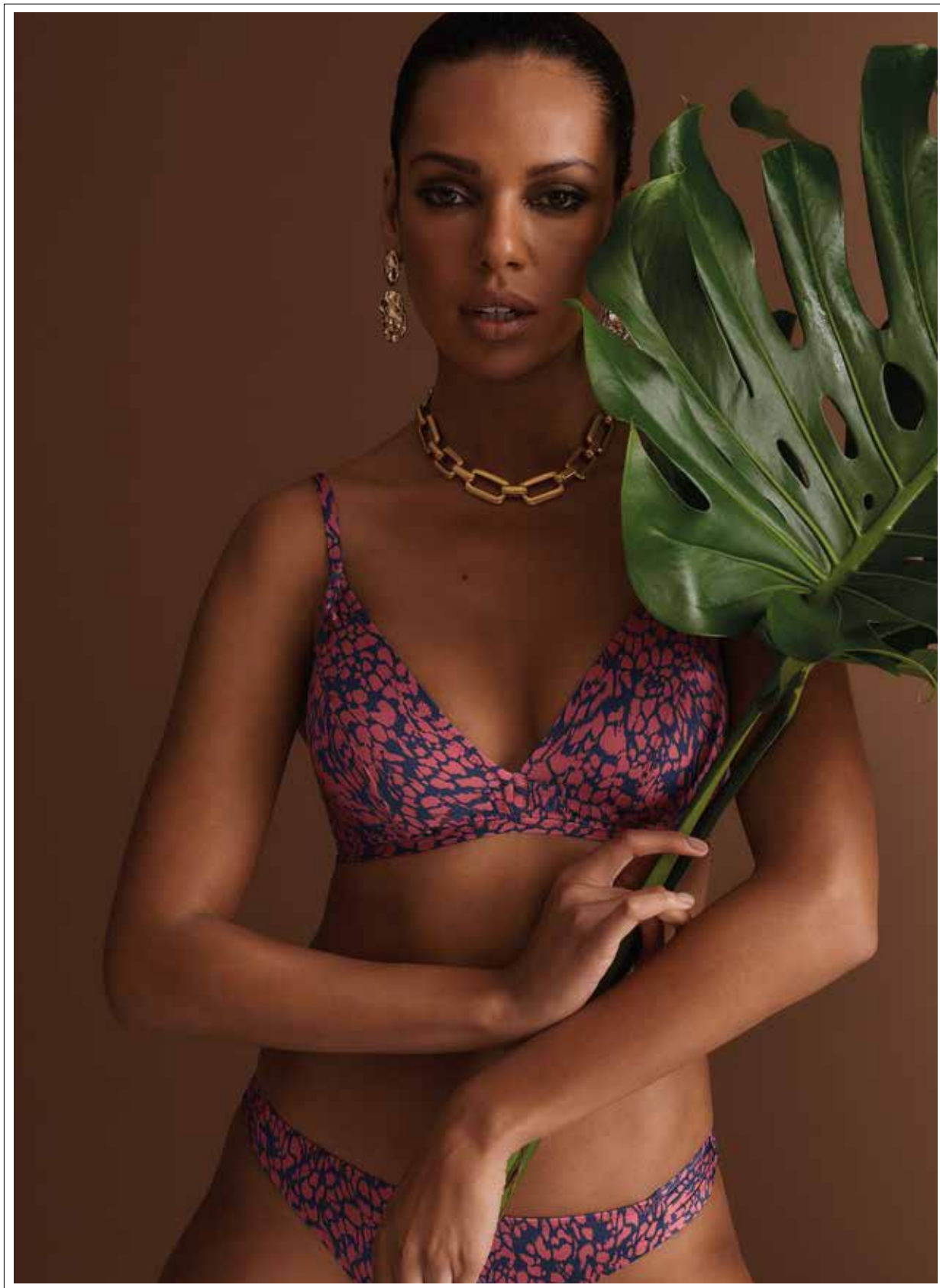
JOSH V



ALEX ANTWERP



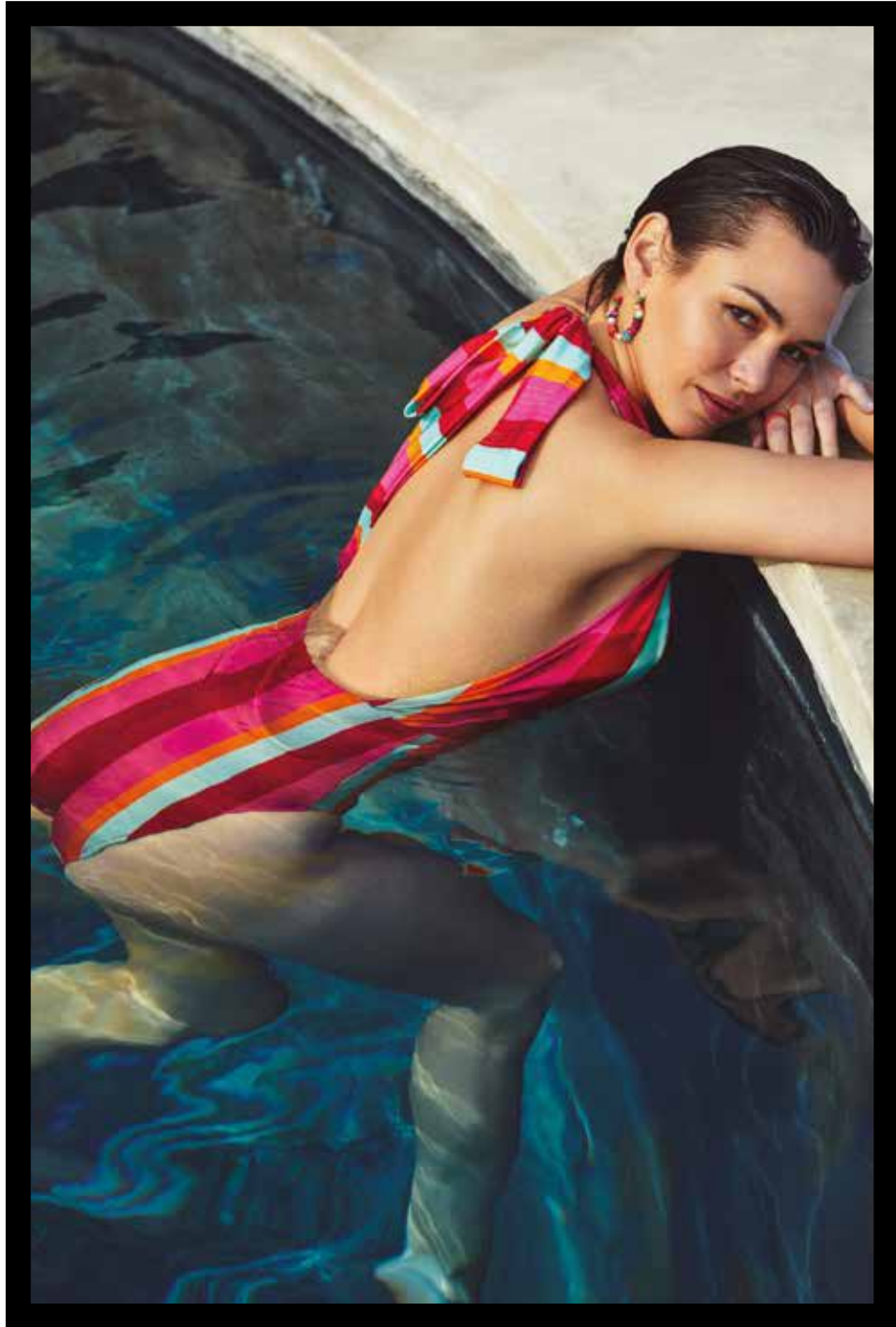
CHANTELLE



ROSA FAIA



VERITAS



MARIE JO



YSÉ



ALBERTINE



HoffmannThill
MODE AU FÉMININ

et Lingerie Elvire

DÉCOUVREZ NOTRE NOUVELLE COLLECTION
DE MAILLOTS DE BAIN POUR FEMMES !

Hoffmann Thill et Lingerie Elvire proposent des modèles
pour tous les goûts et toutes les morphologies.
Préparez-vous à rayonner sur la plage cet été !



NOS MARQUES ET NOS BOUTIQUES :

Lingerie Elvire à Diekirch : Prima Donna, Marie-Jo,
Anita, Rosa Faia, Charmline, Lidea, Marjan Melhor,
Watercult, Pain de sucre, Sunflair

Hoffmann Thill à Beggen : Marie-Jo et Sunflair
Hoffmann Thill à Ettelbruck : Sunflair

Lingerie Elvire by Hoffmann Thill
43 Grand-Rue L-9240 Diekirch | Tél. : 26 80 07 78

Hoffmann Thill
91-93 Grand-Rue L-9051 Ettelbruck | Tél. : 81 22 28
Shopping Center Espace :
233-241 rue de Beggen L-1221 Beggen | Tél. : 43 95 65

www.hoffmann-thill.lu



LIVYSTONE



PASSIONATA



NÉNÉS

Aurore Being

BEAU, CONFORTABLE ET DURABLE

Le 10 mai marque le lancement officiel de la première collection conçue par Aurore Being. Exclusivement accessible online, dans un premier temps, ces vêtements répondent à des valeurs humaines, écologiques, en d'autres termes à un respect universel.



Aurore a plusieurs cordes à son arc : des talents artistiques, des compétences en stylisme, modélisme et gestion d'entreprise, une formation en yoga... une composition harmonieuse qui a apporté des bases solides à la création d'Aurore Being. « Je savais que je voulais créer une entreprise de mode mais j'y voyais cependant deux écueils : le marché est déjà fortement saturé et ce secteur d'activité est parmi les plus polluants », rappelle Aurore qui a donc décidé de lancer sa propre marque, Aurore Being, autour d'une approche holistique et écologique, supportée par trois piliers principaux : la mode, le bien-être, la communauté.

En développant sa propre marque, Aurore a créé un univers particulier où se déploie une

production locale ou du moins européenne, une sélection de tissus naturels, une gestion durable et un lien fort avec les fournisseurs et les clientes.

DES TENUES TENDANCES ET CONFORTABLES

Le choix du tissu s'est naturellement orienté vers du modal (matériau écologique réputé pour ses qualités de confort) et du cachemire, d'une douceur exceptionnelle.

« Les pièces que j'ai créées sont pensées pour être portées aussi bien en intérieur qu'en extérieur, au bureau, en soirée ou à la maison. » Conçue en matériaux inspirants, elles apportent confiance en soi et confort de chaque instant.

Intemporelle cette première collection, exclusivement constituée de hauts (gilet, top, t-shirt) se déploie autour d'une gamme de couleurs crème, noir et vert pour répondre à la thématique de connexion à soi et à la terre. La collection automne hiver, déjà « dans les tiroirs », sera dans le même esprit.

Mais déjà se profile 2024, avec son lot de nouveautés : des collections plus complètes verront le jour. Après les hauts, ce seront des bas et des ensembles qui seront présentés (pantalons, jupes, robes), avec toujours la même philosophie: « au final, quand le vêtement est en vente, je dois être fière de mes produits en gardant toujours à l'esprit, tout le long du processus de création, la cliente, son bien-être et son confort ».

UNE VISION CIRCULAIRE


L'avenir appartient au recyclage, à la réduction des pertes... tout en gardant en ligne de mire une haute qualité finale.

Aurore Being va poursuivre dans cette direction en travaillant notamment sur des « chutes » de tissus et des fins de rouleau ou encore en mettant en place un système de pré-commande afin de limiter les stocks.

WWW.AUOREBEING.COM


AUORE BEING

Breathe in. ☁️ Breathe out.

 @aurorebeing
hello@aurorebeing.com

News MODE

TEXTE : CHARLOTTE KAISER

ELISABETTA FRANCHI AU LUXEMBOURG

Les fans de la mode italienne vont être ravies. La marque féminine premium Elisabetta Franchi, connue pour habiller de nombreuses célébrités comme Angelina Jolie ou encore Lady Gaga, vient de poser ses valises à Luxembourg. La boutique se trouve au 31 rue Philippe II et succède à l'enseigne Zadig & Voltaire. À l'intérieur de cet écrin épuré et chaleureux, une décoration soignée truffée de meubles art déco, comme des tables basses en marbre, des fauteuils bergère et des miroirs fumés. Robes et accessoires se mêlent parfaitement à l'environnement. Le glamour et le raffinement de la maison de mode italienne sont parfaitement mis en avant. Les créations, au style intemporel, se prêtent tant au quotidien qu'aux rendez-vous exceptionnels. La boutique regroupe également une gamme unique de bijoux fantaisie, sacs à main, foulards, chaussures et autres accessoires, qui viendront parfaire chaque tenue.



GALERIES LAFAYETTE LUXEMBOURG ACCUEILLE DEUX NOUVELLES MARQUES

Prazzi, Pretty Wire.. Ces deux marques débarquent en exclusivité aux Galeries Lafayette. La première est née à Paris et met l'art de se chauffer sur un piédestal avec des souliers aussi chics que confortables. Elle propose des créations, uniques et exclusives, aux lignes dynamiques. Ultracolorées et réalisées à partir de matières précieuses, les paires de chaussures signées Prazzi s'adressent à toutes les femmes, celles qui aiment briser les codes et changer les règles. La deuxième marque, Pretty Wire, est amiénoise. Elle a été créée en 2013 par Justine Malbranche. La jeune femme souhaitait apporter une offre différente sur le marché de la mode, mais surtout, une alternative aux grandes enseignes. Pretty Wire propose un style féminin, solaire et cosy. Au fil du temps, la griffe a développé une offre allant du prêt-à-porter à la décoration pour un dressing aussi beau que fourni.

La toile monogramme à l'honneur

Caractérisée par des lettres T en tête-bêche, la toile monogramme de la Maison Le Tanneur s'affirme de plus en plus dans les collections de la marque de maroquinerie. L'élément graphique est composé de couleurs intemporelles – marron, noir, craie – ainsi que du Bleu signature, que l'on retrouve en double dans la majorité des pièces de la griffe. Cette saison, l'imprimé se retrouve sur des créations phares en cuir grainé, comme les lignes Émile et Émilie, mais aussi sur des accessoires comme la fameuse boîte à bijoux. La toile, souple, légère et parfaitement résistante, orne également les pièces de la ligne Camille. C'est sur ces créations que l'imprimé de la Maison Le Tanneur a pris vie pour la première fois. Savant mélange entre savoir-faire et modernité, la toile monogramme Le Tanneur n'a pas fini de faire parler d'elle et devrait conquérir de plus en plus de pièces au fil des saisons.



252

C'est le nombre de pages du livre Burberry qui retrace l'histoire de l'entreprise familiale, fondée en 1856, devenue une véritable marque de luxe britannique.



Jennifer Lopez pose pour Intimissimi

Jennifer Lopez est la nouvelle ambassadrice internationale de la marque de lingerie italienne Intimissimi. La campagne printemps-été 2023 de la griffe, capturée par le photographe Chris Colls, met en scène l'actrice de 53 ans arborant différentes tenues et notamment un ensemble de lingerie composé d'une culotte et d'un soutien-gorge, se déclinant en différents coloris, comme le turquoise, le fuchsia ou encore le rouge. On y découvre la star plus sensuelle et rayonnante que jamais. Toutes les pièces, parmi lesquelles un pantalon de pyjama et un kimono en soie et dentelle, semblent tout droit sorties d'un clip de J.L.O. « En recherchant une ambassadrice emblématique pour incarner nos valeurs auprès de nos clientes, nous avons immédiatement pensé à Jennifer Lopez. Nous souhaitons que chaque femme vive une vie la plus épanouie possible et se sente un peu plus puissante chaque jour », a déclaré Matteo Veronesi, directeur général d'Intimissimi.



Tina Kunakey, nouveau visage de Superga

La marque italienne de chaussures Superga célèbre l'arrivée du printemps avec le relooking de plusieurs de ses modèles emblématiques. La collection comprend cinq modèles : la basket compensée 2631 stripe platform ornée de rayures, la tennis 4089 training slim qui se pare de détails en faux suède et est désormais disponible en plusieurs coloris, la 3041 plateforme revolley qui allie chic et chill dans un colorway rose et blanc, la 2730 rope organic macrame met quant à elle la durabilité à l'honneur grâce à des matières écoresponsables comme le chanvre et le coton Better Cotton, ainsi que la 2750 classic qui conserve son design minimaliste inimitable. Et le visage de la nouvelle campagne n'est autre que celui de Tina Kunakey. Le mannequin français, au style décontracté, mais pas sans une touche de glamour, correspond parfaitement à la collection printemps de Superga® qui promet déjà d'inspirer bon nombre d'entre nous pour la saison.

FESTIVAL DE COULEURS

Paco Rabanne x Zalando : on ne l'avait pas vu venir ! La maison de couture avant-gardiste française, fondée en 1966, s'est associée avec la plateforme de shopping en ligne allemande pour créer une collection capsule exclusive et tout à fait inédite, vous l'aurez compris ! On retrouve dans cette collection les codes emblématiques de la maison parisienne : du métal, du Rhodoid et des coupes innovantes. Résultat ? Une collection hautement désirable, vendue exclusivement sur Zalando, pimpée par des couleurs vives et pop qui fleurissent bon le printemps et la saison estivale. Celle-ci est composée de 40 pièces comprenant 20 articles de prêt-à-porter (jupes courtes, robes disco, pantalons, shorts, tops), 17 accessoires (casquette, bijoux...) et une paire de chaussures déclinée en trois coloris. Ce lancement s'appuie sur la volonté de Zalando de proposer davantage d'articles de luxe.



LE LEVI'S 501 FÊTE SES 150 ANS !

2023 marque le 150^e anniversaire du jean 501® de Levi's®, l'un des emblèmes stylistiques les plus pérennes au monde et le modèle original qui a donné naissance à tous les autres jeans. Le 501® Original a été porté par les plus grandes stars, des cœurs téméraires, des penseurs, des icônes mode et des esprits créatifs à travers le monde. Afin de célébrer les innombrables histoires - des plus banales aux plus marquantes - vécues par ses fans dans leurs jeans 501®, Levi's® lance la campagne The Greatest Story Ever Worn qui durera toute l'année. Dans le cadre du lancement de sa campagne, Levi's® sort plusieurs courts métrages sous la forme d'une trilogie intitulée The Greatest Story Ever Worn. Réalisés par Martin de Thurah et Melina Matsoukas, les films partent à la découverte d'histoires originales aux quatre coins du monde et célèbrent les 150 ans des jeans 501®.

La robe idéale

Notre garde-robe est passée à l'heure d'été et il est grand temps de la fleurir avec des tenues estivales.
Craquez pour ces robes qui mettront en valeur votre silhouette, qu'importe votre morphologie.
Que vous prépariez une soirée glamour ou un pique-nique en pleine nature, il y a une tenue parfaite pour vous !



ROBE FUCHSIA
29,99 €

ROBE À MOTIFS
45,99 €



ROBE À MOTIFS
39,99 €



ROBE BEIGE
59,99 €



ROBE VIOLETTE
79,99 €



ROBE ROSE
45,99 €

You do you, We do the fashion

La collection est disponible dans une sélection de magasins en Belgique et au Luxembourg, ainsi que sur c-a.com, jusqu'à épuisement des stocks et sous réserve de modifications.

C&A

www.c-a.com

LE SOLEIL ET LA MÈRE



BALZAC
(SAC À MAIN)



DBKD
(VASE)



BY CHARLOT
(POT DE FLEUR)



IZIPIZI



MAISON MICHEL
(CHAPEAU)



MI MAI
(SANDALES)



SISLEY
(PARFUM)

Parce que la fête des mères signe aussi le retour des beaux jours, voici une sélection éclectique, aux accents printaniers, qui fera rougir de plaisir nos jolies mamans. Bijoux précieux, accessoires trendy, soins légendaires... il y en a pour tous les goûts !

TEXTE & SÉLECTION : CHARLOTTE KAISER

Maryse Hoffmann

BIJOUTERIE HORLOGERIE
by S. Streff

LUXEMBOURG

UN BIJOU POUR
CÉLÉBRER
LA FÊTE
DES MÈRES



SALOMÉRICO
(BAGUE)



GAS
(BOUCLES D'OREILLES)



GUERLAIN
(HUILE EN EAU)



TARA JARMON
(CEINTURE)



M.A.C COSMETICS
(BRUME FIXANTE)



NIKE
(BASKETS)



Bijouterie Maryse Hoffmann by Sandy Streff - Stresa S.a.r.l.
11a, avenue de la Porte-Neuve, L-2227 Luxembourg
Tél. : 47 18 73

www.bijoux-streff.lu

BERCÉE PAR LA MÈRE



LE TANNEUR
(PORTEFEUILLE)



LOUIS PION
(MONTRE)



CHLOÉ
(PARFUM)



GANT



MESSIKA
(BAGUE)



POLÈNE
(SAC À MAIN)



MAISONS DU MONDE
(BOUGIE)

Et puisqu'on en fait jamais trop pour chérir la seule et unique femme de notre vie, ces quelques idées en plus vous aideront à trouver le présent parfait. Que vous misiez sur un cadeau traditionnel ou original, découvrez ces petites pépites pour lui témoigner tout votre amour.

TEXTE & SÉLECTION : CHARLOTTE KAISER

Derrière chaque bijou 
il y a le cadeau idéal.

Fête
des
Mères

DIMANCHE 11 JUIN

EDORA

Votre bijoutier horloger.

BE Belle
Etoile

Shopping Center BELLE ETOILE | étage 1
8050 Bertrange, Luxembourg T : 28 99 45 58

Retrouvez l'ensemble de nos bijouteries sur www.edora-bijouterie.fr



SUIVEZ-NOUS SUR LES RÉSEAUX
@edorabijoux / #edorabijoux

Francine Keiser, fondatrice de
FRANCINI_K



Ancienne avocate d'affaires, Francine Keiser a laissé ses dossiers pour lancer sa marque de mode, largement inspirée des années 60, Francini_K. Et puisqu'elle ne fait jamais les choses à moitié, moins de 12 mois après la sortie de sa première collection, la styliste a pris part à la Fashion Week de New York. Elle nous raconte cette folle aventure entre découverte de la couture et moments suspendus.

TEXTE : CHARLOTTE KAISER | PHOTOGRAPHIES : FRANCINI_K

Qu'est-ce qui vous a donné envie de lancer Francini_K ?

C'est une longue histoire... J'ai une longue carrière d'avocate derrière moi, j'ai exercé ce métier pendant plus de 30 ans. Ce travail ne vous permet pas de vous dégager beaucoup de temps pour vous. Pourtant, j'ai toujours eu énormément de centres d'intérêt : l'art, la mode, la cuisine, le sport, la philosophie... Il y avait tellement de domaines qui m'intéressaient et je mourrais d'envie d'y consacrer du temps. Alors, un jour, je me suis fait la promesse qu'à la moitié de ma vie, je me donnerais la possibilité d'entamer une deuxième vie. Lorsque j'ai sauté le pas, je dois avouer que ce ne fut pas un jeu d'enfants. Au début, mes associés au cabinet et mon entourage n'étaient pas très compréhensifs. Mais j'ai persisté et j'ai finalement réussi à changer de vie.

“
**J'aimerais redonner
 aux femmes l'envie
 de s'habiller avec classe**
 ”

Dans un premier temps, je ne me suis pas vraiment fixé d'objectifs. Je souhaitais garder une certaine liberté pour décider ce que je souhaitais faire. Et cela a commencé plutôt simplement.

Vous étiez pourtant loin du monde de la mode... Quel a été l'élément déclencheur ?

Je souhaitais faire de l'upcycling de mes vêtements. J'ai donc dû apprendre à coudre. Cela m'a énormément plu, je me suis très vite inscrite dans une école de mode à Paris. C'était au début du confinement, j'ai donc réalisé mon cursus à distance. Dans cet établissement, comme dans toutes les écoles de mode, les élèves ont l'opportuni-

té de participer à un défilé de mode. Je me suis évidemment inscrite et j'ai été sélectionnée pour participer au concours. Et je l'ai gagné ! Je ne m'y attendais pas du tout, d'autant que j'étais en première année. Il y avait des concurrents avec beaucoup d'expérience. C'est là que tout a débuté. Avant ce concours, l'idée de créer ma propre marque de couture ne m'avait pas encore traversé l'esprit. Alors que j'avais réalisé quelques pièces pour le défilé, mes proches m'ont vivement encouragée à me lancer. Au début, je n'étais pas vraiment pour. La mode reste un monde à part. Finalement, je me suis dit que c'était une opportunité en or. En 2021, j'ai trouvé une maison de production et tout allait très vite. J'ai sorti ma première collection en avril 2022, sur mon site internet (www.francinik.com). J'ai ensuite ouvert mon propre magasin, en septembre de la même année, à Luxembourg. J'ai trouvé ce local magnifique, niché dans une maison du XVII^e siècle, un peu par hasard et je n'ai pas hésité une seule seconde à m'y installer. Ce dernier se situe au 2, rue du Nord. Ensuite, j'ai participé à la Fashion Week de Luxembourg. Je trouve que c'est très important de présenter ma collection localement.

Il s'est passé très peu de temps entre le lancement de votre première collection et l'ouverture de votre magasin à Luxembourg. Vous êtes de nature fonceuse, n'est-ce pas ?

J'estime qu'il est important de se remettre en question, mais il est aussi essentiel de prendre le train en marche. Parfois, il est bon de prendre des risques. J'ai une belle expérience professionnelle derrière moi ce qui permet de prendre des décisions rapidement et de les assumer. Il faut se donner les moyens d'atteindre les objectifs fixés.

Comment définiriez-vous le style Francini_K ?

Mes créations sont inspirées des années 60, et aussi du style de mon idole : André Courrèges. Il y a toutes ces robes trapèzes,

colorées. Mes collections sont à la fois classiques et originales. Elles sont classiques, car les pièces sont épurées et simples à porter à tous les âges. Ce sont des pièces mi-saison, réalisées à partir de matières premières de qualité. Et même si je travaille des tissus magnifiques, j'apporte toujours une touche d'originalité. Je réalise des modèles relativement tendance, avec des empiècements miroités notamment. J'apprécie particulièrement combiner des matières techniques modernes avec des tissus plutôt classiques comme la soie ou la laine. Cela rend ma mode originale et atypique. Ces vêtements restent très confortables et peuvent être facilement portés toute la journée. C'est important pour que les femmes puissent être belles et rayonnantes à toute heure, avec des baskets ou des talons.

“
**Mes collections sont à la fois
 classiques et originales**
 ”

Une mode inspirée des années 60... Qu'est-ce qui vous plaît tant dans cette époque ?

C'est une très bonne question et je ne suis pas certaine de pouvoir y répondre. Je suis née dans les années 60 donc je n'ai pas vraiment vécu consciemment cette époque. Mais je me rappelle, lorsque j'étais jeune, nous avions toujours à la maison des magazines de mode. J'ai toujours été fascinée par les photos des défilés et des couturiers présentes dans ces revues. Je trouve aussi que c'était une époque mode très féminine. Il y a eu l'invention de la minijupe par André Courrèges. Il y avait énormément de couleurs. De nos jours, il y a de moins en moins d'élégance. J'aimerais redonner aux femmes l'envie de s'habiller avec classe.

Quel est votre processus créatif ? Comment une pièce prend-elle vie dans votre tête ?

Souvent, il m'arrive, dès mon réveil, de faire mes croquis, car j'ai énormément d'idées. J'ai comme des flashes de vêtements. Je les dessine et je les retravaille pour finaliser ma création. Je fais ensuite des prototypes avec les tissus que j'aime utiliser. J'en réalise plusieurs jusqu'au moment où je fixe mon idée. C'est un processus relativement long, je me laisse le temps de faire toute la partie création. Je travaille avec une société parisienne qui s'occupe de la digitalisation des patrons et des gradations. Nous faisons ensuite des essayages, et après des semaines, voire des mois, nous entamons la production.

Vous produisez l'ensemble de votre collection en Europe, en quoi est-ce important pour vous ?

D'un point de vue écologique et économique, il est important de garder une production européenne. L'autre raison c'est que le savoir-faire européen n'est plus à démontrer. Les tissus sont d'une grande qualité. Les créations Francini_K prennent vie en Roumanie, les ateliers de couture locaux ont une immense expertise. Je ne suis pas certaine de retrouver une même qualité ailleurs.

Moins de 12 mois avant le lancement de votre première collection, vous avez participé à la Fashion Week de New York. Quelles émotions vous ont traversée sur le podium ?

En février, j'ai pris part à la Fashion Week de New York. C'était époustouflant, au-delà de mes espérances. En réalité, participer à cet événement était mon accomplissement ultime. C'était presque irréel. Je ne m'imaginai pas que cette semaine mode générerait autant de festivités. Dans la ville, il y a plus d'une centaine de défilés. Les mannequins font des shootings dans les rues. Toute la ville est sous le sigle de la Fashion



Week. J'étais déjà extrêmement contente d'en faire partie. En ce qui concerne le défilé en lui-même, nous étions hyper excités. J'ai participé à un défilé nommé « The Ones to Watch », destiné aux jeunes créateurs. Malgré une montée de stress avant le top départ, tout s'est bien passé. Et finalement, après le passage de mannequins, je suis montée sur scène pour saluer le public. C'était un moment hors du temps, tout à fait exceptionnel.

Justement, si on remonte en 2021, est-ce que vous vous attendiez à un tel succès ?

On ne peut jamais savoir comment cela va évoluer. Au départ, il faut bien avoir à l'idée que je ne savais pas vraiment ce que je

souhaitais faire de ma deuxième vie. J'adore rêver, j' imagine toujours les meilleurs scénarios. Lorsque je regarde en arrière, je me rends compte de toutes les étapes franchies.

Quels sont les projets de la marque ?

La barre est très haute ! J'ai envie de faire d'autres Fashion Week, j'ai confirmé ma présence à celle qui se déroulera au Luxembourg. Je suis donc en train de travailler sur mes futures collections. J'aimerais beaucoup participer à la Fashion Week de Paris. Grâce à ma participation à celle de New York, j'ai un point de vente dans la ville. Je vais également ouvrir une boutique à Paris et un autre magasin éphémère à Sorrento, en Italie, pour quatre mois. ●

PARIS 8

HAUTE PARFUMERIE



BOBBI BROWN



NOUVEAU
LONG WEAR CREAM SHADOW STICK SCULPTED GLOW
MULTI-CHROME EXTENSIONS

À DÉCOUVRIR EXCLUSIVEMENT DANS LES BOUTIQUES PARIS 8 :

C.C Cloche d'Or, boulevard F.W Raiffeisen, Luxembourg • 56 Grand Rue, Luxembourg
C.C. La Belle Étoile, Route d'Arlon, Bertrange • C.C. City Concorde, Route de Longwy, Bertrange

MUST-HAVE

REGARD LUMINEUX

Ce soin des yeux contient deux puissants extraits concentrés qui agissent sur deux types de cellules clés impliquées dans le système d'autodéfense de la peau. Le β -Glucan et l'extrait de Roselle, en concentration très élevée, stimulent l'activité des cellules présentes dans la peau pour un regard plus éclatant et plus résistant. Pour la première fois, le Concentré Activateur Yeux Énergisant Ultimune Eye est enrichi en extrait d'Houttuynia Cordata (herbe connue pour favoriser la circulation sanguine) cultivée au Japon, pour améliorer la vitalité du contour de l'œil et atténuer visiblement les cernes. **Ultimune Eye. Shiseido.**

01



02



BOOSTER D'OXYGÉNATION

Ce soin est doté d'un complexe inspiré de la carboxythérapie, utilisé en médecine esthétique, pour un effet bonne mine naturel immédiat et durable. Il contient des micro-pigments encapsulés qui se transforment au contact de la peau pour corriger, unifier et sublimer toutes les carnations. Et enfin, cette CC crème est également équipée d'un bouclier urbain pour préserver l'éclat du teint et la perfection du grain de peau tout au long de la journée. **Oxygen-Glow CC Cream. Filorga.**

HOMMAGE



Un voyage olfactif vibrant, empreint de fraîcheur et de légèreté. Se glisser dans PARIS-PARIS, c'est rejoindre le Paris vivant et intemporel de Gabrielle Chanel ; l'authenticité de son caractère et la modernité de son esprit. C'est un Paris que l'on rêve, que l'on idéalise à travers des images furtives : l'allure des Parisiennes et leur style inimitable, une matinée insouciant à la terrasse d'un café parisien, une rose piquante et fraîche à l'allure naturelle et élégante... **Paris-Paris. Chanel.**

QUATRE

TOUCHE PÉTILLANTE



Un subtil mélange de chypre, à la fois intemporel et moderne allié à de la fraîcheur, de la gaieté mais aussi de la profondeur, du romantisme, une véritable envolée poétique. Au cœur des vignobles, un cépage inhabituel amuse les enfants et enchante la cuisine : l'isabelle. Certaines herbes sentent le chocolat, d'autres ont le goût d'iode, l'isabelle est dotée d'une très étonnante et très prononcée saveur de framboise / fraise des bois.

C'est ici que jaillit l'idée du raisin framboise. Méconnu fruité, joyeux et plein d'entrain, faisant spontanément sourire quiconque y porte le nez. **Ange des vignes. Caudalie.**

MAQUILLAGE PROFESSIONNEL



05

Combinaison de formules aux résultats professionnels et à la tenue runway proof, des teintes modulables et inclusives, la gamme comble différentes envies de looks subtils ou affirmés. Dior Backstage est plus que jamais la ligne incontournable pour créer facilement un maquillage naturel au résultat professionnel, au quotidien. Le blush Rosy Glow poursuit son histoire colorielle : aux côtés des deux teintes iconiques s'ajoutent aujourd'hui quatre nouvelles couleurs inclusives, au cœur d'une poudre reformulée, sans compromis sur le résultat maquillage. **Dior Backstage. Dior.**

T.HAIR

BARBIER
COIFFEUR
ESPACE BEAUTÉ
BOUTIQUE CADEAUX



VOUS CHERCHEZ LE CADEAU PARFAIT POUR LA FÊTE DES MÈRES ?

Offrez-lui une expérience
beauté avec nos prestations
de couleur et de mèches.
Chouchoutez la avec une
parenthèse de détente et de
bien-être dans notre salon.

REMISE
EXCEPTIONNELLE
DE 20%*

MERCREDI 7
JEUDI 8 JUIN

* Remise valable uniquement
sur les couleurs et mèches

©L'ORÉAL PROFESSIONNEL



VOUS MANQUEZ D'INSPIRATION ? OFFREZ UN BON CADEAU VALABLE POUR TOUTES
LES PRESTATIONS ESTHÉTIQUES, COIFFURE ET DANS NOTRE ESPACE BOUTIQUE.

**Réservez dès maintenant pour faire
de cette journée un moment inoubliable !**

Retrouvez l'intégralité de nos services ainsi que
notre boutique en ligne sur notre site internet.

WWW.T-HAIR.COM

Salon Belle Étoile : Tél. : 26 31 01 70
Salon City Concorde : Tél. : 26 44 04 37


CITY CONCORDE
LIFESTYLE CENTER

BE Belle
Etoile
SHOPPING CENTER

On a testé
pour vous

CELESTETIC

**ULTRA SCRUB &
ULTRA FIRM**



Laboratoire belge de solutions professionnelles de cosmécutiques et d'esthétique, Celestetic a développé une ligne de soins pour la peau qui associent les dernières innovations technologiques aux avancées scientifiques. Concentrée en principes actifs avancés, la gamme minceur de la marque promet des résultats efficaces. L'Ultra Scrub permet d'exfolier et lisser la peau, stimuler la circulation et aider à réduire la taille des cellules graisseuses. Quant à la crème Ultra Firm, elle a pour but de stimuler en profondeur la destruction des graisses localisées (lipolyse) tout en améliorant la fermeté de la peau.

**JEU CONCOURS !
LA LIGNE DE SOIN
CELESTETIC EST À GAGNER
SUR INSTAGRAM**



CHARLOTTE KAISER

Les plus

J'ai adoré le gommage ! En plus d'exfolier les peaux mortes en douceur, il apporte une sensation de fraîcheur super agréable, qui est plus que bienvenue après une longue journée de travail. Après l'utilisation, la peau est lisse et ultra douce. La crème raffermissante vient apporter la juste dose d'hydratation et permet d'améliorer l'élasticité de la peau.

Les moins

Lors de l'application, l'odeur du gommage peut devenir entêtante mais l'impression est vite oubliée compte tenu de l'efficacité du produit.



MARIA PIETRANGELI

Les plus

Un gommage qui exfolie les peaux mortes, tout en douceur, malgré la taille des grains. Il laisse la peau tonifiée, lisse, ultra douce et hydratée.

Il stimule la circulation et l'aspect de la peau est visiblement améliorée. Facile à utiliser sous la douche, il est parfait. Ensuite l'utilisation de la crème raffermissante, complément idéal pour prolonger l'effet du scrub contribue à améliorer la qualité et l'élasticité de la peau. Une routine régulière qui donne des résultats tout à fait satisfaisants.

Les moins

RAS



JULIE KIEFFER

Les plus

Un gommage anticellulite qui fait vraiment de l'effet : un effet drainant, hydratant et anti peau d'orange. Le gommage aide à éliminer les impuretés de la peau pour la rendre douce et lisse. Les graines de baobab permettent également d'hydrater la peau, ce qui est un réel point positif pour un gommage. La peau est plus raffermie, plus élastique et plus drainée. Un conseil : appliquer ensuite la crème raffermissante pour le corps Ultra Firm pour compléter le soin.

Les moins

Le produit peut être un peu abrasif pour les peaux très sensibles et l'effet froid à l'application peut être déroutant mais aussi très agréable en saison estivale.



DOROTHÉE DILLENCHNEIDER

Les plus

Le gommage est vraiment efficace ! Il élimine parfaitement les peaux mortes et la sensation de froid après l'application est agréable. L'odeur n'est pas entêtante. Le duo gommage et crème laisse une peau douce et hydratée.

Les moins

Avec ma peau sensible, le gommage est un peu trop rugueux à l'application.

EMSCULPT
neo

ALLEZ-Y!

Muscle **PLUS**

MOINS **Graisse**



PARCE QUE LA CONFIANCE N'EST PAS
UNE COÏNCIDENCE !

Abdominaux
Sculptez vos
abdominaux et brûlez
la graisse du ventre
pour un ventre
plus plat.



Fesses
Un moyen sûr
et efficace de modeler
et de relever vos
fesses sans aiguilles
ni injections.

Bras
Oui, il est possible
de se tonifier et
de modifier la forme
de ses bras.



MOINS **-30%**
de Graisse
en moyenne

30
minutes

+25% **PLUS**
de Muscles
en moyenne

OBTENEZ DES RÉSULTATS DÈS MAINTENANT !



MEDISTETIX

66-68 Route d'Arlon, L-8210 Mamer
Tél. : 28 70 38 88 / info@medistetix.com
www.medistetix.com



BABOR | DESTINATION
BEAUTÉ



Depuis 2002, Sabrina et son équipe de professionnels dévoués et passionnés est là pour vous offrir des soins de qualité supérieure, adaptés à vos besoins. Que vous cherchiez à vous détendre avec un massage relaxant, à revitaliser votre peau avec un soin du visage ou à sublimer vos ongles avec une manucure et une pédicure impeccables, nous avons tout ce qu'il vous faut.

**POUR NOTRE PREMIER ANNIVERSAIRE
À CETTE ADRESSE, PROFITEZ
DE NOS OFFRES DU MOMENT :**

-20% sur les produits Babor du 8 mai au 20 mai
(hors offre promotionnelle)

-20% sur tous les massages Renata França

-20% sur les cures LPG

**Le 15 mai, journée exclusive dédiée
à la marque LPG. Réservez dès maintenant
votre bilan personnalisé.**

106 Rue de l'Alzette, L-4010 Esch-sur-Alzette
Tél. : 26 54 05 86 | destinationbeaute@pt.lu

WWW.DESTINATION-BEAUTE.LU



MINCEUR : PRÉPARER L'ÉTÉ

Pour être prête pour l'été, il est encore temps... Il existe de nombreuses techniques d'amincissement pour perdre du poids et améliorer sa silhouette, sans avoir recours à la chirurgie. Petit tour d'horizon de ce qu'il est possible de faire.

TEXTE : MARIA PIETRANGELI

LA LIPOCAVITATION

La lipocavitation est une technique d'amincissement non invasive qui utilise des ultrasons pour décomposer les cellules graisseuses. Les ondes sonores à haute fréquence sont appliquées sur la zone ciblée, ce qui crée des bulles d'air dans les cellules graisseuses. Ces bulles se dilatent et se contractent, ce qui finit par détruire les cellules graisseuses. Celles-ci sont ensuite éliminées naturellement par le corps.

LA CRYOLIPOLYSE

La cryolipolyse est une technique de médecine esthétique permettant d'éliminer les cellules graisseuses par le froid. Le praticien utilise un appareil avec une pièce à main équipée d'une plaque froide et d'une sorte de ventouse. Cette technique permet de détruire les cellules graisseuses sans endommager les tissus cutanés et musculaires. Le résultat obtenu est définitif, puisque cette technique empêche les cellules graisseuses de se régénérer. Il faut patienter 6 à 8 semaines après la séance de cryolipolyse pour observer les effets du traitement. La peau paraît tonifiée, plus lisse.

LA CRYOTHÉRAPIE

Cette méthode de traitement par le froid consiste à faire entrer le patient dans une chambre de cryothérapie très basse température ou à appliquer le froid

localement (avec un spray cryogène, du cryogel ou une poche de glace). Cette solution permet de mincir, mais aussi d'oxygéner les muscles, d'améliorer la récupération après l'effort, de réduire certaines douleurs ou d'améliorer la qualité de la peau. Elle est donc utilisée à des fins esthétiques, mais aussi à des fins médicales. Ce type de traitement est d'ailleurs souvent suivi par les sportifs, désireux d'améliorer leur condition physique et leurs performances.

LE DRAINAGE LYMPHATIQUE

Le drainage lymphatique est une technique de massage qui stimule le système lymphatique pour éliminer l'excès de liquide et les toxines du corps. Cette technique aide à réduire la rétention d'eau et à lisser la peau. Elle peut également aider à réduire les amas graisseux en améliorant la circulation lymphatique et en éliminant les toxines qui peuvent contribuer à l'accumulation de graisse. Le drainage lymphatique peut être effectué manuellement ou à l'aide de machines spéciales. Il est important de noter que le drainage lymphatique ne contribue pas directement à la perte de poids, mais peut aider à améliorer l'apparence de la peau et à créer une silhouette plus tonique.

LA RADIOFRÉQUENCE

La radiofréquence est une technique d'amincissement qui utilise des ondes

électromagnétiques pour stimuler la production de collagène dans la peau. La radiofréquence aide à raffermir et à tonifier la peau, ce qui peut améliorer l'apparence de la cellulite et réduire les signes de vieillissement.

L'ÉLECTROTHÉRAPIE

Ce procédé consiste à placer des électrodes à même la peau, sur le corps du patient, afin de provoquer la contraction musculaire et de simuler l'effort. Cette solution permet de faire fondre la masse graisseuse tout en préservant la masse musculaire. Elle est utilisée pour perdre du poids, éliminer les toxines, lutter contre le relâchement cutané et estomper la cellulite.

LE LASER LIPO

Le laser lipo est une technique d'amincissement non invasive qui utilise des lasers pour décomposer les cellules graisseuses. Les lasers sont appliqués sur la zone ciblée, ce qui crée des trous microscopiques dans les cellules graisseuses. Celles-ci sont ensuite éliminées naturellement par le corps.

LE PALPER-ROULER

Le palper-rouler est une méthode de massage du corps ancestrale. Cette technique de massage manuelle ou à l'aide d'une machine conçue à cet effet permet de désengorger la peau de son excès d'eau

et de graisse. Praticué régulièrement, le palper-rouler détruit la cellulite et les amas graisseux. Elle est aussi utilisée pour lutter contre la rétention d'eau. Il est possible de pratiquer ce type de massage avec les mains, mais aussi d'utiliser des ventouses. Ces dernières effectuent des pressions sur les zones du corps choisies et influent sur la qualité et la texture de la peau. Elles la drainent, la rendent plus lisse et affinent la silhouette.

LA RADIOTHÉRAPIE

La radiothérapie consiste à faire pénétrer des ondes jusqu'à l'hypoderme, la couche profonde de la peau. Les ondes infrarouges font monter la température de la zone traitée afin de déclencher une réaction des tissus cutanés et graisseux. Les fibroblastes, les cellules responsables du soutien de la peau, sont stimulés et s'activent. La peau devient alors plus ferme et plus lisse. Ce type de soin est utilisé pour lutter contre la peau d'orange et la cellulite.

LA PRESSOTHÉRAPIE

La pressothérapie est une technique de compression qui consiste à envelopper les jambes, les bras ou le ventre dans des bottes ou des manchons équipés de pompes à air. Les bottes ou les manchons gonflent et se dégonflent, ce qui crée une pression sur la zone ciblée. Cette technique aide à stimuler la circulation sanguine et lymphatique, ce qui peut réduire la rétention d'eau et améliorer la texture de la peau.

La pressothérapie est souvent utilisée en combinaison avec d'autres techniques d'amincissement, telles que la lipocavitation ou le drainage lymphatique. Elle peut également être utilisée pour réduire l'apparence de la cellulite.

LA MÉTHODE RENATA FRANCA

Elle est également connue sous le nom de "drainage lymphatique Renata



Franca", c'est une technique de massage brésilienne qui vise à stimuler la circulation lymphatique et à éliminer les toxines du corps. Cette technique a été développée par Renata Franca, une kinésithérapeute brésilienne, et est devenue très populaire au Brésil et dans d'autres pays du monde. La méthode utilise des mouvements de massage spécifiques pour stimuler le système lymphatique, qui est responsable de l'élimination des déchets et des toxines du corps. Elle consiste en des pressions rythmiques, des pompages et des étirements de la peau, et peut être pratiquée sur différentes parties du corps, notamment les jambes, les fesses, l'abdomen et les bras. Chaque personne est différente et

selon son corps, l'une ou l'autre de ces techniques, aura de meilleurs résultats.

En revanche, aucune de ces techniques n'est à considérer comme une alternative à une alimentation saine et à l'exercice régulier, mais plutôt comme un complément à ces habitudes de vie. En fin de compte, la clé de la réussite d'un programme d'amincissement est la persévérance et l'engagement à long terme vers un mode de vie sain comprenant une alimentation équilibrée, de l'exercice régulier et une bonne gestion du stress. En combinant ces facteurs avec les techniques d'amincissement appropriées, il est possible d'atteindre des résultats durables et bénéfiques pour la santé globale et le bien-être. ●



CENTRE ESTHÉTIQUE POUR ELLE ET LUI

Le meilleur de la technologie
esthétique à votre service



Perle Estetik est un centre d'esthétique novateur, situé à Perlé, regroupant un ensemble de technologies classées actuellement parmi les meilleures sur le marché mondiale et dédiées à l'amincissement, la santé et l'épilation définitive :

EmScuplt pour tonifier et remodeler votre silhouette.

EmSella pour le traitement non invasif de l'incontinence faible ou sévère et la rééducation du périnée.

NEW **Milesman Compact** pour l'épilation définitive. Cette technologie offre des résultats efficaces, sans douleurs, rapides, quel que soit le phototype de la peau.



EmSella

16A, rue de la Chapelle, L-8824 Perlé
Tél. : 621 768 681

WWW.ESTETIK.LU



MAISON DE LA BEAUTÉ

SKIN CARE AND BEAUTY
PLUS DE 20 ANS D'EXPÉRIENCE

CURES MINCEUR SUR MESURE

Découvrez lors de votre bilan corps nos différents soins amincissants qui vous permettront de retrouver votre ligne.

**Promotion
du 15/04 au 15/08
sur nos cures**



CONFIEZ VOTRE PEAU À DES EXPERTS

Nous vous conseillons des soins adaptés aux problèmes de votre peau grâce à nos gammes de soins professionnels leaders du marché cosmétique.



SOINS ANTI-ÂGE
SOINS JEUNE
MASSAGES
ONGLERIE
EXTENSION DE CILS
PÉDICURE MÉDICALE DIPLÔMÉE
ET AUTRES SERVICES



DÉCOUVREZ NOTRE NOUVELLE MARQUE DE SOINS QUI ASSOCIE LA COSMÉTIQUE ET LES MINÉRAUX

Votre peau est précieuse, offrez-lui le soin qu'elle mérite !
Des soins d'exception pour le visage, des massages uniques pour le corps avec des pierres semi-précieuses magnifiés par nos mains expertes.
GEMOLOGY la beauté par les oligo-minéraux.

GEMOLOGY
COSMETICS PARIS

C'est le moment de prendre soin de soi et de profiter de nos promotions disponibles en institut. Retrouvez toutes nos offres en ligne et sur notre page facebook :

@Institut La Maison de la Beauté



14, Bld. Robert Schuman,
L-8340 Olm - Capellen • Tél. : 30 81 39
**Retrouvez l'ensemble de la carte des soins
sur www.maisondelabeaute.lu**



ÊTRE FLEXITARIEN, QU'EST-CE QUE C'EST ?

Que ce soit pour des questions d'éthique, d'environnement ou de santé, le régime flexitarien continue de faire des émules. Ce mode de consommation alimentaire consiste à manger moins de viande et de poisson. L'idée est de privilégier la qualité des protéines ingérées tout en préparant plus de recettes avec des ingrédients de saison et des produits à base de plantes.

TEXTE : CHARLOTTE KAISER

Diminuer sa consommation de viande et de poisson sans pour autant faire une croix dessus, voici le leitmotiv du régime flexitarien. En d'autres termes, le flexitarisme implique d'ingérer des protéines animales en juste quantité et de manger de façon plus consciente. Au contraire du végétarisme, ce mode de consommation alimentaire n'impose pas de règles strictes. Né de l'anglais flexitarian, contraction de « flexible » et « vegetarian », il laisse la liberté à ceux qui le pratiquent de se faire plaisir de temps en temps. Plébiscité depuis plusieurs années, le flexitarisme peut impliquer de nombreuses raisons : éthiques, environnementales, médicales ou encore gustatives.

“
**Privilégier les produits locaux
et non transformés sont
les bases du flexitarisme**
”

LA VIANDE DE PLUS EN PLUS BOUDÉE

L'impact de notre alimentation sur la planète préoccupe bon nombre d'entre

nous. Et la viande est très souvent au cœur des débats. À l'échelle mondiale, l'élevage des animaux destinés à la consommation exerce une forte pression sur l'environnement. Il représente 15 % des émissions de gaz à effet de serre dans le monde et la production de viande implique une consommation d'eau importante. La production de viande bovine participe également à la déforestation, notamment en Amérique du Sud. Cette prise de conscience de la part des consommateurs a entraîné un fort engouement pour les régimes alternatifs. Au cours des dernières années, la consommation de viande dans le monde a chuté. Et le Luxembourg n'est pas en reste. Si traditionnellement, les Luxembourgeois envisageaient difficilement de ne pas mettre une belle pièce de « barbaque » sur la table, faisant d'eux des gros mangeurs de viande, la donne a quelque peu changé depuis une dizaine d'années. Selon les chiffres du Service d'économie rurale du ministère luxembourgeois de l'Agriculture, en 2017, la consommation par habitant était de 85,9 kg contre 92 kg dix ans auparavant. D'après la revue britannique *Nature*, « remplacer ne serait-ce que 20 % de la consommation mondiale de bœuf par un ersatz de viande dans les trente prochaines années pourrait réduire de moitié la déforestation et les émissions de CO₂ qui lui sont liées ».

MANGER MOINS MAIS MANGER MIEUX

Si la consommation de viande est néfaste pour la planète, elle peut l'être aussi pour votre santé, en cas d'excès. Manger trop de viande rouge augmenterait le risque de maladies cardiovasculaires et de cancers. Pour autant, il convient de ne pas la diaboliser. Au-delà des débats d'opinion, le consensus n'est pas pour une privation mais plutôt pour une limitation. L'Organisation mondiale de la santé (OMS) recommande ainsi de limiter la consommation de viande rouge à 500 g (de 3 à 4 petits steaks) et de charcuterie à 150 g (3 tranches de jambon blanc ou quatre chipolatas) par semaine au maximum. On mange moins de viande et lorsqu'on en consomme, pour se faire plaisir, on se rend chez le boucher pour sélectionner une pièce de qualité. Privilégier les produits locaux et non transformés sont les bases du flexitarisme. Il convient parfaitement aux personnes qui souhaitent réduire leur consommation de protéines animales sans faire de changement trop radical dans leur régime alimentaire. Ce régime semi-végétarien accorde aussi une place centrale aux ingrédients de saison, aux fruits et aux légumes frais (riches en vitamines et minéraux), mais aussi à d'autres aliments d'origine végétale tels que les céréales, les légumineuses

(lentilles, pois chiches, haricots secs, soja...), les fruits oléagineux (noix, amandes, noisettes, noix de cajou, pignons de pin...) et les graines (lin, chanvre, chia...) ainsi que les matières grasses d'origine végétale. « Pour assurer un régime végétarien sain, ces groupes alimentaires doivent faire partie de votre alimentation au quotidien, dans des proportions et quantités adéquates et de la façon la plus variée possible », souligne la diététicienne Sofia Rodrigues Fialho. Il est essentiel d'équilibrer ses repas lorsqu'on ne consomme pas de viande et de végétaliser son assiette de manière éclairée pour faire le plein en protéines. On associe céréales et légumineuses pour équilibrer les apports en acides aminés essentiels.



“

Les substituts végétaux se font aussi de plus en plus nombreux dans les rayons des supermarchés

”

QUID DES ALTERNATIVES VÉGÉTALES ?

Les œufs et les produits laitiers, le fromage notamment, sont eux aussi riches en protéines, il est donc essentiel d'en consommer régulièrement. Il en est de même pour les laits végétaux (soja, amande, avoine) et leurs dérivés. En somme, tous les régimes alternatifs doivent être bien équilibrés pour éviter les carences nutritionnelles, notamment en fer, calcium, vitamine B12 et zinc. Les besoins en protéines varient en fonction de nombreux facteurs tels que l'âge, le poids, l'activité physique et l'état de santé général. « L'aide d'un professionnel de santé expert en alimentation végétarienne peut être précieuse pour vous aider dans

votre démarche », assure Sofia Rodrigues Fialho. Les substituts végétaux se font aussi de plus en plus nombreux dans les rayons des supermarchés. Même les enseignes de fast food s'y mettent ! Depuis quelque temps, il est ainsi possible de croquer dans un hamburger, floqué d'un M jaune, composé d'un steak végétal.

We're Smart du Meilleur restaurant de légumes de la planète. « Concernant les alternatives végétales ou les substituts végétaux des protéines d'origine animale que nous trouvons de plus en plus dans les rayons végétariens, la lecture des étiquettes alimentaires est indispensable. Il faut limiter la consommation de substituts de viande trop riches en graisses saturées, sucre, sel et additifs à une consommation ponctuelle. Comme dans un régime non végétarien, nous devons privilégier les aliments les moins transformés possibles », ajoute la diététicienne Sofia Rodrigues Fialho. Offrant de nombreux avantages pour la santé et l'environnement, mais aussi parce qu'il est plus flexible que les autres régimes alimentaires, le flexitarisme offre une véritable alternative aux personnes qui ne veulent pas renoncer complètement à la viande, mais qui cherchent néanmoins à adopter un régime alimentaire plus équilibré. Parce qu'il prône la diversification alimentaire, il apparaît comme un bon compromis. ●

“

Au cours des dernières années, la consommation de viande dans le monde a chuté

”

Et si vous voulez vous délecter d'un repas exceptionnel, le Luxembourg compte une table gastronomique où les légumes font la loi. La Distillerie, établissement situé à Bourglinster, a d'ailleurs reçu deux années consécutives (en 2020 et en 2021) le titre

L'INDISPENSABLE DE FEMMES



Luxembourgeoise & exclusive
Parution le mardi & le jeudi
Gratuite

INSCRIVEZ-VOUS !



News HEALTHY

MES SOINS MAISON FRAÎCHEUR 100 % NATURELS

TEXTE : LISA BEYS

GOMMAGE FRAÎCHEUR, J'EXFOLIE MON CORPS EN DOUCEUR



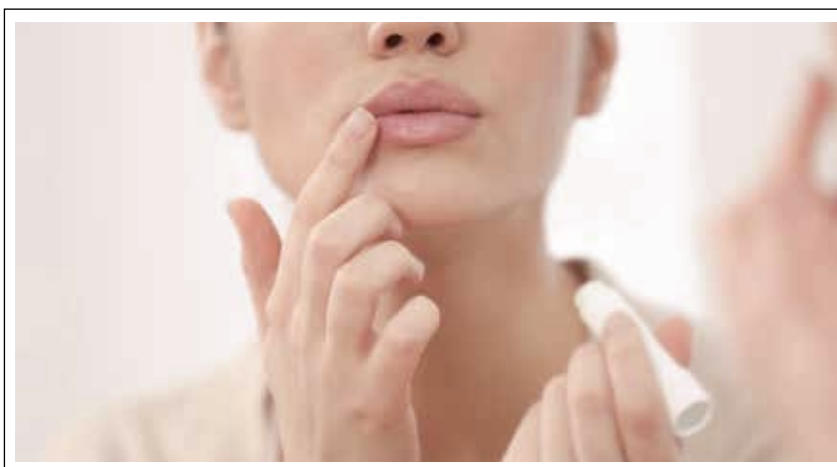
L'exfoliation est un rituel beauté incontournable, qui permet de favoriser le renouvellement cellulaire naturel en éliminant les peaux mortes. Attention ! Les produits vendus dans le commerce sont souvent très chimiques et peuvent contenir des micro-plastiques nocifs pour l'environnement. J'obtiens un gommage frais et 100 % naturel en mixant $\frac{1}{4}$ de concombre bio, auquel j'ajoute 2 tasses de sucre roux à gros grains, 1 cuillère à soupe de basilic bio frais et 2 cuillères à soupe d'huile d'olive vierge bio. Une fois le tout bien mixé, on réalise un gommage de notre corps une à deux fois par semaine. Il se conserve au frigo dans un pot en verre fermé. Résultat : une peau douce, purifiée, et un effet fraîcheur garanti !

MON MASQUE VISAGE NOURRISSANT ULTRA FRUITÉ

Pour réaliser ce masque, riche en protéines et vitamines A, B et E, on utilise de préférence des produits bios : on mixe une banane et $\frac{1}{2}$ avocat bien mûr, puis on ajoute une cuillère à soupe de miel, ce qui va rendre le masque bien onctueux. On étale sur le visage en couche plutôt épaisse et on laisse poser 10 minutes. Comme pour tous les masques, on évite le contour des yeux. Idéal pour les peaux sèches, ce masque hydrate, assouplit et nourrit l'épiderme. On en mangerait !

TUTO : MON BAUME À LÈVRES BIO

Dans un récipient, on verse 1 cuillère à café de beurre de karité bio, 1 cuillère à café d'huile de coco bio et $\frac{1}{2}$ cuillère à café de cire d'abeille en paillettes. On chauffe l'ensemble au bain-marie en mélangeant régulièrement. Une fois fondu, on ajoute 2 gouttes d'huile de noisette, puis on verse le tout dans un petit pot jusqu'à la solidification. Audrey et Alexia regroupent sur leur compte Instagram @beautyshakefr des dizaines de recettes de cosmétiques DIY, à tester sans attendre !



Coup de frais sur mon regard

Gabrielle Etard, dans son ouvrage *Je suis belle ! 100 % bio* (Solar Editions), nous propose cette recette magique : au bain-marie, faites fondre 2 cuillères à café de beurre de karité et 2 cuillères à café de cire d'abeille en copeaux, ainsi que 2 cuillères à café d'huile d'avocat et 3 cuillères à café d'huile d'amande douce. En dehors du feu, ajoutez tout en fouettant vigoureusement 1 cuillère à café de gel d'aloé vera et 1 cuillère à café d'eau de bleuet. Agissez comme pour monter une mayonnaise et ajoutez 5 gouttes d'huile essentielle de carotte.



DIY DÉMAQUILLANT EXPRESS, 100 % NATUREL, ET BIPHASÉ

Mélangez 40 ml d'hydrolat de bleuet ou de fleur d'oranger, 5 gouttes de vitamine E, 60 ml d'huile végétale (amande douce, avocat, coco) : et voilà votre super démaquillant biphase, 100% naturel, et idéal pour les yeux sensibles. À utiliser avec des cotons réutilisables : 3 carrés lavables permettent d'économiser près de 730 cotons démaquillants par an.

9000

Selon The Guardian, c'est le nombre de produits chimiques qui sont régulièrement utilisés dans l'industrie cosmétique, les plus tristement connus étant les parabens, les phtalates et le bisphénol A (BPA).

SOIN APAISANT APRÈS SOLEIL AVEC 3 INGRÉDIENTS SEULEMENT !

C'est ultra simple : on mélange 100 ml de gel d'aloé vera, 50 ml d'huile de jojoba et 50 ml d'huile d'amande douce dans un flacon pompe type spray : le tour est joué ! Bien sûr, on privilégie des produits bios. Bien agiter avant emploi : le soin se conserve au réfrigérateur, un mois maximum.



LA ROUTINE DANS LE COUPLE N'EST PAS UNE FATALITÉ

« C'est le quotidien qui a détruit notre couple, la routine est dangereuse dans une relation... »
Pour de nombreux couples, la routine est responsable du déclin de la relation. Et si ce n'était pas vrai ?

TEXTE : CÉLINE DOMEQ



Avoir une relation de couple épanouie se construit jour après jour. Pourtant, nous sommes très nombreux à oublier cet élément essentiel. Le quotidien peut vite prendre le pas et mettre le couple au 4^e plan. C'est très courant, après le travail, les enfants, le ménage, voire les loisirs, nous oublions que nous sommes aussi un couple. Le manque de temps devient la première excuse à cet oubli et la routine la deuxième.

Penser à son ou sa partenaire est une volonté de chaque instant, de chaque journée. Se poser la question consciemment « Qu'est-ce que je pourrais faire ou mettre en place pour que l'autre se sente aimé » est un défi. Pourtant, c'est cette intention qui va contribuer à ne pas mettre son couple de côté.

Ce n'est pas nécessaire de devoir faire de « grandes » actions. J'entends très souvent ce conseil : « il est capital de se programmer un week-end seuls amoureux au moins 1 fois par mois ». Ce conseil est très culpabilisant si vous n'avez pas la possibilité de le mettre en place. Et je constate au quotidien lors de mes consultations que la majorité des couples ne peuvent le faire. Que cela soit pour des questions financières ou tout simplement d'organisation. Le week-end, une fois par mois, tout comme les vacances deux fois par an, ne sont que des

pansements pour sortir du quotidien. L'objectif est donc de créer un quotidien dans lequel le couple reste au centre de notre vie. Remettre de l'équilibre. Si chaque jour, vous nourrissez la relation, ce week-end, ces vacances ne sont plus une nécessité. Ils deviennent un plus dans la relation.

COMMENT CRÉER UN QUOTIDIEN ÉPANOUI DANS SON COUPLE ?

Cela passe aussi par la routine. C'est pour cela qu'elle n'est pas la cause de tous les maux du couple. La routine est définie comme un ensemble d'habitudes. Les habitudes dans les relations sont nécessaires, car elles sécurisent, elles rassurent. Imaginez-vous devoir vous poser chaque soir la question : est-ce que mon (ma) conjoint (e) va bien rentrer après le travail ? C'est très angoissant de se poser la question tous les jours.

D'ailleurs les relations où il y a beaucoup d'insécurité ressentie, ce sont celles qui ont du mal à se construire dans le temps. Les habitudes sont bonnes pour le couple. Maintenant l'objectif sera de créer des habitudes qui vont nourrir la relation de couple et ne plus la mettre au dernier plan. Cela sera votre force. Par exemple, vous pouvez choisir deux fois par semaine que les enfants partent plus tôt dans leur chambre. Cela permettra pour vous de vous retrouver et de vous poser dans les bras l'un de l'autre. Vous pouvez donc installer une nouvelle routine. Vous pouvez également prendre une minute chaque matin pour faire des compliments à votre partenaire.

Prenez un moment chaque soir pour échanger, partager ce que vous avez vécu, la façon dont vous vous sentez ou quelles sont vos aspirations du moment. Cette simple petite habitude qui prend juste deux ou trois minutes peut être particulièrement enrichissante pour maintenir le lien.

Ce sont trois exemples qui vous montrent que vous pouvez choisir de nourrir votre couple par des actions quotidiennes et donc par une routine.

“

La routine n'est pas responsable de la détérioration de votre relation de couple

”

CE QUI NUIT AU COUPLE, C'EST L'OUBLI OU LE DÉNI DU COUPLE.

Remettre le couple au cœur de votre vie est votre challenge. Pour certaines personnes, c'est se confronter à la question : est-ce que j'ai vraiment envie d'être encore en couple ?

Si vous laissez le quotidien prendre le dessus sur la relation, alors vous n'avez plus à vous poser de questions. Vous n'avez plus à vous préoccuper de votre partenaire. Et surtout, vous n'avez pas à faire face à vos ressentis personnels. Vous laissez faire. La relation deviendra ce qu'elle deviendra. Elle va se détériorer petit à petit. Les enfants sont aussi une très bonne excuse pour ne plus s'intéresser au couple. Ils deviennent le centre de notre vie. Il faut tout faire pour eux pour être ou pour paraître de bons parents.

Pourtant, nous oublions qu'ils sont aussi l'avenir. Comment leur montrer ce qu'est le couple en oubliant votre couple ? Quelle image de la relation de couple souhaitons-nous transmettre à nos enfants dans ces conditions ? Puis pour certaines personnes, c'est penser que la relation est acquise. D'ailleurs, le mariage donne cette image dans les vœux « Jusqu'à ce que la mort

nous sépare ». Le mariage est acquis, alors je n'ai plus rien à faire pour notre couple. Plus de petites attentions, plus de mots doux, plus de compliments, plus de moments à deux, main dans la main. Parce que nous pensons que la relation est acquise, nous ne faisons plus rien. Le couple est passé aux oubliettes.

C'est à ce moment-là que la routine devient le bouc émissaire de la dégradation du couple. Alors qu'il s'agit d'une stratégie de fuite consciente pour ne pas s'investir dans la relation.

Oser prendre ses responsabilités, en se posant les questions suivantes : où en suis-je dans mon couple ? Qu'est-ce que je ressens ? Ai-je envie de l'aimer et de le lui montrer ? Ces questions sont nécessaires lorsque nous souhaitons remettre le couple au cœur de notre vie. J'aime mon (ma) conjoint (e) ? Alors je vais consciemment choisir de lui montrer que je l'aime.

Entretenir la relation est indispensable pour la faire durer. Chaque jour qui passe est un jour où vous choisissez l'autre, alors montrez-le-lui ! Faire le choix de nourrir les cinq langages de l'amour (réf : *Les Langages de l'amour*, Gary D. Chapman) est l'une des actions qui devraient vous habiter au quotidien lorsque vous pensez à votre partenaire. Il s'agit des paroles valorisantes, des moments de qualité, des cadeaux, des services rendus et du toucher physique. Comment puis-je manifester mon amour aujourd'hui ?

La routine, c'est ce que vous en faites. Les habitudes sont celles que vous choisissez d'avoir pour vous-même et pour votre couple, quelle que soit votre vie autour. Tout est une question de responsabilité, de choix et de volonté. ●

DES VACANCES INTELLIGENTES POUR SES ENFANTS

SPORT, CULTURE, AVENTURE, DÉCOUVERTE DE MÉTIERS, CRÉATIVITÉ...

Il y a mille possibilités pour que les enfants et les adolescents passent des vacances intelligentes plutôt que de tourner en rond à la maison. Comprendre des séjours qui vont les enrichir sur le plan mental, physique, intellectuel ou émotionnel. Donc bénéfiques aussi pour les résultats scolaires...

TEXTE : FABRICE BARBIAN



Ras la casquette de voir vos ados passer leurs vacances, vautrés sur le canapé, le nez rivé sur leur écran de portable ? Ras le bol d'entendre vos enfants gesticuler devant leurs jeux vidéo favoris et s'exciter comme des hystériques ? Las de les voir débarquer à midi, en pyjama, l'air bougon, en quête d'un bol pour les corn-flakes ? Alors le concept de « vacances intelligentes » est fait pour vous. Quésaco ? C'est tout simple, l'idée est de profiter des congés scolaires pour les inscrire à des stages et autres séjours dont ils retireront des bénéfices pour leur corps ou leur ciboulot. Des activités qui peuvent aussi être profitables sur le plan scolaire et les outiller pour plus... tard.

“

Profiter des congés scolaires pour inscrire les enfants à des stages et autres séjours dont ils retireront des bénéfices pour leur corps ou leur ciboulot

”

IMMERSION LINGUISTIQUE

Le stage linguistique est une option. Il y a en la matière l'embaras du choix, au Luxembourg comme à l'étranger et cela dès 10-12 ans. Bien évidemment pour apprendre une langue, l'immersion dans un pays qui la pratique est toujours préférable, dès lors que les participants viennent de différents pays. Et puis force est de constater qu'il n'y a pas besoin de partir à l'autre bout du monde pour passer un séjour printanier ou estival, plutôt sympa. Étudier l'anglais pendant une semaine à Malte, par exemple, c'est plutôt agréable. Y compris pour de jeunes ados, l'archipel ayant développé toute une « économie » autour de l'apprentissage de l'anglais, avec des



infrastructures, de l'encadrement, des activités... L'occasion aussi de s'initier au maltais, pourquoi pas. Mais cela va demander un peu de gymnastique, notamment pour passer d'un accent à l'autre. Cela dit, apprendre l'anglais à New York ou Sydney, ça s'étudie aussi.

POUR FAIRE GRIMPER LES NOTES

Les vacances peuvent également être mises à profit pour combler quelques lacunes scolaires. Il existe pour ce faire des séjours ou des colonies de soutien scolaire. Différentes formules sont disponibles, mais les enfants vont généralement en cours le matin alors que les après-midi sont consacrées à des activités culturelles et sportives ainsi qu'à des visites.

DÉCOUVRIR DES MÉTIERS

Dans un registre un peu différent du précédent, des séjours thématiques

visant à approfondir des connaissances en sciences ou en informatique, par exemple, sont également proposés par différents organismes. Certains organisent aussi des séjours visant à découvrir des métiers : vétérinaire, cuisinier, artiste, dessinateur de BD, développeur informatique... Tout cela s'organise généralement autour d'ateliers avec pour ambition, en fin de séjours, de créer un buffet, une application ou un spectacle. Cela permet donc aux enfants, comme aux ados, d'acquérir des savoirs et des compétences, de découvrir des métiers qui les intéressent tout en stimulant leur créativité et la découverte du « bien-vivre » ensemble.

DES PECTORAUX ET DES MOLLETS

Bon, phosphorer, c'est sympa, mais un peu de « pecs », des mollets galbés et des abdos qui tiennent la route, c'est pas mal non plus.

Surtout si l'unique activité physique du jeune homme ou de la jeune fille consiste à tapoter sur son smartphone, de préférence avachi, la tête reposant sur les genoux. Bref. On se redresse. Une, deux, une, deux... Surtout qu'en la matière, des dizaines et des dizaines de séjours sont proposés et dans tous les sports. Tennis de table ? Oui. Moto-cross ? Oui. Surf ? Oui. Boxe ? Oui. Foot ? Oui, oui, oui... Bref, il y a en a pour tous les goûts pour les débutants comme pour les sportifs aguerris en quête de perfectionnement. Oui, admettons-le aussi, des stages sont également disponibles dans le domaine du e-sport.

RIEN DE PLUS...

Sexy, percutant ou invitant à sortir de sa petite zone de confort ? Bien sûr que si. Il est, par exemple, possible de passer 15 jours en Amazonie pour participer à des projets scientifiques en faveur de développement durable. Ou de s'initier aux subtilités de la conduite de projets en partant à la découverte des ours dans les Pyrénées ariégeoises. Ou bien encore de partir en mission humanitaire en Afrique ou au Népal, puisque certains séjours de volontariat sont accessibles aux ados, à partir de 16 ans.

DU LOURD !

Si rien de tout cela ne tente votre ado, il y a bien une dernière option. C'est du lourd, mais riche en enseignements. Il va apprendre la rigueur, la ponctualité, à se dépasser pour faire des choses qu'il n'a pas forcément envie, à se faire redresser les bretelles, peut-être aussi...

Et découvrir tout un univers fascinant, également. Ça s'appelle un job (d'été). En plus, ça ne vous coûtera pas un centime. Voire vous rapportera un peu d'argent pour financer vos prochaines vacances ? C'est vous qui voyez, mais si la démarche est pédagogique... •



ET POURQUOI PAS VOUS ?

Les vacances intelligentes, ce n'est pas uniquement pour les enfants, il existe mille stages et autres séjours pour se faire du bien et s'enrichir. Pour recharger ses batteries, attiser sa créativité, tisser de nouveaux liens, découvrir une nouvelle culture, acquérir de nouvelles compétences professionnelles, souffler...

Pour se construire un esprit sain dans un corps sain, un « Mens sana in corpore sano » comme ça s'appelle en VO ? Exactement. D'ailleurs, pour se rapprocher de l'excellence en la matière, filer en vacances sans ses enfants serait fortement conseillé. Lire de bons bouquins au bord de la piscine, se dépenser à la discothèque, pleinement profiter du spa et des restos, roupiller à la plage sont autant d'activités pleines de vertus pour les parents. Faut pas en abuser, bien entendu, mais de temps en temps...

luxembourg
city tourist office

LUXEMBOURG CITY
UNDERGROUND

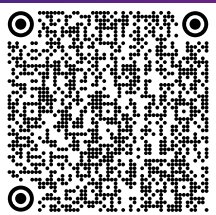
**ROCKS
COMING
TO LIFE**

**EXPLORE
THE PÉTRUSSE CASEMATES
LIKE NEVER BEFORE**

Tickets

luxembourg-city.com

Luxembourg City Tourist Office - Place Guillaume II



DURABILITÉ ASSUMÉE



À l'heure de la crise écologique et des problématiques environnementales actuelles, impossible de faire l'impasse sur la durabilité et l'écoresponsabilité des produits. Design bien pensé, matériaux innovants, meubles bio-sourcés, labels certifiés... Nos conseils pour un intérieur mieux pensé et respectueux de la planète, sans négliger l'esthétisme.

TEXTE: MARINE BARTHÉLÉMY

MATÉRIAUX GREEN

À l'instar de la « fast fashion » en mode, la tendance de la « fast furniture » a explosé ces dernières années, proposant des meubles à bas prix, fabriqués dans des matériaux de piètre qualité, non conçus pour durer et donc « jetables ». Problème : ce mobilier, à la durée de vie courte, finit généralement dans des décharges ou est incinéré sans être réparé ou recyclé. Pourtant, il existe des alternatives véritablement pérennes et responsables. Pour les sols et le mobilier, le premier réflexe est de se diriger autant que possible vers des matériaux durables dotés d'un label reconnu dans l'Union européenne. Un matériau est dit durable quand il possède une faible empreinte environnementale et qu'il permet la gestion raisonnée de la ressource dont il provient ou dont il a besoin pour être conçu. Le mieux est d'opter pour des matériaux naturels, comme des bois massifs (chêne, noyer, frêne...) certifiés PEFC ou FSC, ce qui signifie qu'ils sont issus d'une gestion forestière durable et qu'ils ne participent pas à la déforestation.

“

Alternative écologique, il existe de nouveaux matériaux innovants et hybrides comme le béton de bois dont l'utilisation est en plein essor

”

Non seulement ces matériaux peuvent résister à un usage quotidien, mais en plus, ils se patinent et s'embellissent au fil du temps. Pour les revêtements de sol en pierre ou en céramique, il faut se fier au label NF Environnement - qui garantit la qualité et la durabilité du produit, la sécurité pour la santé de l'utilisation, la limitation des impacts



sur l'environnement tout au long du cycle de la vie - ou Nordic Swan qui est encore plus exigeant dans l'analyse des risques environnementaux et sanitaires. Tout aussi écologique, il existe de nouveaux matériaux comme le béton de bois dont l'utilisation est en plein essor. Il s'agit d'un mortier composé de plaquettes de bois qui assure une excellente isolation, résistance et durabilité.

Le deuxième réflexe est de faire le plus possible la chasse aux plastiques (sauf si on s'assure que le plastique est recyclé) et aux matières synthétiques, qui nécessitent beaucoup trop de ressources dans leur processus de fabrication. On leur préfère plutôt des matériaux comme le bois, le rotin, le verre, le bambou, la fibre de coco ou encore le jonc de mer, beaucoup plus durables. Pour le linge de maison, les matières naturelles et végétales constituent les choix les plus judicieux : le coton biologique (à condition de le choisir avec un label GOTS® ou

MADE IN GREEN by OEKO-TEX®), le lin (labellisé European Flax qui garantit des fibres de lin de haute qualité cultivé en Europe et qui privilégie les circuits courts) ou le chanvre dont l'impact sur l'environnement est vraiment minime.

CERCLE VERTUEUX

Pendant longtemps, il fallait déboursier une sacrée somme d'argent pour s'offrir des pièces écoresponsables et écologiques. Désormais, de nombreux créateurs et marques mettent en avant leurs engagements en faveur de la planète et le mobilier durable est désormais plus accessible. Preuve en est : des marques comme Tikamoon ou Alki proposent des meubles en bois massif conservant la noblesse de l'arbre tout en subissant une transformation minime. Noma Editions imagine du mobilier conçu principalement à partir de matières recyclées et 100% recyclables. Une démarche qui s'ancre parfaitement dans le zéro déchet.

Par exemple, « le fauteuil Art cherche à valoriser une matière artisanale méconnue créée à partir du recyclage de plastiques provenant de différentes industries : emballage, agroalimentaire... », confie sa designer Charlotte Juillard.

Enfin, la marque belge Cruso prône également une démarche respectueuse de l'environnement, utilisant des matériaux locaux et durables ainsi qu'un transport terrestre (avec une fabrication en Europe) et des solutions d'emballages compactes très bien pensées.

“

La durabilité passe aussi par l'esthétique et l'optimisation des produits pour un usage sur le long terme

”

EMPREINTE INTEMPORELLE

Inévitablement, la durabilité passe aussi par l'esthétique et l'optimisation des produits pour un usage sur le long terme. Concrètement, on se lasse moins d'un mobilier aux lignes simples, au style minimaliste et avec des coloris neutres que de pièces pointues, trop ancrées dans des tendances éphémères. De plus, des pièces durables, physiquement et esthétiquement, résistent à l'épreuve du temps, s'associent avec (quasi) tout et peuvent se transmettre plus facilement. Ainsi, on n'hésite pas à donner du sens à ses achats et à se meubler en pleine conscience. Et puisqu'un design de meuble bien pensé est un design aussi beau que fonctionnel, on se dirige vers des esthétiques intemporelles, sobres et élégantes comme le style scandinave ou le style minimaliste qui ont encore de belles années devant eux. ●



TIPTOE

MATIÈRES DE DEMAIN

Les éco-innovations pullulent dans le monde de la construction et de l'ameublement et pour faire face aux problématiques écologiques, les concepteurs défient les lois de la durabilité. Des panneaux de bois construits avec des épluchures de pomme de terre (oui, oui !) permettent de fabriquer du parquet, plinthes, frises ou meubles. Certains des champignons comme les mycéliums sont également utilisés pour construire ou aménager l'intérieur des maisons, offrant une alternative écologique et économique aux matériaux traditionnels. Citons pour finir les tuiles à base d'écaillés de poissons ou encore le béton réalisé à partir de coquilles d'huître.

LE GÉANT DU MEUBLE

SUÉDOIS, IKEA

IKEA propose ainsi des façades de meubles de cuisine en bois et PET recyclés (modèle Kungsbacka) et une chaise Odger en bois durable et polypropylène recyclé, signée Form Us With Love.



IKEA

APPAREILS CLASSE A, B, C OU D

LES CHAMPIONS DES ÉCONOMIES



enoprimes

Achetez un appareil électroménager de la classe énergétique A, B, C ou D (dépendant des catégories d'équipement) et bénéficiez d'une **remise immédiate de 50 ou 100 €** à la caisse de votre magasin.
Action valable jusqu'au 15 juillet 2023.

► **Magasins participants**
et conditions: [enoprimes.lu](https://www.enoprimes.lu)

zesumme spueren
ZESUMMENHALEN
○○○○○○○○○○

**enovos**



HEAVEN GARDEN



Improviser un pique-nique, savourer une limonade bien fraîche, déguster une tarte à la tomate dans un joli plat, plonger dans une lecture passionnante confortablement installée, faire une sieste dans un transat...
Au mois de mai, fais ce qu'il te plaît ! On prend le temps de se créer un véritable havre de paix dans son extérieur, qui est une pièce à part entière de notre maison.



ATMOSPHERA
(GUIRLANDE)



MAISONS DU MONDE
(SET DE VERRES)



ALINEA
(TABLE D'APPOINT)



H&M HOME
(COUSSINS)



MERCI LÉONIE
(CRUCHE)



WESTWING
(POUF D'EXTÉRIEUR)



LA REDOUTE INTÉRIEURS
(FAUTEUIL)



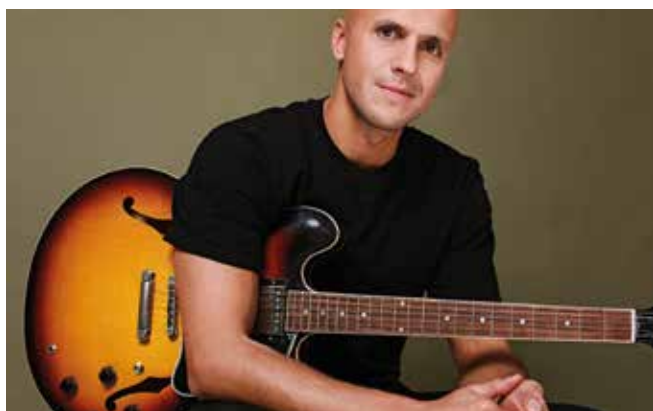
B&M
(PLAID PIQUE-NIQUE)

The SAVE DATE

TEXTE ET SÉLECTION : FABIEN RODRIGUES

09.05

CONCERT
DEN ATELIER



MILOW

La capacité de l'auteur-compositeur-interprète belge, primé et acclamé par la critique internationale, à traduire des sujets personnels en hymnes universels l'a transformé en phénomène mondial. Avec près de 200 millions de streams dans le monde en 2019, 12 Music Industry Awards en Belgique et des concerts à guichets fermés dans toute l'Europe, il a d'abord fait parler de lui avec son premier album européen, *Milow*, sorti en 2009. Entre-temps, sa reprise acoustique de *Ayo Technology*, interprétée à l'origine par 50 Cent et Justin Timberlake, approuvée par *Time Magazine*, a explosé avec 90 millions de streams sur Spotify et 70 millions de vues sur YouTube. Un phénomène à découvrir en live sur la scène de l'Atelier !

WWW.ATELIER.LU

12.05

SPECTACLE
KULTURFABRIK



PAPAYA

Papaya est un projet afroféministe dirigé par des artistes et activistes qui enquêtent sur la libération, l'intimité et les soins des personnes afrodescendantes. Après une première résidence artistique en février 2022 à Coventry en Angleterre, l'équipe de Papaya pose ses valises au Luxembourg avec une première résidence au Trois C-L suivie d'une autre à la Kulturfabrik du 24 avril au 7 mai. Le vendredi 12 mai 2023, il s'agira ainsi de la grande première du spectacle, créé et interprété par Jennifer Lopes Santos et Melissandre Varin à la Kulturfabrik...

WWW.KULTURFABRIK.LU

13-14.05**ATELIERS
NEIMËNSTER****FESTIVAL DE L'ENFANCE**

“

« Un week-end entièrement dédié à toute ta tribu ? C'est ce que vous propose le centre culturel neimënster, en collaboration avec le ministère de l'Éducation nationale, de l'Enfance et de la Jeunesse, les 13 et 14 mai lors du Festival de l'Enfance. Durant ces 2 jours, immergez-vous dans le quotidien de votre mini-vous et développez ensemble des supers-pouvoirs de la vie quotidienne grâce à plus de 50 ateliers organisés sur tout le week-end : relations sociales, communication, créativité, conscience, santé, sport...

Pour développer ces divers talents, l'atelier de menuiserie et des jeux en bois va permettre à vos bambins de réaliser une création en bois, tout seul comme un.e grand.e : de quoi devenir un.e vrai.e pro du bricolage ! Pour les petits et grands gourmands, un atelier de cuisine permettra également de se transformer en un vrai cordon bleu de la pâtisserie...

En bref, ces quelques jours vous permettront de vous familiariser de manière fun et ludique avec l'éducation de vos petits protégés. Prêts à passer un week-end en famille ? »

” - Elfy Pins

WWW.SEMAIN-ENFANCE.LU*La sélection d'Elfy***DE SUPERMIRO**

Concert incontournable ou exposition à ne pas louper, chaque mois, Elfy sélectionne le meilleur des événements juste autour de vous.

*Elfy Pins*

FONDATRICE DE SUPERMIRO

**supermiro**.

Tous les bons plans et sorties faits pour toi, sont sur **SUPERMIRO**. 100 % local. 100 % good mood

18.05**CONCERT
ROCKHAL****THE DIRE STRAITS
EXPERIENCE**

Chris White, Terence Reis et des musiciens de renommée mondiale font revivre la musique de l'un des groupes les plus créatifs et uniques de la musique rock : Dire Straits ! Cela fait 45 ans que les notes de *Sultans of Swing* ont été diffusées pour la première fois dans le monde entier. Ce qui fit alors découvrir aux mélomanes un guitariste et auteur-compositeur exceptionnel, véritable référence historique en la matière : Mark Knopfler. Et ce qui est devenu un univers musical à part entière : la musique de Dire Straits... C'est ainsi que ces chansons, dans toute leur ambition, leur grandeur et leur beauté déchirante, sont à nouveau présentées en live à la Rockhal... Pour les fans qui continuent à les faire vivre !

WWW.ROCKHAL.LU

19.05

DANSE

ESCHER THEATER



@Alain Scherer

¡FANDANGO!

Entre flamenco des origines et gestuelles contemporaines, chants traditionnels et électro, ¡Fandango! puise dans la culture folklorique ibérique pour célébrer une Espagne fiévreuse, libre et enivrante. Ex-danseur du Ballet Flamenco d'Andalousie et du Ballet National d'Espagne, David Coria marie sa chorégraphie au chant puissant de David Lagos. Neuf artistes dansent, jouent et chantent à l'unisson, sur une piste rouge qui pourrait être une place andalouse d'où proviennent les échos des fiestas populaires et des lamentations qui vous transpercent le cœur.

Plaisir partagé et dépaysement garanti pour ce spectacle muy caliente, lauréat du Prix Giralddillo du meilleur spectacle à la Biennale de Séville 2020 et présenté à Esch-sur-Alzette dans le cadre du FlamencoFestival...

WWW.THEATRE.ESCH.LU

20.05

FESTIVAL

CASINO 2000

LUXEMBOURG DU RIRE

Fort d'une seconde édition couronnée de succès avec ses 1300 spectateurs, le *Luxembourg du rire* fait son grand retour. Parmi le prestigieux panel d'humoristes, le désopilant Bun Hay Mean, autoproclamé « Chinois marrant » et son humour aussi caustique qu'irrévérencieux, ainsi que le jeune et très en vue Ilyes Djadel, qui a notamment assuré la première partie de Kev Adams par le passé. Ils seront accompagnés sur scène de Tania Dutel, Lenny M'bunga, Kader Bueno, Charly Nyobé et Shayan Mehr. « Sans accessoires ni effets spéciaux, ces artistes s'adresseront directement au public avec pour seul matériel un tabouret et un micro ». Voilà la promesse simple et séduisante de ce 3^e *Luxembourg du rire*...

WWW.CASINO2000.LU

20-24.05

SPECTACLE

KINNEKS BOND

THE CENSOR

Une femme pornographe, qui se retrouve face à un censeur - l'homme dont le travail consiste à déterminer si son œuvre peut voir le jour. Elle doit le convaincre de voir au-delà des images graphiques si elle veut que son film ait une chance d'être diffusé... Mais la guerre qu'elle mène va bien au-delà d'un simple film. Elle rêve d'un jour où des films comme le sien pourront être projetés dans tous les multiplexes du pays, à tous les hommes, toutes les femmes et tous les enfants. Ce jour-là, il n'y aura plus de répression, plus de chasse aux sorcières. Dans l'interprétation (en anglais) d'Anne Simon, le film pornographique et sa censure représentent les mécanismes mis en œuvre pour réduire les femmes - ou toute autre minorité - au silence. *The Censor* devient une parabole de ces systèmes et récits centenaires qui maintiennent en place les structures de pouvoir patriarcales occidentales...

WWW.KINNEKS BOND.LU

23-24.05

DANSE
GRAND THÉÂTRE



@Dan Aucante

NAWAL AÏT BENALLA

Le statut social de la femme s'améliore lentement. Mais quels sont les effets de la tradition, de l'éducation, des images et des discours transmis, même des années plus tard ? C'est la question qu'aborde la chorégraphe Nawal Aït Benalla dans sa nouvelle création captivante.

Nawal Aït Benalla revient au Grand Théâtre avec *Sur tes épaules*, pièce pour 7 danseuses, qui s'inscrit dans le cadre du projet *Premier(s) Pas*, dont la première partie - pour laquelle elle avait signé une chorégraphie pleine de fougue et de délicatesse - a été présentée en 2020 au Grand Théâtre.

WWW.THEATRES.LU

PEÏTRY

RESTAUBERGE



Le Restauberge Pèitry propose une carte variée élaborée à partir de **produits frais, locaux et de qualité**. Le restaurant est disponible pour l'**organisation d'événements privés et professionnels**. L'équipe se fera un plaisir de vous accompagner avec savoir-faire dans l'organisation de vos fêtes de famille, repas d'affaires, mariages, cocktails dinatoires. Cet été, venez profiter de notre belle **terrasse** ensoleillée.



Possibilité de séjourner sur place dans une ancienne ferme classée datant du 18^{ème} siècle, rénovée dans un style rustique-chic.

HORAIRES D'OUVERTURE

Du mardi au vendredi : midi et soir
Le samedi soir et le dimanche midi
Fermeture le lundi, le samedi midi et le dimanche soir

18, Route de Luxembourg, L-6910 Roodt-sur-Syre
(à seulement 20 min. de Luxembourg-ville)
T. 26 78 75 98

WWW.PEITRY.LU

25.05

CONCERT
ROTONDES**ΣTELLA**

L'envoûtant *Up and Away* de Σtella est une collection d'hymnes pop à l'ancienne célébrant les affres et les ravissements de l'amour. Dès le départ, nous sommes emportés dans l'univers de Σtella - et c'est un endroit tout à fait captivant. Sur l'ensemble de sa production, Σtella s'est révélée être une conteuse hors pair, et *Up and Away* ne fait pas exception à la règle. *Up and Away*, qui ouvre l'album, nous lance tête baissée dans une aventure dévorante. Elle est prise, elle frissonne, ravie d'un nouveau départ, la douceur de sa voix étant contrebalancée par des coups de bouzouki vertigineux et foudroyants. Le décor sensuel est planté...

WWW.ROTONDES.LU

28.05

THÉÂTRE
NEST (THIONVILLE)**JIMMY ET SES SŒURS -
DIMANCHE EN FAMILLE**

Le NEST propose un événement multiple pour une expérience culturelle en famille très tentante ! Avec dès 11h un spectacle : *Libérées, délivrées !* Dans un monde où, pour protéger les femmes de mystérieux hommes-loups, on les empêche de sortir seules, Princesse, l'aînée d'une fratrie de filles, se déguise en garçon pour aller et venir. Dans cette fable pleine de suspense et d'humour, le formidable auteur anglais Mike Kenny entraîne le public sur les traces de trois sœurs et de leur découverte de la liberté, en explorant au passage les questions du genre et de la place de chacun dans la société... Puis ce sera l'heure du brunch, suivi de la sieste musicale de Jean-Marc Montera pour les parents - durant laquelle ce spécialiste de l'improvisation libre et de l'expérimentation sonore utilisera tout le registre des cordes amplifiées et acoustiques - mais aussi d'un atelier de jeu théâtral pour les enfants âgés d'au moins 8 ans et animé par l'équipe de Jimmy et ses sœurs...

WWW.NEST-THEATRE.FR

03-04.06

FESTIVAL
DUDELANGE/NEISCHMELZ**USINA23**

La Ville de Dudelange, den Atelier et De Gudde Wëllen proposent la seconde édition du festival USINA23, un événement en plein air de 2 jours dans le quartier Neischmelz de Dudelange. Les acteurs culturels locaux et nationaux auront à nouveau l'occasion de présenter leur programme artistique à un large public. L'affiche comprend ainsi des talents locaux ainsi que des artistes internationaux émergents, avec notamment le très populaire Peter Fox le samedi 3 et le groupe de rock américain Interpol en tête d'affiche du festival le dimanche 4 juin... Le festival se tiendra sur des sites emblématiques tels que le CCRD opderschmelz ou encore le Hall des Vestiaires & Wagonnage et proposera au total 6 scènes : Casa Communa Stage, VEWA-Stage, The Brewery, CNA-Pomhouse, CCRD opderschmelz et A-Stage. Le jardin proposera un programme récréatif pour les visiteurs de tous âges, avec du théâtre et des installations...

WWW.USINA.LU

RED LION et RED BALLOON FILM présentent

SUSANNE WOLFF



MARET

un film de **LAURA SCHROEDER**

avec
**IBEN HJEJLE ALVARO CERVANTES STEPHAN KAMPWIRTH LAURA TONKE
FILIP PEETERS JUDITH HOFMANN ANDRE JUNG MONIQUE REUTER**



UNE PRODUCTION RED LION et RED BALLOON FILM AVEC LE SOUTIEN DU FILM FUND LUXEMBOURG MOIN FILMFÖRDERUNG SCHLESWIG-HOLSTEIN AVEC LA PARTICIPATION DE ARTE G.E.I.E.
SCÉNARIO ORIGINAL JUDITH ANGERBAUER LAURA SCHROEDER BOSS ORIGINAL LAURA SCHROEDER DIRECTEUR DE LA PHOTOGRAPHIE LAURENT BRUNET, A.C. CHEF DÉCORATEUR CHRISTINA SCHAFER
DIRECTION DES COSTUMES URS SIMON MAQUILLAGE ET COIFFURE BARBARA REIZLER BOSS CARLO THOSS NICOLAS LEROY LOGO-COLLIGNON MARIAGE MARIAGE ANDREW BRID
SER ASSISTANT RÉALISATEUR ALEXANDRE BROWN DIRECTRICE DE PRODUCTION NATHALIE NGHET PRODUCTEUR EXECUTIF ADRIA MONES DIRECTEUR DE POST PRODUCTION RAOUJ NADALET
MONTAGE AU PIANO INTERPRÉTÉS PAR SIMON GHRAICHY PRODUCTEUR PAR JEANNE GEIBEN VINCENT QUENAUT DOROTHE BEINEMEIER UN FILM DE LAURA SCHROEDER



AU CINÉMA LE 7 JUIN

Littérature

TEXTE : NATHALIE MARCHAL

Quel livre lire en ce moment ? Voici une sélection d'ouvrages à ne pas rater et à dévorer sans modération.

La Famille de Naomi Krupitsky



Dans le Brooklyn des années trente, Sofia et Antonia sont deux amies inséparables. Si la première est indocile, la seconde est plus disciplinée et elles se complètent parfaitement. Leurs familles ont immigré d'Italie et elles ont en commun que leurs pères font partie de la mafia : ainsi, elles appartiennent à la même Famille. Grandir dans un tel monde n'a rien de facile, les perspectives

sont sombres et les écueils périlleux. Comment vivre dans ce contexte, faire des études, fonder une famille ? Dans ce premier roman, l'autrice américaine dévoile une puissante histoire d'amitié, tout en retraçant le destin de femmes - filles, mères, épouses - au travers du prisme de la mafia vu et ressenti par elles. Elle se met à leur place, racontant ce qu'elles ressentent, avec leurs joies, leurs espoirs, leurs angoisses. Dense et original.

OI Éditions Gallimard, mars 2023

Le Monde que l'on porte de Alia Cardyn



Comme un refrain, elles reviennent. C'est la lignée de celles qu'on appelle les Rosas, un réseau de femmes fortes qui semblent former un tout dont la légende se dessine de façon multiple. À la suite de la naissance de son premier enfant, au cours de laquelle elle a été assistée par sa propre sœur, l'arrière-grand-mère de Rose a fondé le premier réseau de sage-femmes, et de mère en fille, elles sont accoucheuses. Dans ce contexte, Rose va être confrontée à un drame personnel, tandis qu'Ella,

institutrice, ose exercer un métier différent de celui des Rosas. Elles se battent pour leurs convictions, ouvrant la porte des choix de vie qui se présentent à chacun. Dans cette ode à la sororité, la notion de transmission et la dimension sacrée du lien occupent une grande place. Un rendez-vous attachant, bienveillant et rempli d'émotions avec des personnages en quête d'eux-mêmes, qui ont pour dessein de rendre le monde plus beau.

OI Éditions Robert Laffont, mars 2023



Je me souviens de Falloujah de Feurat Alani

Dans ce premier roman qui est en soi une formidable lettre d'amour d'un fils à son père, l'auteur, grand reporter franco-irakien, part à la recherche de la mémoire qui se délite, celle de son père, Rami, atteint d'amnésie au crépuscule de sa vie. Opposant politique, celui-ci a fui l'Irak de Saddam Hussein en 1972, s'exilant en France. Entre le passé de Rami et le sien, le fils livre une quête identitaire teintée des saveurs et des couleurs de l'Irak, paradis saccagé sous la cendre des guerres interminables. À travers la mémoire d'un homme, c'est celle d'un pays qui se dévoile, comme autant de pièces vivantes du puzzle de l'Histoire. Et c'est aussi la trame d'une vie familiale qui se dessine, intense et prenante, entre les briques du souvenir et un passé longtemps tu par l'exil.

OI Éditions JC Lattès, mars 2023



Grand Méchant Loup a écrit un avis (18 avr.)



📍 Du fin fond du bois • 71 contributions • 14 votes utiles



**Un plat ultra fin! Bien plus tendre
que la grand-mère du Chaperon rouge.**

Plus ▼



Vous aussi, vivez votre conte de fée.

Profitez d'un moment d'exception à l'hôtel Le Royal ! Plongez dans la fraîcheur des saveurs, une atmosphère trendy et la douceur d'un service attentif au restaurant Amélys. Terrasse ensoleillée, plaisir des papilles et moments mémorables. La belle vie commence ici.

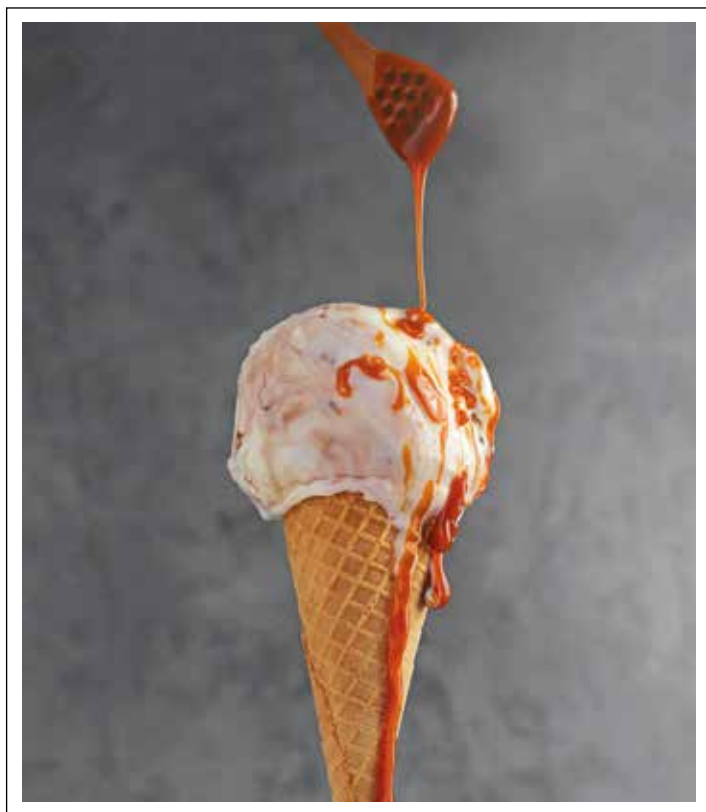


Le Royal Hotels & Resorts • 12, boulevard Royal • L-2449 Luxembourg
T (+352) 24 16 16 737 • restauration-lux@leroyal.com
amelys.lu



News FOOD

TEXTE : FABIEN RODRIGUES



10 bougies glacées

L'enseigne artisanale Bargello, spécialisée dans les glaces, sorbets et desserts glacés, fête ses 10 ans en ce printemps 2023. En effet, Laura Fontani s'est installée à quelques pas de la place de Paris en 2013 pour exprimer son héritage familial de glaciers florentins dans sa propre boutique ; une entreprise vite couronnée d'un succès qui ne fait que se renforcer depuis. Mais ce n'est pas tout : Bargello célèbre aussi ses 5 ans de présence à Bruxelles par la même occasion. À l'arrivée des beaux jours, c'est l'occasion parfaite pour s'offrir un plaisir glacé à déguster sur le moment ou bien à emporter chez soi grâce aux différents formats de pots take away disponibles sur place...

Un pop-up nature **AU CASINO LUXEMBOURG**

Alors qu'il avait reçu le titre de « Pop de l'Année » 2023 à la dernière cérémonie Gault & Millau Luxembourg, le restaurant péruvien contemporain Kay du Casino Luxembourg fermait pourtant ses portes en début d'année. Mais une bonne nouvelle - c'est le cas de le dire - s'est fait entendre pour son remplacement, sous la forme d'un pop-up prévu pour six mois et tenu par les jeunes loups fans de vins nature Davide Sorvillo, Joseph Siebenaler et Mathias Hameeuw, également gérants du bar... Bonne Nouvelle ! Situé dans l'ancienne Charlie's Gare, l'établissement lui aussi pop-up s'est vite fait un nom grâce à son audace, tant en sélection de vins que dans son approche culinaire. On est donc impatients de voir ce qu'ils vont proposer dans le bel espace restauration du Casino Luxembourg.





Ôde aux vins locaux

Depuis le début de l'année, De Jangeli - le chouette restaurant gastronomique du Domaine Thermal de Mondorf-les-bains - organise chaque second mercredi du mois un dîner avec accords mets et vins produits par les artisans de la Moselle luxembourgeoise. Ces derniers sont sélectionnés par un expert en la matière : Claude François, éditeur du Guide VinsLux. Il sélectionne ainsi quatre vins et/ou crémants pour chaque dîner, dont le menu est issu de la carte de saison. « Une véritable synergie entre lui et nos chefs, une belle équipe ! », s'enthousiasme ainsi la direction du domaine à la suite de trois premiers succès... Les prochaines éditions auront donc lieu les mercredis 10 mai et 14 juin. Et la « Douceur de Printemps » nous met déjà l'eau à la bouche : « Duo d'asperges, Culatello di zibello, confiture de jaune d'œuf, râpé de jaunes d'œufs confits et séchés au sel, mayonnaise légèrement fumée, espuma de mimolette vieille, fine neige parfumée à l'huile de noisette ». Qui a déjà faim ?

EFFLUVES D'ORIENT

Plus appréciée que jamais, la cuisine « orientale » ajoute deux nouveaux établissements à sa scène locale, avec deux cuisines cependant bien distinctes. Tout d'abord, le bâtiment du Mirador, dans la montée de Clausen, accueille le premier restaurant afghan de la capitale luxembourgeoise avec Bamyam, du nom de la province dont sont originaires les propriétaires et réputée pour ses traditions culinaires. Ouvert uniquement en journée et bénéficiant de la belle terrasse des lieux, Bamyam propose des plats encore très peu vus dans la région comme les excellentes Manto, des ravioles de bœuf servies avec une sauce au yaourt et à l'ail et de la menthe, ou encore leur version végétarienne, dites Ashak. Non loin de là, pile en face du parking Knuedler, c'est l'enseigne Miel et Safran qui s'est installée dans ce que fut autrefois l'inoubliable *Insomnia*. Déjà très réputé à Yutz où il a ouvert sa première adresse du même nom il y a huit ans, Adil Soudani mise pour ce second restaurant sur un décor élégant et une carte étudiée avec soin sur laquelle les tajines, dont la réputation les précède, ont la part belle. Mais on essayera aussi volontiers un bon cocktail, bien installé dans un des fauteuils de l'entrée, des pastillas et autres douceurs sucrées...



700 millions

C'est la dette d'une marque ô combien emblématique d'une génération, mais malheureusement en bien mauvaise posture : Tupperware, actuellement en grande difficulté financière. Si on se souvient avec tendresse des fameuses réunions privées où des femmes de tous bords s'arrachaient un set de conservation gigogne coloré, un verre doseur - shaker ou une boîte à œufs, la marque très orientée sur le côté fantastique du plastique aurait pourtant une carte à jouer en cette période de vaisselle réutilisable et d'anti-gaspi !

ÇA FERME...

Si de beaux établissements continuent d'ouvrir leurs portes au Luxembourg, ce printemps 2023 est aussi malheureusement synonyme de chant du cygne pour certains établissements emblématiques de la capitale... Ainsi, c'est tout d'abord le restaurant L'Opéra, dont la terrasse a fait le bonheur de nombreux épicuriens et épicuriennes, qui fermait ses portes au Rollingergrund. Puis double surprise coup sur coup au mois d'avril : le restaurant L'Annexe tirait lui aussi sa révérence sur le plateau du Saint Esprit, suivi de très près par le Nala, qui avait investi les murs de l'ancien Zanzen après de gros travaux il y a quelques mois à peine... Trois emplacements premium, qui risquent de s'arracher à prix d'or ! À suivre de près...



LA PALOMA WEEK DE PATRÓN

Du 22 au 28 mai, la marque de tequila Patrón organise la Paloma Week au Luxembourg. Grâce à ce cocktail bien frais qui fait la part belle au pamplemousse, les premières terrasses de la saison vont s'ambiancer comme il se doit... Si elle n'est pas encore vraiment arrivée au Grand-Duché, il est indéniable que la tendance Paloma est un hit à travers la planète, notamment pendant les périodes ou les destinations ensoleillées. Mais cette fois, elle va bien faire son arrivée grâce à l'enseigne phare Patrón (propriété du groupe Bacardi) qui s'associe pour l'occasion à un bel éventail de bars et de restaurants luxembourgeois. Chacun proposera ainsi sa propre version du cocktail à base de tequila. On peut déjà compter parmi les participants à cette Paloma Week : le Mamacita, le nouveau Bib Gourmand Bazaar, l'incontournable Um Plateau, le Hitch au Glacis, l'Urban Bar, le Paname ou encore Come a la Maison... Point culminant de l'événement : le 22 mai, Paloma Day officiel !



LA MAISON DANS LE PARC : LA (RE)DÉCOUVERTE !

Adresse de référence pour les gastronomes nancéiens, La Maison dans le Parc avait un peu perdu de sa superbe... Mais c'était sans compter sur sa reprise en main magistrale par le jeune chef Charles Coulombeau et son épouse Roxanne, qui y ont ramené l'étoile Michelin, la fougue et une nouvelle sophistication, en une petite année à peine !

Un atout immuable : son cadre élégant, chic sans être snob, rafraîchi juste ce qu'il faut et avec beaucoup de goût par le jeune couple, avec une vue géniale sur le parc de la Pépinière unique à Nancy... Mais aussi une grande virtuosité dans l'assiette, avec un approvisionnement régional sans l'être exclusivement, beaucoup de technique, de dressages au millimètre et de découvertes gustatives. La Maison dans le Parc - dans sa nouvelle ère Coulombeau - vaut à elle seule une virée nancéienne. Mais on la couplera bien volontiers avec une visite du Musée de Beaux-Arts par exemple, qui bénéficie de l'un des plus importants fonds d'art asiatiques en région, ou encore une représentation à l'Opéra national de Lorraine tout proche, qui clôture sa saison avec un incontournable, s'il en est un : *La Traviata* de Verdi...

QUELQUES GÈNES EN MOINS, LA MÊME ENVIE D'AIMER.

Le syndrome de Williams

est une maladie génétique rare qui associe des malformations cardiaques, un retard de développement et des caractéristiques comportementales et physiques.

Ophélie Meunier,
marraine de l'association,
animatrice et journaliste
avec Nathan, porteur
du syndrome de Williams.



Pour soutenir la recherche autourdeswilliams.org



Autour des Williams

Association du syndrome de Williams & Beuren

TARTE À LA TOMATE

“

Mon grand classique, c'est la tarte qui m'a fait connaître sur les réseaux. Je l'ai totalement revisitée avec cette savoureuse pâte aux graines de sésame qui fait toute la différence. Hyper facile à faire, vous n'avez plus d'excuse pour ne plus réaliser vos pâtes brisées maison

” Loulou kitchen

Ingredients

**POUR 4 PERSONNES | PRÉPARATION : 20 MINUTES
CUISSON : 35 MINUTES | REPOS : 1 HEURE**

PÂTE

- 200 g de farine de blé
- 125 g de fromage blanc
- 3 c. à soupe d'huile d'olive
- 1 c. à café de graines de sésame grillées
- 1 c. à café de sel de Guérande

GARNITURE

- 6 grosses tomates
- 1 oignon rouge
- 1 c. à soupe de miel
- 1 c. à soupe de chapelure
- 1 grosse c. à soupe de moutarde
- 1 straciatella de 250 g
- Quelques feuilles de basilic

Recette

01. Préparez la pâte avec tous les ingrédients, mélangez bien à la main, formez une boule et réservez au frais dans du papier cuisson au minimum 1 heure.
02. Étalez la pâte sur du papier cuisson avec un rouleau pâtisseries et un peu de farine. Ajoutez la moutarde et la chapelure sur la pâte pour éviter que les tomates ne rendent de l'eau.
03. Émincez l'oignon rouge et mélangez-le dans un bol avec le miel.
04. Disposez les tomates en rondelles, ajoutez sur le dessus l'oignon, repliez les bords de la tarte et enfournez 35 minutes à 200 °C.
05. À la sortie du four, déposez une belle straciatella au milieu et quelques feuilles de basilic.





À boire avec

TERRA VITA VINUM TERRE DE 3 LOIRE VIN DE FRANCE 2021



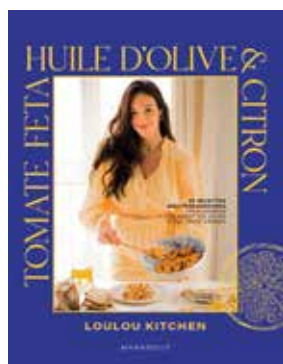
La Loire connue pour ses grands blancs et rouges, produit aussi quelques pépites en rosé. Terra Vita Vinum, domaine cultivé en biodynamie en Anjou propose un rosé sans soufre, gouleyant, à base de gamay et groslot. Juteux et délicatement structuré, il pourra se marier de manière élégante sur cette recette autour de la tomate qui appelle le printemps, et forcément, les premières terrasses !!

Arnaud Vaingre, sommelier chez Vinoteca, vous conseille pour un accord mets & vins. **Retrouvez sa sélection à la boutique 12, côte d'Eich à Luxembourg-Ville.**

WWW.VINOTECA.LU

Plus de recettes

Tomate, feta, huile d'olive & citron de Loulou kitchen



Éditions Marabout

Tomate, coriandre, burrata, aubergine, huile d'olive, miel, grenade, basilic, agneau... La cuisine de Lou Elsener, alias Louloukitchen sur Instagram, s'imprègne des saveurs du soleil pour livrer plus de 80 recettes de tous les jours, gourmandes, parfumées, healthy et tout en simplicité : de la tatin de légumes d'été, en passant par la salade colorée de quinoa feta-grenade-basilic, le tajine d'agneau aux pruneaux ou encore la brioche perdue à l'huile d'olive... Au menu, la méditerranéenne en salé et en sucré, sur le pouce ou à partager !

Horoscope

TEXTE : HÉLÈNE MACK

Le signe du mois

TAUREAU

du 21.04 au 20.05

Amour : Une période plus aisée, la présence positive de Saturne donnera la construction de nouveaux projets familiaux. **Travail** : Cette pleine Lune dynamique met vos projets en avant. La récolte sera bonne, et votre moral à la hauteur de vos ambitions. **Vitalité** : Enfin un meilleur sommeil.

GÉMEAUX

du 21.05 au 21.06

Amour : Saturne met en évidence votre besoin de vous engager et de tenir vos promesses, un dilemme de choix se profile. **Travail** : Vénus dans votre signe embellit cette période de bons contacts qui amèneront de bons présages. **Vitalité** : Vous essaierez le yoga afin de rester concentrée.

CANCER

du 22.06 au 22.07

Amour : Les amours seront au beau fixe avec Mars dans votre signe, un regain de sentiments complices vous attend. **Travail** : Belle période avec Saturne pour consolider vos acquis et renouveler les contrats. De belles satisfactions à l'horizon. **Vitalité** : Optimisme décuplé.

LION

du 23.07 au 22.08

Amour : Mercure étant rétrograde, prudence dans votre communication avec l'être aimé, prenez du recul dans vos décisions. **Travail** : Uranus et

le Soleil vous permettent d'évoluer dans votre responsabilité, vous marquez un point très satisfaisant. **Vitalité** : Fatigue nerveuse à proscrire.

VIERGE

du 23.08 au 22.09

Amour : La course de Vénus indique une évolution de vos relations, de la gravité à la légèreté. **Travail** : La chance vous présentera des occasions de progressions positives qui réclameront l'approfondissement de vos connaissances. **Vitalité** : Un petit jeûne le soir pourrait être bénéfique.

BALANCE

du 23.09 au 22.10

Amour : C'est le moment de vous consacrer pleinement à vos relations existantes, de provoquer les choses pour votre épanouissement. **Travail** : Vénus en Gémeaux, le point de vue des autres sera plus limpide, et ce sera votre principal atout ce mois-ci. **Vitalité** : Prenez soin de vous.

SCORPION

du 23.10 au 21.11

Amour : Vos émotions vous mènent vers des changements auxquels vous ne vous attendiez pas si rapidement. **Travail** : Votre ambition se densifie et tend à vous entraîner dans des schémas qui ne sont plus adaptés à la situation présente. **Vitalité** : Tension nerveuse latente.

SAGITTAIRE

du 22.11 au 21.12

Amour : L'univers de l'amour sera extrêmement prenant pour vous. Votre famille et conjoint auront votre priorité. **Travail** : Celles d'entre vous qui avaient fourni des efforts considérables

verront arriver la reconnaissance générale. **Vitalité** : Bon rétablissement de votre équilibre général.

CAPRICORNE

du 22.12 au 20.01

Amour : Les astres en taureau impliquent un sentiment de maîtrise, et vous poussent à davantage d'initiatives. **Travail** : Saturne maître de votre signe vous demande un effort de coopération envers vos supérieurs hiérarchiques. **Vitalité** : Ne réduisez pas votre temps de sommeil.

VERSEAU

du 21.01 au 19.02

Amour : Vénus bénéfique ce mois-ci, vous aurez davantage d'atouts pour renforcer votre complicité avec votre partenaire. **Travail** : Vous aurez besoin de vous lier à des personnes fiables qui ont les pieds sur terre, pour mettre en œuvre vos projets personnels. **Vitalité** : Regain d'énergie.

POISSONS

du 20.02 au 20.03

Amour : Saturne s'impose dans votre signe, mais vous ne pouvez plus supporter certaines contraintes. **Travail** : En prenant du recul, vous reviendrez ensuite avec une vision différente du bien-fondé, de vos motivations. **Vitalité** : Mars influence votre émotivité en flèche.

BÉLIER

du 21.03 au 20.04

Amour : Un sentiment de maîtrise, de puissance vous pousse à prendre des initiatives, mais sans provoquer de conflit. **Travail** : Avec Jupiter, un changement de cap va voir le jour pour vous, vous prenez conscience de certains de vos talents et vous vous formez. **Vitalité** : Vous vous concentrez sur l'essentiel.

Wear it Fair!

Choisir du coton certifié Fairtrade, c'est s'assurer que les producteurs et les productrices de coton reçoivent un prix juste pour leur production et que ce coton est cultivé selon des standards respectueux de l'environnement. Les travailleurs et les travailleuses de toute la chaîne d'approvisionnement, des vêtements certifiés Fairtrade, reçoivent des conditions de travail dignes, à savoir contrat de travail fixe, rémunération juste, droit aux congés maladie et maternité ou encore une liberté syndicale.

www.rethink.lu



LUXEMBOURG
AID & DEVELOPMENT



FAIRTRADE
LÉTZEBUERG



Expand. Horizons.

We understand the different sides of your wealth.

private banking
asset management
investment banking
asset services

 **Degroof
Petercam**
Trust. Knowledge.