

# FEMMES

Avril 2023  
n° 243

MODE

*L'appel du printemps*

BEAUTÉ

DOMPTER  
SES SOURCILS

BIEN-ÊTRE

APPRENDRE À  
MIEUX DORMIR

DOSSIER

RAPHAËL HALET :  
LA LEÇON DE PERSÉVÉRANCE  
DU LANCEUR D'ALERTE

BUSINESS

LA CRÉATIVITÉ  
SE CULTIVE. ELLE NE  
SE DÉCRÈTE PAS !



**DOMAINES  
VINSMOSELLE**  
LUXEMBOURG



**1<sup>er</sup> mai 2023**

de 10h00 à 19h00

**71<sup>e</sup>  
édition**

# PROUFDAG

**Journée de dégustation avec nos vignerons  
Animations pour toute la famille**



**Restauration sur place**

**Repas en vinothèque sur réservation au +352 23 66 48 26**

## **CAVES DU SUD REMERSCHEN**

32, route du Vin L-5440 Remerschen

**PRIX D'ENTRÉE: 15 €**

NOTRE SAVOIR-FAIRE SE DÉGUSTE AVEC MODÉRATION

*Édito*

## TOUTES AUX URNES

Impression de déjà-vu : répéter encore et encore, et toujours la même rengaine. Cela me semble si important, est-ce que ça l'est pour tout un chacun ? Il reste encore quelques jours pour s'inscrire sur les listes électorales. La date butoir du 17 avril approche à grands pas... Au moment de mettre sous presse, seuls 12,5 % de la population résidente non-luxembourgeoise étaient inscrits sur les 70 % que compte la Ville de Luxembourg.

Qu'est-ce qui pousse les individus à accepter que d'autres décident à leur place ? Pourquoi un tel désintérêt pour la politique luxembourgeoise, notamment à l'échelle municipale ?

Nous avons posé quatre questions identiques aux têtes de liste de la capitale. Sans surprise, elles s'articulent autour des sujets phares de la campagne : logement, sécurité, environnement, etc. Des questions qui demeurent sur toutes les lèvres quant à l'avenir de la capitale. Découvrez les réponses des têtes de liste... Lors d'élections communales, c'est généralement un individu qui est élu, plus qu'un parti politique... Il est encore possible de faire votre geste citoyen. Car ne pas voter, c'est aussi implicitement s'engager à ne jamais contester les politiques mises en place par les personnes élues en juin prochain. Mais l'idée de la surprise subsiste et le changement reste possible...

La rubrique « Société » s'est naturellement imposée dans notre magazine depuis le début de cette année. Au départ, elle était liée à la situation politique du pays, mais elle est vouée à évoluer vers des sujets sociétaux plus larges. Une rubrique supplémentaire vient également de voir le jour : réalisée par Céline, thérapeute et coach du couple, elle s'intitule « Intimité ». Elle vous permettra de désamorcer les situations problématiques sur fond de bienveillance.

---

MARIA PIETRANGELI, RÉDACTRICE EN CHEF

**COUVERTURE**

Marque : Xandres

**20200****EXEMPLAIRES CERTIFIÉ CIM****INTERVIEW MODE / 52**

© Herbert Frère Sœur

**01. SOCIÉTÉ****FINANCE / 08**L'indexation :  
Entre allègement et charge**DOSSIER GREEN / 12**Réchauffement climatique :  
C'est la « cata » !  
Mais jusqu'ici, ça va...**L'INTERVIEW DU MOIS / 16**Anastasia Chaguidouline :  
En dialogue artistique**BUSINESS / 18**Michel Lanners : « La créativité se  
cultive. Elle ne se décrète pas ! »**DOSSIER / 22**Raphaël Halet : La leçon de  
persévérance du lanceur d'alerte**SOCIÉTÉ / 28**4 questions aux candidats  
aux élections communales  
de la Ville de Luxembourg**NEWS SOCIÉTÉ / 34****02. MODE****MODE / 36**

L'appel du printemps

**NEWS MODE / 48****INTERVIEW MODE / 52**Camille Herbert,  
cofondatrice d'Herbert Frère Sœur**MODE / 36**

© Lewis&amp;Melly

# EN FORME DEMAIN AVEC MAISON DU LIT

Action Vispring : un surmatelas gratuit du 17 mars au 7 mai



**VISPRING**

Luxury Beds • London 1901

1 rue des Églantiers L-8043 **Strassen** – Tél. : 44 55 12  
17 rue de Luxembourg L-4220 **Esch-sur-Alzette** – Tél. : 54 20 24  
1A route de Luxembourg L-7240 **Luxembourg** – Tél. : 33 67 40

**MAISON  
DU LIT**  
BY KANDEL



**40**  
ans

[www.maisondulit.lu](http://www.maisondulit.lu)



## 03. BEAUTÉ

### BEAUTÉ / 56

Dompter ses sourcils

### BEAUTY CASE / 60

### L'AVIS DE LA RÉDAC / 62

### BIEN-ÊTRE / 64

Apprendre à mieux dormir

### NEWS HEALTHY / 68

## 04. ART DE VIVRE

### INTIMITÉ / 70

Osez la bienveillance dans votre communication de couple

### WE ARE FAMILY / 72

La solitude, ce n'est pas être seul : Pourquoi les ados souffrent-ils de solitude ?

### MOODBOARD / 76

Déco verte

### INTÉRIEUR / 80

Home Organizer, nouveau métier en vogue

### SAVE THE DATE / 84

### BOOKS / 90

### NEWS FOOD / 92

### RECETTE / 96

### HOROSCOPE / 98



MOODBOARD / 76

© H&M Home



INTÉRIEUR / 80

© Delife

*ourg*

#### DIRECTRICE ET RÉDACTRICE EN CHEF

Maria Pietrangeli

#### RÉGIE PUBLICITAIRE

WAT Éditions Sàrl

#### DIRECTRICE COMMERCIALE

Julie Kieffer

#### CONSEILLERS EN COMMUNICATION

Alkilda Dici / Aymeric Grosjean / Kevin Martin

#### STUDIO DE CRÉATION

WAT Éditions Sàrl

#### GRAPHISTE

Dorothee Dillenschneider

#### RÉDACTEURS

Marc Auxenfants / Fabrice Barbian

Marine Barthélémy / Lisa Beys

Céline Domecq / Magali Eylenbosch

Fabien Grasser / Charlotte Kaiser /

Nathalie Marchal / Maria Pietrangeli

Fabien Rodrigues / Karine Sitarz

#### SOCIÉTÉ ÉDITRICE

WAT Éditions Sàrl

74, rue Ermesinde L-1469 Luxembourg

Tél.: +352 26 45 85 86

redaction@femmesmagazine.lu

Toute reproduction de ce magazine, même partielle, est interdite.

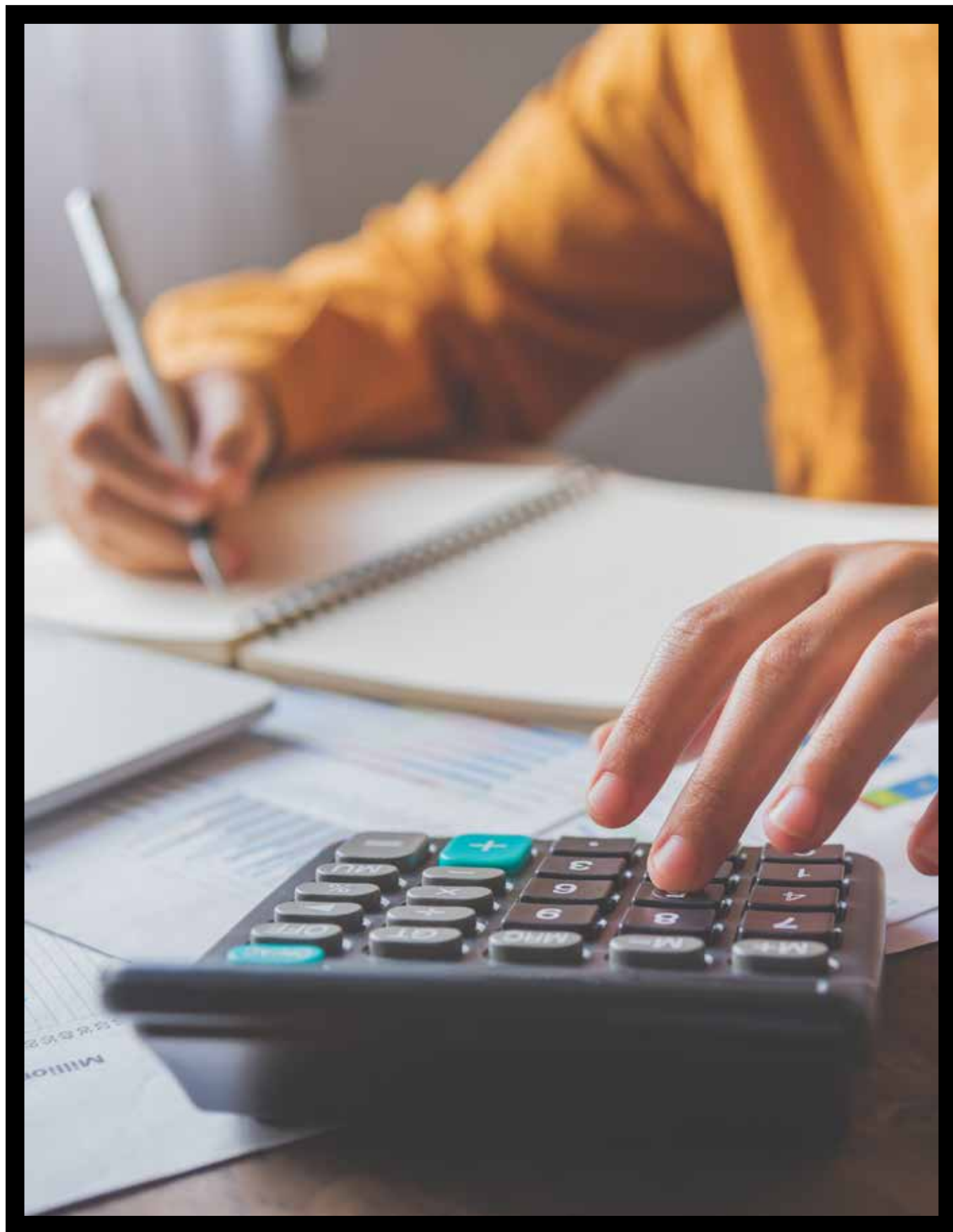


\*prix indiqué sans tête de lit et décoration

 **Ecolife** VICTUS  
SWEDISH MADE BEDS

Découvrez le lit vegan, fait main et au design intemporel.  
Le modèle Comfort en 180x200 cm avec surmatelas Springvision  
Agave à un prix imbattable de  
**4.762,- € \***

Fiisschenconcept • 1, Fuussekaul L-9156 Heiderscheid • +352 26889433 • info@fiisschen.lu





# L'indexation : ENTRE ALLÈGEMENT ET CHARGE

« Indice du coût de la vie », « Système de l'indexation automatique des traitements et des salaires au coût de la vie », « Échelle mobile des salaires »... Les termes ne manquent pas pour qualifier le dispositif luxembourgeois d'augmentation automatique des salaires et des retraites. À quoi sert donc l'"index", à qui profite-t-il et pourquoi fait-il débat ?

TEXTE : MARC AUXENFANTS

Le Luxembourg l'instaure en juin 1921, dans le but de préserver le pouvoir d'achat face à l'inflation des agents des chemins de fer et des fonctionnaires de l'État. Il est ensuite appliqué en 1933 dans certains contrats collectifs des professions ouvrières. La loi du 27 mai 1975 le généralise enfin à tous les secteurs publics et privés. Seule exception : il ne concerne pas les salariés détachés au Luxembourg dont les salaires sont supérieurs au montant du salaire minimum. Depuis le 29 juin 2022, il est désormais étendu aux allocations familiales.

L'index vise donc à adapter les salaires, les traitements et les pensions à l'évolution du coût de la vie. Le coût de la vie est le montant d'argent nécessaire pour couvrir les dépenses de base (le logement, la nourriture, les impôts, les frais d'éducation et de santé) dans un certain lieu et, à une certaine période. Son principe est simple : la variation des prix d'un panier de biens et services consommés par les ménages (= inflation) est mesurée par un indice des prix à la consommation : l'ICPN (indice des prix à la consommation nationale). Ainsi quand celui-ci augmente d'au moins 2,5 %, les salaires, traitements et pensions sont adaptés en conséquence et dans la même proportion. Si nécessaire, la hausse s'appliquera autant de fois que

l'inflation s'accroît de 2,5 % durant l'année en cours.

“  
**Les employeurs qui ont versé des salaires inférieurs aux taux applicables en vertu des dispositions du présent chapitre sont passibles d'une amende de 251 à 25.000 euros**  
”

(*article 223-3, Code du Travail*)

## 8.000 BIENS ET SERVICES

En 1921, ce panier de consommation comprenait 19 produits de première nécessité censés correspondre aux habitudes de consommation d'une famille de cinq personnes (deux adultes et trois enfants). En 1948, il passe à 36 biens.

En 2022, il compte presque 8.000 biens et services. Concrètement, l'ICPN est basé sur un échantillon de biens représentatifs pour chaque catégorie de produits, vendus dans une sélection de points de vente. Chaque mois durant trois semaines en

2022, sept enquêteurs ont relevé les prix de 7.674 biens et services (255 catégories de produits) dans 580 points de vente du pays. Établi tous les mois, l'ICPN est calculé pour les douze mois d'une année donnée par rapport au mois de décembre de l'année précédente. Il fut ensuite rattaché à la base 100 au 1<sup>er</sup> janvier 1948.

Une Commission de l'indice des prix – composée de représentants des syndicats, des chambres professionnelles, du ministère de l'Économie, de la Banque centrale du Luxembourg (observatrice) et d'experts – se réunit chaque mois avant la publication des chiffres de l'ICPN par le STATEC, l'institut luxembourgeois de la statistique et des études économiques. Cette Commission est chargée de conseiller et d'assister ce dernier dans l'établissement des indices de prix à la consommation.

En janvier dernier, le taux d'inflation annuel de l'ICPN s'élevait à 4,8 %, selon le STATEC, entraînant en février une majoration de 2,5 % des salaires, traitements et pensions. Le salaire minimum non qualifié se monte désormais à 2.447,07 euros brut, et le salaire minimum qualifié à 2.936,48 euros brut. Pour l'année en cours, le STATEC « maintient à 3,4 % sa prévision d'inflation et anticipe une tranche

indiciaire (relèvement de l'index) au dernier trimestre 2023. Il prévoit en outre 4,8% d'inflation en 2024 et une nouvelle indexation au 2<sup>e</sup> trimestre l'an prochain.

## UNE ASSURANCE CONTRE LA VIE CHÈRE

Pour la Chambre des Salariés (CSL), l'index constitue une sorte d'assurance contre le risque de la vie chère, par le biais du droit du travail. C'est aussi, selon elle, un instrument purement économique : « Grâce au système en place, les salariés (au sens large), qui sont aussi des consommateurs de biens et de services de première nécessité, se voient garantir qu'ils conserveront une capacité minimum de pourvoir à leurs besoins », explique l'organe de défense des intérêts des salariés. « Par effet de ricochet, en toute logique, c'est l'activité économique, inscrite dans une relation circulaire "production-consommation", d'une très large partie des entreprises locales dépendant de la demande intérieure, particulièrement de celle des ménages, qui est ainsi soutenue ».

C'est également un outil global de politique salariale, poursuit la CSL, ajoutant que « pour les salariés qui ne sont pas couverts par une convention collective (quelque 50% d'entre eux), une tranche indiciaire constitue donc la seule revalorisation garantie de leur salaire ».

## UN IMPACT SUR LA COMPÉTITIVITÉ


De leur côté, « les employeurs s'inquiètent toujours de cette poussée inflationniste et de l'impact sur les salaires, » indique la Chambre de Commerce, qui redoute le déclenchement d'un 3<sup>e</sup> index en 2023. Aussi, l'organe de défense des entreprises suggérait en 2022 de « moduler le système d'indexation selon trois piliers : une seule indexation maximum par an, une indexation dégressive à partir de quatre



fois le salaire médian et une indexation basée sur un "panier durable" ».

Pour sa part, l'Union des Entreprises Luxembourgeoises (UEL) constate que l'indexation aura un impact sur la compétitivité des entreprises et devrait générer une augmentation du coût salarial global annuel de 800 millions d'euros, en particulier pour les secteurs à haute intensité de main-d'œuvre. Elle aura aussi « un coût pour la collectivité, avec la hausse des traitements de l'emploi (para)public et de nombreuses dépenses publiques, y compris des prestations familiales », indiquait-elle en octobre 2022. Mais si les prix et l'index bougent, la loi reste quant à elle inflexible.

Selon l'article 223-1 du Code du Travail, « les taux des salaires résultant d'une loi, d'une convention collective et d'un contrat individuel de travail sont adaptés aux variations du coût de la vie. (...) Il en est de même du taux des indemnités d'apprentissage ». L'Inspection du travail et des mines est chargée d'en contrôler l'application. Et gare aux contrevenants : « Les employeurs qui ont versé des salaires inférieurs aux taux applicables en vertu des dispositions du présent chapitre sont passibles d'une amende de 251 à 25.000 euros. Toutefois, en cas de récidive dans le délai de deux ans, les peines prévues à l'alinéa qui précède peuvent être portées au double du maximum », précise l'article 223-3 du même Code du Travail. ●



**CETTE  
ANNÉE,  
JE VOTE !**



## **QUI PEUT ALLER VOTER ?**

Toute personne qui réside depuis au moins 55 jours et qui a plus de 18 ans quelle que soit sa nationalité.



## **POURQUOI ALLER VOTER ?**

Pour faire entendre ma voix pour les sujets qui me tiennent à cœur et surtout pour éviter que d'autres décident à ma place.



## **POUR QUI ALLER VOTER ?**

Le conseil communal composé du bourgmestre, des échevins et des conseillers communaux élus pour 6 ans.



## **FIN DES INSCRIPTIONS LE 17 AVRIL**

En scannant le qr code, vous accédez à l'inscription sur les listes électorales pour les élections communales ou rendez-vous dans votre mairie.



**ÉLECTION  
LE 11 JUIN  
2023**



# RÉCHAUFFEMENT CLIMATIQUE

## C'EST LA "CATA" ! MAIS JUSQU'ICI, ÇA VA

Les conséquences du réchauffement climatique se font déjà sentir. Et nul doute que le pire est à venir. À moins que nous réagissions pour changer notre rapport à la Terre, notre façon de consommer, de produire, de bouger. C'est fondamental et urgent. On y pense et puis on... oublie.

TEXTE : FABRICE BARBIAN

En 2050, le niveau de la mer aura augmenté de 0,5 mètre et peut-être de 2 à 3 mètres d'ici 2100. 35% de la superficie terrestre et 55% de la population mondiale seront soumis à plus de 20 jours par an de chaleur mortelle, au-delà du seuil de survie humaine. Certaines nations et régions les plus pauvres, incapables de fournir des environnements refroidis artificiellement à leurs populations, ne seront plus viables. Encore ? Allons-y... En Afrique de l'Ouest, en Amérique du Sud tropicale, au Moyen-Orient ou bien encore en Asie du Sud-Est, la dégradation et l'élévation du niveau de la mer pourraient entraîner le déplacement d'un milliard de personnes.

Le manque d'eau affectera environ deux milliards de personnes. L'agriculture ne sera plus viable dans les régions subtropicales. Les récoltes mondiales auront diminué d'un cinquième. Et la population entière de la planète sera alors exposée à des risques de pandémies...

Terribles, ces infos extraites d'une étude australienne de 2019 (*Existential climate-related security risk : A scenario approach*) réalisée par David Spratt, directeur de recherche à Breakthrough, et Ian Dunlop, ancien cadre de l'industrie des énergies fossiles. Bien évidemment, ce cauchemar annoncé est construit sur

un scénario catastrophique avec pour approche la prise en considération tout ce qu'il pourrait arriver de pire, si rien n'est fait pour limiter le réchauffement climatique. Bref, s'il fait peur, il ne tient pas trop la route sur le plan scientifique.

### IL N'Y A PAS DE FATALITÉ

Nous n'en sommes pas là même si aujourd'hui déjà, le dérèglement climatique induit par l'Homme a des conséquences sur la nature et affecte la vie de milliards de personnes dans le monde, à des niveaux bien différents d'un continent à l'autre. Les canicules de ces dernières années en sont une illustration. Mais il se fait des choses dans tous les domaines en faveur de la planète.

Et rien n'est perdu si dans la décennie à venir, des décisions allant dans le bon sens sont prises. Il importe assurément de faire beaucoup plus encore pour contenir le réchauffement climatique en dessous de 1,5 ou 2°C. Ce n'est pas grand-chose a priori. Et pourtant cela implique de tout repenser : la façon de produire, de consommer, de se déplacer, de produire de l'énergie... D'investir aussi massivement pour toujours innover. Dans un rapport, le GIEC (Groupe intergouvernemental

sur l'évolution du climat) évalue les investissements nécessaires dans le système énergétique à 2 400 milliards de dollars par an entre 2016 et 2035, par exemple. « Un coût qu'il faut mettre en regard avec le coût, bien plus élevé, de l'inaction », soulignent les scientifiques.

“

**Les êtres humains ont du mal à se projeter, dans un avenir qui soit bon ou mauvais, en intégrant des échelles de temps qui les dépassent, ce qui est le cas pour les évolutions climatiques**

”

### FAUT PAS RÊVER

Cela dit, il ne faut pas se leurrer. Si la réaction « collective » est un peu laxiste, cela risque effectivement de se compliquer sérieusement dans les prochaines décennies, en allant crescendo. L'humanité ne s'éteindra pas dans 30 ans, mais d'ici un siècle ou deux ? Dans 500 ans ? Qui sait ?



évolutions climatiques. Comme il n'y a pas non plus de danger immédiat (la catastrophe), nous avons aussi tous tendance à nous focaliser sur notre propre confort (immédiat). Surtout que nos efforts en faveur de l'environnement ne s'accompagneront pas de bénéfices à court terme. Autrement dit, nous avons d'autres problèmes à régler. Le sociologue américain George Marshall, auteur de l'ouvrage intitulé *Don't Even Think It : Why our Brains Are Wired to Ignore Climate Change*, paru il y a près de 10 ans, parle de syndrome de l'autruche. Notre cerveau serait formaté pour minimiser les risques encourus. Cette appétence pour la dédramatisation est d'autant plus vive que la menace est floue, même invisible.

À force d'entendre quotidiennement, ou presque, parler de catastrophes – en des termes scientifiques, notamment –, nous nous habituons. Conséquences : l'anxiété s'apaise et on évite plus volontiers le sujet.

Et quand cela arrivera, les catastrophes évoquées supra sont en phase avec bon nombre d'études prédictives. Bien évidemment, elles n'arriveront pas partout, en même temps. Ce qui risque d'ailleurs, au-delà des mouvements de populations, d'attiser d'autres malheurs dont on parle moins, comme la multiplication des guerres.

Dans une étude, l'UNESCO estime que les conflits pourraient se multiplier autour des ressources naturelles, notamment l'alimentation, mais surtout l'eau. L'ONG prend notamment pour exemple ce qui s'est passé en Somalie en 2011. Lorsque, dans un contexte de guérilla, l'eau du pays est en partie passée sous le contrôle de l'armée avant d'être utilisée comme une arme.

### **ON Y PENSE ET PUIS ON OUBLIE**

Cela fait une trentaine d'années que le réchauffement climatique est évoqué.

Au fil des ans, des tonnes de rapports et études ont été réalisés. Des données peuvent être discutées et des analyses soulèvent des débats. Mais la planète est plutôt mal « engagée ». Un peu, beaucoup, passionnément, à la folie (pas du tout prétendent encore certains). À chacun son point de vue, mais il est clair que la Terre ne se porte pas de mieux en mieux, nul ne peut le nier.

Alors une question se pose tout de même. Pourquoi est-ce si compliqué de passer à l'action, à titre personnel s'entend, alors qu'il est possible d'agir avec efficacité, collectivement ? Pourquoi tardons-nous (pas tout le monde, heureusement) à modifier nos comportements ?

Ces questions ont fait l'objet d'études et diverses explications sont avancées. Elles mettent en lumière que les êtres humains ont du mal à se projeter, dans un avenir qui soit bon ou mauvais, en intégrant des échelles de temps qui les dépassent, ce qui est le cas pour les

---

“  
**L'UNESCO estime que les conflits pourraient se multiplier autour des ressources naturelles, notamment l'alimentation, mais surtout l'eau**  
 ”

---

Bon nombre de chercheurs recommandent d'ailleurs que la communication sur le réchauffement climatique se focalise davantage sur des exemples positifs, sur ce qui est fait et fonctionne plutôt que sur les catastrophes. Certes, nous sommes d'accord, dans ce registre, cet article est donc totalement « à côté de la plaque ». Dire ainsi les « choses » ne sert pas la « cause ». Mais le silence, non plus. ●



Horace, porteur du syndrome de Williams avec Emmanuelle Gaume, marraine de l'association, animatrice et productrice.

QUELQUES  
GÈNES  
EN MOINS,  
LA MÊME  
ENVIE  
D'ÊTRE  
AIMÉ.

© Guillaume de Barry

### Le syndrome de Williams

est une maladie génétique rare qui associe des malformations cardiaques, un retard de développement et des caractéristiques comportementales et physiques.



**Autour des Williams**

Association du syndrome de Williams & Beuren

Pour soutenir la recherche [autourdeswilliams.org](http://autourdeswilliams.org)

Organiser les événements  
plus durables

# GREEN. EVENTS

Une offre pour les associations, communes, syndicats, fédérations, clubs, offices régionaux de tourisme, parcs naturels, etc. , avec l'objectif de réduire l'impact des événements sur l'environnement et le climat.



Infos sur: ➔ [www.greenevents.lu](http://www.greenevents.lu)

- Accompagnement individualisé
- Workshops
- Logo Green Events pour vos événements

Green Events - une initiative du Ministère de l'Environnement, du Climat et du Développement durable.



LE GOUVERNEMENT  
DU GRAND-DUCHÉ DE LUXEMBOURG  
Ministère de l'Environnement, du Climat  
et du Développement durable

Coordination et Conseil



# Anastasia Chaguidouline

## EN DIALOGUE ARTISTIQUE

Commissaire d'expo, critique d'art, traductrice, Anastasia Chaguidouline, 30 ans cette année, a plusieurs cordes à son arc. Jonglant avec les langues, aimant la lecture et la performance, elle a pour philosophie de vie « être ouverte à tout ». Elle a pris les rênes de la programmation culturelle du Cercle Cité l'an dernier. Elle se raconte lors d'une rencontre conviviale au légendaire café Interview qui a marqué l'adolescence de cette jeune femme féministe et engagée.

TEXTE : KARINE SITARZ

*Anastasia Chaguidouline*



**Où avez-vous grandi ? Qu'est-ce qui a marqué votre enfance ?**

Je suis née à Brême, la langue allemande m'est d'ailleurs chère, c'est la première que j'ai apprise et elle reste ma principale langue d'écriture et de lecture. Je suis arrivée vers 4-5 ans au Luxembourg, j'y ai grandi, mais à l'époque, je voyageais beaucoup avec mon père, chanteur d'opéra, et cela a marqué mon enfance. Au lycée de l'Athénée que je fréquentais, je me suis vite sentie étriquée dans un pays que je trouvais trop petit pour mes idées. Je le quittais donc à chaque colocation possible...

**Vous dites être « un lien entre cultures occidentale et orientale », c'est-à-dire ?**

Mes parents viennent d'Union soviétique, de la Russie d'aujourd'hui, mais mes racines sont mixtes, polonaises et tatares, russes et ukrainiennes, avec un mélange de religions et de cultures, c'est fascinant. L'Union soviétique était d'ailleurs surprenante, un mélange de tellement de choses qui n'allaient pas bien ensemble. Mais on a rasé les cultures... Pendant mon adolescence, je n'étais pas en paix avec cela, je voyais que ma famille était très européenne, que mon père voyageait partout en Europe, j'étais heureuse d'être née en Allemagne et d'en partager la culture et même si je



parlais russe à la maison, j'avais une grande distance avec cette langue. Quand j'ai commencé mes études, j'ai soudain compris que je ne pouvais pas me débarrasser d'elle et qu'au lieu de la voir comme une contrainte, je pouvais la prendre comme un lien et en faire un atout. À Zurich, j'avais commencé à travailler avec des artistes russes dissidents, en exil en Europe ou militants à Saint-Petersbourg, j'étais contente de faire découvrir leur art au public.

### Comment est née votre passion pour l'art ?

D'abord à travers mon père et l'opéra qui est un art complet. J'y suis revenue pendant mes études alors que j'étais focalisée sur la performance et son côté pluridisciplinaire. Mais ma rencontre avec l'art contemporain date du lycée et d'une sortie au Casino Luxembourg où j'ai rencontré Kevin Muhlen, alors curateur, que j'ai interrogé sur ce métier. Lors de mes études à La Haye, je me suis passionnée pour le travail d'amis artistes et j'ai compris que je voulais accompagner les artistes et écrire sur l'art.

### Vous jonglez avec sept langues. Le plurilinguisme, une nécessité ou une passion ?

Une passion née d'une nécessité. Arrivée ici toute petite, j'ai dû apprendre le luxembourgeois. Le russe, avec lequel je communiquais avec mes parents, je ne l'ai jamais oublié. Vouloir parler avec les gens et pouvoir lire en langue originale, moi qui adore la littérature, m'a poussée à en apprendre

d'autres, l'anglais puis, grâce à mon père, l'italien puis l'espagnol à l'école... Enfin, quand je suis arrivée aux Pays-Bas, il était hors de question de ne parler que l'anglais !

### Curatrice, médiatrice, critique d'art, traductrice... comment finalement vous définissez-vous ? Vous vous dites aussi nomade...

Nomade, je l'ai été très longtemps, je ne savais pas où était mon pays... Pendant mes études, j'ai beaucoup travaillé en médiation, j'écrivais aussi pour des journaux... Quant à la traduction, j'ai commencé dès 16 ans pour me payer des extras. Toutes ces activités sont complémentaires, mais commissaire d'exposition est ce que j'ai toujours voulu faire et c'est devenu mon métier.

J'aime aussi écrire sur les expos, c'est un privilège et cela rend humble. Récemment, Ingo Niermann, auprès de qui j'ai appris à écrire, m'a demandé si j'écrivais ! L'écriture restera toujours dans ma vie.

### Pourquoi avoir (re)posé vos bagages au Luxembourg en 2021 ?

On était en plein Covid, j'étais à deux doigts de commencer un doctorat à Amsterdam, quand le Casino Luxembourg m'a proposé un remplacement. Je m'y suis occupée de programmation pour tout ce qui est performance événementielle, cela me parlait. J'ai trouvé que le Luxembourg avait changé, il était plus international, plurilingue, la culture y avait explosé. À côté de cela, j'y apprécie toujours la proximité avec les amis, ce sentiment d'être ensemble et le fait de se sentir en sécurité

en tant que femme.

### Vous êtes devenue responsable de la programmation culturelle du Cercle Cité en juin 2022. Que vous apporte cette nouvelle expérience ?

Avec mon activité free-lance, ce qui me manquait surtout, c'était le travail d'équipe. Je suis aussi contente de pouvoir assurer le commissariat de quelques expos, comme en ce moment avec celle dédiée à David Lynch et il y en aura une autre en fin d'année. C'est mon domaine d'expertise, c'est ce que j'aime faire.

“

**Si les voyages et l'opéra ont fait naître mon intérêt pour la culture, mon attrait pour l'art contemporain est né ici, de la scène luxembourgeoise**

”

### Y a-t-il un(e) artiste qui vous a plus particulièrement marquée ?

L'artiste suisse Miriam Cahn (ndlr : actuellement au Palais de Tokyo) me touche, je l'ai découverte à la documenta 14 de Cassel où j'ai travaillé, je me rappelle d'une salle avec ses peintures et dessins, ils traitaient de la violence faite aux femmes. Avec beaucoup d'empathie, l'artiste demande : « könnteichsein ». C'est très fort. ●

## Questions à la volée

#### UN COUP DE CŒUR :

*L'opéra « La Bohème » de Puccini, la musique, l'histoire, le style de vie qu'il évoque.*

#### UN COUP DE GUEULE :

*L'intolérance, dans tous les domaines.*

#### UN HOBBY :

*Cuisiner, j'adore faire du kimchi.*

#### UNE DESTINATION :

*Le Cambodge découvert récemment et que je recommande.*

# « LA CRÉATIVITÉ SE CULTIVE. ELLE NE SE DÉCRÈTE PAS ! »

Quelles démarches novatrices le Luxembourg et les acteurs du secteur proposent-ils dans leurs offres touristiques ? Le directeur de l'École d'Hôtellerie et de Tourisme du Luxembourg (EHTL) de Diekirch revient sur la dynamique actuelle de la destination Luxembourg. Selon lui, la modernité, l'innovation et l'ambition sont des valeurs essentielles dans les domaines de l'hospitalité que sont le tourisme et la gastronomie.

TEXTE : MARC AUXENFANTS

Michel Lanners



Tourisme de mémoire, tourisme actif et nature, vélo et randonnées, tourisme culturel... Ces dernières années, le Luxembourg multiplie les initiatives novatrices pour proposer des offres touristiques attractives et différenciatrices. Michel Lanners, directeur de l'École d'Hôtellerie et de Tourisme du Luxembourg (EHTL) de Diekirch, revient sur la dynamique actuelle de la destination Luxembourg, ses attractions majeures et ses acteurs.

**Michel Lanners, quel état des lieux dressez-vous de l'offre touristique luxembourgeoise actuelle ?**

Elle n'est pas une ; elle est plurielle !

Il existe en effet une pluralité d'offres, de la part de multiples acteurs du secteur, en réponse à la multitude d'intérêts et de demandes touristiques. Certains visiteurs pratiquent le tourisme de mémoire, écologique ou géographique pour découvrir la nature. D'autres le tourisme des capitales ou sportif. D'autres encore viennent spécifiquement au Luxembourg pour participer à des événements comme l'ING Night Marathon Luxembourg ou le DKV Urban Trail Luxembourg. La liste n'est pas exhaustive.

Aussi, le pays essaie d'être présent dans de multiples créneaux touristiques : sport, nature, sites historiques, valorisation du patrimoine... Comme Esch capitale européenne 2022 qui a valorisé les anciennes friches industrielles du Sud. Il existe donc une dynamique multicanal pour mettre en valeur les atouts du Luxembourg, y compris en innovant. Par exemple, via les technologies de réalité virtuelle ou augmentée, pour les visites de sites et de musées.

**Peut-on également parler de tourisme hôtelier et gastronomique au Luxembourg ?**

Un tourisme de la gastronomie existe certainement : comme avec le meilleur restaurant végétal du monde\*, La Distillerie, au château de Bourglinster. Son chef René Mathieu est un attracteur tou-

ristique qu'on ne peut ignorer. Mais ce tourisme gastronomique existe aussi à un niveau moins exceptionnel : je pense par exemple aux efforts des responsables du Gault & Millau pour promouvoir la gastronomie au Luxembourg. C'est pour nous une démarche extrêmement utile et précieuse. Des adresses sont ainsi mises en valeur, même si ce n'est pas le très haut de gamme. Pour moi, le touriste gastronomique recherche avant tout l'exceptionnel. Et René Mathieu est certainement l'adresse exceptionnelle du Luxembourg.

**Comment décririez-vous la créativité des propositions touristiques luxembourgeoises ?**

Je compare souvent le Luxembourg à d'autres pays d'Europe. L'Écosse se met ainsi en valeur avec très peu d'atouts comme le whisky ou la beauté des paysages. Ses acteurs touristiques y arrivent très bien grâce à une cohérence et à une logique dans l'offre, que vous retrouvez aussi dans leurs guides touristiques. De même, les Suisses savent vendre leur pays. Tout simplement à travers une certaine constance dans la présentation de l'attractivité touristique.

Depuis quelques années, le Luxembourg réussit à établir un fil conducteur clair dans son offre touristique.

\*ndlr : selon les prix We're Suart

# RG

..... NOUVEAU À LUXEMBOURG .....

**Chocolatiers - Torréfacteurs  
Artisans & Créateurs d'arts sucrés**



**Des chocolats  
du bout du monde !**

Vivez un véritable voyage gustatif grâce à la **Chocolaterie RG**. À chaque bouchée, découvrez des saveurs et des textures différentes de celles que vous connaissez déjà. Il suffit de le goûter pour être conquis.

**Pour Pâques...**

Vous pourrez rencontrer Gabriel, le fondateur, sur **son pop-up store à Esch-sur-Alzette, au 121 rue de l'Alzette, du mardi au samedi de 11h à 18h, jusqu'au 27 mai**. Il y dévoile avec passion ses créations pour Pâques ainsi que sa gamme de produits de qualité.

.....

3 Rue des Jardins L-4741 Pétange  
Tél. : 661 556 455  
[www.chocolaterie-rg.lu](http://www.chocolaterie-rg.lu)



La marque touristique Luxembourg est désormais beaucoup plus visible. Dans les années 70 nous étions des « touristes » dans l'activité touristique. Depuis 10-12 ans, la démarche s'est véritablement professionnalisée, avec une professionnalisation du pilotage du secteur. La promotion du Luxembourg avec son slogan « Let's make it happen » diffuse les valeurs du pays. Son logo (X tricolore) est désormais aussi identifiable que la croix blanche sur fond rouge suisse.

### **Comment l'EHTL s'inscrit-elle dans cette démarche de professionnalisation touristique ?**

Après le COVID, les cursus en tourisme étaient morts : vous ne pouvez pas vous imaginer le nombre d'étudiants qui ne se sont plus inscrits dans les filières touristiques ! Que ce soit au Portugal, en France, en Allemagne... Partout cela a été la catastrophe, les classes ont fondu comme neige au soleil.

Une de mes plus grandes satisfactions est d'avoir en très peu de temps réussi à rénover et à simplifier la formation initiale en tourisme : en allongeant aussi sa durée à 4 ans, en élargissant son champ d'intérêt à la communication et en y intégrant plus d'ambition. Avec la nouvelle formation rebaptisée « Tourisme et Communication », nous avons réussi à endiguer ce désintérêt, en associant ces deux compétences, qui se marient très bien. Car un pays qui ne sait pas communiquer ne peut être touristiquement attractif.

### **Dans ce contexte, en tant que directeur de l'EHTL, quel modèle d'école vous inspire ?**

Nous n'essayons pas de proposer une alternative supplémentaire aux démarches des autres acteurs du tourisme. Mais plutôt de comprendre, d'adhérer, d'associer, d'impliquer et d'intégrer au maximum le modèle de la politique du ministère du Tourisme dans notre école. Mon objectif est d'être cohérent avec la politique décidée et mise en place au niveau national. Au Luxembourg, le secteur compte toutefois beaucoup d'acteurs. Et j'espère que le ministère du Tourisme, qui est responsable de la politique touristique du Luxembourg, arrive à piloter tout cet écosystème.

### **Quelles valeurs l'EHTL transmet-elle sur le tourisme, notamment à travers ses formations ?**

Notre devise est "Striving for excellence" (ambitionner l'excellence). Nous essayons d'être modernes, innovants et ambitieux. La modernité : ne pas compter sur les savoirs d'hier, car tout change sans cesse. L'innovation, ce n'est pas seulement être réceptif, mais c'est aussi être critique. Et savoir se positionner dans une démarche constructive. Pour susciter l'ambition, l'école doit donner un maximum d'opportunités aux jeunes, afin qu'ils



puissent être motivés durant leur apprentissage et envisager des carrières professionnelles intéressantes. Cela nous a jusqu'à présent bien réussi.

### **Qu'est-ce que l'innovation en hôtellerie et en tourisme selon vous ?**

La créativité se cultive ; elle ne se décrète pas ! Surtout chez les jeunes : il faut leur faire comprendre ce qu'est la créativité et ne pas exiger d'être créatif. Ceci s'applique aussi aux enseignants. Je suis très content d'avoir un petit groupe d'enseignants réactifs et très dynamiques, qui participent à ces réformes curriculaires en collaboration avec les experts du tourisme... Et qui peuvent apporter un autre point de vue, une autre vision et d'autres motivations dans leur enseignement. Ces profs ne se voient pas comme des prestataires de programmes et de contenus scolaires, mais comme des acteurs, des parties prenantes : à la fois dans leur classe, mais aussi au niveau du tourisme et de l'hôtellerie du pays. Les meilleurs cours restent ceux qui ne se déroulent pas en classe, mais dans un autre contexte. Aussi, j'encourage beaucoup les visites

sur le terrain et les rencontres avec des professionnels. Par ailleurs, notre école essaie de promouvoir les compétences dans le monde de l'hospitalité, c'est-à-dire tout ce qui est en relation avec un service client. Le tourisme, c'est un service client, tout comme la gastronomie, qui offre aussi une autre prestation : la production de mets et de repas.

### **Dans ce domaine, quel serait un événement marquant du Luxembourg, qui met en valeur la créativité et l'innovation ?**

L'EXPOGAST : c'est l'une des cinq ou six plus grandes manifestations mondiales dans le domaine de la gastronomie. Et avec elle la Villeroy & Boch Culinary World Cup, l'une des plus grandes et des plus importantes compétitions culinaires au monde.

L'événement organisé par le Vatel-Club Luxembourg est une opportunité exceptionnelle de mettre le Luxembourg en valeur. Luxexpo et la Chambre de Commerce ont bien compris l'intérêt de soutenir cet événement. Pour cette occasion, nous avons quasiment fermé l'école pendant

une semaine. Les élèves étaient sur place au Kirchberg de 8h00 à 22h00 : certains ont accueilli les équipes ou les VIP, d'autres étaient présents sur les stands de l'EHTL et du ministère du Tourisme, d'autres étaient en cuisine pour s'occuper du catering des professionnels sur place, ou bien servir les mets réalisés par les équipes en compétition (entre 700 et 900 plats de très haute qualité).

“

**Le tourisme, c'est un service client, tout comme la gastronomie, qui offre aussi une autre prestation : la production de mets et de repas**

”

Ce fut pour eux une découverte et une expérience hautement formatrices, professionnalisantes et motivantes. Les enseignants ont encadré les élèves. L'EXPOGAST a été notre marathon ING à nous ! ●

56 route de Trèves 🦋 L-6793 Grevenmacher 🦋 T. +352 75 85 39 🦋 papillons@elisabeth.lu 🦋 schmetterling.lu

# JARDIN DES PAPILLONS



ACHETEZ ET  
COMMANDEZ VOS  
LIVRES AU  
JARDIN DES PAPILLONS!

1<sup>ER</sup> AVRIL AU 31 OCTOBRE  
JARDIN, SHOP ET BRASSERIE  
SONT OUVERTS DE 9H À 17H

Réservez vos tickets en ligne sur [www.papillons.lu](http://www.papillons.lu)



  
Papierleksgaart depuis 1989  
[www.papillons.lu](http://www.papillons.lu)



  
elisabeth  
am sozialen déngscht zu lëtzebuerg

*Raphaël Halet*



# RAPHAËL HALET : LA LEÇON DE PERSÉVÉRANCE DU LANCEUR D'ALERTE

Le 14 février, la Cour européenne des droits de l'homme a condamné le Luxembourg pour violation de la liberté d'expression de Raphaël Halet, l'un des deux lanceurs d'alerte des LuxLeaks. C'est l'épilogue d'un combat de 10 ans mené par le Lorrain contre l'injustice fiscale et pour la reconnaissance de sa bonne foi.

TEXTE : FABIEN GRASSER | PHOTOGRAPHIE : JEAN-CHRISTOPHE VERHAEGEN

« Mon message est qu'il ne faut jamais abandonner quand une cause est juste » : le 14 février dernier, la Cour européenne des droits de l'homme (CEDH) a donné raison à Raphaël Halet, l'un des lanceurs d'alerte du scandale d'évasion fiscale LuxLeaks. Les magistrats de Strasbourg ont condamné le Luxembourg pour violation de la liberté d'expression de l'ancien employé de PWC. Épilogue judiciaire d'une affaire commencée en 2012, plus d'une décennie au cours de laquelle le Lorrain a fait preuve d'une persévérance à toute épreuve pour faire reconnaître l'intérêt général de son combat. « Ce qui me fait le plus plaisir, c'est de voir la plus haute instance juridique reconnaître que tous les arguments et informations que j'ai apportés étaient justes, non contestés et nécessaires au débat démocratique », réagit-il à la sortie de la salle d'audience de la CEDH, après avoir pris connaissance de l'arrêt.

La vie de Raphaël Halet bascule en mai 2012 lors des premières révélations sur les tax-rulings luxembourgeois, dans l'émission *Cash Investigation*. L'enquête, diffusée sur France 2, se base sur 10.000 documents issus de PWC Luxembourg.

Ils montrent comment le cabinet de conseil négociait au nom de multinationales et pour elles des décisions fiscales anticipées – les tax rulings – avec l'administration luxembourgeoise. Ces montages complexes, appelés rescrits fiscaux en français, étaient utilisés par de grands groupes pour échapper aux impôts dans les pays où ils réalisaient leurs bénéfices. Parmi les bénéficiaires, des noms connus comme Amazon, Prada, Apple ou IKEA. Nombre de ces entreprises n'ont alors pas de réelle activité au Grand-Duché, se contentant souvent d'une simple adresse hébergée par des sociétés spécialisées dans la domiciliation.

Devant sa télé, Raphaël Halet comprend qu'il participe bien malgré lui à ce lucratif système de « boîtes aux lettres » par lequel des multinationales échappent à des dizaines de milliards d'euros d'impôts, au détriment des recettes publiques de nombreux États. Employé frontalier au département « Tax » de PWC, il se trouve au cœur du réacteur.

Il y scanne et archive les documents fiscaux des multinationales. Sans en

aviser sa famille ou ses proches, il contacte le journaliste français Edouard Perrin, auteur de l'enquête de *Cash Investigation*. À l'issue de plusieurs échanges, il lui transmet les déclarations fiscales de 14 multinationales.

Contrairement aux premiers documents difficiles à décrypter pour un profane, ceux-ci montrent concrètement les sommes en jeu. Un argument que la justice luxembourgeoise refusera de prendre en compte, comme le montre la suite. En attendant, ces nouvelles révélations font l'objet d'un second volet de *Cash Investigation* sur les rulings luxembourgeois, diffusé en juin 2013.

## **UN ACCORD SECRET ET MENAÇANT**

Le 5 novembre 2014, la foudre s'abat sur le Luxembourg : ce jour-là, 40 médias dans le monde font éclater le scandale dans une enquête internationale qu'ils baptisent « LuxLeaks ». Fédéré par le Consortium international des journalistes d'investigation (ICIJ), ce travail de longue haleine vient encore écorner l'image du pays, déjà considéré comme un paradis fiscal. Il met en évidence son implication

dans l'industrie de l'évasion fiscale, l'un des moteurs de l'accroissement des inégalités au niveau mondial.

Dans le même temps, une autre histoire s'écrit en coulisses. PWC a identifié le premier lanceur d'alerte qui avait fait fuiter des dizaines de milliers de documents. Il s'agit du Vosgien Antoine Deltour, un auditeur qui a quitté la société en octobre 2010. Il est inculpé par la justice luxembourgeoise le 14 novembre 2014 pour vol de données. Il rompt l'anonymat dès le lendemain en prenant la parole dans les médias. Le journaliste Edouard Perrin est également poursuivi pour son travail journalistique.

Mais il faut attendre le 26 mai 2016 et l'ouverture du procès en première instance, devant le tribunal de Luxembourg, pour voir apparaître le nom de Raphaël Halet, le second lanceur d'alerte, resté jusque-là dans l'ombre. Et pour cause. Après une perquisition à son domicile en Moselle, fin 2014, PWC lui fait signer un accord secret actant son licenciement et l'obligeant au silence. Le cabinet l'assure qu'il ne sera pas poursuivi en justice à condition qu'il ne parle jamais de son rôle dans l'affaire. Au cas contraire, il s'expose au paiement de 10 millions d'euros de dommages. Une pression énorme pèse sur ses épaules. Mais le deal est rompu par la justice luxembourgeoise qui l'inculpe malgré tout en janvier 2015. À l'issue d'un procès très médiatisé, Raphaël Halet et Antoine Deltour, qui encourageaient de lourdes peines, sont condamnés à des amendes minimales et à de la prison avec sursis. Tous deux font appel du jugement. En seconde instance, le journaliste est définitivement acquitté, mais les deux lanceurs d'alerte à nouveau condamnés. Les magistrats reconnaissent bien que les deux hommes ont agi de bonne foi. Ils jugent néanmoins le préjudice subi par PWC supérieur à l'intérêt des révélations, alors même que le scandale

LuxLeaks rebat les cartes de la fiscalité internationale, introduisant de nouvelles règles pour les entreprises et les États.

---

“  
**On a payé physiquement,  
 on a payé mentalement.  
 Et dans une telle affaire,  
 c'est tout l'environnement  
 familial qui est impacté**  
 ”

---

### **LE PRÉJUDICE DE PWC JAMAIS CHIFFRÉ**

Les deux anciens employés du cabinet d'audit se pourvoient en cassation dans l'espoir de voir la justice luxembourgeoise enfin reconnaître leur statut plein et entier de lanceur d'alerte. Ce sera chose faite en janvier 2018 pour Antoine Deltour. Mais pas pour Raphaël Halet dont le pourvoi est rejeté, toujours au motif que la divulgation de déclarations fiscales n'a rien apporté de neuf et significatif au débat après les premières révélations. Raphaël Halet apparaît alors totalement isolé. Mais pas résigné, car il ne peut accepter ce jugement de Salomon, le condamnant tout en reconnaissant qu'il a agi dans le seul but de lancer l'alerte. Il introduit un recours devant la CEDH. En mai 2021, celle-ci conclut cependant à la non-violation de l'article 10 sur la liberté d'expression de la Convention européenne des droits de l'homme, sur le fondement de laquelle il attaque le Grand-Duché. La partie semble définitivement perdue, si ce n'est la mince chance d'obtenir un renvoi de l'affaire devant la grande chambre de la CEDH. Le renvoi est accepté. L'ultime acte de ce long combat judiciaire

se joue donc le 14 février dernier sous la grisaille de la capitale alsacienne, où siège la juridiction supranationale. La grande salle d'audience de la CEDH est quasiment déserte : seuls Raphaël Halet, son épouse et ses enfants sont présents, aux côtés d'une petite poignée de journalistes. On est loin de l'effervescence des procès au Luxembourg, où les lanceurs d'alerte étaient bruyamment accueillis par leurs soutiens, parfois plusieurs centaines de personnes.

La lecture de l'arrêt par la juge irlandaise Síofra O'Leary prend moins de cinq minutes. Il conclut à la violation de la liberté d'expression de Raphaël Halet et condamne en outre le Luxembourg à lui verser 15.000 euros pour dommage moral et 40.000 euros au titre des frais de justice. L'arrêt enrichit avantageusement la jurisprudence en faveur des lanceurs d'alerte, renforçant le droit pour un salarié d'une société privée à révéler des pratiques couvertes par le secret professionnel quand il les juge illégales ou douteuses. « Le signal pour les multinationales et les États est que, à l'avenir, ils nuiront à leur image s'ils s'attaquent à un lanceur d'alerte », se réjouit Raphaël Halet. « C'est aussi le message d'espoir que j'ai voulu donner en allant au bout de la procédure. »

Les déclarations fiscales de multinationales « connues du grand public » ont apporté « un éclairage nouveau, dont il convient de ne pas minorer l'importance dans le contexte d'un débat sur l'évitement fiscal, la défiscalisation et l'évasion fiscale », estime la CEDH, écartant ainsi les arguments de la justice luxembourgeoise. Les magistrats européens reconnaissent un préjudice pour l'image de PWC mais soulignent qu'il n'a jamais été clairement établi. Dans les faits, le cabinet a vu son chiffre d'affaires doublé en dix ans, passant de 260 millions d'euros en 2012, année des premières révélations, à plus de 500 millions en 2022.





## **« C'EST UN PAYS QUI A ÉTÉ MIS EN DÉROUTE »**

La CEDH ayant examiné le fond de l'affaire, elle évalue aussi sérieusement la politique fiscale du Grand-Duché : « La divulgation a contribué à dresser un tableau des pratiques fiscales en vigueur au Luxembourg, de leur impact à l'échelle européenne ainsi que des stratégies fiscales mises en place par des sociétés multinationales de renom pour déplacer artificiellement des bénéfices vers des pays à faible imposition et, ainsi, éroder les assiettes fiscales d'autres États. » Pour Raphaël Halet, « cet arrêt montre qu'un citoyen peut avoir raison de se battre contre un paradis fiscal ou une multinationale ». « C'est un pays qui a été mis en déroute, un paradis fiscal au sein de l'Europe », insiste-t-il. Pour les lanceurs d'alerte des LuxLeaks, la victoire est totale et définitive. Mais à quel prix ? « On a tous gagné sur le fond, mais

sur la forme c'était des années de galère et d'une certaine manière nous avons payé chèrement nos révélations », dit Antoine Deltour, contacté au lendemain de la décision de la CEDH. « On a payé physiquement, on a payé mentalement, on a payé financièrement. Et dans une telle affaire, c'est tout l'environnement familial qui est impacté », nous confirme Raphaël Halet. Il évoque ces années d'angoisse et de lendemains incertains, surmontés d'abord grâce à l'appui inconditionnel de son épouse Sophie, mais aussi des milliers d'anonymes et célébrités qui ont témoigné leur soutien. Pour mobiliser et sensibiliser le public à l'injustice de l'évasion fiscale, « j'ai participé à d'innombrables débats et conférences alors que ce n'est pas du tout dans ma nature de m'exposer », raconte-t-il. Comme Antoine Deltour, il a organisé des campagnes de dons pour faire face aux frais de défense. « Les dommages accordés par la CEDH couvrent à peine

le quart des dépenses », assure Raphaël Halet. « Malgré les vicissitudes, les hauts et les bas qu'on a connus pendant ces onze années, ça valait le coup », veut-il croire. Alors que le fisc luxembourgeois accordait chaque année des milliers de tax-rulings avant les révélations, ce nombre est tombé à moins de 60 aujourd'hui. Pour Raphaël Halet, la décision de la CEDH signe « la fin d'un parcours », mais pas celle de son combat pour l'équité : « Rien qu'en France, l'évasion fiscale, ce sont 80 à 100 milliards d'euros d'impôts non payés chaque année, alors qu'on met le pays sens dessus dessous pour un déficit de 15 milliards sur les retraites. La lutte contre l'évasion fiscale doit être une priorité politique et de développement économique... » Sur les réseaux sociaux, Raphaël Halet accompagne désormais ses posts sur l'évasion fiscale du hashtag « Never give up ». C'est bien le message : n'abandonne jamais ! ●

# ALEBA

# DEVIENT

# ALEBA

UN SYNDICAT **POUR TOUS**

Le syndicat **ALEBA** devient l'**A**ssociation  
**L**uxembourgeoise pour tous les  
**E**mployés ayant **B**esoin d'**A**ssistance

/ Pour toujours mieux vous défendre !

f in

Plus d'infos  
sur [www.aleba.lu](http://www.aleba.lu)



# ALEBA SE SYNDIQUER EST UNE NÉCESSITÉ

L'ALEBA, syndicat historique de la place financière de Luxembourg, devient un syndicat pour tous et s'ouvre aux autres secteurs. Valeurs, nouveaux défis et moyens mis en place : Sandra Carvalho, en charge des Délégations du Personnel au sein de l'équipe Coordination présente la nouvelle ALEBA

## UNE AMBITION NATIONALE EN RESTANT UN SYNDICAT À TAILLE HUMAINE

Depuis le 21 mars 2023, l'ALEBA a officialisé son ambition nationale de s'ouvrir à tous les secteurs du Grand-Duché de Luxembourg. Son identité se renouvelle : auparavant Association Luxembourgeoise des Employés de Banque et Assurance, elle devient l'Association Luxembourgeoise de tous les Employés ayant Besoin d'Assistance. « Depuis des années, des salariés d'autres secteurs que la finance ont rejoint notre syndicat, car ils cherchaient justement un syndicat politiquement indépendant. Donc la demande est là depuis très longtemps ! Aujourd'hui, c'est officiel : l'ALEBA devient un syndicat pour tous ! » note Sandra Carvalho. Politiquement neutre, l'ALEBA entend devenir un syndicat national et proposer une alternative aux deux autres syndicats politisés. Intégrité, collaboration, équité, justice sociale, inclusion et diversité sont les valeurs fortes qui forment l'ALEBA depuis plus d'un siècle.

« Bien que nous souhaitions devenir un syndicat multisectoriel, nous sommes, et resterons, le seul syndicat centré sur l'humain », souligne la coordinatrice. Il est essentiel de comprendre les besoins et attentes des femmes et des hommes, résidents ou frontaliers, qui travaillent au Luxembourg afin de



faire face aux problèmes actuels et futurs. La Commission des Frontaliers a pour but de permettre aux frontaliers de s'exprimer d'une seule voix. Un rendez-vous mensuel a lieu pour que les salariés puissent se réunir et nous transmettre leurs revendications. Les décisionnaires sont toujours très contents à l'idée de dialoguer avec un syndicat neutre et à l'écoute et ainsi trouver des solutions concrètes. L'ALEBA voue une réelle importance au dialogue social, notamment lorsqu'il s'agit de résoudre les tensions entre la délégation et la direction.

## UNE AMBITION INTERGÉNÉRATIONNELLE

L'ALEBA porte aussi une volonté de conscientiser les jeunes à travers une offre pour les adhérents de moins de trente ans.

Pour ces derniers, la cotisation d'un montant de 14,95 €, est gratuite. Le but est d'amener les jeunes travailleurs, de tous les secteurs, à s'intéresser au syndicalisme. L'ambition est également de les protéger et les aider dès leur entrée dans le monde du travail. « Il est essentiel de valoriser le syndicalisme auprès des jeunes afin de protéger les acquis sociaux, et surtout transmettre les valeurs syndicales aux générations suivantes pour qu'à leur tour elles préservent un monde du travail équitable », commente Sandra Carvalho. Les personnes sujettes aux discriminations (licenciement au retour du congé parental, droit des personnes en situation de handicap...) trouveront une oreille attentive dans les moments les plus complexes. « Chaque cas est unique. Il n'y a pas de schéma préconçu dans notre traitement des problématiques ». Il existe aussi un pôle psychosocial. Sensible et très alerte aux risques psychosociaux (stress, burn-out, dépression) des travailleurs, l'ALEBA accompagne ses membres pour trouver une solution adéquate.



ALEBA

Adhésion : 14,95 euros par mois

29 AV. Monterey, 2163 Luxembourg | Tél. : 223 228 1 | [www.aleba.lu](http://www.aleba.lu)

## 4 QUESTIONS AUX CANDIDATS AUX ÉLECTIONS COMMUNALES DE LA VILLE DE LUXEMBOURG

Le 11 juin auront lieu les élections communales au Luxembourg. Quels sont les enjeux de ce vote dans la ville de Luxembourg et quelles sont les priorités des partis ? Nous avons posé quatre questions aux candidats têtes de listes de la ville. Ils partagent avec nous leurs idées sur des thématiques essentielles comme l'accès au logement, la mobilité ou la sécurité. La participation des 70 % de résidents non-luxembourgeois que compte la Ville de Luxembourg pourrait être décisive, il n'est désormais plus nécessaire d'habiter depuis cinq ans dans le pays pour participer aux élections communales et il est possible de s'inscrire sur les listes électorales jusqu'au 17 avril.

---

TEXTE : ISABELLE CONOTTE



## LYDIE POLFER ET PATRICK GOLDSCHMIDT DU PARTI DP (DEMOKRATESCH PARTEI)

*Patrick Goldschmidt*



© Photothèque de la Ville de Luxembourg,  
Marc Wiltwert

### **Qu'allez-vous faire de différent (en priorité) par rapport à votre ancien mandat ?**

*Patrick Goldschmidt* : Un programme est prêt pour les six prochaines années avec de nouveaux projets dont la priorité est claire : la qualité de vie des gens qui habitent en ville, y travaillent ou y viennent comme touristes. Ce qui est important, c'est la mobilité avec des transports en commun efficaces, l'environnement avec des infrastructures sportives et des aires de jeux, le logement, et aussi faire face au sentiment d'insécurité qui a fait son apparition. La conception des quartiers de l'avenir sera différente, avec moins de voitures et un espace dédié aux piétons et à la mobilité douce.

### **Les fonds d'investissement qatari envahissent la ville, qu'en pensez-vous ? Quelle sera votre politique à ce niveau ?**

Lors de la crise financière, au niveau national, les autorités ont accueilli à bras

ouverts les investisseurs pour aider les banques et le secteur immobilier. Cela va au-delà d'une municipalité, au niveau communal, on ne va pas vérifier qui est bénéficiaire économique d'un projet. Faire en sorte que le PAG soit respecté, ça c'est une compétence du bourgmestre, comme faire construire ce qu'on veut en tant que ville, veiller au respect des autorisations, avoir toujours plus de logements.

### **Quel regard porter sur un pays qui ne peut plus loger ses nationaux ?**

Ces dernières années, les prix ont énormément augmenté au Luxembourg, en ville et dans les communes limitrophes. L'État promeut l'attractivité économique du pays donc des gens viennent habiter ici. Je préfère qu'on construise plus, et plus dense, pour que les prix diminuent éventuellement, et que tout le monde puisse acheter

au Luxembourg. Une question qu'il faudrait peut-être se poser, c'est celle de la nécessité de devenir propriétaire au lieu de rester locataire. Dans d'autres pays, le taux de propriétaire est beaucoup plus faible qu'ici.

### **Les cambriolages se multiplient au cœur de la ville de Luxembourg. Que pensez-vous, comme c'est le cas dans d'autres pays, de la mise en place d'une police municipale qui se déplacerait à pied ?**

Depuis la pandémie, la criminalité, les cambriolages et les incivilités augmentent en ville, on a davantage de mendicité. Je suis à 100 % pour une police municipale pour la capitale, sous les ordres du bourgmestre, et pour laquelle on pourrait mettre les moyens pour recruter plus de personnes, en complément de la police nationale dont on a besoin. ●

*Lydie Polfer*



© Ville de Luxembourg  
LaLa La Photo

**GABRIEL BOISANTÉ ET MAXIME MILTGEN DU PARTI LSAP (LËTZEBUERGER SOZIALISTESCH ARBECHTERPARTEI)**
*Gabriel Boisanté*


© Yves Kortum

**Qu'allez-vous faire de différent (en priorité) que l'équipe précédente ?**

*Gabriel Boisanté* : Notre priorité sera d'agir sur le logement qui fait sombrer dans la pauvreté et la précarité les plus faibles et les plus jeunes, participe grandement à la dissolution des classes moyennes et nuit à la cohésion sociale. Pour endiguer la spéculation sauvage et la rétention foncière, un nombre considérable de leviers auraient pu être actionnés comme la mobilisation des terrains de la ville et un investissement massif dans la création de logement. Le secteur public doit devenir un acteur principal dans la création de logements et la gestion d'un marché locatif abordable et assaini. Ensuite, se mouvoir en ville doit être sûr et rapide pour les voitures, les vélos et les piétons. On a 24 quartiers avec peu d'homogénéité des pistes cyclables et des zones non sécurisées.

**Les fonds d'investissement qatari envahissent la ville, qu'en pensez-vous ?**
**Quelle sera votre politique à ce niveau ?**

Au niveau légal et économique, on ne peut empêcher personne de venir et on a besoin d'investisseurs qui créent des richesses dans l'industrie, les arts, les services ou le développement immobilier, qu'ils soient qatari ou autres. Le souci, c'est que l'investissement étranger massif vient du haut taux de rentabilité immédiat des investissements fonciers (ou de l'intérêt fiscal certain) et pose un problème moral : pouvoir payer n'importe quel prix contribue à l'augmentation du prix du foncier et du m2 construit.

**Quel regard porter sur un pays qui ne peut plus loger ses nationaux ?**

Entre honte et tristesse. Je n'ai pas honte de mon pays, mais honte qu'on n'ait pas encore collectivement trouvé la solution, ou triste car on a trouvé cette solution et

on ne la met pas en oeuvre par manque de courage et d'ambition.

**Les cambriolages se multiplient au cœur de la ville de Luxembourg. Que pensez-vous, comme c'est le cas dans d'autres pays, de la mise en place d'une police municipale qui se déplacerait à pied ?**

Je suis pour et ceci pour arrêter de considérer que la sécurité n'est pas un problème, ou qu'elle relève du ministre. C'est un problème d'urbanisme. Une police municipale avec un cadre de compétences, des formations et un rapport hiérarchique avec les forces de police ferait une grosse différence avec les organismes de sécurité privée engagés par la Ville. Les cambriolages sont, dans l'énorme majorité, le fait de bandes organisées et requièrent donc un travail d'investigation du ressort de la police nationale. •

*Maxime Miltgen*


© Maxime photo personnelle

## FRANÇOIS BENOY ET CLAUDIE REYLAND DU PARTI DÉI GRÉNG

### Qu'allez-vous faire de différent (en priorité) que l'équipe précédente ?

Pour garantir une qualité de vie élevée dans notre ville, il faut faire face à la hausse des inégalités et à la crise climatique. Les dernières années ont été marquées par l'inaction, c'est pourquoi nous proposons un renouveau politique avec une nouvelle équipe qui aura le courage politique pour mettre en œuvre des solutions ambitieuses, créer des quartiers attractifs, soutenir les concitoyen.ne.s dans leur vie quotidienne et rendre la Ville de Luxembourg accessible à tou.te.s.

Notre priorité sera de créer une ville verte avec des quartiers à haute qualité de vie, avec plus de verdure et d'arbres, plus d'espaces de rencontre, de commerces de proximité et de place pour les piéton.ne.s, ainsi qu'un réseau de pistes cyclables sûr, en enlevant le trafic de passage bruyant et polluant des quartiers.

### Les fonds d'investissement qatari envahissent la ville, qu'en pensez-vous? Quelle sera votre politique à ce niveau?

Le développement urbain ne doit pas être l'affaire de fonds de spéculation qui ne sont qu'à la recherche d'une rentabilité à court terme. Nous défendons un aménagement urbain qui se fait dans le dialogue avec les citoyen.ne.s et au service de tous les intérêts de la ville.

### Quel regard porter sur un pays qui ne peut plus loger ses nationaux ?

Au niveau national, de nombreux leviers sont mis en œuvre pour accélérer la construction de logements abordables. Si la ville de Luxembourg a lancé de grands projets ces dernières années, force est de constater qu'elle peine à les réaliser.

*Claudie Reyland et François Benoy*



© Sophie Margue

Nous voulons mettre la priorité sur le logement abordable et doubler le nombre de logements sociaux en ville en utilisant pleinement les fonds à la disposition de la commune et en créant un groupe de travail pour accélérer l'exécution des projets.

### Les cambriolages se multiplient au cœur de la ville de Luxembourg. Que pensez-vous, comme c'est le cas dans d'autres pays, de la mise en place d'une police municipale qui se déplacerait à pied ?

Afin de faire face à la criminalité, il faut adopter une politique transversale qui s'appuie tant sur un travail de police efficace que sur une meilleure prévention. Négligée pendant des décennies, la police a été renforcée, notamment avec une augmentation des effectifs et une présence accrue sur le terrain. Ces efforts doivent continuer. Réintroduire une police communale ne se ferait pas du jour au lendemain et prendrait beaucoup de temps, elle avait été supprimée en raison de son inefficacité. ●

**SERGE WILMES** DU PARTI CSV (CHRISTLICH SOZIALE VOLKSPARTEI)*Serge Wilmes*

© Keven Erickson &amp; Krystyna Dul

moteurs immobiliers et propriétaires fonciers restent luxembourgeois, qu'il s'agisse d'acteurs privés ou publics, comme l'État et la Ville de Luxembourg. Il n'y pas d'invasion de fonds étrangers, nous sommes un pôle économique attractif qui attire des investisseurs, et la grande majorité sont locaux.

**Quel regard porter sur un pays qui ne peut plus loger ses nationaux ?**

Luxembourg est devenu un centre financier tellement attractif que la Ville compte 3 à 4000 nouveaux habitants chaque année et la construction ne suit plus. Pour construire, il faut alléger et raccourcir les procédures, ce qui est demandé à chaque élection. La Ville est un acteur mais on a besoin de travailler ensemble avec des développeurs privés qui ont énormément de terrains et souvent des entreprises de construction. La seule réponse est de construire plus, et plus de logements abordables.

**Les cambriolages se multiplient au cœur de la ville de Luxembourg. Que pensez-vous, comme c'est le cas dans d'autres pays, de la mise en place d'une police municipale qui se déplacerait à pied ?**

C'est une très bonne idée que l'on propose dans notre campagne. Nous sommes en faveur d'une réintroduction de la police municipale, une unité à l'intérieur de la police grand-ducale sous l'autorité d'une municipalité et qui aura pour fonction d'être une police de proximité.

Pour cela, il faut changer la loi et cela dépend du prochain gouvernement... en votant CSV, avec Luc Frieden comme premier ministre, vous aurez une police municipale. ●

**Qu'allez-vous faire de différent (en priorité) que l'équipe précédente ?**

L'équipe précédente, c'est nous. On a bien travaillé avec notre partenaire de coalition, le DP, mais aux élections, chacun fait campagne pour sa vision de la ville. Faire de notre ville le meilleur endroit où vivre, ce n'est pas un simple slogan de campagne, c'est notre ambition. La ville a un potentiel énorme et la priorité absolue sera de développer la vie de quartier. Nous voulons créer une ville compacte où toute notre vie a une place, pas seulement construire des

bâtiments mais des lieux de vie collective : habiter, idéalement travailler, se restaurer, s'éduquer et envoyer ses enfants à l'école.

**Les fonds d'investissement qatari envahissent la ville, qu'en pensez-vous ? Quelle sera votre politique à ce niveau ?**

C'est un fait que des promoteurs (du Moyen-Orient) investissent dans de très gros projets à plusieurs centaines de millions d'euros comme à Hamilius ou Place de l'Étoile. Cependant, les plus gros pro-



## MARIE-MARTHE MULLER ET PASCAL CLEMENT DU PARTI PIRATEPARTEI LËTZEBUERG

Pascal Clement



© Éric Rolgen

### Qu'allez-vous faire de différent (en priorité) que l'équipe précédente ?

*Marie-Marthe Muller* : Comme le dit notre slogan "Mateneen fir eng Stad fir jiddeeren", nous voulons réinstaurer et fortifier la notion d'ensemble et d'inclusion. Nous tablons sur une augmentation de la participation citoyenne à travers la création d'un conseil citoyen Biergerrot et la transparence des informations.

“

**Les propriétaires doivent être, à travers l'augmentation des impôts fonciers, forcés de ne plus laisser des terrains constructibles à l'abandon**

”

*Marie-Marthe Muller*

*Pascal Clement* : Nous voulons augmenter la qualité de vie dans les quartiers en

réduisant la circulation automotrice au profit de la mobilité douce et en redistribuant l'espace public d'une manière équitable selon les besoins spécifiques de chaque quartier.

“

**Nous voulons augmenter la qualité de vie dans les quartiers en réduisant la circulation automotrice**

”

*Pascal Clement*

### Les fonds d'investissement qatari envahissent la ville, qu'en pensez-vous ? Quelle sera votre politique à ce niveau ?

*M-M.* : La ville a son rôle à jouer en tant que capitale européenne et des investissements importants de fonds internationaux sont nécessaires. Nous voudrions éviter une dépendance unilatérale de ces capitaux, quels qu'ils soient, et donc une diversification d'investisseurs s'impose.

### Quel regard porter sur un pays qui ne peut plus loger ses nationaux ?

*M-M.* : Tout doit être mis en œuvre pour que les résidents (luxembourgeois et étrangers) puissent à nouveau trouver des logements abordables. Pour nous, les PAG actuels suffisent à satisfaire la demande en logements. Les propriétaires doivent être, à travers l'augmentation des impôts fonciers, forcés de ne plus laisser des terrains constructibles à l'abandon.

*P.* : Le problème des logements insalubres ou exigus est une priorité. De nou-

velles formes de construction, comme les Tiny-Houses, doivent être promues, ainsi que toute autre forme de cohabitation. Satisfaire la demande aura pour conséquence probable le retour à des prix abordables, tant en acquisition qu'en location.

### Les cambriolages se multiplient au cœur de la Ville de Luxembourg. Que pensez-vous, comme c'est le cas dans d'autres pays, de la mise en place d'une police municipale qui se déplacerait à pied ?

*P.* : Les actes criminels, comme les cambriolages, la mendicité organisée et le trafic de drogue, sont du ressort de la police. Nous ne voulons pas créer une structure similaire et concurrente avec les problèmes de compétences, d'interventions et de communication qui s'en suivent.

*M-M.* : Il faut augmenter les effectifs de la police, réinstaurer les commissariats de proximité et délester la charge de travail des policiers en attribuant aux agents municipaux plus de compétences dans la poursuite et la sanction d'incivilités. ●

*Marie-Marthe Muller*



# News SOCIÉTÉ

TEXTE : MARIA PIETRANGELI

## LANCEMENT DU PROJET LEILAW :

Au lendemain de la journée internationale des droits de la femme, les associations RYSE, Douri et Passerell partagent le lancement du projet LEILaW Listen, Exchange and Information (human rights) Law for Women. Ce projet vise à écouter, échanger et informer sur le cadre légal protégeant les victimes de violence pour les femmes et enfants migrant.es au Luxembourg. Ce projet est cofinancé par la Commission européenne à hauteur de 566 158 euros dans le cadre du Programme CERV (« Citoyens, égalité, droits et valeurs »). L'accord de coalition de 2018-2023 inscrit parmi ses priorités l'« Égalité entre femmes et hommes », politique censée être menée de manière transversale. Pourtant, il existe un écart entre les ambitions gouvernementales et la situation de terrain - en particulier pour les femmes et enfants migrant.es. L'objectif est de favoriser la mise en œuvre de la Convention du Conseil de l'Europe sur la prévention et la lutte contre la violence à l'égard des femmes et la violence domestique, aussi connue comme Convention d'Istanbul. D'une durée de deux ans, ce projet réunit trois associations partenaires expérimentées : RYSE ; Douri et Passerell. Elles mettront en place deux types d'actions complémentaires afin de parvenir à cet objectif :

OI Des activités d'empowerment afin de créer un espace sûr favorisant l'échange entre personnes issues de différentes communautés sur la violence fondée sur le genre ainsi que le développement de la conscience de soi (Douri ; RYSE).

OI Un renforcement des connaissances juridiques par le biais d'une permanence d'accès aux droits et d'ateliers de formation interdisciplinaires sur le droit applicable pour les professionnel.le.s en contact avec le public cible (Passerell).

Les activités conçues pour LEILaW ont commencé :

OI Passerell a entamé la première série de formations (3 sessions) axées sur la Convention d'Istanbul, qui se terminera par une table ronde le 20 juin.

OI DOURI a mis en place un programme d'activités artistiques, *What is my beauty?*, le mercredi de 14h00 à 18h00 et d'ateliers upcycling le mardi de 14h00 à 18h00 - à la Maison Beck 10 rue du château 4433 Sanem.

OI RYSE commencera ses groupes de parole en avril 2023.

**Pour plus de renseignements :**

**Ambre Schulz**

**Tél. : 691 811 162**

**leilaw@passerell.lu**

## DES FRONTALIERS TOUJOURS PLUS NOMBREUX

Le STATEC vient de publier ses chiffres concernant l'emploi salarié au Grand-Duché. Au quatrième trimestre, le marché de l'emploi salarié a connu une hausse de + 0.8 % par rapport au troisième trimestre 2022. En variation annuelle la progression a été de + 3.3 %. Le nombre de salariés frontaliers a de nouveau augmenté plus rapidement que celui des salariés résidents : on constate une augmentation de 0.9 % par rapport au deuxième trimestre pour les frontaliers et une augmentation de 0.7 % pour les résidents. On observe la plus forte progression chez les frontaliers français : + 1.3 % par rapport au trimestre précédent. En variation annuelle, le nombre de résidents non communautaires a progressé de 17.9 % (+ 1.8 % pour les résidents luxembourgeois). Ainsi, sur 473 201 emplois salariés, seuls 122.875 sont de nationalité luxembourgeoise, représentant environ un quart de l'ensemble des actifs du Luxembourg.



## UNE FEMME À LA TÊTE DE BALOISE

Après 18 ans chez Baloise Luxembourg, Romain Braas a décidé de quitter ses fonctions de CEO au 1<sup>er</sup> juin 2023. Christine Theodorovics le remplacera à compter de cette date.

Titulaire d'un Master of Business Administration de l'université de Vienne, réalisé en partenariat avec les universités d'Alberta et de Guadalajara, d'un Master of Arts in European Economic Studies du Collège d'Europe de Brugges et d'un diplôme d'Études Supérieures en Banque de Swiss Finance Institut. Elle dispose également

d'un doctorat en Business Administration de l'Université de Gloucestershire.

Christine Theodorovics a plus de 23 d'expérience dans les services financiers notamment au sein des groupes Axa, Swiss life et Zurich Insurance où elle a occupé différentes fonctions et ainsi fait ses preuves dans le domaine de la gestion, de la transformation des activités, de la distribution et du développement stratégique.

Agée de 54 ans, Christine a la double nationalité Autrichienne et Suisse et s'installera au Luxembourg afin d'occuper son poste.



## DES HISTOIRES QUI COMPTENT

Les candidatures au prix Lorenzo Natali pour les médias, prix phare de l'UE pour le journalisme, sont ouvertes. Les journalistes ont jusqu'au 28 avril à minuit pour poser leur candidature, en soumettant des reportages éligibles. Le prix reconnaît et met à l'honneur le travail des journalistes du monde entier mettant en lumière les défis mondiaux les plus pressants. Le prix s'adresse notamment aux journalistes qui travaillent dans les domaines suivants : inégalités, éradication de la pauvreté, développement durable, environnement, biodiversité, action climatique, numérique, emploi et métiers, éducation et développement des compétences, migration, soins de santé, paix, démocratie et droits de l'homme. La candidature est à présenter en ligne. Le prix rend hommage à l'ancien vice-président de la Commission européenne, Lorenzo Natali, qui a contribué de manière significative à la promotion et au développement des politiques européennes de développement.

**Pour plus de renseignements :**

**Ana Pisonero Hernandez**

**Tél. : +32 2 295 43 20**

**Jennifer Sanchez Da Silva**

**Tél. : +32 2 295 83 16**

# 15%

*Netflix est responsable de 15 %  
du trafic internet mondial.*

*(Source : Sandivine,  
The global Internet Phenomena Report)*



**COMMA**

# L'APPEL DU PRINTEMPS

Dès le retour des beaux jours, difficile de ne pas craquer. Comme un gosse devant un manège, on trépigne d'impatience à l'idée de troquer notre gros manteau d'hiver contre une veste plus légère. Doudoune sans manche plus ou moins matelassée, blazer à la coupe structurée, trench fluide en jeans et bomber cropé à l'esprit rock, retour sur les tendances du moment.

---

TEXTE & SÉLECTION : CHARLOTTE KAISER



**SCOTCH & SODA**



**IRO**



**CKS**





**Un renard  
dans la peau !**

*Fashion*  
**Weekend**

**-25%**

**Du 21 au 23 Avril**  
**à Oberpallen**  
chez les renards...

**sur la nouvelle collection  
femme, homme & enfant\***

\*Voir sélection en magasin.

**Naturellement différents.**

X  
ANDRES  
BELGIUM

YAYA  
BRAND OF QUALITY GOODS

momonì

MaxMara

BY  
MALENE BIRGER

sessùn

SCOTCH & SODA

SAMSØE Ø SAMSØE

American Vintage

IKKS

GESTUZ

et bien plus encore !



**LEWIS & MELLY**



**VERO MODA**



**OBJECT**

# MEXICO



**Maison de parfums d'intérieur**  
[eu.baobabcollection.com](http://eu.baobabcollection.com)



**B a o b a b**  
COLLECTION



**ARKET**



**XANDRES**

# News MODE

TEXTE : CHARLOTTE KAISER

## NAOMI OSAKA POUR VICTORIA'S SECRET

Loin des courts, la joueuse de tennis Naomi Osaka signe une collaboration avec la marque de lingerie américaine Victoria's Secret pour chiller tout en restant stylée. La collection se compose de vêtements de nuit, à savoir des peignoirs, des combinaisons, des chemises de nuit et des shortys. Naomi Osaka a choisi une palette chromatique et des matières qui invitent à la détente et se marieront à merveille avec votre plaid préféré ! La capsule se décline ainsi dans des tons pastel tels que le bleu, le lilas, ou le rose, rehaussés par des effets d'ombres et de nuances. Et puisqu'on sait que porter un pyjama à l'extérieur est une tendance qui monte, on vous laisse faire ce qui vous plaît avec cette garde-robe. On retrouve aussi le soutien-gorge Forever, dans cette collection, qui est le tout premier dessous de la marque américaine entièrement recyclable.



## H&M X MUGLER

Alors, certes, ce n'est pas la première fois, mais c'est toujours un petit événement quand le luxe collabore avec une marque de mode mainstream.

Cette fois-ci, la capsule tant attendue célèbre l'union de la griffe de prêt-à-porter suédoise H&M et la maison de luxe française Thierry Mugler, dirigé artistiquement par Casey Cadwallader.

Et ça promet ! Préparez-vous à voir débarquer dans les rayons des vêtements ultra moulants mais aussi des vestes surépaillées qui rappellent les années 80. Aucune date précise n'a encore fuité, la collaboration sera « disponible au printemps prochain ». Cela fait près de 20 ans que H&M invite des designers et des maisons de luxe à signer des collections en édition limitée. Karl Lagerfeld avait ouvert le bal en 2004. Balmain, Versace, Lanvin, Stella McCartney, Roberto Cavalli, Jimmy Choo, Sonia Rykiel, Isabel Marant, Marni, Kenzo, Moschino s'étaient ensuite prêtés au jeu.



## NOUVEAU CHALLENGE POUR LOUISE TROTTER

On avait annoncé dans nos colonnes son départ de chez Lacoste, on sait désormais où l'avenir de Louise Trotter s'écrit. La designer d'origine britannique a décidé de rejoindre la prestigieuse maison française Carven pour définir la nouvelle identité stylistique de la marque en apportant sa touche. « Louise Trotter est la candidate parfaite pour faire revivre la Maison Carven. C'est une créatrice talentueuse qui a la conviction et le savoir-faire pour créer des vêtements significatifs avec une compréhension unique de ce que le luxe et le sportswear signifient aujourd'hui. Je crois que ses valeurs et son ouverture d'esprit peuvent conduire cette maison de couture vieille de 70 ans vers un nouvel avenir passionnant », s'est félicitée Shawna Tao, PDG de la Maison Carven dans un communiqué. Louise Trotter présentera sa première collection printemps-été 2024 lors de la Fashion Week parisienne, en septembre prochain.

## Des bébés en LV

Pour la première fois, Louis Vuitton a pensé un vestiaire à destination des bébés. Des pièces uniques pour filles et garçons reprenant l'emblématique motif Monogram de la maison de luxe française. On retrouve des vêtements (à croquer), des jouets d'éveil, mais aussi des accessoires et des souliers. La collection, disponible dans des couleurs toutes douces (blanc lait, sable, camaïeu de gris, jaune pastel, bleu layette, rose poudré) et conçue pour durer, viendra garnir à merveille la garde-robe de vos kids ! L'occasion aussi pour les férus de fashion de transmettre leur amour de la mode à leur progéniture, et ce dès le plus jeune âge. La collection bébé de Louis Vuitton, allant jusqu'à 12 mois, mise sur des matières délicates et de qualité telles que le cuir et le coton. Aussi intemporelles qu'exclusives, les créations sont le cadeau parfait pour une baby shower ou une naissance.

# 15€

*C'est le prix des boucles d'oreilles Zara portées par Kate Middleton pour fouler le tapis rouge des British Academy of Film and Television Awards (Baftas), l'équivalent anglais des Oscars.*



*Nouvelle co-lab*

## entre & Other Stories et Sindiso Khumalo

& Other Stories dévoile une collaboration avec la créatrice Sindiso Khumalo. Réputée pour ses textiles durables et contemporains à forte connotation historique sud-africaine, la marque du même nom s'inspire, pour ses imprimés, des collages et des aquarelles signés par la créatrice en personne. La capsule avec Sindiso Khumalo déclinera une collection de prêt-à-porter, de maillots de bain et d'accessoires à base de matériaux choisis pour leur origine responsable. Vivante, haute en couleur et en motifs, la collection se veut à la fois ludique et élégante. Fondé en 2015, le label Sindiso Khumalo cultive une audace, une luminosité et une féminité indéniables. Chaque collection de la marque témoigne de l'héritage et des racines sud-africaines de sa créatrice et prône la durabilité, l'artisanat et l'émancipation. La collection sera à découvrir en exclusivité dans certains points de vente et en ligne.



## Quand mode et art fusionnent

La marque de mode danoise VILA continue d'innover et propose, depuis le mois de février, une union créative passionnante entre le monde de la mode et de l'art. Elle lance ainsi une collection capsule très spéciale, en collaboration avec l'artiste du trait continu danoise Mathilde Vesterkov. VILA a choisi de collaborer avec cette jeune artiste danoise en raison de son ambition et de son sens des couleurs, des formes et du style. Le résultat ? Un mélange saisissant entre l'ADN féminin de VILA et l'expression artistique unique de Mathilde Vesterkov.

Dans ses dessins minimalistes et intuitifs, on reconnaît des visages et des personnages qui intriguent instantanément avec leurs regards mystérieux. Chaque pièce de la collection est une œuvre d'art en soi qui raconte sa propre histoire.

Le fruit de cette collaboration avec Mathilde Vesterkov est disponible en ligne et dans certaines boutiques.

## PHARRELL WILLIAMS REVIENT À LA MAISON

Fin du suspense. Pharrell Williams a été nommé directeur artistique des collections homme de Louis Vuitton, succédant à Virgil Abloh, brutalement décédé en novembre 2021. Ayant un sens aigu de la mode, la pop star américaine est un habitué des collaborations avec l'univers du luxe. De Moncler à Chanel en passant par Adidas, sans oublier Louis Vuitton, Pharrell Williams a cosigné des pièces au succès retentissant. « Je suis heureux de voir revenir Pharrell à la maison, après nos collaborations en 2004 et 2008 pour Louis Vuitton, comme nouveau directeur créatif homme. Sa vision créative au-delà de la mode conduira sans aucun doute Louis Vuitton vers un nouveau chapitre très excitant », a déclaré Pietro Beccari, président-directeur général de la griffe de luxe. Sa première collection pour la maison française sera dévoilée en juin prochain lors de la Fashion Week pour Hommes à Paris.



## ALERTE MIGNONNERIE

Décidément, les enfants sont gâtés en ce début d'année ! C'est au tour de Veja et de Bonpoint de leur concocter une maxi surprise. Les deux marques se sont associées pour créer une collection de chaussures, faisant référence au chic parisien. Elles ont mélangé leurs univers délicats, à l'esthétique irréprochable, pour donner naissance à une collaboration beaucoup trop mignonne. Au programme, deux modèles imaginés pour tous les kids du tout petit au plus grand : l'Ollie Trainer et la Baby Trainer. La dernière a été conçue pour que les bébés puissent faire leurs premiers pas avec style. Les deux paires sont fabriquées dans une combinaison de matériaux écologiques et durables, et utilisent notamment du coton 100 % biologique. Celui-ci est cultivé de manière durable au Brésil et au Pérou, dans le respect des personnes et de la planète. Comment ne pas être fan ?

# C&A

# Votre coupe parfaite

Le jean  
sculptant  
39,99 €\*

\*Offre valable dans les magasins en Belgique et au Grand-Duché de Luxembourg jusqu'à épuisement du stock. L'offre et la disponibilité des articles peuvent varier selon le magasin. E.R. : Eva Van Elst, Jean Monnetlaan 1, B-1804 Vilvoorde. Pour en savoir plus : [www.c-a.com](http://www.c-a.com)

[c-a.com](http://c-a.com)

*Camille Herbert, cofondatrice d'*  
**HERBERT FRÈRE SŒUR**



L'histoire d'Herbert Frère Sœur débute à Fougères, en Bretagne, où le père de Camille et Flavien décida, il y a 40 ans, d'ouvrir un atelier de maroquinerie. En 2017, soucieux de perpétuer l'héritage paternel, malgré quelques hésitations, le frère et la sœur reprenaient l'atelier et en profitaient pour créer leur propre marque. Leurs créations, sublimes par des cuirs inaltérables traités par un tannage végétal en Italie et ornées d'un clou pyramidal, signature de l'entreprise, prennent vie entre Fougères et Hammamet. Elles rappellent la mode des années 80 et sont un doux alliage entre modernité et tradition.

---

TEXTE : CHARLOTTE KAISER | PHOTOGRAPHIES : CHAU-CUONG LE

## Pouvez-vous nous raconter l'histoire d'Herbert Frère Sœur ?

Il y a 40 ans, notre père a monté une entreprise de fabrication de petite maroquinerie, à Fougères, en Bretagne. Personnellement, j'ai fait des études dans l'industrie musicale. Quant à mon frère, il a opté pour des études de pharmacie. Lorsque notre père nous tannait pour travailler avec lui, nous lui répondions toujours par la négative. Il était impensable pour nous de vivre à Fougères. Nous avions tous les deux des domaines dans lesquels nous souhaitions faire carrière. Un beau jour, il y a 12 ans, mon frère s'est réveillé, au moment où notre père allait vendre son affaire, déçu qu'elle ne reste pas dans la famille. Notre père voulait faire le tour du monde en bateau, c'était son rêve de petit garçon. Il voulait vendre pour acheter son bateau. Alors qu'il avait un acheteur, mon frère a appelé notre père pour lui annoncer qu'il comptait reprendre l'entreprise. Ils ont donc commencé à travailler tous les deux. Au bout de cinq-six ans, mon frère est venu me voir pour me persuader de lancer notre propre marque, en avançant un argumentaire structuré. Il m'a confié que nous avions déjà tous les éléments pour réussir : le savoir-faire, les ouvrières, mais aussi la matière. Très simplement, je lui ai demandé à qui reviendrait la lourde tâche de dessiner les produits. Ce à quoi il a répondu : « toi ».

Mais je ne sais absolument pas dessiner (*rires*). Je me suis inspirée des sacs que ma grand-mère et ma mère portaient dans les années 80. Toute mon inspiration part de là. J'ai commencé à dessiner des modèles. Nous avons fait un premier salon en 2016, et nous avons livré dans une dizaine de boutiques, en février 2017. Mais le vrai lancement de la marque a eu lieu en juillet 2017, lorsque nous avons commencé à travailler avec un premier showroom. C'est à ce moment-là que nos sacs ont réellement rencontré nos clientes. Nous en sommes à notre seizième collection, j'apprends à dessiner petit à petit (*rires*). Nous avons toute une collection de sacs, de ceintures, de bananes, de petites maroquineries.

---

“  
**Les sacs sont presque plus beaux lorsqu'ils vieillissent que lorsqu'ils sont neufs**  
 ”

---

### Quel a été le déclic pour vous ? À quel moment vous êtes-vous sentie prête à rejoindre cette aventure familiale ?

Je n'ai jamais été vraiment prête, j'ai pris le train en marche. Lorsque mon frère m'a dit « on fonde une marque », j'étais à mille lieues de penser à cette éventualité. J'évoluais dans l'industrie musicale, je faisais face à des problèmes personnels. Je n'étais absolument pas prête à lancer une marque. J'ai appris en faisant, j'ai vu que cela marchait et j'ai eu envie de continuer. Je n'ai pas eu de déclic.

### Vous travaillez main dans la main avec votre frère, quel est le rôle de chacun ?

Mon frère, Flavien, dirige l'atelier. Il a plus le nez dans toutes les affaires financières et la production. Personnellement, je m'occupe de toute la création et des comptes des grands magasins. Je gère aussi le volet international et l'organisation des événements.

### Est-ce compliqué de travailler en famille ? Est-ce que votre père garde un œil sur vos collections ?

Non, pas du tout. Nous nous entendons bien et nous sommes très complémentaires dans nos caractères et dans notre manière de travailler. Nous apprenons beaucoup de l'autre. Notre père est toujours dans les parages. Lui et mon frère sont des touche-à-tout, des Géo Trouvetou, ils ont constamment des idées lumineuses. Ils sont en réalité assez ingénieux,

ils peuvent parfois me mettre la puce à l'oreille sur des concepts. Mais pour être tout à fait honnête, la finalité, le dernier mot sur les collections c'est moi qui l'ai.

### Votre entreprise familiale est empreinte de tradition, pourtant vos créations s'inscrivent dans l'air du temps. Comment parvenez-vous à associer modernité et tradition ?

Disons qu'en ce qui concerne la création, je fais ce qu'il me plaît et ce que j'ai envie de porter. J'ai comme une double vie, je fais beaucoup de rêves. Je revois les sacs que j'ai vu les jours précédents. Dans mes fantasmes nocturnes, je les transforme avec d'autres éléments auxquels j'ai été confrontée au cours de la journée. Cela peut être un arbre, une personne, un immeuble, un bijou ou bien un vêtement.

Ils font que le sac vintage entre dans une autre dimension, un autre prisme. Le matin, je dessine ce que j'ai rêvé. La modernité passe par de nouvelles matières, dans la bijouterie, dans d'autres marques que je peux aimer qui m'inspirent. La base est vintage. Je n'ai toujours pas le goût du dessin, je galère beaucoup (*rires*).

J'essaye de faire en sorte que mes créations soient comprises par mes équipes. Je passe du temps avec elles pour leur expliquer que ce petit trait qui n'est pas droit, cela va être le rabat du sac. Je n'ai pas de modéliste, j'essaye d'être le plus précis possible. J'apprends petit à petit à faire des croquis explicites. Je confie ensuite mes créations à une prototypiste qui s'attache à réinterpréter ce que j'ai imaginé.

---

“  
**Le matin, je dessine ce que j'ai rêvé**  
 ”

---

### Quelles sont la particularité de vos produits et la spécificité de vos cuirs ?

Nous avons des cuirs très onéreux, ce sont des cuirs pleine fleur au tannage végétal qui sont dans toute leur épaisseur. C'est un cuir assez gras, que l'on trouve en Italie chez un seul fournisseur. Nous n'avons jamais réussi à trouver le même ailleurs, en moins cher en tout cas. C'est une matière qui est extrêmement agréable, il s'assouplit et se lustre avec le temps. Il change de couleur, ce qui fait toute la beauté de nos produits. Les sacs sont presque plus beaux lorsqu'ils vieillissent que lorsqu'ils sont neufs. Ensuite, nous essayons d'incorporer dans les collections des velours, des matières un peu laminées qui apportent de la couleur. J'ai volontairement opté pour une bijouterie assez discrète, mais dans la galvanique un peu clinquante pour ne pas rentrer dans la bijouterie vintage qui est plus en vieux laiton. Il n'y a que des pièces dorées ou argentées. Je n'aime pas lorsque le nom de la marque est inscrit à l'extérieur des modèles. J'aimerais qu'un modèle puisse se reconnaître sans qu'il y ait aucune indication. Il y a un détail que l'on retrouve sur tous nos produits, il s'agit d'un petit clou pyramidal.

### Comment se déroule votre production ?

Nous avons un atelier en Tunisie, qui a le même nom que celui que nous avons en France. Mon père et mon frère l'ont créé il y a 12 ans. Nous avons beaucoup de demandes de sacs à main, le prix du coût minute de ces derniers devenait trop important. Nous employons 50 personnes à Hammamet. Nous sommes fabricants de ceintures à la base. Ces dernières sont fabriquées à Fougères, alors que nos sacs prennent vie en Tunisie. Nous contrôlons la production à 100 %. Nous avons un savoir-faire unique en Bretagne. Nous vendons ensuite nos produits dans notre boutique ainsi que dans 300 points de vente, dont les Galeries Lafayette, en France et dans le monde.



Nous essayons de développer le marché américain, puisque la marque plaît beaucoup là-bas. Nous y allons tous les six mois pour des salons.

### Comment définiriez-vous l'identité d'Herbert Frère Sœur ?

Nous sommes une marque familiale. Nous essayons de faire passer le client avant tout. J'ai décidé de mettre mon numéro de téléphone portable partout sur internet. C'est hyper important pour moi de pouvoir répondre à une question qu'une cliente se pose. Je travaille en famille, avec des amis, avec des gens avec qui j'ai envie de passer du temps. J'arrête de plus en plus les clientes dans la rue, lorsque je les vois je hurle, elles

finissent par hurler aussi (*rires*). Nous rions ensemble, puis je leur explique finalement pourquoi je les ai arrêtées.

### Quelle émotion avez-vous ressentie lorsque vous avez eu en main votre premier sac sorti d'usine ?

J'étais hyper fière, j'avais envie de pleurer. Pour la petite anecdote, tous les sacs portent le surnom de personnes que nous aimons. Il y a par exemple Le Mamour, c'est le surnom de mon meilleur ami depuis 30 ans, ou le Sab, diminutif du prénom de notre maman. Quant aux ceintures, elles portent le nom d'un lieu qui fait partie de notre histoire. Cela peut être le nom d'un bar, d'une rue, d'un pays, d'un restaurant. ●

# Corniche Bijoux

## QUAND BEAUTÉ RIME AVEC SINGULARITÉ

Récemment implanté au 40 Grand-Rue à Luxembourg, la bijouterie Corniche Bijoux a apporté dans ses valises tout ce qui faisait sa singularité à savoir une approche personnalisée de l'orfèvrerie dans un cadre original et moderne.



© Véronique Kolber

La voie de l'orfèvrerie s'est ouverte par le hasard d'une boucle d'oreille abimée. Observant la bijoutière travailler sur son bijou, Martine Schmit lui dit : « Vous faites un super métier ! » L'artisan lui répondit : « Je donne des cours d'orfèvrerie, si cela vous intéresse... » Dès la semaine suivante, Martine suivait son premier cours !

Ces premiers pas dans l'orfèvrerie en amenèrent d'autres et, quittant son emploi d'alors, elle débuta sa formation d'orfèvre à Namur puis la poursuivit en Allemagne (d'abord à Pforzheim ensuite à Bonn). C'était en 1994 ! Cinq années plus tard, soit en 1999, devenue maître-bijoutier, elle ouvrait

son premier atelier, chemin de la Corniche. Adresse qui donna son nom à sa bijouterie, car en cette bijouterie se niche l'or !

### DES MÉTAUX AUX PIERRES PRÉCIEUSES

L'or est le métal précieux par excellence, omniprésent en ces lieux, complété d'autres métaux communément exploités en joaillerie ! « Nous travaillons beaucoup l'or évidemment mais aussi l'argent et dans une moindre mesure le platine et le palladium », précise Martine Schmit. Pour ce qui est des pierres précieuses ou semi-précieuses, la gamme est plus large encore. Entre les diamants, les perles de culture, les saphirs, les rubis, et bien d'autres encore, le choix est aussi vaste que les goûts sont dans la nature. Voici pour la matière première. Quant aux services proposés par Corniche bijoux, ils vont de la vente à la réparation en passant par le filage ou bien encore la mesure de bague. « Nous proposons la création de bijoux de A à Z selon les désirs des clients », rajoute Martine Schmit, prestations apportées par l'équipe de cinq orfèvres qui entoure la propriétaire

de l'établissement. « Ce travail peut également être réalisé avec des bijoux apportés par le client à qui il souhaiterait donner une seconde vie », précise-t-elle. L'éventail des possibles est donc des plus larges... Pour tout projet, venez donc en parler à Martine Schmit ; elle se fera un plaisir de vous conseiller !



© Véronique Kolber



### TOUT EN DISTINCTION

En plus de ses collections, que Corniche Bijoux renouvelle en fonction des tendances du moment, des suggestions des clients ou encore de l'inspiration créatrice des orfèvres, chez Corniche Bijoux chaque client peut venir avec ses envies pour des bijoux totalement personnalisés.

NOUVELLE ADRESSE !

40 Grand-Rue L-1660 Luxembourg  
Ouvert du mardi au samedi de 10h à 18h  
Tél. : 26 20 10 57  
[www.cornichebijoux.lu](http://www.cornichebijoux.lu)







# Dompter ses sourcils

Volumineuse, ultra-fine, broussailleuse ou bien peignée, la ligne du sourcil continue d'alimenter bon nombre de fantasmes mode. Bien travaillée, elle vient transformer le regard et le visage, tout en soulignant les traits. Un potentiel auquel il faut consacrer du temps et de l'attention pour sublimer sa mise en beauté.

TEXTE : CHARLOTTE KAISER

En matière de sourcils, vous aurez remarqué que les modes vont et viennent. Si à la fin des années 90, la tendance était aux sourcils ultra-fins à la Pamela Anderson, avec les années la ligne sourcilière a pris du poil de la bête ! Depuis 2010, les sourcils ont gagné en assurance et s'affichent fièrement bien brossés vers le haut. La mannequin Cara Delevingne a clairement participé à ce changement de paradigme sourcilier. Sa ligne dense et fournie a totalement rebattu les cartes. Mais l'heure de fin de règne pourrait bien sonner, puisque les sourcils XXS ont fait parler d'eux sur les podiums de la Fashion Week. Il semblerait que la signature beauté d'Edith Piaf n'ait pas dit son dernier mot...

## UN REGARD SUBLIMÉ

Prendre soin de vos sourcils peut sembler être un petit détail, mais cela peut avoir un impact énorme sur la mise en beauté. Gardez ainsi en tête que la ligne du sourcil est une zone à ne jamais négliger lors de sa mise en beauté. Celle-ci peut faire toute la différence. Des sourcils bien dessinés mettent le regard en valeur et permettent d'affirmer une personnalité. Que vous choisissiez de les épiler, de les teindre ou de les laisser pousser librement, assurez-vous qu'ils soient toujours bien entretenus. Osez aussi tenter de nouveaux styles, l'heure est à l'audace !

“

**Il semblerait que la signature beauté d'Edith Piaf n'ait pas dit son dernier mot**

”

## DES SOURCILS DÉCOLORÉS...

Si vous cherchez une nouvelle tendance sourcils à essayer en 2023, pourquoi ne pas opter pour des sourcils décolorés ? Cette technique est de plus en plus populaire dans le monde de la beauté, et est capable de donner une apparence unique et originale à vos sourcils. Comme son nom l'indique, il s'agit simplement de décolorer les poils de vos sourcils pour qu'ils soient plus clairs. Cette mise en beauté peut être utilisée pour créer un contraste saisissant avec la couleur de vos cheveux, ou pour donner une apparence plus subtile et naturelle à vos sourcils.

Vous pouvez choisir de décolorer complètement vos sourcils pour un look très clair, ou simplement de les éclaircir légèrement pour un résultat plus subtil. La tendance des sourcils décolorés convient à toutes les couleurs de cheveux

et de sourcils. Si vous n'êtes pas prête à décolorer vos sourcils, il est possible de tenter l'expérience en utilisant un fond de teint couvrant (d'un ton plus clair que votre produit habituel) et un anticernes pour modifier totalement, en un geste, votre arcade sourcilière.

“  
**Pensez à utiliser du fond de teint et un liner noir pour créer une fine ligne sourcilière temporaire**  
 ”



## OU COLORÉS !

Le succès des sourcils décolorés a donné naissance à de nouvelles tendances, plutôt originales, à l'instar des sourcils colorés. Cette tendance, idéale pour des looks beauté vitaminés, a le vent en poupe et a déjà été adoptée par de nombreuses célébrités. Celle-ci consiste à teindre les sourcils avec une couleur vibrante, comme le rose, le bleu, le vert ou même le violet. Cela peut être fait en utilisant une teinture pour sourcils spécialement formulée ou en utilisant des produits de maquillage pour les sourcils, tels que les crayons ou les gels teintés. Cette tendance peut sembler un peu folle, mais elle est parfaite pour apporter une touche de couleur à vos looks. Quand on vous dit que l'heure est à l'audace !

## PLUTÔT WILD...

Apportant un style naturel et audacieux à votre mise en beauté, les sourcils ultra épais restent une valeur sûre. Pour obtenir ce look, c'est simple comme bonjour ! Il suffit de laisser pousser vos sourcils naturels et de ne pas trop les épiler. Si vous avez des sourcils plus clairsemés, vous pouvez utiliser un crayon

à sourcils pour dessiner des traits légers et ajouter de la profondeur à vos sourcils. N'ayez pas la main trop lourde, car cela peut donner un aspect trop artificiel à votre arcade sourcilière. Gardez ce côté naturel et indompté qui fait toute la beauté des sourcils épais et broussailleux. Pour encourager la croissance des poils, vous pouvez également utiliser un sérum.

## OU ULTRA FIN ?

Les sourcils ultra fins sont de retour et sont devenus une tendance beauté très en vogue depuis le début de l'année 2023. Cette tendance rappelle l'époque des années 90 où les sourcils fins étaient la norme. La signature beauté d'Edith Piaf est très flatteuse pour les visages fins et délicats, car elle permet d'agrandir le regard et de rehausser les pommettes. Mais rappelez-vous que cette tendance ne convient pas à tout le monde et que les sourcils fins peuvent être plus difficiles à entretenir. Pour obtenir des sourcils ultra fins, vous pouvez utiliser une pince à épiler ou un peu de cire pour enlever soigneusement les poils des bords du sourcil. Si vous voulez tenter l'expérience pour faire un bon dans le passé et adopter cette ligne sans regret, pensez à utiliser

du fond de teint et un liner noir pour créer une fine ligne sourcilière temporaire.

## LA « BROW LAMINATION »

Derrière ce terme anglais, qui signifie laminage ou plastification, se cache une technique de restructuration permettant de dompter les sourcils rebelles et de leur donner une apparence plus volumineuse et plus uniforme. Venu tout droit de Russie, le laminage des sourcils consiste à redresser les poils vers le haut et à fixer leur position. La ligne du sourcil, qui affiche alors un effet peigné « coiffé-décoiffé », paraît alors plus fournie. Une fois nettoyés et brossés vers le haut, on applique sur les sourcils un produit liquide assimilable à de la glue pour maintenir la forme pendant plusieurs semaines. S'ensuit la pose d'un sérum hydratant puis celle d'une teinture naturelle. Résultat ? Un regard puissant, rehaussé par une ligne résolument dense. La technique peut être utilisée pour corriger des sourcils inégaux ou pour donner une apparence plus volumineuse à des sourcils clairsemés. Elle peut également aider à maintenir les sourcils en place, les empêchant de bouger tout au long de la journée. Cette technique convient à toutes les formes de sourcils. ●



**MEDISTETIX**  
by LUXLASER

Centre Médical à Mamer, spécialiste  
dans le traitement de l'obésité, anti-âge, détatouage,  
traitement de la cellulite et cryothérapie.

Offre spéciale épilation au laser :

199 euros les 3 zones au choix au lieu de 250 euros

Offre valable jusqu'au 1<sup>er</sup> mai 2023.



Les méthodes d'épilation traditionnelles peuvent être fastidieuses, douloureuses et coûteuses au fil du temps. **Grâce à notre laser de haute technologie**, les traitements d'épilation définitive sont réalisables sur tout le corps et sur tous types de peau. Le traitement est presque indolore car la tête refroidie à 0° permet un confort optimal. Les résultats sont définitifs au bout de 6 à 8 traitements suivant le phototype.

**Résultats assurés et liberté retrouvée.**

**MEDISTETIX**

66-68 Route d'Arlon, L-8210 Mamer

Tél. : 28 70 38 88

info@medistetix.com

[www.medistetix.com](http://www.medistetix.com)



## LES MEILLEURS PRODUITS

*pour des sourcils  
sublimés*



**BENEFIT**  
(CRAYON SOURCILS)



**ANASTASIA BEVERLY HILLS**  
(POMMADE SOURCILS)



**MAC COSMETICS**  
(GEL SOURCILS)



**THE ORDINARY**  
(SÉRUM SOURCILS)



**FENTY BEAUTY**  
(STYLO SCULPTANT)

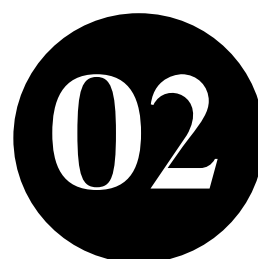


**DIOR**  
(MASCARA SOURCILS)

# MUST-HAVE

Cette fragrance boisée florale captivante est composée autour du néroli, l'huile essentielle créée à partir de la fleur d'oranger, l'un des ingrédients signature de la marque. Cette fleur d'oranger est cultivée sous le soleil ardent de Nabeul, en Tunisie, puis transformée en huile essentielle de néroli par la chaleur pure de la distillation à la vapeur. Fruit d'un savoir-faire artisanal, ce procédé permet de capter tout l'éclat du néroli, pour en révéler les facettes les plus nobles. Cette note florale incandescente est rehaussée par les accents suaves de patchouli et de vétiver, pour créer un parfum envoûtant. **L'interdit Édition Millesime. Givenchy.**

## FRISSON



## ANTI-ÂGE

La découverte du protéome représente une avancée considérable en matière de soins anti-âge. Ce nouveau sérum est formulé à partir d'un organisme quasi immortel capable de résister aux stress les plus extrêmes. Il protège le protéome cutané et le préserve de toute forme de stress. Grâce à ce super-bouclier, les mécanismes naturels développés par la peau pour lutter contre les signes de l'âge sont préservés et renforcés. Subtilement parfumé, ce soin illumine et homogénéise le teint, tout en laissant un aspect soyeux et velouté très confortable. **Age Proteom. Advanced serum. Institut Estederm.**

## REPULPANTE

# 03



Dédiée aux peaux normales à sèches, ce soin à la texture aérienne fond sur la peau pour y délivrer une sensation de confort immédiat. Nourrissant, le beurre de karité vient soutenir l'acide hyaluronique de haut poids moléculaire et le ferment réhydratant dans une formule si onctueuse qu'elle fait l'effet d'une caresse sur la peau. Immédiatement réhydratée, comme réanimée, la peau regonfle, gorgée d'eau, pour s'afficher douce, confortable, éclatante. Formulée en France avec 96 % d'ingrédients d'origine naturelle, minimum, Hydragenist ne font aucun compromis sur la sensorialité. **La Crème Réhydratante Éclat. Lierac**

## COUTURE



Pensée à la manière de véritables accessoires de mode, les écrins de Dior Addict s'inspirent de la maison. L'écrin rose Montaigne s'inspire du sac iconique de la maison, et choisit d'habiller son écrin rose poudre. Portées par une formule composée à 90 % d'ingrédients d'origine naturelle, 10 nouvelles teintes à la brillance éclatante rejoignent la palette de nuances essentielles. **Dior addict. Dior.**

# QUATRE

## UN REGARD ÉCLAIRCI

Il existe deux types de cernes. Les cernes bleus causés par une mauvaise microcirculation et les cernes bruns, les cernes pigmentés, résultat d'une surproduction de mélanine. Ce nouveau soin corrige tous les types de cernes grâce à un trio d'actifs ultra-efficace : vinéferine, caféine, et niacinamide. L'applicateur en céramique de ce soin offre une action rafraîchissante, corrige les cernes et révèle un contour des yeux visiblement plus lumineux. **Vinoperfect. Soin éclaircissant du regard. Caudalie.**



MES FEMMES FEMMES FEMMES FEMMES FEMMES FEM

MES FEMMES FEMMES FEMMES FEMMES FEMMES FEM

MES FEMMES FEMMES FEMMES FEMMES FEMMES FEM



@femmesmagazine.lu



@femmes\_magazine

SUIVEZ-NOUS SUR LES RÉSEAUX

Des concours, des actualités, des exclusivités et bien plus encore !

MES FEMMES FEMMES FEMMES FEMMES FEMMES FEM

On a testé  
pour vous

**ANNAYAKE**

**CLEANSKIN BY ANNAYAKE**



Annayake lance Cleanskin, une ligne de trois produits complémentaires, à la fois nettoyants, rééquilibrants et antioxydants. Cette nouvelle routine beauté, qui s'appuie sur le savoir-faire japonais, purifie et lutte contre les imperfections cutanées, ôte l'excès de sébum, resserre le grain de la peau, oxygène les teints ternes, hydrate toutes les peaux, même sèches et sensibles, en respectant leur nature et en confortant la barrière cutanée. À chaque application, les produits, avec leurs notes de fleurs de lotus, de bergamote et de verveine, déposent sur votre peau un délicat parfum.

**JEU CONCOURS !  
LA GAMME CLEANSKIN EST  
À GAGNER SUR INSTAGRAM**



**DOROTHÉE DILLEN SCHNEIDER**

*Les plus*

Cette routine beauté est une belle découverte. La gelée nettoyante qui se change en mousse à l'application est vraiment agréable. La lotion hydratante permet une bonne pénétration des autres soins. Le parfum des produits reste très subtile et la composition est clean.

*Les moins*  
RAS



**MARIA PIETRANGELI**

*Les plus*

Avec ces soins, le rituel du démaquillage est réhabilité. Avec le premier produit, toutes les traces de maquillage sont enlevées en douceur, le second produit est lavant et enfin, la lotion premier soin enlève, s'il en restait encore, la moindre trace de maquillage. Les plus de ce trio de soins : un parfum subtil, une douceur incroyable et au final la lotion qui prépare la peau à recevoir les soins de la nuit. La peau est nettoyée en profondeur et tout en finesse. J'adore !

*Les moins*  
RAS



**JULIE KIEFFER**

*Les plus*

Le côté clean, les odeurs, les textures, les produits Cleanskin by Annayake n'ont que des points positifs. Une véritable routine beauté pour un nettoyage en 3 étapes : une eau micellaire, une gelée nettoyante et une lotion, à utiliser dans cet ordre. Immédiatement la peau est fraîche et éclatante. À utiliser tous les jours sans modération.

*Les moins*  
RAS,

même les prix sont tout à fait corrects.



**CHARLOTTE KAISER**

*Les plus*

Avant ce test, je n'avais jamais utilisé de produits Annayake. C'est plutôt une belle découverte. L'eau démaquillante apaise, élimine en douceur le maquillage et ne provoque pas de rougeurs, même sur les peaux sensibles. Les autres produits de la gamme sont agréables à appliquer et apportent une vague de fraîcheur plaisante.

*Les moins*  
RAS

# Ramborn



Découvrez le **Ramborn Pink Cider**, doux, fruité et gourmand, issu de la fermentation de variétés traditionnelles de pommes luxembourgeoises et de raisins de Moselle, apportant une petite note fraîche et inattendue.

ROSÉ,  
BUT BETTER

Trouvez-nous sur [Letzshop.lu](https://www.letzshop.lu)



Certified



Corporation

Consommer Ramborn c'est faire le choix de **produits locaux, 100% naturels** et garantis **sans pesticides**. Pas de concentré. Pas de culture industrielle.

23 DUERFSTROOSS, L-6660 BORN | TÉL. : 26 72 92 04 |  

# APPRENDRE À MIEUX DORMIR

---

Véritable pilier de notre santé physique et mentale, le sommeil régule nos vies et dicte nos journées. Il n'y a pas une fonction de notre organisme qui n'est pas fortement améliorée par une bonne nuit de sommeil... ou fortement perturbée par une mauvaise nuit de sommeil. Alors, suivez ces quelques conseils pour retrouver des nuits réparatrices, qui vous permettront de réguler votre métabolisme, de booster votre mental ou encore de mieux contrôler votre humeur.

---

TEXTE : CHARLOTTE KAISER





Comment gérer ces réveils nocturnes qui parasitent vos nuits ? Combien de fois avez-vous eu le sentiment de ne pas avoir assez dormi ? Sans forcément parler d'insomnie, un sommeil non réparateur mine le quotidien et la vie de tout un tas de personnes. Irritabilité, douleurs musculaires, somnolence, capacités d'attention diminuées... les conséquences d'une dette de sommeil sont nombreuses. L'importance d'un sommeil réparateur est donc loin d'être un mythe. Emilie Steinbach, neuroscientifique, doctorante en nutrition et fondatrice de Feed Your Brain, qui a pour mission de rendre accessibles des connaissances scientifiques au grand public, nous présente ses conseils et astuces pour mieux dormir.

## DES HABITUDES À GOMMER

Un lit, c'est fait pour dormir et se détendre. Celui-ci n'est pas un bureau, ni l'endroit idéal pour manger ou pour regarder un film. « Ces mauvaises habitudes ne favorisent pas un bon conditionnement "lit= sommeil". Elles peuvent affecter l'endormissement et le sommeil profond », souffle la doctorante en nutrition. Autre manie à oublier, celle de dormir avec votre animal de compagnie, que ce soit votre chien ou votre chat. Celui-ci émet des petits bruits, puisqu'il ne dort généralement pas d'une traite, qui vont provoquer chez vous des réveils nocturnes. Ces derniers vont grandement altérer votre sommeil. Laissez aussi les écrans à la porte de votre chambre.

## VIVEZ EN RYTHME

Pour mieux dormir, il est essentiel d'établir une routine de sommeil régulière et de s'y tenir. Allez au lit et réveillez-vous tous les jours à la même heure, avec 20 minutes de flexibilité. Cette technique permet de réguler l'horloge biologique interne de votre cerveau, et donc d'optimiser la qualité de votre sommeil,



d'améliorer votre sentiment d'énergie et votre humeur tout au long de la journée. « Idéalement, il faudrait garder cette routine, même les week-ends. Je sais que c'est facile à dire, mais très difficile à faire », conçoit Emilie Steinbach, neuroscientifique passionnée par l'impact de notre mode de vie sur notre cerveau.

“  
**Règle d'or : jamais d'écrans  
 dans la chambre ou dans le lit**  
 ”

## LIMITEZ L'EXPOSITION À LA LUMIÈRE AVANT D'ALLER DORMIR

Réduisez l'utilisation des écrans le soir. Si ce n'est pas possible, vous pouvez utiliser des filtres de lumière bleue (en utilisant les paramètres de votre smartphone ou encore avec des lunettes qui filtrent la lumière bleue). « Si vous voulez absolument regarder un film, plutôt que lire un livre, alors, essayez de vous éloigner de la source lumineuse. En effet, pour favoriser un sommeil de qualité, il vaut mieux avoir un écran un

peu plus loin plutôt que d'avoir votre smartphone à 5 cm de vos yeux ! », précise Emilie Steinbach. Choisissez également des ampoules qui diffusent un spectre chaud de lumière et diminuez l'intensité de l'éclairage progressivement jusqu'au moment d'aller vous coucher. Essayez d'éviter les lumières blanches, intenses (par exemple, les LED qui vous aveuglent dans votre salle de bain). « Ces conseils contribuent à favoriser la synthèse de mélatonine, une hormone impliquée dans le sommeil et la régulation des rythmes veille-sommeil, et participent donc à améliorer la qualité de vos nuits », poursuit la doctorante en nutrition, qui distille ses conseils sur sa page Instagram (@feedingmybrain).

## EXPOSEZ-VOUS À LA LUMIÈRE DÈS LES PREMIÈRES HEURES DE LA JOURNÉE

Allez à pied ou à vélo au travail. Si ce n'est pas possible, garez-vous un peu plus loin ou sortez de votre transport en commun un arrêt plus tôt. Et lorsque les beaux jours seront de retour, prenez le temps de boire votre café du matin en terrasse. « 20 minutes d'exposition à la lumière intense tôt le matin permet de synchroniser notre horloge interne et de renforcer nos rythmes

biologiques, cela permet aussi d'améliorer l'humeur, selon de nombreuses études », détaille Emilie Steinbach.

## **DIMINUEZ LA TEMPÉRATURE**

Pour un sommeil optimal et un endormissement plus rapide, il est important de contrôler la température de votre corps et de votre environnement. Laissez votre chambre bien fraîche, à 18,5-19°C. Évitez de faire un sport trop intense dans les deux heures qui précèdent le sommeil. « Petite astuce : réchauffez les extrémités du corps en portant une paire de chaussettes dans votre lit, en lavant votre visage ou vos mains avec de l'eau chaude ou en prenant une brève douche tempérée avant d'aller dormir. Cela aide à favoriser la vasodilatation et donc la diminution de la température corporelle », glisse la fondatrice de Feed Your Brain, qui a pour mission de rendre accessible des connaissances scientifiques au grand public.

## **RESPECTEZ UNE ROUTINE DE SOMMEIL APAISANTE**

En plus des conseils énumérés jusque-là, veillez à vous constituer une routine de sommeil apaisante. Vous pouvez, par exemple, pratiquer des exercices de respiration ou de relaxation. Il existe tout un tas de podcasts ou vidéos de sophrologie qui vous aideront à lâcher prise, juste avant de rejoindre Morphée. Utilisez aussi votre bon vieux diffuseur d'huiles essentielles pour répandre une douce odeur de lavande dans votre chambre. Ce cocon odorant participera à vous détendre.

## **PAS DE STIMULANTS NI D'ALCOOL**

« Votre organisme a besoin d'énormément de temps pour éliminer la caféine », explique Emilie Steinbach. Évitez donc de consommer du thé, du café ou



autres boissons énergisantes après le déjeuner (comprenez 14h00) afin de laisser la fatigue s'installer, de faciliter l'endormissement et donc d'améliorer la qualité du sommeil. Il en est de même pour l'alcool, un breuvage qui complique vos moments de repos. Quand la nuit vient à tomber, limitez-vous à un verre d'alcool (voire pas du tout !).

## **FAITES DU SPORT ET OPTEZ POUR UN REPAS LÉGER LE SOIR**

On ne le dira jamais assez, pratiquer une activité physique régulière est essentiel et participe grandement à votre bien-être physique comme mental. Cette simple activité permet ainsi d'améliorer la qualité du sommeil de manière très efficace, de réduire le stress et de booster l'humeur. Il était aussi important d'adopter une alimentation saine, équilibrée, sur tous les repas de la journée. Le soir, évitez de manger un repas trop lourd ou trop riche en « graisses » ou en « sucres ». Évitez de manger des plats que vous ne digérez pas bien, comme des plats trop épicés. ●

## **QUE FAIRE EN CAS D'INSOMNIES ?**

Les études scientifiques montrent qu'une privation chronique de sommeil peut avoir des conséquences graves sur la santé mentale et par exemple, rendre la gestion du stress bien plus difficile, augmenter le risque de souffrir de dépression ou d'anxiété. « N'essayez pas de vous endormir à tout prix et évitez de faire des siestes ! Si vous faites une insomnie et que vous ressentez des sentiments tels qu'un énervement ou le stress de ne pas dormir : sortez de votre lit et faites une activité inutile, ennuyante et dans la pénombre, ou alors pratiquez un exercice de respiration ou une méditation guidée. Retournez vous coucher uniquement lorsque vous avez sommeil. Évitez de regarder un film ou de grignoter, le sommeil reviendra moins vite. « Règle d'or : jamais d'écrans dans la chambre ou dans le lit », détaille la neuroscientifique.



# News HEALTHY

## SANTÉ, MES ALTERNATIVES NON CONVENTIONNELLES

TEXTE : LISA BEYS

### ET SI ON PRENAIT UN BAIN DE SABLE ?



Médecine douce très répandue au Maroc et en Égypte, la sablothérapie consiste à se glisser dans un trou creusé à sa taille, le corps recouvert de sable chaud du désert, seule la tête restant à l'air libre. Ces bains de sable, d'une durée de 5 à 15 minutes, sont pratiqués sous surveillance par du personnel formé. Ils seraient efficaces contre les rhumatismes, les lombalgies, certaines maladies de peau et la polyarthrite. Avis médical indispensable, la température du sable peut frôler les 60°C.

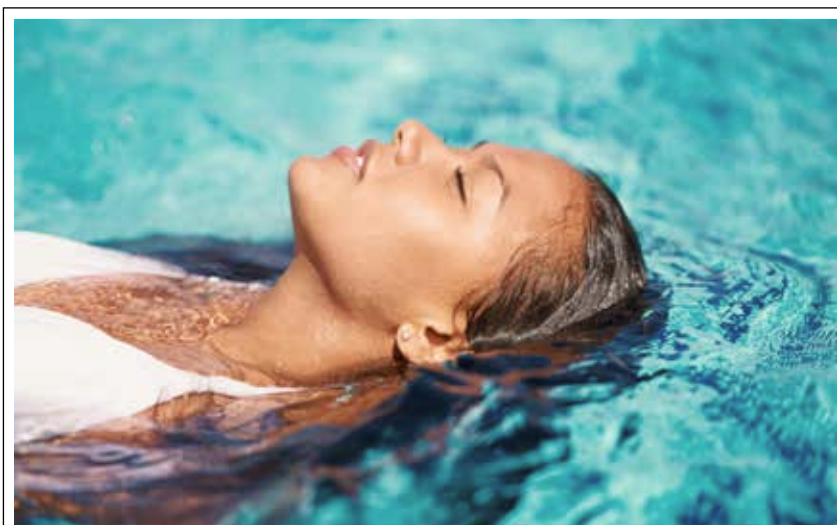
### CUPPING THERAPY : QUAND LES VENTOUSES DEVIENNENT TENDANCE

Plébiscitée par les stars et les sportifs du monde entier, utilisée de manière ancestrale en médecine chinoise, la « cupping therapy », ou ventousothérapie (moins glamour !), consiste à déposer des petits flacons de verre, à froid ou à chaud, pour stimuler la circulation sanguine, et à effectuer des manœuvres très appuyées, glissées des omoplates aux fessiers le long des méridiens. Les ventouses possèderaient des vertus antalgiques, circulatoires et décongestionnantes.

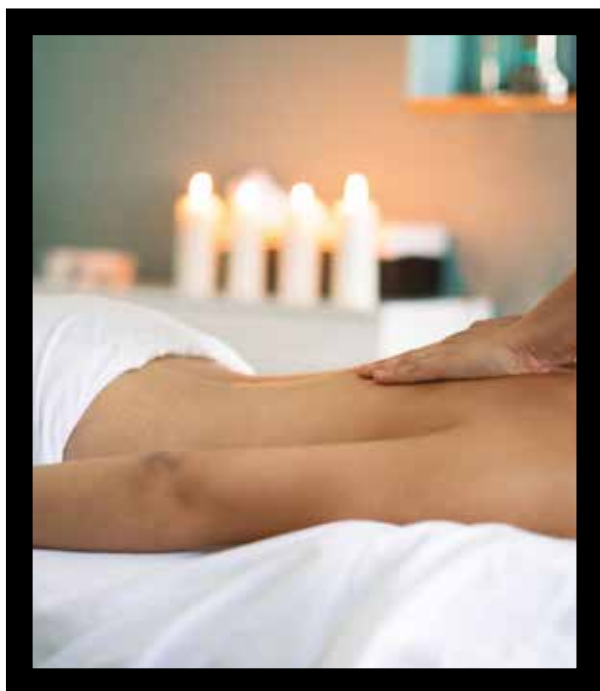
### DANS MA BULLE

Le principe est simple : on s'installe dans un gros caisson de flottaison futuriste aux lignes épurées, rempli d'une eau à 37°C, saturée en sel d'Epsom (magnésium).

Tous nos sens se retrouvent atténués au cours de la séance, engendrant une profonde détente mentale et physique. Les bienfaits de cette méthode originale et relaxante sont nombreux en raison de l'état méditatif provoqué.



## KINÉSIOLOGIE, POUR RÉCONCILIER LE CORPS ET L'ESPRIT



Cette pratique, non reconnue par l'OMS, vise à favoriser un état de bien-être et d'équilibre mental, physique et social. Les soins mêlent méthodes et médecines issues de l'Orient et de l'Occident pour rééquilibrer le corps et l'esprit et ainsi permettre une meilleure gestion du stress et des émotions. Les kinésologues vont identifier les blocages musculaires qui peuvent être dus à des émotions passées.

## Rééquilibrer les énergies : vive le Reiki !

C'est le nouvel incontournable : unissant méditation et relaxation par le toucher, le Reiki (rei : esprit et ki : énergie), est un art énergétique ancestral japonais. Lors de la séance, le praticien procède à un enchaînement de 27 appositions des mains de la tête aux pieds afin de faire circuler l'énergie. Au programme : détente, rééquilibrage et ouverture des blocages énergétiques, pour apprendre à lâcher prise.

## ET SI TOUT SE JOUAIT dans l'oreille ?

De plus en plus reconnue, l'auriculothérapie consiste à implanter des petites aiguilles dans le pavillon de l'oreille, considéré comme une cartographie du corps humain répertoriant un réseau complexe de points reliés au système nerveux central. Cette méthode est particulièrement efficace dans la prise en charge des douleurs de type neuropathiques, du stress, des troubles digestifs fonctionnels, ou de l'insomnie.

En savoir plus : Nadia Volf, *Les Mystères de l'oreille*, Éditions Assouline.



# 98 %

98 % des résidents luxembourgeois respectent les lignes directrices de l'OMS en matière d'activité physique (150 à 300 minutes d'activité physique modérée et 75 à 150 minutes d'activité intense par semaine). Bouger, c'est la santé : un résultat à saluer ! Toutefois, ils passent en moyenne 12 h/jour assis : on se lève et on s'étire régulièrement ! (Source : Luxembourg Institute of Health).

# OSEZ LA BIENVEILLANCE DANS VOTRE COMMUNICATION DE COUPLE

Reproches, critiques, remarques, mutisme... C'est le quotidien pour de nombreux couples. La communication est l'une des premières difficultés dans les relations, alors qu'il existe des stratégies efficaces pour plus de sérénité. Et si vous découvriez une nouvelle façon de fonctionner ?

TEXTE : CÉLINE DOMEQ



Mieux communiquer pour mieux vivre en couple est l'une des possibilités que nous avons tous. Parfois, il suffit de quelques changements dans notre comportement pour que les relations s'apaisent et que nous retrouvions une vie amoureuse plus sereine.

## EXPOSER SES RESENTIS À L'AUTRE

Il est essentiel de partager à notre partenaire ce dont nous avons besoin, plutôt que d'attendre qu'il pense à notre place. Arrêtons de croire que la personne en face de nous doit deviner ce qui se passe dans notre tête. Une des difficultés relationnelles, c'est la croyance que l'autre doit lire en nous comme dans un livre ouvert. Reprenons notre responsabilité, en exprimant clairement et simplement ce que nous ressentons, ce que nous pensons et ce dont nous avons besoin. La communication, en utilisant un reproche ou une critique, est une stratégie inconsciente plus facile que celle de dire ce que nous ressentons.

Car lorsque nous partageons ce que nous ressentons ou ce que nous pensons, nous nous dévoilons. Nous donnons la possibilité à notre partenaire de savoir ce qui se passe réellement en nous. Lorsque votre partenaire, parfois sans s'en rendre

compte, commence à vous dire « Ce n'est pas grave... Ne pense pas comme cela... Ne te mets pas en colère pour si peu... Ce n'est pas normal que tu sois fatiguée... », il se met à juger qui vous êtes. Cette attitude arrive fréquemment, et avec les années de vie commune l'impression d'être jugé s'amplifie. À partir d'un moment, c'est trop. Quand nous ne nous sentons plus entendus, nous avons besoin que la stratégie des reproches, des critiques ou parfois même du mutisme s'installe dans la communication. Cela devient plus simple et surtout cela évite d'être vulnérable dans la relation. En observant ce fonctionnement, nous avons la possibilité de changer cette stratégie inconsciente en la rendant consciente. Cela permettra d'apporter plus de sérénité au sein de la relation amoureuse.

## PRENDRE EN CONSIDÉRATION LES BESOINS DE CHACUN

Sans observation consciente, le changement ne peut pas s'opérer. Lorsque nous avons envie de critiquer ou de faire un reproche, il est important de prendre quelques secondes de pause pour identifier réellement ce dont nous avons besoin, c'est le changement que nous pouvons opérer jour après jour. Cette identification, cette pause, nous permettra de parler à nouveau de ce qui est important pour nous.

Par exemple, derrière ce reproche « tu n'as pas encore rangé tes affaires... », se cache très souvent une émotion, un ressenti : « je suis fatigué, j'ai besoin de me reposer ou d'avoir du temps pour moi ». En partageant ce besoin avec notre partenaire, qu'il choisisse de le respecter ou non, nous donnons la possibilité d'expliquer ce qui se passe pour nous. Il n'y a plus de place à l'interprétation et aux doutes. Impossible alors de recevoir comme réponse « je ne savais pas que tu étais fatiguée... ». Notre demande devient claire et cela va

faciliter la communication et apporter de la sérénité. En appliquant ce processus, nous reprenons notre véritable pouvoir en changeant la dynamique relationnelle. Nous réapprenons à communiquer au-delà des faits, au-delà de la situation, pour exprimer ce qui est important pour nous. Revenir sans détour à nos propres besoins dans la communication ouvre la porte au changement.

“

**Partagez à notre partenaire ce dont nous avons besoin, plutôt que d'attendre qu'il pense à notre place**

”

## PRENDRE LE TEMPS DE SE POSER, DE SE REGARDER

Nous parlons entre deux portes, nous sommes en train de faire à manger dans la cuisine et notre partenaire à l'autre bout de la pièce, nous parlons sans nous regarder, sans nous toucher, sans apprécier qui est réellement notre partenaire. Manque de temps, pressé, surchargé par la gestion du quotidien, nous oublions de nous poser pour prendre véritablement des nouvelles de notre partenaire. De plus, sans se regarder, il est impossible de voir, de ressentir et d'identifier le langage non verbal chez notre partenaire. Selon certaines études, le langage non verbal représente 93 % de la communication. C'est pour cette raison que les messages mails, SMS, vont, pour nombre d'entre nous, être source d'incompréhensions et de conflits. Réapprendre à se poser réellement avec notre partenaire est l'une des possibilités de changement. En quelques mois, les mauvaises

habitudes dans une relation s'installent, de façon inconsciente, mais présente. Très souvent, nous ressentons de la frustration dans la relation de couple, car le téléphone, le travail, la télévision envahissent notre espace. Remettre de la conscience et de la volonté à se poser 5 à 10 minutes par jour permet de développer une communication bienveillante et de cœur à cœur.

## LAISSEZ LA PLACE À L'ÉCOUTE ET À L'ACCEPTATION

Nous sommes tous différents. Nos ressentis, nos émotions, nos pensées, notre vie interne et externe contribuent à faire la richesse de l'être humain.

Pourtant, dans la relation amoureuse, nous sommes nombreux à donner un avis différent sur ce que ressent notre partenaire. Nous oublions que sa sensibilité sera différente de la nôtre et faire le choix d'accepter, c'est faire le choix d'arrêter de se condamner mutuellement. Nous n'avons pas besoin de trouver des solutions à toutes les situations engendrées par nos différences. L'acceptation de ce que pense ou ressent notre partenaire est différente de l'approbation. Ces deux notions mal utilisées sont à l'origine d'une communication jugeante et difficile. Accepter ce que notre partenaire ressent, vit, pense c'est remettre de la bienveillance au cœur du couple. L'écoute, que nous pouvons aussi appeler écoute active, c'est choisir consciemment de ne pas interrompre notre partenaire, de le laisser aller au bout de son partage. C'est décider de ne pas compléter le discours, de ne pas donner son avis sans qu'il l'ait demandé, et de ne pas juger ce qui est partagé. Si nous remettons de la conscience et nous apportons tous ces changements dans la communication de couple, nous ouvrons la grande porte de la bienveillance et de la sérénité au sein de la relation. ●

# LA SOLITUDE, CE N'EST PAS ÊTRE SEUL

## POURQUOI LES ADOS SOUFFRENT-ILS DE SOLITUDE ?

Anxiété, tristesse, sentiment d'inutilité ou de nullité... Les adolescents passent leurs journées à échanger sur les réseaux sociaux, mais ils sont nombreux à souffrir de solitude. L'hyperconnectivité est d'ailleurs l'une des causes de cette douleur indicible, voire inaudible, qu'il importe de ne pas prendre à la légère à l'heure où ils se « construisent ».

TEXTE : FABRICE BARBIAN





Les ados passent leurs journées (et leurs nuits parfois) le nez rivé sur leurs écrans de smartphones à papoter, à s'envoyer des selfies et autres vidéos. Pour un oui, pour un non. Pour ne rien dire, bien souvent. Malgré ses échanges intenses et ces multiples connexions, certains d'entre eux souffrent de solitude.

L'adolescence est une période un peu compliquée, qui bouscule. Le passage de l'enfance à l'âge adulte s'accompagne de mille questions, de doutes, d'inquiétudes, de changements (psychologiques et physiques), de complexes et d'émotions qui perturbent leur « construction ». D'un sentiment lancinant d'être incompris, aussi. Les adultes d'ailleurs ont peut-être trop tendance à minimiser ce dernier sentiment partant du principe que l'on est tous passés par là et « ça ne durera pas ». Ce ne sont pas les réseaux sociaux et leurs cortèges de commentaires et images superficielles - pour ne pas le dire autrement – qui sont de nature à « rassurer », bien souvent. Surtout qu'en ligne, le « jeu » consiste essentiellement à se comparer aux autres qui sont « plus beaux, plus riches, plus intelligents, plus séduisants... » Bien évidemment, cette solitude peut aussi résulter de conflits ou de problèmes familiaux ou relationnels, d'un manque d'acceptation sociale, de harcèlement scolaire ou être en lien avec un « déracinement », suite à un déménagement, par exemple. Les explications sont nombreuses et se bousculent entre elles.

### **LA SOLITUDE, CE N'EST PAS ÊTRE SEUL**

Quand elle est subie et qu'elle est vive, la solitude a des impacts sur la santé. La déprime (voire la dépression) fait partie des risques comme le fait de ne pas prendre soin de soi. Certains se réfugient dans l'alcool, la drogue, dans la délinquance ou bien encore dans les jeux en ligne à s'en faire exploser les yeux. D'autres dépendances peuvent se développer au regard de la nourriture ou de la pornographie. La souffrance en lien avec la solitude est aussi propice aux idées suicidaires. Elle attise parfois une volonté de plaire sans bornes et peu importe ce que cela implique.

Bien évidemment ces maux et ces addictions ne sont pas sans impacter les résultats scolaires, ce qui s'accompagnera de sentiments et réactions qui reviennent parfois à souffler sur les braises. Autant de maux et de réactions qui confirment si c'est nécessaire que la solitude des jeunes ne se caractérise pas uniquement par de la tristesse, de l'apathie ou de longs silences, prostrés dans un coin. Ils peuvent souffrir de solitude, entourés des « autres » tout en étant très « actifs ». Elle est en ce sens différente de celle des personnes âgées qui sont « isolées ». Que faire en tant que parents pour aider son ado à en sortir ?



## DES CADEAUX POUR PETITS & GRANDS

---

**Toys, gifts and more / 4 floors**



**POP UP - JUNGLE PARADISE  
AU TROISIÈME ÉTAGE**



6 rue de Louvigny, L-1946 Luxembourg  
Tél. : 46 68 81 • [info@domino.lu](mailto:info@domino.lu)  
[www.domino.lu](http://www.domino.lu)

Tenter de dialoguer, tout d'abord, pour mettre des mots sur les maux. Si les ados ont besoin de se sentir indépendants et autonomes pour se « construire », ils ont aussi besoin que l'on s'intéresse à eux, à qui ils sont, à ce qu'ils aiment. Il s'agit de leur accorder du temps tout en trouvant la bonne distance. Le dialogue, ce n'est pas uniquement poser des questions, c'est aussi partager sa propre expérience ainsi que ses propres émotions. C'est faire passer des messages, notamment le fait que pour recevoir, il faut aussi savoir donner et oser faire le premier pas en direction des autres, même si ce n'est pas facile et que « prendre des rôteaux », fait partie du jeu.

Dans un registre différent, il importe peut-être de lever les freins qui le coupent de ses amis ou l'empêchent de faire des activités partagées. L'ado qui vit dans un village peut souffrir de solitude tout simplement, car il est « isolé », ne peut pas passer du temps avec ses amis après l'école ou profiter des installations sportives et de loisirs, durant le week-end, par exemple. Des solutions pour faciliter ses déplacements sont à imaginer. Il suffit parfois de pas grand-chose pour qu'en enfant se sente mieux... ●

## *La solitude est aussi une richesse*

Ce n'est pas parce qu'un ado passe beaucoup de temps seul qu'il est malheureux, se sent rejeté ou est dépressif. Au contraire même, la solitude peut aussi être choisie et recherchée. Elle lui permet alors de se consacrer à des activités, de réfléchir, de s'exprimer via des activités artistiques, par exemple. Autant de « pauses » qui peuvent être douces, régénératrices ou enrichissantes pour celui qui les prend. Elles participent notamment à favoriser l'acceptation de soi. Cette solitude qui est presque inquiétante à une époque où la grande majorité des jeunes sont en permanence sollicités sur les réseaux sociaux, peut tout simplement être nécessaire pour se sentir bien, pour apprendre à apprécier les autres et mieux profiter de leur compagnie, à d'autres moments.



## **LUXEMBOURG : DE PLUS EN PLUS DE JEUNES CONCERNÉS**

Durant chaque trimestre de l'année 2021, le STATEC a demandé aux résidents d'attribuer une note sur dix à la satisfaction de leur vie actuelle, de leur bonheur actuel, et à la satisfaction de leur vie future. Dans son « bilan », l'organisme indiquait que la solitude devenait un problème important pour la partie plus jeune de la population. « Elle touche 15.5 % des 16-24 ans, mais uniquement 5 % des 50-64 ans. Parallèlement, on observe une baisse de la satisfaction dans la vie et du sentiment

de bonheur chez les 16-24 ans », précise le document. Certes, nous étions alors en pleine crise sanitaire et nul doute que la période était compliquée pour tout le monde. Mais il importerait peut-être de savoir ce que disent ces jeunes, aujourd'hui afin de déterminer si cette période a marqué profondément les « esprits ». Partir du principe que les jeunes ont su surfer sur la vague de la fameuse reprise, reste à vérifier. Ne serait-ce que parce que ce dynamisme économique qui s'accompagne de bien

des incertitudes « invite » les adultes, donc les parents, à s'investir un peu plus encore dans leur carrière professionnelle. Au détriment de la vie de famille et de leur propre équilibre ?

À voir. En France, une étude de l'association Astrée qui œuvre depuis 35 ans pour restaurer le lien social et rompre la solitude à tous les âges met en lumière qu'en 2022, 19 % des Français se sentaient seuls. C'était 13 % il y a deux ans, 18 % il y a un an.

Gourmettes, chaines, médailles, pendentifs...



Sélection  
*Baptême*



*Le premier bijou des petits bouts de choux.*

**EDORA**

Votre bijoutier horloger.



Shopping Center BELLE ETOILE | étage 1  
8050 Bertrange, Luxembourg T : 28 99 45 58

Retrouvez l'ensemble de nos bijouteries sur [www.edora-bijouterie.fr](http://www.edora-bijouterie.fr)



SUIVEZ-NOUS SUR LES RÉSEAUX  
@edorabijoux / #edorabijoux

# DÉCO VERTE



Partez à la découverte de votre salon en agrémentant la pièce de bibelots, de plantes vertes et de coussins moelleux. Le vert est ainsi le symbole d'un nouveau départ, de l'harmonie et de l'apaisement. Pour renforcer le naturel, le rotin, le cannage et le travertin sont des matières incontournables de la pièce à vivre.



**MADURA**  
(COUSSIN)



**DESENIO**  
(POSTER)



**BY CHARLOT**  
(POT DE FLEURS)



**WESTWING COLLECTION**  
(BOÎTE)



**H&M HOME**



**FERM LIVING**  
(BOLS)



**ZARA HOME**  
(LAMPE)



**TIKAMOON**  
(CHAISE)



**KASBAH DESIGN**  
(TABLE BASSE)

# Living Rock

## 2 600 M<sup>2</sup> D'INSPIRATION

Installé dans la galerie commerciale RedRock, le concept store Living Rock est un véritable lieu d'inspiration pour votre intérieur et vos extérieurs. Il regroupe le meilleur du design européen et offre un service d'accompagnement dans la réalisation de vos projets d'aménagement.

### **Pouvez-vous nous décrire le concept store Living Rock ?**

Unique au Luxembourg, Living Rock est un concept store d'aménagement d'intérieur. Notre showroom propose les plus belles collections de revêtement sol, de parquet, de portes et de verrières. Il y a également tout un espace où vous pouvez retrouver un large choix de sanitaires et robinetterie pour équiper votre salle de bains. Dans la continuité de ces prestations, la partie mobilier et décoration trouve toute sa place. Le showroom accueille ainsi le meilleur du design européen. Nous avons une sélection de très belles marques italienne, belge et française.

### **Comment accompagnez-vous les clients dans la réalisation de leurs projets ?**

Nous avons la chance et l'opportunité de rencontrer une grande partie de nos clients en phase de projet, d'autres nous découvrent au hasard de leur balade dans la galerie commerciale RedRock. Quoiqu'il en soit, nous accompagnons nos clients avec la même volonté, celle de répondre au mieux à leurs besoins. Notre équipe est pluridisciplinaire : décorateur, architecte d'intérieur, designer, conseiller... Leur point commun : la passion !

### **En quoi Living Rock est-il différent des autres magasins de mobilier/ameublement ?**

Tous les échantillons carrelages ou parquet sont disponibles sur place pour effectuer nos choix de mobilier. Cela évite les déplacements d'un bout à l'autre du pays, d'une enseigne à l'autre. Nous collaborons ainsi avec de nombreux professionnels (architectes, promoteurs), nous leur permettons de recevoir leurs clients dans des conditions optimales.

### **Quelles marques phares proposez-vous ?**

Nous sommes revendeur exclusif de la marque Ligne Roset. Nous adorons aussi Gubi. Nous avons d'ailleurs entièrement meublé le restaurant Gusto Naturale, niché dans la galerie commerciale RedRock, avec les chaises Bat et Violin de Gubi. Le résultat est bluffant ! Notre grand partenaire éditeur est aussi Knoll. Tous les fans de design connaissent les pièces emblématiques de cette marque. Il y a aussi Moooi.

Le label design propose un univers et des créations plus décalés. Nous avons aussi en collection les grandes marques de luminaires telles que Flos, Foscarini, etc.

### **Comment qualifieriez-vous le style Ligne Roset ? Quelles pièces de la marque les clients peuvent-ils découvrir chez vous ?**

Chez Ligne Roset, l'ouverture d'esprit est une stratégie d'entreprise, la créativité est une philosophie. Les créations sont

innovantes et originales.

Nous avons la chance de présenter plusieurs pièces de la ligne TOGO : le canapé Ploum, le lit Ruché, le lit Desdemone, le Pumkin, le Moel 2, de nombreuses tables basses et la table à manger Odessa ainsi que de nombreux accessoires. L'année 2023 est une année exceptionnelle pour le TOGO, nous fêtons ses 50 ans ! Il y a un fort engouement chez les clients. Pour y faire face, nous avons effectué des précommandes, il y a plusieurs mois déjà, ce qui nous permet de proposer la gamme TOGO avec des délais plus courts en différentes finitions.

### **Quelles sont les futures tendances en matière de mobilier ?**

Il existe différentes tendances mais si nous devons en souligner une en particulier, nous parlerions de mouvement de fond lié à l'éthique et au développement durable. C'est une réalité qui est assimilée par les marques les plus sérieuses. Les décrypteurs de tendances opposent à la déconsommation une « alter-consommation », comprenez consommer mieux !

Aujourd'hui, la technologie, la création, le design tracent des pistes vers de nouveaux possibles... Les jeunes designers intègrent intuitivement la démarche « recyclée ». Ils sont rejoints par les grands éditeurs. Le luxe, véritable laboratoire d'innovation, a ouvert la voie.

TOGO  
DEPUIS 50 ANS



[ligne-roset.com](http://ligne-roset.com)

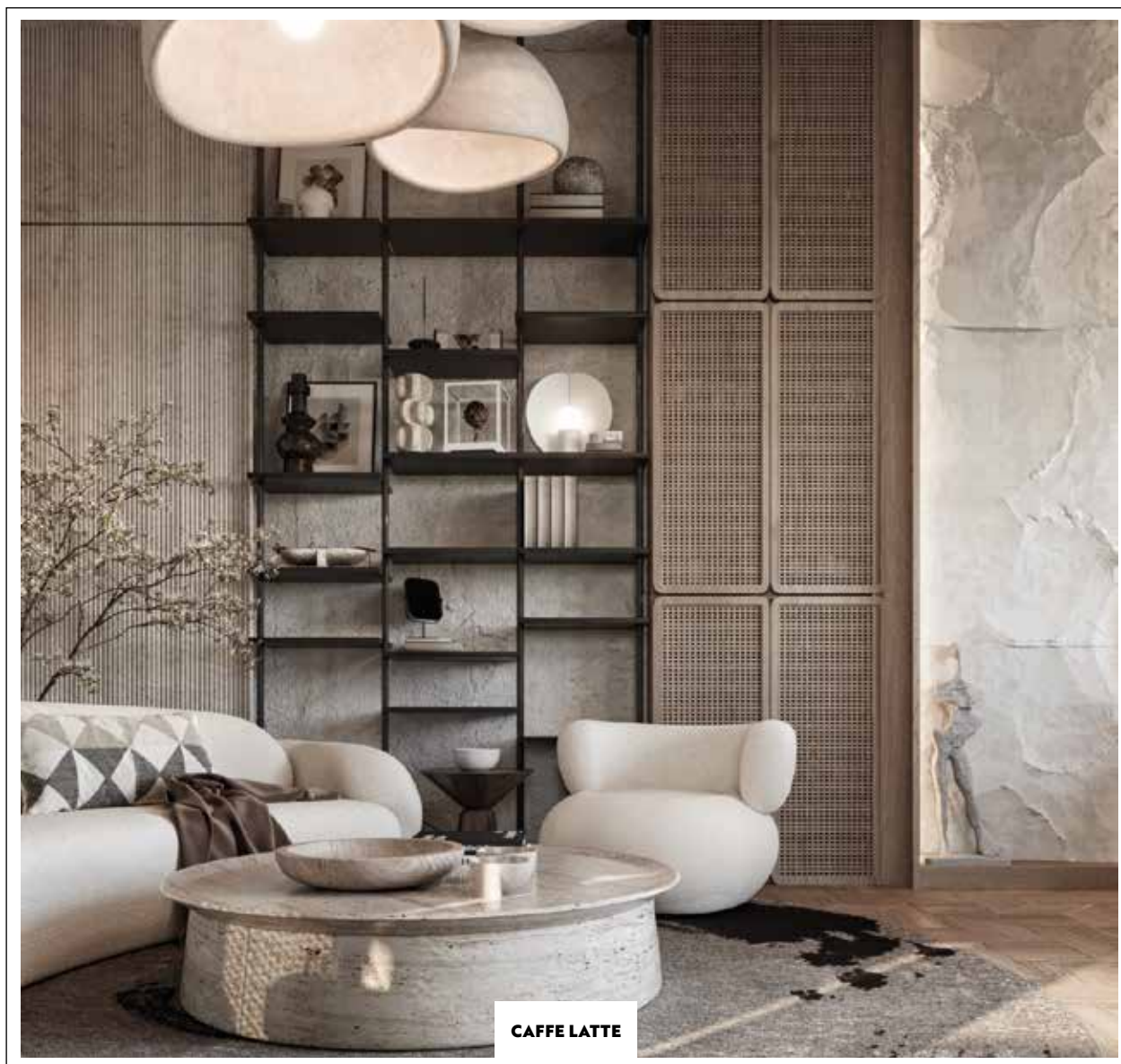
Togo, Michel Ducaroy  
Made in France

R E N D E Z - V O U S   W I T H   Y O U

**ligne roset®**

depuis 1860

# HOME ORGANIZER, NOUVEAU MÉTIER EN VOGUE



Vous avez des difficultés à trier, désencombrer, ranger, organiser votre intérieur ? Faire appel à un Home Organizer peut être la solution pour optimiser son espace de vie. Quelles sont ses missions, où trouver un expert en organisation et à quel prix ? Découverte de ce nouveau métier qui facilite grandement la vie !

---

TEXTE: MARINE BARTHÉLÉMY



## MISSION OPTIMISATION

Être organisé n'est pas inné ! Le métier de Home Organizer ou organisateur d'intérieur en français est né en Californie il y a quelques années. Ce type de service reste encore peu connu, voire de niche. Pourtant, il répond à des problématiques sociétales très actuelles comme le mieux-être chez soi, l'écoresponsabilité, la durabilité et la lutte contre le consumérisme. À l'image de *The Home Edit*, émission à succès diffusée sur la plateforme Netflix, le Home Organizer est un véritable coach ou consultant en organisation qui se déplace directement chez vous. Un accompagnement précieux pour les personnes débordées ou démunies qui ne se sentent plus à leur aise chez elles et qui ne savent pas par où commencer pour y remédier. Alors que vous viviez dans un tout petit espace ou que vous ayez une tendance à surentasser, vous pouvez solliciter un Home Organizer pour l'entièreté de votre logement ou pour quelques pièces en particulier comme la cuisine, le bureau ou le dressing par exemple.

“

**L'idée est d'enlever le superflu, d'y voir plus clair et de ne conserver que les objets qui vous tiennent à cœur ou qui vous sont vraiment utiles**

”

Une fois le rendez-vous convenu, rien de plus simple. Dans un premier temps, l'expert en Home Organizing cherche à comprendre les besoins du client. Il vous pose des questions sur vos attentes, vos envies, vos inspirations, votre façon de vivre et le fonctionnement de votre foyer. Cela peut faire l'objet d'un échange par téléphone et/ou d'une première visite



« de diagnostic ». Son but est de trouver la meilleure organisation pour vous afin de concevoir un espace archi optimisé. Cela passe généralement par un désencombrement et un tri, s'inscrivant dans une démarche plus minimaliste, qui vous permet d'enlever le superflu, d'y voir plus clair et de ne conserver que les objets qui vous tiennent à cœur ou qui vous sont (vraiment) utiles.

Ce que vous ne gardez pas pourra ensuite (selon l'état) être réparé, jeté, donné ou revendu pour une seconde vie. Ensuite, le Home Organizer trouvera la meilleure place pour chaque chose (vêtements, objets, livres...), toujours en fonction de vos besoins personnels, vos envies et votre mode de vie. C'est un service « main dans la main » lors duquel votre avis est demandé à chaque étape. À l'issue de la prestation, l'intérieur est épuré, désencombré, les espaces sont optimisés et votre quotidien facilité.

## RÉINVENTER LES ESPACES

Parmi les qualités du Home Organizer, il y a le regard affûté, la logique, l'écoute, l'adaptabilité et la pédagogie. En plus de vous proposer une organisation qui colle à votre personnalité, le tout dans la bienveillance et le non-jugement, il saura vous donner, au fil de sa prestation, des conseils et astuces pour que vous puissiez continuer à organiser et aménager votre intérieur sur le long terme. Son champ d'action est large : il peut vous aider à attribuer une nouvelle fonction à une pièce (avec l'arrivée d'un bébé par exemple), il peut vous aider à aller de l'avant en repensant complètement votre intérieur et vous libérer de certains objets du passé après un événement douloureux (divorce, deuil...). Aussi, avec la démocratisation du télétravail, certains Home Organizer se sont spécialisés en tant qu'Office Organizer pour aménager un espace-bureau le mieux

“

**Le Home Organizer vous propose une organisation qui colle à votre personnalité, le tout dans la bienveillance et sans jugement**

”

possible et ainsi gagner en productivité et en ergonomie. Enfin, ce professionnel de l'organisation peut aussi vous aider à trier et à emballer le plus efficacement possible vos effets personnels lors d'un déménagement, un événement très souvent décourageant quand on manque d'organisation. Avec lui, gain de temps et d'énergie garanti !

**TROUVER UN AS DU RANGEMENT**

Il n'y a pas d'annuaire officiel qui répertorie tous les Home Organizer. Le mieux est encore de chercher sur internet les professionnels les mieux référencés. Les organisateurs d'intérieur travaillent souvent à leur compte (entrepreneurs) et ont généralement un site internet sur lequel ils mettent en avant leurs prestations et proposent

de remplir un formulaire de contact. N'hésitez pas à aller voir leur parcours, formation ou diplômes, ainsi que les avis laissés par leurs précédents clients pour faire le meilleur choix et voir si leur approche peut vous convenir. Certains Home Organizer sont certifiés KonMari, la méthode mise au point par la papesse du rangement Marie Kondo. D'autres sont membres de la Fédération francophone des Professionnels de l'Organisation (FFPO) qui, à date, compte plus de 120 professionnels à travers la France, le Luxembourg, la Belgique et la Suisse francophones. Côté prix, les tarifs sont variables d'un professionnel à l'autre et diffèrent selon les missions réalisées. Il faut généralement compter entre 200 et 300 euros pour 3 heures de prestation.

Dernier conseil : demandez toujours un devis avant de débuter une prestation. ●



**HKLIVING  
(BOÎTE DE RANGEMENT)**



**NEXT  
(BUFFET)**



**DELIFE**

**LE BON GESTE**

Réparer plutôt que de jeter : voici le principe des « Repair Café », des lieux d'échanges et de transmission de savoir-faire où des réparateurs bénévoles mettent à profit leurs compétences pour vous aider à redonner une seconde vie à des (petits) meubles, des appareils électroménagers, des vêtements, de la déco, de la vaisselle... Sachez qu'il existe près de 60 Repair Café sur l'ensemble du Luxembourg.

**L'INDISPENSABLE DE FEMMES**



Luxembourgeoise & exclusive  
Parution le mardi & le jeudi  
Gratuite

**INSCRIVEZ-VOUS !**



# The SAVE DATE

TEXTE ET SÉLECTION : FABIEN RODRIGUES

Au cours de ce qui fut une carrière brève mais exceptionnellement prolifique, Michel Majerus (1967, Esch-sur-Alzette - 2002, Niederanven) a su se faire le reflet de son époque, marquée par la globalisation du consumérisme et l'essor des technologies numériques. Ses grandes peintures et installations, qui opèrent par « sampling » et collage d'un vaste répertoire d'images et de textes empruntés à l'histoire de l'art, aux jeux vidéo, à la publicité et à la musique électronique, résonnent avec la frénésie des images et informations qui envahissent la société contemporaine à l'heure d'internet. Dans son travail, Michel Majerus a transgressé les règles établies de la peinture pour livrer des interprétations uniques de la culture pop des années 1990 et du début des années 2000, et qui demeurent d'une pertinence sans faille. Immanquable !

## À partir du 01.04

**EXPOSITION**

**MUDAM LUXEMBOURG**

**MICHEL MAJERUS**

[WWW.MUDAM.LU](http://WWW.MUDAM.LU)



© Wozniak

## 07.04

**CONCERT**

**ROCKHAL**

### MEUTE

La basse vibre, les confettis scintillent et les uniformes rouges éclatent sous la lumière stroboscopique. Avec son mélange explosif d'électro hypnotique et de musique de fanfare entraînant, la fanfare techno Meute crée un grand buzz à travers les continents depuis 2016 et encore plus depuis son passage à Coachella en 2022. Les onze musiciens originaires de Hambourg, vêtus de leurs emblématiques vestes rouges, adorent briser les règles et défier les frontières. Le groupe révolutionne la musique techno et redéfinit le concept de fanfare en utilisant uniquement des instruments acoustiques. Il est à l'origine de hits viraux, de clubs à guichets fermés et d'une véritable frénésie électronique, avec des prestations aux côtés de Laurent Garnier, Flume ou Solomun... Ambiance surchauffée garantie !

[WWW.ROCKHAL.LU](http://WWW.ROCKHAL.LU)

**10.04****MARCHÉ****LUXEMBOURG VILLE, RUE SIGEFROI****ÉIMASCHEN**

“

« En ce début d'avril, les fêtes de Pâques accompagnées de leurs célèbres chasses aux œufs font leur retour annuel !

Et si pour une fois, on troquait les paniers remplis de chocolat pour aller découvrir le traditionnel marché luxembourgeois Éimaischen ? Je vous y emmène à la découverte d'une spécialité aussi historique qu'appréciée de cet événement 100% local : les petits oiseaux siffleurs en terre cuite nommés « Péckvillerchers », qui sont vendus uniquement le lundi de Pâques !

La particularité de cet objet ? C'est un sifflet qui permet d'imiter à la perfection le bruit du coucou ! Parfait pour une collection, une première fois ou un cadeau. Il en existe de toutes les formes et de toutes les couleurs.

Afin de rythmer la journée, je vous invite aussi à vous balader de la place du Marché-aux-Poissons jusqu'au parvis du Musée National d'Histoire et d'Art pour profiter des différents folklores et animations de cette tradition. Le marché regorge de produits artisanaux, avec principalement de la poterie. Alors, réjouissons-nous tous d'avance de pouvoir découvrir de jolies céramiques créées par nos artisans locaux ! On se voit le lundi 10 avril ? »

” - Elfy Pins

[WWW.VDL.LU](http://www.vdl.lu)*La sélection d'Elfy***DE SUPERMIRO**

Concert incontournable ou exposition  
à ne pas louper, chaque mois, Elfy sélectionne  
le meilleur des événements juste autour de vous.

*Elfy Pins*

FONDATRICE DE SUPERMIRO



supermiro.oo

Tous les bons plans et sorties faits pour toi,  
sont sur **SUPERMIRO**. 100 % local. 100 % good mood

**12.04****THÉÂTRE****NEST (THIONVILLE)****LES PETITS  
POUVOIRS**

À peine recrutée dans une petite agence d'architecture parisienne, Laia tente de participer au projet qui occupe intimement les deux associés : réhabiliter une île japonaise. Mais ses visions d'un meurtre dans un onsen, l'un de ces bains aux sources volcaniques japonaises, se font de plus en plus obsédantes... L'autrice et metteuse en scène Charlotte Lagrange propose ici, dans une coproduction du NEST, la version achevée de ce spectacle ambitieux, un thriller onirique qui aborde les thématiques du désir, de la manipulation et des rapports de force qui nous gouvernent malgré nous. Avec son esthétique façon cinémascope, son univers fantasmagique et mystérieux, *Les Petits Pouvoirs* est un véritable diamant noir...

[WWW.NEST-THEATRE.FR](http://www.nest-theatre.fr)

**15.04****CONCERT**  
**KULTURFABRIK****CHAILD**

CHAILD, c'est Adriano Lopes Da Silva, un jeune artiste electro-pop et auteur-compositeur-interprète basé à Bruxelles et originaire du Luxembourg. C'est aussi une voix générationnelle pour la jeunesse queer qui a besoin de s'exprimer. Une voix unique, apaisante et pourtant intense, vous prend aux tripes et vous emmène dans son univers mélancolique et ses racines italiennes... À seulement 23 ans et 4 ans de carrière, l'artiste figure déjà de nombreuses réalisations remarquables à son palmarès, comme ses premières parties pour ses idoles musicales telles que Dean Lewis et Mahmood ou ses diverses performances dans de nombreux festivals tels que Sonic Vision ou Dockville...

**WWW.KULTURFABRIK.LU****18.04****CINE CONFÉRENCE**  
**CAPE****BALI, L'ÎLE DES DIEUX**

Qu'est-ce qui fait de Bali un paradis sur terre ? Dans cette ciné-conférence, les deux bourlingueurs, le cinéaste Richard-Olivier Jeanson et l'auteur Ugo Monticone partagent leurs images spectaculaires et leurs visions de Bali, l'île des dieux. Rizières émeraude, volcans actifs et vagues turquoises sur récifs coralliens, Bali nous réserve un véritable coup de foudre. Avec leurs riches traditions millénaires, les trois millions de Balinais séduisent par leur étonnante gentillesse, mais aussi par leur amour du beau. Charmés par les traditions hindouistes et le bien-être apaisant qui s'érige en mode de vie à Bali, Jeanson et Monticone s'unissent pour présenter au public leurs visions de cette île tant appréciée des voyageurs...

**WWW.CAPE.LU****20.04****CONCERT**  
**OPDERSCHMELTZ****ANA POPOVIC**

La guitariste de renommée internationale Ana Popovic repousse les frontières, croise les genres et se réinvente à chaque disque. Cette musicienne de blues est l'une des artistes les plus raffinées, dynamiques et actives en termes de composition de chansons et de jeu de guitare modernes... Son album *Power* est une histoire puissante et personnelle de survie qui s'appuie sur la foi, le courage et la persévérance : à l'automne 2020, Ana est diagnostiquée d'un cancer du sein et envisage d'abandonner sa carrière musicale, mais son bassiste et directeur musical Buthel l'encourage à poursuivre. Entre les séances de chimiothérapie à Amsterdam et ses séjours à son domicile de Los Angeles, Ana et Buthel travaillent leurs nouvelles chansons sur Zoom. *Power* symbolise l'unité, l'énergie qui fera avancer ce monde et l'être humain...

**WWW.OPDERSCHMELZ.LU**

# Jusqu'au 22.04

**EXPOSITION**

**REUTER BAUSCH ART GALLERY**

**LISA KOHL**

Le travail de Lisa Kohl (née en 1988 au Luxembourg) peut être considéré comme un conglomérat de médias numériques, d'installations, de recherches sur le terrain, de documentation, de mise en scène et de narration. Ses recherches artistiques tournent autour de l'éphémère, de l'absent et de l'imaginaire. Les phénomènes esthétiques de l'absence, de la migration et de la situation jouent également un rôle central dans son travail. Dans le champ de tension entre la présence matérielle et les événements réels d'une part, et le domaine du possible, du fictif et de l'invisible d'autre part, elle trouve des possibilités artistiques quasi infinies pour fusionner les deux instances en simulations...

[WWW.REUTERBAUSCH.LU](http://WWW.REUTERBAUSCH.LU)

## 21-22.04

**OPERA**

**GRAND THÉÂTRE**

**THE INDIAN QUEEN**

Emmanuelle Haïm s'attaque avec ferveur à cette nouvelle version du « semi-opéra » *The Indian Queen*, écrit par John Dryden et Robert Howard, et mis en musique par Henry Purcell. La compositrice et directrice musicale, accompagnée de son excellent orchestre Concert, collabore pour l'occasion avec le célèbre metteur en scène Guy Cassiers, régulier des scènes des Théâtres de la Ville. *The Indian Queen* est un « drame héroïque », qui raconte l'histoire fictive du conflit qui oppose les Incas aux Mexicains, abordant à la fois des thèmes politiques, comme l'usurpation du pouvoir, et plus intimes, comme la loyauté, la trahison, l'amour. La mise en scène de Cassiers est un montage dense de plusieurs disciplines et d'émotions qui vont du sublime à la souffrance...

[WWW.THEATRES.LU](http://WWW.THEATRES.LU)

# CASINO 2000



© Marine Ferain



© Lambert Davis



© Ecoute Chérie



© Filou



**MARIE-FLORE**  
**YVAN LE BOLLOC'H**  
**MANU PAYET**  
**MAXIME GASTEUIL**  
**LA GRAND SOPHIE**  
**THE ABBA STORY**  
**DJIMO**  
**LAURA LAUNE**  
**CAMILLE LELLOUCHE**  
**LA BAJON**  
**GAROU**  
**MARC-ANTOINE LE BRET**  
**ARTUS**  
**UN DÎNER D'ADIEU**

**BOOK YOUR TICKETS**



28.04

**CONCERT**  
**BAM (METZ)****ÉTIENNE DE CRÉCY**

© Marie de Crécy

On a dansé comme jamais sur *Someone like you*, on retrouve avec plaisir l'artiste électro Étienne de Crécy pour son « *Flashback vinyl only Dj Tour* » qui sent la surchauffe ! « Je suis DJ. De 1996 à 2006 J'ai acheté des vinyles de house music car c'était mon outil de travail. La rareté ou l'originalité de l'édition ne m'intéressaient pas. J'ai acheté ces disques pour la musique qui était gravée dessus. C'était le seul moyen technique d'enchaîner des morceaux en ajustant leurs tempos. Ce n'est pas la nostalgie qui m'a poussé à les réécouter, mais la curiosité. Le rythme qu'impose le mix sur platine est très différent de ce que permet la technologie actuelle. Le temps n'a pas la même durée en vinyle. Le plaisir que j'ai éprouvé en enchaînant ces morceaux sur mes Technics SL1200, j'ai envie de le partager dans un club avec un public qui a à peu près le même âge que mes disques »... Besoin d'en dire plus ?

**WWW.CITEMUSICALE-METZ.FR**

Jusqu'au 06.05

**EXPOSITION**  
**GALERIE ZIDOUN-BOSSUYT****AWODIYA TOLUWANI**

© Nader Ghavami

Interwoven Existences est la première exposition solo de l'artiste nigérian Awodiya Toluwani à la galerie Zidoun-Bossuyt Luxembourg, après une première exposition à Dubaï. Né au Nigéria en 1994, Toluwani a étudié les beaux-arts et les arts appliqués à l'université Obafemi Awolowo, dans son état natal d'Osun, et a obtenu son diplôme en 2017. Ses œuvres font l'objet d'une collection privée au Nigéria et à l'étranger. Il participe ensuite à divers projets et expositions au Nigéria ainsi qu'au concours 2019 de la Life in My City Art Foundation, dont il est l'un des finalistes. Awodiya Toluwani effectue actuellement une résidence à l'Institut für Alles Mögliche à Berlin. Il déclare au sujet de son travail : « En tant qu'artiste, mon travail consiste à mettre en avant l'importance souvent négligée et pourtant inhérente du règne animal pour l'existence humaine, juxtaposée à la fragilité de notre propre nature... »

**WWW.ZIDOUN-BOSSUYT.COM**





17 MAI 2023

# NUYE

COMPAGNIE "EIA"

© FILIO MENCHETTI

CAPE.LU

NOUVEAU CIRQUE & ACROBATIE



26 MAI 2023

# LUA ADVERSA

CRISTINA CLARA

© DARVAN DORNELLES - REALISATION: BUNKER PALACE

CAPE.LU

FADO



CENTRE  
DES ARTS  
PLURIELS  
ETTELBRUCK



LE GOUVERNEMENT  
DU GRAND-DUCHÉ DE LUXEMBOURG  
Ministère de la Culture

INFOS & RÉSERVATIONS  
**2681 2681**  
[WWW.CAPE.LU](http://WWW.CAPE.LU)

# Littérature

TEXTE : NATHALIE MARCHAL

Quel livre lire en ce moment ? Voici une sélection d'ouvrages à ne pas rater et à dévorer sans modération.

## *Regarde le vent* de Marie-Virginie Dru



À la suite du décès de sa grand-mère, Camille, guide-conférencière à mi-temps, se plonge dans les vieux albums photos de famille. Percevant ce qui n'a pas été dit, elle va y trouver l'inspiration pour coucher sur le papier l'histoire des femmes qui l'ont précédée. Secrètement, toutes les nuits, elle fait revivre la lignée de ses aïeules. Retraçant un siècle de destins féminins, elle dresse le

portrait de personnalités élégantes et extravagantes, libres et courageuses. Ce faisant, elle s'évade de son quotidien et se révèle une vocation d'écrivain, ce que son mari journaliste, qu'elle aime, mais avec lequel la relation est difficile, vit mal. D'une écriture empreinte de sensibilité et d'élégance, l'auteure entremêle le passé et le présent, la fiction et la réalité, à travers un livre dans un livre, tout en nuances.

© Éditions Albin Michel, 2023

## *Soumise* de Christine Orban



Si Blaise Pascal fut un génie - inventeur, philosophe, mathématicien, théologien -, Jacqueline, sa sœur, l'était également en poésie et en littérature, faisant l'admiration de Corneille et de Richelieu. Orphelins de mère et élevés par leur père dans la culture du savoir, ces deux surdoués avaient une relation fusionnelle et s'adoraient, mais elle fut une ombre dans la lumière de son frère. Lui qui était

perpétuellement souffreteux fut l'objet de toute sa sollicitude. Pourtant, inexorablement, son trajet spirituel la conduisit vers le divin, à travers le jansénisme auquel elle voulut aussi le convertir. Très bien documenté, ce roman met en lumière le destin méconnu de cette jeune fille talentueuse dotée d'une âme poétique et absolue, dont le renoncement dans le contexte du Grand Siècle éclaire sur le chemin des femmes.

© Éditions Albin Michel, 2023



## *La valeur des rêves* de Marie Lebey

À court d'essence, un commissaire-priseur en week-end chez des amis dans le midi de la France s'arrête dans un village à l'entrée d'un club de vacances. Stupéfait, il tombe en arrêt devant l'étendoir qui accueille les maillots et les serviettes des vacanciers près de la piscine : dans cette curieuse structure en fer, il reconnaît une œuvre majeure de l'artiste américain Alexandre Calder, surnommée Moustipic. À y regarder de plus près, elle porte d'ailleurs la signature du célèbre sculpteur. Afin de retracer les origines et l'authenticité de ce stable monumental oublié, mais d'une valeur inouïe, l'héroïne du roman Lucie de Clichy, jeune généalogiste engagée pour l'occasion, va mener une enquête qui fera joyeusement voyager le lecteur dans le temps et dans l'espace. Un roman drôle et bondissant, peuplé de personnages fantasques et rempli de références artistiques, qui amusera les amateurs d'art moderne.

© Éditions Léo Scheer, 2023

25 ANS



VENTE DE VINS SÉLECTIONNÉS  
PAR PASCAL CARRÉ & ARISTIDE SPIES  
(3<sup>ème</sup> meilleur sommelier du monde 2013)

IMPORTATEUR - DISTRIBUTEUR - CAVISTE

Vins de France, d'Italie, d'Espagne et d'ailleurs  
Dégustations de vins et événements privés



#### NOS ADRESSES

Vinothèque & Bar à Vin : Merl - Wine Not ?  
4 Place Joseph Thorn, L-2637 Luxembourg/Merl  
Dégustation gratuite les 3<sup>èmes</sup> samedis du mois

Vinothèque Steinfort  
2 Rue de Kleinbettingen, L-8436 Steinfort  
Dégustation gratuite les 2<sup>èmes</sup> samedis du mois

Vinothèque Habay (BE)  
7 Route de Gérasa - B-6723 Habay  
Dégustation gratuite les 1<sup>ers</sup> samedis du mois

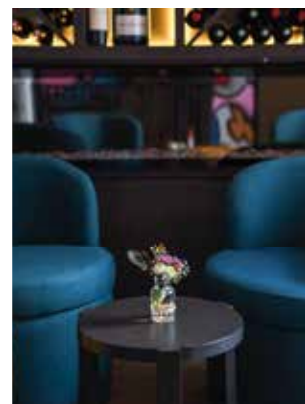
BOUTIQUE EN LIGNE

[www.la-cave-des-sommeliers.com](http://www.la-cave-des-sommeliers.com)

# BONDS

A CULINARY EXPERIENCE

## URBAN FOOD BISTRO



#### A FINE CUISINE

LUNCH DINNER WINE BAR COCKTAILS  
COURTYARD AND AMAZING TERRASSES

[WWW.BONDS.CITY](http://WWW.BONDS.CITY)

LUXEMBOURG-BELAIR  
2 Place de Nancy, L-2212 Luxembourg  
tél. : 26 45 88 80



#bondsexperience

# News FOOD

TEXTE : FABIEN RODRIGUES

# 47

*C'est le nombre de maisons viticoles faisant partie de l'OPVI, le groupement des « vignerons indépendants luxembourgeois ». Une association qui vient de voir Guy Krier (Domaine Krier-Welbes) arriver à sa tête après pas moins de 27 ans de présidence tenue par son prédécesseur, Ern Schumacher. Il est secondé dans cette tâche par le jeune artisan et vice-président Jeff Konsbruck. L'OPVI est entre autres l'instance qui décerne l'appellation Charta pour les vins luxembourgeois « montrant un engagement clair pour une production de vin totalement naturelle ».*



## ***Le Pavillon Eden Rose étoilé***

L'année dernière, le guide rouge avait sévèrement secoué la scène gastronomique luxembourgeoise avec l'octroi de 2 premières étoiles pour les restaurants Ryôdô et La Villa de Camille et Julien, mais aussi la rétrogradation des pas moins de 3 restaurants... C'est donc avec une grande curiosité que les yeux étaient tournés vers la cérémonie 2023 et c'est au final Valérien Prade et Caroline Eschq qui créent la surprise avec une première étoile ramenée à Kayl, au Pavillon Eden Rose ! Une récompense obtenue à force de volonté, de vision, de travail et de constance – et bien méritée selon bon nombre de foodies. Il va donc falloir réserver dès que possible pour déguster un de leurs excellents menus, qui allient avec brio saveurs justes et esthétisme bluffant. Bravo à eux, qui font repasser le compteur étoilé du Grand-Duché à 10 !

## **DES COCKTAILS, ENCORE DES COCKTAILS !**

La culture cocktail ne cesse de se développer au Luxembourg, comme en témoigne le nombre surprenant des nouveaux établissements dédiés actuellement dans la capitale. Ainsi, après l'ouverture très centrale du Shinzo en début d'année - dernier-né très « voir et être vu » du groupe détenu par Sébastien Sarra (Brasserie Guillaume, Pas Sage, Osteria...), c'est sur un emplacement tout aussi premium - le Knuedler - qu'a été inauguré mi-mars le Maya, nouvelle adresse aux parfums d'Amérique latine. Soleil dans le verre, bonne humeur festive et saveurs d'ailleurs : c'est ce que promettent les patrons Bob Krier et Marc Grandjean, deux profils chevronnés du secteur horeca local, accompagnés dans l'aventure au bar par Ludovic et Esteban. Le décor ne laisse aucun doute sur l'orientation de l'établissement, avec deux salles aux ambiances différentes, mais toutes deux rappelant les codes du Maya et avec ci et là quelques touches uniques apportées par l'artiste Éric Mangen. L'identité musicale et rythmique a été également étudiée avec soin pour faire monter l'ambiance comme il se doit... Enfin, dans le quartier du Pfaffenthal, Raphaël Betti ouvre mi-mars son nouveau petit QG : le BAC (pour Bar à Cocktails, simple et efficace). Affaire à suivre !

## UN NOUVEAU CHEF POUR LE BONDS

Depuis son ouverture en mai 2022, le restaurant Bonds, situé sur la place de Nancy, dans le quartier très cosu de Belair, ne désemplit pas et ravit autant en hiver avec un décor chaleureux et créatif, qu'en été avec sa double terrasse qui fait du bien au quartier. Après une première saison avec le chef Philippe Ismaili aux fourneaux, c'est à présent un nouveau venu, tout droit arrivé de Majorque, qui dirige les cuisines de l'établissement : le chef Eugenio Serjent Bargan. Inspirations méditerranéennes et classiques luxembourgeois sont toujours à la carte, mais avec les premières touches très personnelles de son nouveau chef. À tester dès que possible !

### *Nouveautés chocolatées en vue*



Dernière-née des chocolateries luxembourgeoises, la Chocolaterie RG a déjà su faire parler d'elle depuis son ouverture en janvier, à Pétange, par le jeune Gabriel Mjahed. Et s'il est une saison pour découvrir ses créations gourmandes, c'est bien celle de Pâques ! Qu'il s'agisse de ses « douceurs » création, de son « bar à tablettes » ou de sa collection dédiée, Gabriel aime faire appel à son savoir-faire acquis en France et à ses voyages au Mexique, en Guadeloupe ou en Martinique... Mais les ambitions de Chocolaterie RG ne s'arrêtent pas là puisqu'elle ouvrira un pop-up store du 14 mars au 27 mai, au 121 rue de l'Alzette à Esch-sur-Alzette. Gabriel y conseillera entre autres les visiteurs sur l'organisation d'ateliers combinant histoire, dégustation et fabrication... Miam.

# PÉITRY

## RESTAUBERGE

RESTAURANT - AUBERGE - TRAITEUR

Dans un cadre cosy et très élégant, le restauberge Péitry vous invite à déguster une cuisine du terroir élaborée à partir de produits de qualité, frais et de saison. Profitez, pendant tout l'été, de notre belle terrasse ensoleillée et de notre auberge qui vous accueille dans ses studios meublés et maison de vacances entièrement équipés.



### MENU PÉITRY

3 services

Uniquement le soir

### MENU LUNCH

entrée + plat + dessert

Uniquement le midi en semaine



### HORAIRES D'OUVERTURE

Du mardi au vendredi : midi et soir

Le samedi soir et le dimanche midi

Fermeture le lundi, le samedi midi et le dimanche soir

18, Route de Luxembourg, L-6910 Roodt-sur-Syre

(à seulement 20 min. de Luxembourg-ville)

T. 26 78 75 98

[www.peitry.lu](http://www.peitry.lu)

## UN GAGNANT DE TOP CHEF CHEZ LAFAYETTE GOURMET

C'est une arrivée parisienne très remarquée et très attendue depuis son annonce par le chef étoilé David Gallienne : le gagnant de *Top Chef 2021* y installe en effet courant avril sa nouvelle table en plein cœur du bâtiment Gourmet des Galeries Lafayette Haussmann. « J'ai le plaisir de vous annoncer que je lance mon premier projet culinaire à Paris : Label Broche, une rôtisserie française à la cuisine authentique et conviviale qui fait appel aux souvenirs d'enfance », annonçait-il sur sa page début mars. Lors de la saison 11 de la célèbre émission, le propriétaire du Jardin des Plumes à Giverny - ancien fief d'Éric Guérin - s'était notamment démarqué par sa cuisine très liée aux émotions, son esthétisme et son histoire personnelle touchante...

## LE WHISKY RESPONSABLE, AU FÉMININ !



La jeune distillerie Nc'nean, née en 2017, a récemment reçu la première certification de zéro émission de CO<sub>2</sub> inhérente à son activité en Écosse.

Un nom empreint de féminité, puisqu'il est non seulement inspiré d'une déesse gaélique antique, Neachneohain, protectrice de la nature et connue comme la « Queen of Spirits », mais également car la distillerie a été fondée sur ses terres familiales par une femme férue de whisky : Annabel Thomas.

Cette dernière n'a pas été productrice de spiritueux toute sa vie : la jeune Anglaise aux sérieux airs de Lady Mary de *Downton Abbey* – en beaucoup plus fun – vient en effet du milieu du consulting financier londonien ! Après 6 ans d'exploitation, Nc'nean produit un excellent Botanical Spirit, un single malt très équilibré ainsi que plusieurs éditions limitées saisonnières inspirées par les proches collaborateurs de sa fondatrice...



## REPRISE !

Après plusieurs mois de fermeture le midi, le restaurant de l'incontournable Boos Beach Club à Bridel reprend du service à l'heure du déjeuner. Avec une formule lunch « fraîcheur printanière », inspirée de l'esprit brasserie mais agrémentée de plats traditionnels italiens et de petites touches de cuisine méditerranéenne.

Le tout a été pensé par le chef associé de l'établissement Giuseppe Conte, qui donne tout derrière ses fourneaux, pour inspirer le confort, la convivialité et le dépaysement, notamment grâce à la jolie terrasse à l'avant qui reprend elle aussi du service le 5 avril - quand le temps le permet. Quant au brunch dominical, il est également de retour la même semaine !

## GOLF ET GOURMANDISE

Alors qu'il exhibe un cadre flambant neuf et un duo de chefs italiens très séduisant, le restaurant Premio s'impose comme un véritable atout au Golf de Preisch et annonce une saison estivale aussi branchée que conviviale... Accueillant désormais sa clientèle dans un cadre épuré, lumineux et confortable, avec de petites touches pop art ci et là, l'établissement peut également se targuer de deux atouts séduction indéniables pour les beaux jours : une grande et belle terrasse avec vue sur cours et nature environnante, ainsi que deux terrains de pétanque très guinguette qui promettent de belles soirées ! Car Premio annonce ouvrir dès le jeudi soir à l'arrivée des beaux jours, avec une formule afterwork étudiée pour la fin de semaine et concoctée, comme la carte du restaurant, par le binôme Vincenzo Cuomo - Enrico Scucchia. Cerise sur le gâteau, outre les infrastructures existantes du golf : un salon très cosu privatisable pour des dégustations, dîners discrets et autres dégustations.



# PORTES OUVERTES

**Jeudi 27 avril**  
**de 17h00 à 21h00**



### NOS FORMATIONS :

<b>CCP</b> - Cuisinier	<b>DT</b> - Hôtellerie
<b>DAP</b> - Cuisinier	<b>DT</b> - Tourisme
<b>DAP</b> - Restaurateur <i>anglophone</i>	<b>DT</b> - Tourisme et communication
<b>DAP</b> - Restaurateur	<b>ESG</b> - Gestion de l'hospitalité
<b>DAP</b> - Hôtelier - Restaurateur	<b>BTS</b> - Hospitality Management*



**INFO  
LICENCE**



**PROGRAMME  
PORTES OUVERTES**

\*Accès Licence / Bachelor,  
"Gestion, parcours Management  
des Activités Hôtelières"

École d'Hôtellerie et de Tourisme du Luxembourg  
19, rue Joseph Merten - L-9257 Diekirch

# BURRATA

# & COURGE RÔTIE

**PRÉPARATION : 15 MINUTES**

**CUISSON : 25 À 30 MINUTES**

## Ingredients

- 1 petit potimarron
- 4 cuil. à soupe d'huile d'olive
- Fleur de sel, poivre du moulin
- 1 botte de ciboulette ou 2 cébettes ou une demie-botte de coriandre
- 1 burrata

## Recette

- 01.** Lavez le potimarron et coupez-le, en gardant la peau, en fins quartiers puis posez-les sur la plaque du four huilée ou recouverte de papier sulfurisé.
- 02.** Arrosez le potimarron de 2 cuil. à soupe d'huile d'olive, saupoudrez de fleur de sel et de poivre et mélangez bien.
- 03.** Préchauffez le four à 190 °C et enfournez la plaque pour 25 à 30 minutes jusqu'à ce que les quartiers de potimarron soient légèrement caramélisés. Sortez-la plaque du four et réservez le tout.
- 04.** Lavez et ciselez les herbes. Égouttez la burrata et posez-la au centre d'un plat. Dressez la courge rôtie tout autour, versez les 2 cuil. à soupe restantes d'huile d'olive, parsemez le tout des herbes fraîches ciselées et servez aussitôt.







*À boire avec*

## COMBEL LA SERRE L'ÉLÉPHANT BLANC VERMENTINO VDF 2021



*Jeune domaine dynamique de la région de Cahors, Combel-La-Serre représente cette nouvelle génération de vignerons engagée. Bio et au plus proche de la nature, ce vermentino tout en fraîcheur est un subtil mélange de notes fruitées, autour des fruits blancs et des agrumes. La tension minérale apportera la structure nécessaire pour s'associer à la gourmandise de la burrata et à la puissance de la coriandre.*

Arnaud Vaingre, sommelier chez Vinoteca, vous conseille pour un accord mets & vins. **Retrouvez sa sélection à la boutique 12, côte d'Eich à Luxembourg-Ville.**

**WWW.VINOTECA.LU**

*Plus de recettes*

## *Mes Essentiels de la cuisine Végétarienne* de Catherine Kluger



Catherine Kluger propose l'essentiel de ses recettes végétariennes, variées et appétissantes, pour manger équilibré tout en respectant la planète ! 85 recettes pour réaliser des tartinades, des sauces qui dépotent, remplir ses bols de soupe, confectionner des entrées classiques et d'autres plus originales, décliner certains produits et réaliser de nombreux plats et desserts pour tous les goûts. Sa cuisine simple et inventive met en valeur les produits saisonniers et permet de se faire plaisir.

Éditions de La Martinière  
Photographies de Guillaume Czerw

# Horoscope

TEXTE : HÉLÈNE MACK

*Le signe du mois*

## BÉLIER

*du 21.03 au 20.04*

**Amour** : Jupiter donne une tonalité affective dynamique d'engagement, de révélation des sentiments pour un changement de vie. **Travail** : Mars vous invite à vous affirmer, à fédérer autour de vos plans ingénieux, vous n'avez peur de rien. **Vitalité** : Bien-être et équilibre retrouvés.

## TAUREAU

*du 21.04 au 20.05*

**Amour** : Vénus rejoint Uranus pour une jolie envolée de sentiments d'amour, mariage ou naissance, de belles couleurs pour nos amies du signe. **Travail** : Saturne au trigone de Mars, refaites le plein d'enthousiasme, malgré les petits ou grands obstacles.

**Vitalité** : Excellente énergie.

## GÉMEAUX

*du 21.05 au 21.06*

**Amour** : Période favorable pour vous attaquer à un problème qui perturbe les relations avec votre conjoint. **Travail** : Jupiter favorise l'ouverture sur le monde, ambitions professionnelles élevées, voilà les objectifs que vous vous fixerez. **Vitalité** : Belle énergie, une sensation de liberté.

## CANCER

*du 23.06 au 22.07*

**Amour** : Protection de Saturne, vous pouvez envisager une belle stabilité dans vos relations avec une personne de l'autre sexe.

**Travail** : Saturne est tout à vous. Vous brigueriez la première place, et vous ne ménageriez pas vos efforts pour l'obtenir.

**Vitalité** : Excellente, bon moral.

## LION

*du 23.07 au 22.08*

**Amour** : Jupiter vous soutient, dans un monde de plus en plus blasé, vous donnerez une belle leçon d'enthousiasme. **Travail** : Une bonne période pour montrer de la volonté et de la détermination dans un travail qui vous tient à cœur. **Vitalité** : Un tonus physique et moral sans faille.

## VIERGE

*du 23.08 au 22.09*

**Amour** : Saturne opposé, vous avez toujours su assumer vos responsabilités familiales, vous ne lâcherez pas maintenant. **Travail** : Vous aurez la possibilité de récolter abondamment les fruits des efforts fournis dans votre travail. **Vitalité** : Évitez les sorties tardives, veillez à votre sommeil.

## BALANCE

*du 23.09 au 22.10*

**Amour** : Jupiter et Vénus sont opposés à votre signe. La Lune mettra en lumière certains désaccords avec votre conjoint. **Travail** : Jupiter vous permet d'aborder un nouveau virage sans prendre vraiment de risques, engagez-vous avec votre ressenti. **Vitalité** : Soyez à l'écoute de votre corps.

## SCORPION

*du 23.10 au 21.11*

**Amour** : Mars très positif, passionnée comme vous l'êtes, vous submergerez l'être aimé de vos flots d'amour et il vous en sera reconnaissant. **Travail** : Évolution très rapide de l'atmosphère de travail,

avec recours à de nouvelles méthodes.

**Vitalité** : Vous retrouvez votre confiance.

## SAGITTAIRE

*du 22.11 au 21.12*

**Amour** : Saturne en carré, évitez soigneusement des prises de bec avec votre conjoint pour des questions de détails. **Travail** : Vous glanerez beaucoup d'informations intéressantes pour votre métier, un voyage d'affaires ou d'étude en vue. **Vitalité** : Avec Mars, résistance décuplée.

## CAPRICORNE

*du 22.12 au 20.01*

**Amour** : Vénus en conflit, vous ne vous laisserez distraire par rien, pas même par les tentations d'ordre sensuel ou affectif. **Travail** : Votre désir d'aboutir et d'arriver sera stimulé, ce qui vous permettra de concentrer vos forces sur le but à atteindre. **Vitalité** : Vous affinerez votre silhouette.

## VERSEAU

*du 21.01 au 19.02*

**Amour** : La lune noire opposée vous incite à une remise en question profonde de la nature de vos sentiments, ce qui pourrait vous rendre service. **Travail** : Jupiter favorise votre vie sociale, accélère les échanges épanouissants et les alliances au sens large. **Vitalité** : Excellente forme.

## POISSONS

*du 20.02 au 21.03*

**Amour** : Avec l'entrée de Saturne chez vous, vous revendiquerez le droit à la liberté absolue dans votre vie conjugale. **Travail** : Certaines personnes chercheront probablement à vous pousser dans vos retranchements, restez à l'écart. **Vitalité** : Vous vous occuperez d'abord de vous-même.

# DÉCOUVREZ DIFFERDANGE AUTREMENT



## DES EXPÉRIENCES CULTURELLES POUR TOUS

Aalt Stadhaus propose toutes sortes d'évènements ; concerts, stand-up, animations pour enfants, expositions, théâtre et bien plus encore.

**Aalt Stadhaus : 38, Avenue Charlotte, L-4530 Differdange**  
Tél. : 58 77 1 1900 / [info@stadhaus.lu](mailto:info@stadhaus.lu) / [www.stadhaus.lu](http://www.stadhaus.lu)



## DES EXPÉRIENCES D'HÉBERGEMENT UNIQUES

Au gîte de La Sauvage, oubliez les contraintes de la vie quotidienne et reconnectez-vous à la nature.

[www.simpleviu.com](http://www.simpleviu.com)  
[www.kabaisercher.lu](http://www.kabaisercher.lu)



## OFFREZ-VOUS UNE PLONGÉE DANS L'HISTOIRE

Le Minett Park Fond-de-Gras, véritable musée en plein air, propose de nombreuses activités autour du minerai de fer.

**Minett Park : 2, Fond-de-Gras, L-4576 Niederkorn**  
Tél. : 26 58 20 69 / [info@minettpark.lu](mailto:info@minettpark.lu) / [www.minettpark.lu](http://www.minettpark.lu)



# AX HOME IMMO

10 ANS D'EXPÉRIENCE DANS L'IMMOBILIER AU LUXEMBOURG

ACHAT - VENTE - LOCATION



*"Grâce à mon expertise dans le domaine,  
trouver le bien de vos rêves est à portée de main !"*

Roberto Alex, CEO and founder



**AX  
HOME**  
IMMO

**Contactez-nous !**

Tél. : 691 911 993  
alex.roberto@axhome.lu  
12, rue du Château d'Eau  
L-3364 Leudelange

**Suivez-nous !**



[www.axhome.lu](http://www.axhome.lu)