

# Femmes



MAGAZINE  
SEPTEMBRE 2019  
N°206

DOSSIER

## CANNABIS: ON SE (DÉ)TEND !

MODE

REVUE  
DE TENDANCES

FINANCE

PRÉPARER L'AVENIR  
FINANCIER DE SES ENFANTS



# Isabelle

DE BORCHGRAVE

africa inside me

## Journées Portes Ouvertes

28 septembre, 5 et 19 octobre 2019



Exposition du **25 septembre** au **26 octobre 2019**

Entrée gratuite - Inscription sur [www.degroofpetercam.lu](http://www.degroofpetercam.lu)

Information : [events@degroofpetercam.lu](mailto:events@degroofpetercam.lu)

Banque Degroof Petercam Luxembourg S.A.  
12, rue Eugène Ruppert (Cloche d'Or)  
L-2453 Luxembourg  
R.C.S. B25459

 Degroof  
Petercam

## ÉDITO

# UNE IMAGE POSITIVE

La rentrée scolaire coïncide toujours avec la fin de la traditionnelle Schueberfouer... Une façon plus douce de redémarrer après la période des congés d'été. Petit retour sur les vacances qui sont souvent l'occasion de prendre conscience de l'image du Luxembourg hors de nos frontières. Et pour la première fois, au hasard des rencontres, la sempiternelle question « Vous venez d'où ? » n'a pas engendré la réaction suivante : « Luxembourg, le paradis fiscal ? ». Non, les réactions ont été particulièrement positives : Luxembourg et la gratuité des transports en commun, Luxembourg et l'euthanasie, Luxembourg et la légalisation du cannabis, Luxembourg et le plein emploi... Notre charmant petit pays a, en quelques années, réussi à exporter l'image d'un pays ouvert, avant-gardiste, dans lequel il fait bon vivre.

René Mathieu, aux commandes du Château de Bourglinster, illustre ce mois-ci notre rubrique « Dans la cuisine de... ». Il est, à n'en pas douter, un ambassadeur de premier choix pour notre pays. Faut-il rappeler que cette année, il a décroché la troisième position du classement mondial des restaurants végétariens ? Dans ce numéro, vous trouverez également un dossier qui fait le point sur la loi du 20 juillet 2018 dépénalisant le cannabis à usage médical.

Septembre pour nous est également synonyme de revue des tendances mode de l'automne-hiver. Cet hiver, la mode se décline sous le signe de la diversité, les aficionados et les autres vont pouvoir trouver le style qui leur sied le mieux, impression jungle ? carreaux ? années 70 ou les dentelles romantiques, il y en aura pour tout le monde.

Je vous souhaite une excellente rentrée et une lecture passionnante.

MARIA PIETRANGELI, RÉDACTRICE EN CHEF

# SOMMAIRE

SEPTEMBRE 2019  
N°206



BEAUTÉ  
P.76

N°206 | 89

## 01. MODE

LAST MINUTE! / 06

NEWS MODE / 08

CATWALK  
SAINT-LAURENT / 10

MODE  
REVUE DE TENDANCE / 12

INTERVIEW MODE  
LOU TY / 28

DÉCRYPTAGE MODE / 32

DRESS CODE  
WILD / 34

BACKSTAGE / 36

DRESS CODE  
P.34



## 02. CULTURE

SAVE THE DATE / 38

INTERVIEW CULTURE  
CHIARA DAHLEM / 42

NEWS CULTURE / 44

BOOK  
LA PARTITION,  
DE DIANE BRASSEUR / 46

ONLINE / 74



## 03. MAGAZINE

### DOSSIER

CANNABIS : ON SE (DÉ)TEND! / 48

EXPERTS EN DROIT / 54

DOSSIER VIS MA VIE D'EXPAT/ 56

BUSINESS LES SECOURS  
DES MUTUELLES / 60

FINANCE PRÉPARER L'AVENIR  
FINANCIER DE SES ENFANTS / 64

SOCIÉTÉ / 68

L'INTERVIEW DU MOIS  
CHRISTIANE WICKLER / 70

NEWS SOCIÉTÉ / 72

## 04. WELLNESS

BEAUTÉ BEAUTÉ,  
LE CODE A CHANGÉ / 76

BEAUTY CASE / 82

NEWS HEALTHY / 84

L'AVIS DE LA RÉDAC / 86

BEAUTÉ  
COMMENT SE FAIRE  
UNE BEAUTÉ DES MAINS ? / 90



## 05. TRIBU

WE ARE FAMILY MON ENFANT  
PART ÉTUDIER À L'ÉTRANGER,  
LA VIE À L'INTERNATIONAL / 94

FOR KIDS / 98

MODE ENFANT  
TEAM HOODIE / 100

## 06. ART DE VIVRE

INTÉRIEUR LES COLLABS  
DÉCO DE L'ANNÉE / 106

MOODBOARD / 110

DANS LA CUISINE DE  
RENÉ MATHIEU / 112

NEWS FOOD / 116

RECETTE / 118

48H MARRAKECH, LES 1 001 NUITS  
À TROIS HEURES DE VOL / 120

HOROSCOPE / 122

## OURS

### DIRECTRICE

Maria Pietrangeli

### RÉDACTRICE EN CHEF

Maria Pietrangeli

### ASSISTANTE

Cécile Genay

### PHOTOGRAPHE

Julian Benini

### RÉGIE PUBLICITAIRE

Julie Bénére, Virginie Caron, Céline Clerget,  
Alexandrine Florian, Aymeric Grosjean & Kevin Martin

### DESIGN ET MISE EN PAGE

WAT Éditions Sàrl

Julie Mallinger

Dorothee Dillenschneider

### RÉDACTEURS

Julie Bénére / Lisa Beys / Sarah Braun / Magali  
Eylensbosch / Frédéric Frabetti / Godefroy Gordet /  
Aurélien Guyot / Aurélien Hantzberg / Christine Mick /  
Maria Pietrangeli / Jeanne Renauld /  
Carmen Rimondini / Agathe Ruga /  
Mathieu Rosan / Karine Sitarz / Kévin Storme

### SOCIÉTÉ ÉDITRICE

WAT Éditions Sàrl

74, rue Ermesinde L-1469 Luxembourg

Tél.: +352 26 45 85 86

### ABONNEMENT - 11 numéros / an

Coupon à envoyer à Femmes Magazine  
avec preuve de paiement

Nom: .....

Prénom: .....

Adresse: .....

Luxembourg 33€ / Pays frontaliers 35€

À verser sur le compte BGL

LU29 0030200166890000

Toute reproduction de ce magazine,  
même partielle, est interdite.



20 200 exemplaires

www.femmesmagazine.lu



### COVER

Photographie : Julian Benini

Maquillage et coiffure : Justine Chery

Modèle : Andréa Maire

Production et Styliste: Julie Bénére

Merci à Claudie Pierlot, Longchamp, Zara  
et à Dévi pour leur collaboration.

Lieu : Merci à l'ORT Mullerthal  
pour nous avoir fait découvrir  
la source de tuffeau (Kallektuffquell)  
située sur le Mullerthal Trail.

# LAST MINUTE!

**DERNIERS COUPS DE CŒUR DE LA RÉDAC AVANT L'ENVOI À L'IMPRIMERIE, QUELQUES BRÈVES DU BUREAU... FEMMES MAGAZINE, COMME SI VOUS Y ÉTIEZ!**

SARAH BRAUN



66

**TU SAIS, J'AI UNE PASSION POUR LES FORAINS, MOI!**

99

Entendu à la rédac



## LA DÉLICATESSE

Résurgence de notre adolescence, la barrette se débarrasse de sa mauvaise réputation de pièce fétiche des ringardes ou des pestes pour devenir l'accessoire le plus cool du moment. En écaïlle, à message, à perles ou multicolore, rien n'est interdit. On s'inspire plus des catwalks que de Blair dans *Gossip Girl* et on n'hésite pas à les multiplier cette saison.

## L'AMOUR

Givenchy réinvente sa fragrance iconique, *L'Interdit*, avec une Eau de Toilette, à la fois vibrante et libératrice, libertaire et exaltée. Autour d'un cœur construit à partir de la senteur du pavot s'enroulent des senteurs de fleurs blanches (fleur d'oranger et tubéreuse), un brin narcotique, dans un accord noir, profond et subversif de vétiver et patchouli. Enivrant. *L'Interdit, Eau de Toilette, Givenchy*

## LA FAIM

Rentrée oblige, on va adopter toute une multitude de bonnes résolutions. S'il n'y en a qu'une seule à garder, c'est celle de se préparer un petit déjeuner roboratif, qui régulera la glycémie tout au long de la journée. En manque d'idées? Ce livre sera une formidable source d'inspiration. *Petits déjeuners, 30 recettes végétariennes 100 % gourmandes, Émilie Franco, Collection «Lundi c'est veggie», aux éditions Marabout*







LUXEMBOURG

# Caring for generations





# NEWS MODE

AURÉLIE GUYOT



© Lacoste by Yanis Vlamos

## SPORTY CHIC

Avec la rentrée, suit notre éternel lot de bonnes résolutions ! Comme se remettre au sport par exemple, un grand classique... Pour nous motiver, on investit dans des tenues sportswear pointues et chic : exit le legging, vive le cycliste ! On apprend à l'assumer, et on n'hésite plus à l'associer à une brassière et des sneakers fines et techniques. Les plus convaincues le choisiront en version nude et le porteront avec des stiletto noirs pour un effet so Kim K.

## ÉCRAN DE FUMÉE



L'été a beau être derrière nous, hors de question de renoncer à notre accessoire préféré ! On profite des derniers rayons de soleil en s'offrant une jolie paire de lunettes aux verres fumés et montures roses, nues ou blanches. Des couleurs douces qui mettent en valeur notre joli hâle et adoucissent nos traits, en dévoilant subtilement notre regard... sans trop en montrer !

## TOUTES EN POLO

Son petit côté preppy est parfait pour une rentrée en beauté ! Boutonné et col bien mis, on aime son effet sportswear aux faux airs décontractés. Le polo se porte avec de fins liserés colorés ou à motifs, voire même en version total look comme chez Lacoste. On préfère la maille au coton, malheureusement devenu un brin trop estival. Un look travaillé et décalé, qui fait son effet !



Vivez des moments extraordinaires dans un environnement parfait. Avec des formes simples et précises.



Nous suivons des convictions, et non des tendances éphémères.

Architectures Nouvelles et Cuisines Sàrl  
32 Route d'Arlon, L-8008 Strassen  
Tel. +352 454504 | [luxemburg.bulthaup.com](http://luxemburg.bulthaup.com)

---

**ARCHITECTURES  
NOUVELLES  
CUISINES**

PARTENAIRE  
BULTHAUP AGRÉÉ

bulthaup

# SAINT-LAURENT



“

**LES FEMMES VEULENT ÊTRE SEXY,  
ELLES VEULENT ÊTRE BELLES,  
MAIS AU MILIEU DE PLEIN D'AUTRES CHOSES**

”

Anthony Vaccarello à Sophie Fontanel, L'Obs, 1<sup>er</sup> mars 2018

C'est un défilé très couture qu'a présenté Anthony Vaccarello pour la saison automne-hiver 2019-2020. Les pièces brodées côtoient des imprimés, les couleurs se mélangent à l'envi, sans s'éloigner de l'ADN androgyne, architectural et hyper sexuel de la marque. Un show spectaculaire à vous couper le souffle.







ZARA



# REVUE DE TENDANCES

Le plus grand plaisir de la rentrée ?  
Dessiner les nouvelles silhouettes de la saison.  
Passage en revue des tendances qui vont affoler nos sens.

---

SARAH BRAUN



# JUNGLE



LA REDOUTE COLLECTIONS

Roi des imprimés, le léopard s'urbanise  
cette saison et réaffirme son potentiel chic.



LES VRAIES FILLES





PEPE JEANS

# THAT SEVENTIES SHOW

On ressort le denim flare, imprimé fleuri et daim camel.





caroline biss

[www.caroline-biss.com](http://www.caroline-biss.com)

# LEATHER IS THE NEW BLACK

Le cuir s'assagit et se fait doux comme un agneau.



LA REDOUTE X VANESSA SEWARD





ASHLEY GRAHAM #ROCKYOURCONFIDENCE @MARINARINALDI.COM

# MARINA RINALDI

Maison leader de la mode grandes tailles depuis plus de 3 décennies.

Fondée en 1980 par le groupe MaxMara.

Des robes spécialement conçues pour les femmes curvy. Des coupes prodigieusement flatteuses, goût évident de la mode italienne, font de Marina Rinaldi le secret le mieux gardé par les femmes du monde entier.

**MARINA RINALDI LUXEMBOURG**  
25 RUE PHILIPPE II - T.+352 26 200040  
MR.LUXEMBOURG@MMFGSHOPS.COM

## Claude Maxime

COIFFURE BEAUTE

UN DES PLUS GRANDS NOMS  
**DE LA COIFFURE ET DE LA BEAUTÉ**  
ENFIN À LUXEMBOURG !



### AUTHENTIC BEAUTY CONCEPT

Une marque de produits haut de gamme  
**sans silicone ni sulfate.**

Des soins **aux formules véganes**  
minutieusement sélectionnés.



Centre Commercial La Cloche d'Or,  
Boulevard F.W Raiffeisen, L-2411 Luxembourg  
**Tél. : 27 76 96 33**



Le style bourgeois s'urbanise  
et tient le haut du pavé.

N°206 | 89

# LE G R U B O B O N E N



CLAUDIE PIERLOT







# Pink Lady

Déniaisé,  
le rose illumine  
votre vestiaire automnal.

TARA JARMON







MAJE



# Pop Up Store

16-23  
octobre

Collections  
Automne Hiver 2019

Espace  
Henry James  
11-13 Boulevard  
Grande Duchesse  
Charlotte  
L-1331  
Luxembourg



La Malle de Lux  
denicheur de créateurs

La Malle de Lux vous  
fait découvrir  
des créateurs en exclu-  
sivité à Luxembourg  
en Prêt-à-Porter et  
Accessoires de mode  
lors de Pop Up Stores  
régulières dans des  
lieux insolites et une  
ambiance chaleureuse.

Le rendez-vous  
incontournable de la  
Mode à Luxembourg !

Inscrivez-vous sur  
[www.lamalledelux.com](http://www.lamalledelux.com)  
pour faire partie de ces  
clientèles privilégiées

illustration : @alixtertrais



N°206 | 89

# CHEEKS

Les carreaux jouent la carte de l'androgynie et insufflent une touche de flegme à vos looks.

AMELINE







OPEN 7/7  
10.00 - 19.00h

WEISWAMPACH  
Gruuss Strooss 64

[www.passion.lu](http://www.passion.lu)

MODE  
PASSION

MEN & WOMEN

*Fashion Weekend*

21 - 22 septembre 2019



14h-18h: Models, Food & Drinks ...

actions dans la boutique



LOU

## « LE CHARME DISCRET DES RÉSEAUX SOCIAUX »

TY

Internet et les réseaux sociaux ont définitivement changé la donne et nos façons de consommer la mode. Véritable incubateur de pépites, Instagram donne, chaque jour, à découvrir de nouvelles marques et des créations qui se démarquent de la fast fashion (Alléluia). Parmi elles, Lou Ty, une maison portée par une toute jeune Parisienne que rien ne prédestinait à devenir créatrice. Si ce n'est la passion. Rencontre avec Louise Outy, fondatrice de Lou Ty.

SARAH BRAUN | PHOTOGRAPHIES LOU TY

### Qui êtes-vous et quel est votre parcours ?

Je m'appelle Louise Outy, d'où le nom de la marque (*rires*) ! Toute ma famille travaillant dans le secteur médical, j'ai d'abord songé à embrasser la même carrière et j'ai passé un bac scientifique. Et puis finalement, l'appel de la mode a été plus fort (*sourire*). J'ai donc intégré une école de mode durant trois ans, avant d'enchaîner avec différents stages, dans de grandes enseignes comme des plus petites. J'ai également travaillé dans un atelier plisseur, afin de comprendre les enjeux de chacune des étapes de la chaîne de production d'un vêtement. J'ai ensuite fait une pause, pour voyager et m'ouvrir au monde, avant de terminer mon cursus avec un diplôme spécifique Marketing & Mode, afin d'avoir la double casquette : création et gestion.

### Vous lancer dans la mode a-t-il toujours été une évidence pour vous ?

Pas une évidence, mais une passion. Depuis toute petite, j'ai toujours été fascinée par les looks de ma maman et de ma grand-mère.

Elles sont d'ailleurs deux sources d'inspiration. Au départ, je me destinais à l'architecture. Ce n'est pas si éloigné, quand on y pense !

### Pourquoi avoir décidé de créer votre marque ?

C'est un peu un – heureux – concours de circonstances. La première robe, je l'avais dessinée pour moi. Et elle a plu et j'ai commencé à avoir des commandes. Que j'ai honorées... et de fil en aiguille, je me suis lancée.

“

L'appel de la mode a été plus fort

”



88 | N°206



**Expliquez-nous l'ADN de votre marque ?**

Je le résumerais en quatre mots : femme-enfant, romance, sport-chic, délicatesse.

**Vous êtes partie d'un modèle unique et que vous déclinez à l'envi depuis vos débuts.**

**Pourquoi avoir fait le choix d'un « monoproduit » ?**

C'est vrai que mes trois premières créations sont des robes. Je l'explique simplement : c'est une pièce ultra facile à porter, aussi bien au quotidien que pour des événements.

**Qui est la cliente Lou Ty ?**

La femme Lou Ty a entre 25 et 35 ans, elle est active et indépendante. Elle aime les pièces uniques.

**Vous vous êtes notamment fait connaître via les réseaux sociaux. Ont-ils contribué à renouveler l'offre en matière de mode, selon vous ? Auriez-vous osé vous lancer sans ce media ?**

C'est en effet grâce à Instagram que je me suis fait connaître. Les réseaux sociaux sont un outil de communication merveilleux lorsque l'on débute, car ils permettent de toucher un large public pour une somme modique. Et surtout ce moyen de communication qui fonctionne via l'image permet de partager son univers, cela va plus loin que le simple fait de vendre des vêtements. Il y a un véritablement un côté fédérateur que j'apprécie. Et j'en profite pour remercier les influenceuses qui ont fait connaître mes créations à leur communauté.



**Où achetez-vous vos tissus ?**

Pour le moment, je travaille avec un fournisseur parisien. Mon ambition est de parvenir à proposer des tissus biologiques et/ou recyclés dans les mois à venir. Mais c'est un gros travail de recherche. Cela prend du temps. L'écologie et l'éthique sont deux choses qui me tiennent à cœur.

**Comment définiriez-vous votre style ?**

C'est compliqué à définir, j'aime l'élégance et l'originalité. C'est ce que j'essaie de faire ressortir dans mes robes.

**Quelle est votre définition de l'élégance ?**

J'aimerais citer Sonia Rykiel pour vous répondre : « L'élégance n'est pas une question de luxe, de richesse, mais d'attitude ».

“

L'élégance n'est pas une question de luxe, de richesse, mais d'attitude

”



**La pièce dont vous rêvez ?**

Je n'en ai pas, ou elle est dans ma tête et j'essaie de la réaliser.

**Un fashion faux pas assumé ?**

Mixer un peu trop de couleurs différentes sur un même look (*rires*) ! À n'en pas douter, une (jolie) faute de goût, héritée de ma maman (*sourire*).

**Quels sont vos projets ?**

Pouvoir quitter le métier que j'occupe actuellement pour ne vivre que de ma passion pour la mode. C'est en bonne voie (*sourire*).

# BACK TO THE OFFICE

En bonne élève, vous avez déjà révisé vos classiques pour les adapter à la tendance.  
Maille moelleuse, chemise à carreaux, boots western et cartable de rigueur.  
Voilà la panoplie parfaite pour affronter la rentrée !



**RAFFAELLO ROSSI**

Pantalon : 189,95 €



**IRO**

Blouse Trivia : 240 €



**ESSENTIEL ANTWERP**

Chemise oversize à carreaux : 245 €



**ESSENTIEL ANTWERP**

Sac cuir Trinny : 295 €



**JANET & JANET**

Pamela Boots cuir : 274,95 €



sur présentation de votre carte de fidélité

Ouvert 7j/7. Adresse : 2 Arelerstrooss, L-8552 Oberpallen | Tél. : 23 64 41 | [www.pallcenter.lu](http://www.pallcenter.lu)





WEEKDAY



LA REDOUTE X VANESSA SEWARD

# TRENCH' POTTING

**SAVIEZ-VOUS QUE CETTE PIÈCE ANGULAIRE  
DU VESTIAIRE FÉMININ ÉTAIT,  
À L'ORIGINE, UN VÊTEMENT MASCULIN ?  
QU'IMPORTE, LE TRENCH N'A PAS  
SON PAREIL POUR AJOUTER  
CETTE PETITE TOUCHE PARISIENNE À TOUS  
NOS LOOKS, A FORTIORI À LA MI-SAISON.**

SARAH BRAUN



SANDRO



UNIQLO



GINGER



## COMMENT LE PORTER ?

Première remarque, il n'existe pas un trench, mais bel et bien DES trenches. Bien sûr, on songe immédiatement à la version beige ceinturée, mais, au fil des années et des tendances, celui-ci est devenu protéiforme et s'est prêté à tous les exercices de style. Cette saison, on l'aimera ultra fluide – voire mou – pour un look encore plus boyish. Ajoutez-y un slim, un t-shirt blanc et des sneakers pour la panoplie casual et cool par excellence. À décliner aussi en couleurs, ou en différentes matières, comme la laine quand les petits matins de septembre seront bien installés. Enfin, quels que soient sa couleur, sa forme ou son style, surtout on le ceinture et on retrousse un peu les manches... Une fois de plus, tout réside dans l'art du détail.



LA REDOUTE X VANESSA SEWARD



# WILD

Le léopard s'est résolument imposé comme un statement mode. Cette saison, il joue la carte du glamour et se porte en total look. À consommer sans modération.

SARAH BRAUN

## La base



THE KOOPLES



THE KOOPLES



CHLOÉ



KARL LAGERFELD



ARKET

## À PORTER AVEC



SANDRO



LOVE STORIES



FILIPPA K

## Beauty Corner

BIOTherm



MAISON MARTIN MARGIELA



FEEL GOOD FASHION

x  
*Irland*  
IRELAND BASINGER BALDWIN

#unlimitedstyles  
ROBE

24<sup>90</sup>

E.R. : Johan Soenens, Jean Monnetlaan 1, B-1804 Vilvoorde. Offre valable dans les magasins en Belgique et au Grand-Duché de Luxembourg à partir du 29/08/2019 et jusqu'à épuisement du stock. L'offre et la disponibilité des articles peuvent varier selon le magasin.





# MELANCHOLIA

1

Le romantisme flirte avec son côté le plus sombre et invite au mystère.

---

PHOTOGRAPHIES JULIAN BENINI | MODÈLE ANDRÉA MAIRE



1 oi Photographe : Julian Benini, maquillage : Justine Chery, modèle : Andréa Maire  
 2 oi Chemisier, brassière & jupe : Zara, bijoux : Devi  
 3 et 4 oi Robe : Zara, bijoux : Devi  
 5 oi Chemise & brassière : Zara, bijoux : Devi



# SAVE THE DATE

N°206 | 89

**Du 29.08  
au 29.10**

**EXPOSITION  
BLACKBOX  
DU CASINO LUXEMBOURG**



## THE OUROBOROS

Prenant pour point de départ l'iconographie de l'ouroboros, *The Ouroboros* s'interroge sur la survie de l'espèce humaine à l'ère de l'Anthropocène à travers le regard des artistes sur les réalités et phénomènes du monde contemporain. *The Ouroboros* rassemble des œuvres vidéos qui proposent un dialogue à plusieurs niveaux sur des sujets aussi divers que les systèmes ou techniques de survie, les visions du futur, les évolutions dans le rapport triangulaire entre homme, technique et nature ou encore la cosmopolitique.

À l'ère moderne, le psychologue Carl Gustav Jung (1875-1961) a affirmé que l'ouroboros était en réalité une manifestation de l'archétype de la psyché humaine.

En s'appropriant le potentiel évocateur de ce symbole, l'exposition s'intéresse aux phénomènes de civilisation et aux velléités de domination et de progrès qui caractérisent l'homme, mais aussi à l'impact des transformations de l'environnement sur la société contemporaine.

**OI WWW.CASINO-LUXEMBOURG.LU**

# Du 29.08 au 18.09

EXPOSITION

**ATELIER CHIMÉRIQUE  
@ LATIFA BERMES, METZ**



© Latifa Bermes et Happy Dayz Photographie

## SAWA SAWA EXHIBITION

Un voyage. Des clichés. Deux femmes. Un coup de cœur.

Un Kiss Kiss Bank Bank. Une expo. Quelques mots pour dérouler le fil rouge et la genèse de *Sawa Sawa Exhibition*, un bien joli projet à la croisée de la culture et de l'humain, à voir du 29 août au 18 septembre prochains, aux Ateliers Chimérique @Latifa Bermes, à Metz.

Caroline est photographe. Marie est graphiste-illustratrice.

Deux univers à la fois proches et pourtant différents, qui les ont amenées à se croiser, parfois. Lorsque Caroline revient du Kenya avec plus de 200 clichés, capturés au fil de son périple et ses rencontres, Marie y trouve une nouvelle source d'inspiration.

C'est alors que cette relation professionnelle se métamorphose en un lien plus fort, et donne l'impulsion à ce projet artistique et solidaire : *Sawa Sawa Exhibition*.

[www.facebook.com/sawasawaexhibition](http://www.facebook.com/sawasawaexhibition)

# 21.09

CONCERT

ROCKHAL

## "LES RITA MITSUKO"

Le duo le plus singulier du rock français, fondé en 1979 par Catherine Ringer et Fred Chichin, renaîtra de ses cendres par la voix de Catherine Ringer. Mélangeant humour, gravité, folie et dérision, ouvert à toutes les influences musicales, le duo mythique a marqué sa génération et a su traverser les années avec une grande aisance.

La voix de Catherine Ringer convoquera d'outre-tombe l'esprit libertaire et déjanté du groupe et des eighties.



© Bernard Pichon

[www.rockhal.lu](http://www.rockhal.lu)

## À partir du 21.09

EXPOSITION

MUDAM

## LE MONDE EN MOUVEMENT

Le phénomène du mouvement – celui suggéré d'un corps ou d'un objet réel, d'une image qui s'anime ou encore métaphorique du monde qui nous entoure – traverse la création artistique. Intitulée *Le Monde en mouvement*, cette présentation réalisée à partir des œuvres de la collection du Mudam rassemble neuf artistes de diverses générations et aborde les multiples façons dont cette notion nourrit leurs recherches. Pour certains au travers de l'utilisation de procédés techniques ayant marqué l'histoire de la modernité comme la photographie. D'autres artistes abordent ce dernier de manière optique, rappelant ainsi les expérimentations de l'art cinétique dans les années 1950.

[www.mudam.lu](http://www.mudam.lu)



**Du 25.09  
au 26.10**

**EXPOSITION**

**BANQUE DEGROOF PETERCAM  
LUXEMBOURG SA,  
12 RUE EUGÈNE RUPPERT  
(CLOCHE D'OR), LUXEMBOURG**



## AFRICA INSIDE ME

L'Afrique... Ces terres, plus que nulles autres, suscitent la convoitise, piquent la curiosité, convoquent l'imaginaire. L'artiste belge Isabelle de Borchgrave n'a pas résisté à l'appel de l'Afrique au point d'en faire le fil rouge de cette exposition. Ses créations combinent les motifs et leitmotifs de ce continent mystérieux, qui se trouvent associés ici pour en livrer une autre vérité, la vision de l'artiste.

**27.09**

**THÉÂTRE**

**ARSENAL - CITÉ MUSICALE-METZ  
& FESTIVAL PASSAGES**

## APRÈS LES RUINES, COMPAGNIE PARDÈS RIMONIM

Depuis nos territoires, comme du fond de la caverne de Platon, nous devinons le reste du monde. Savoir la misère par ce qu'on en voit des images dans la lucarne de son poste reste une de ces ombres. La présence ici de ceux qui ont été contraints de partir est comme une preuve de la réalité de ces faits. Les témoignages affluent, abondent, se ressemblent. Nous les avons entendus. Ils nous montrent ce à quoi chacun est capable de survivre. Qu'est-ce que tout cela bouscule en nous et fait remonter de nos histoires ? Que révèlent-ils de notre identité nationale et européenne ? Pour ne pas tenir les « exilés » d'un côté, et « nous » de l'autre, la compagnie théâtrale Pardès rimonim a été à la rencontre de réfugiés, de travailleurs sociaux et de gens croisés au hasard des rues pour parler d'exil, d'asile et de frontières, tant géographiques que mentales. À la croisée du théâtre documentaire et de l'expérience musicale et visuelle, dans une simplicité nue et poétique, l'équipe artistique issue d'Allemagne, du Luxembourg, de France nous transmet ce que ces rencontres ont créé chez eux. Une conversation entre le réel et la fiction, la grande histoire et le mythe, l'œuvre et le public.

**28.09 & 29.09**

**SHOPPING**

**ROTONDES**

## DE LOKALE MAART

Le Luxembourg et les richesses de son terroir, mais également son artisanat et son jeune entrepreneuriat à petite échelle : tout ça et plus encore vous sera présenté dans la bonne humeur durant le week-end inaugural de la saison 19/20. De lokale Maart doit son succès au dévouement et à l'authenticité de ses exposants, sans parler de la qualité des produits et des services. Venez découvrir le meilleur du « Made in Luxembourg ». L'organisation *lèt'z go* local crée des liens entre les producteurs locaux, les concepteurs et les fournisseurs de services afin d'établir des collaborations passionnantes et inattendues et de favoriser l'échange de connaissances et d'expériences.

**WWW.PHILHARMONIE.LU**

# 29.09

CONCERT

DEN ATELIER



## MILOW

En quelques années à peine, le Belge Milow est devenu l'un des jeunes talents les plus captivants à l'échelle européenne, soit un auteur-compositeur-interprète branché, capable de toucher une foule et le savoir-faire pop nécessaire pour réaliser de grands disques. Fruit de son héritage musical vu à travers le prisme de sa sensibilité, les sons de Milow invitent à une introspection à la recherche de ses propres émotions.

OI [WWW.DENATELIER.LU](http://WWW.DENATELIER.LU)

# 29.09

OPÉRA

OPÉRA THÉÂTRE METZ-MÉTROPOLE

## RIGOLETTO

Premier opéra d'une trilogie Verdi proposée cette saison par l'Opéra-Théâtre, Rigoletto nous entraîne à Mantoue au XVI<sup>e</sup> siècle. Le Comte Monterone accuse le Duc, grand coureur de jupons, d'avoir déshonoré sa fille. Rigoletto, bouffon bossu du Duc, se moque de lui. Monterone jette alors une malédiction sur les deux hommes. Cette malédiction semble prendre effet quand le Duc séduit Gilda, la propre fille de Rigoletto... Un chef-d'œuvre romantique bouleversant, qui nous offre également l'un des plus beaux airs du répertoire de ténor, *La Donna è mobile*.

OI [WWW.OPERA.METZMETROPOLE.FR](http://WWW.OPERA.METZMETROPOLE.FR)



DE KLENGE CASINO

HOTEL RESTAURANT



En plein cœur du centre-ville de Differdange, l'hôtel dispose de 11 chambres spacieuses et modernes ainsi que 2 suites.



Ouvert à tous

Petit déjeuner de 6h30 à 10h30

Déjeuner de 11h30 à 14h00

Dîner de 18h00 à 22h00

12, place du Marché L-4621 Differdange

Tél.: 28 11 37 1

[www.deklengecasino.lu](http://www.deklengecasino.lu) |



# Chiara Dahlem,

## « Je me penche sur ce que la société a du mal à digérer »

Point trop n'en faut, Chiara Dahlem n'y va pas par quatre chemins et explique très vite ne pas aimer les contraintes, à l'image d'ailleurs de son travail pluridisciplinaire qui ne s'embête pas de coercitions. Artiste de la génération Y, la Luxembourgeoise livre dans ses installations, toiles ou fresques, sucrées d'apparence, le triste reflet de notre société, celle qui s'obstine à tout déglutir sur son passage. Entre écologie, émigration, surveillance, les thématiques qu'elle a choisi de faire graviter dans sa pratique artistique font d'elle une artiste critique, engagée, en lutte... Pourtant, pas de pessimisme chez elle, juste l'envie de percuter son spectateur et peut-être l'inciter au changement.

GODEFROY GORDET | PHOTOGRAPHIE CHIARA DAHLEM

N°206 | 89

**Entre l'installation, l'art conceptuel, le street art ou encore la peinture sur toile, votre approche artistique est plurielle.**

**Comment la définiriez-vous ?**

En 2015, j'ai réalisé une série de peintures, pour une exposition en Belgique. Depuis ce jour, j'ai construit ma recherche artistique. Mon style s'apparente à un « mixmédia » via les matières que j'utilise, même si je n'aime pas le fait de devoir catégoriser mon travail. Je ne veux pas me limiter, je me laisse tous les horizons ouverts. Ce qui m'intéresse en premier lieu c'est soit le médium, soit l'idée. Je suis esclave de ces deux éléments.

**Votre travail est incisif, on y trouve de la violence, la guerre, le corps traumatisé, le massacre, la terreur... Une imagerie de la douleur, remaniée pourtant en couleur et en fluorescence. Vous considérez-vous comme une artiste critique ?**

On me définit comme une artiste critique. Mais c'est une considération sociétale :

on a tendance à mettre à l'écart, à exclure le négatif de nos vies. Cela cause plus de douleur que si on en parlait plus ouvertement. La vie n'est pas toujours rose, personne n'est constamment heureux. Tout ce qui dérange, est gardé caché, mais fait pourtant partie de la vie. J'aime montrer que la vie n'est pas uniquement belle, qu'il y a des moments durs. Je me penche sur ce que la société a du mal à digérer, à exprimer.

**Ces dernières années, votre problématique artistique semble s'être faite plus insistante encore. Vous pouvez nous parler de cette confrontation latente qui existe dans vos œuvres, entre ce vivre à l'occidentale et les conséquences qu'il implique ?**

J'aimerais préciser que je suis très heureuse et reconnaissante de vivre à l'occidentale. Je ne pourrais pas avoir les mêmes libertés dans d'autres pays. Des scolaires sont venues voir mon travail sans y voir de « négatif ».

Ce sont les gens qui transportent une certaine expérience qui y voient quelque chose de dur. C'est une association de références qu'ils joignent aux toiles et motifs qu'ils voient pour créer un sentiment négatif.

**Vous êtes plus dans le constat que dans la polémique...**

Oui. Ce que je montre c'est l'état actuel d'un moment précis dans l'histoire, le temps et une société. Une personne extérieure viendrait prendre un petit moment d'une société donnée. Je ne souhaite pas juger, simplement montrer avec le maximum de distance.

**Ce qui guide votre travail vient donc de l'actualité ?**

Dans mes installations, j'essaie de mettre en évidence ce vers quoi va la société. Tandis que mes toiles sont tantôt intimes, tantôt critiques. Je ne mixe jamais une critique sociétale avec un état personnel. Mon travail est soit personnel, soit global.

**Preview, une installation que vous avez récemment présentée à l'exposition Aal Esch, organisée par Cueva, montre en diptyque, deux positionnements face à la surveillance. Que dénoncez-vous ?**

J'y parle de la surveillance globale, que ce soit sur les réseaux sociaux, dans l'espace du réel ou ailleurs. L'installation relève un constat et ouvre un débat autour de l'amplification de la surveillance avec l'évolution des nouvelles technologies.

**Une surveillance à laquelle on est soumis dans le virtuel comme dans le réel donc. Mais une surveillance sécuritaire ou dictatoriale ?**

Les deux niveaux sont palpables. On ressent très bien le modèle dictatorial là-dedans, mais certains modèles philosophiques expliquent que la société ne pourra survivre que par un contrôle total. Ça paraît affreux mais c'est une direction qui semble inévitable. Reste à savoir qui va diriger le monde dans le futur.

**Vous pensez que c'est une installation que vous auriez pu montrer ailleurs que dans une exposition underground comme Aal Esch ?**

C'est une installation que j'aimerais refaire justement, a contrario de mes autres pièces qui ne sont jamais réinstallées. Ce que j'aime dans ce genre d'exposition éphémère c'est que ce sont des lieux de jeu, d'expérimentation. Les idées viennent du lieu, s'y ajustent et s'adaptent.

**Votre travail est à la fois montré à l'intérieur et à l'extérieur des structures institutionnelles.**

**Avez-vous, de fait, une double identité d'artiste ?**

Dans la scène artistique luxembourgeoise, on me dit que mon identité en tant qu'artiste n'est pas saisissable.



On s'attend toujours à quelque chose de quelqu'un. Personnellement je n'exclurai jamais l'un ou l'autre de ma pratique artistique, c'est à mon sens mauvais pour l'art. Un artiste doit pouvoir aller voir ailleurs et partout à la fois.

**Dans ce sens, depuis 2016, vous êtes logée à la Résidence d'Artistes Schlaiffmillen.**

**Comment votre travail a-t-il évolué dans ce lieu ?**

La Schlaiffmillen a été une des raisons pour lesquelles je suis rentrée au Luxembourg. Je m'étais fixé de rester une année et finalement j'y suis toujours. C'est un lieu magique, un espace à part que je ne supposais pas au Luxembourg. Cet espace offre un côté underground au monde de l'art du Grand-Duché qui évolue pas à pas mais en douceur.

**Vous travaillez aussi dans l'art pédagogique à destination d'enfants réfugiés. Comment concevez-vous votre statut d'artiste au sein de la dynamique sociale ?**

Un artiste doit s'inscrire dans une dynamique sociale, c'est pour moi indéniable. Tous les arts ont une force éducative et l'éducation est la clé dans une société. Dans le futur je veux continuer à faire ce genre de projets. Il faut donner accès à l'art aux plus jeunes.

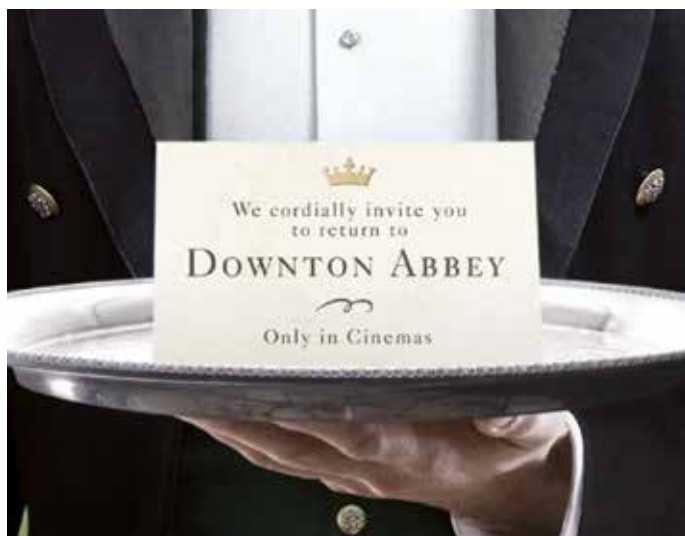
**Pour la suite, quels sont vos plans ?**

J'ai de nombreuses installations à l'esprit. Aujourd'hui, en raison de soucis de santé, j'ai mis en stand-by certains projets. Mais je compte revenir en pleine forme très bientôt avec un projet pour le Salon du CAL et je planifie une exposition monographique dans les deux prochaines années, mais pour l'instant je préfère ne pas en dire plus.



# NEWS CULTURE

GODEFROY GORDET



## FILM INTERNATIONAL

### DOWNTON ABBEY, de Michael Engler

Avec Hugh Bonneville, Elizabeth McGovern,  
Maggie Smith et Michelle Dockery

L'adaptation en film, de la série du même nom, qui aura fait frémir nombre de téléspectateurs durant six saisons. L'ambiance, les personnages et le pitch ne changent pas vraiment, nous sommes toujours en 1927 à observer les yeux écarquillés les déboires de la riche famille Crawley, logée dans un manoir de la campagne anglaise.

OI Sortie au Royaume-Uni mi-septembre

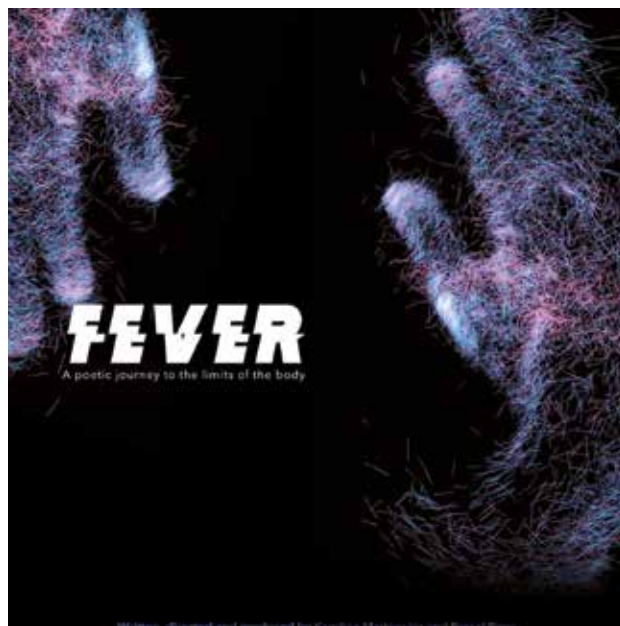
## - FILM LUXEMBOURGEOIS -

### Fever, de Karolina Markiewicz et Pascal Piron

Voix : Ásta Fanney Sigurdardottir (chant),  
Elisabet Johannesdottir (narration)

Graphiquement sculptural et envoûtant, le dernier projet vidéographique de Markiewicz et Piron relève de l'hypnotique. On se laisse facilement bercer par les mélodies aériennes de la chanteuse et le ton rassurant de la narratrice, tandis que les images nous happent dans une fièvre hallucinatoire. Le film de huit minutes est une ode à la réalité virtuelle et nous plonge dans une recherche métaphysique du rapport à nous-mêmes, les yeux grands ouverts, la fièvre embrumant notre esprit.

OI Jusqu'au 15 septembre au Casino Luxembourg  
Produit par Casino Luxembourg – Forum d'art contemporain



LIVRE BROCHÉ

## POSADA

### DE LAETITIA BIANCHI



Laetitia Bianchi signe un bel hommage au dessinateur, graveur et lithographe José Guadalupe Posada. L'auteure et dessinatrice, par ce magnifique livre montre toute l'étendue du génie du Mexicain. Connu pour ses squelettes animés, et notamment « La Catrina », un squelette féminin coiffé d'un chapeau, Posada nous a légué bien d'autres images ancrées aujourd'hui dans l'imaginaire collectif. Ce livre monographique redore l'influence gigantesque que l'artiste d'un autre siècle, a pu avoir sur notre société contemporaine.

OI Éditions L'association  
À paraître le 11 septembre

LIVRE POCHÉ

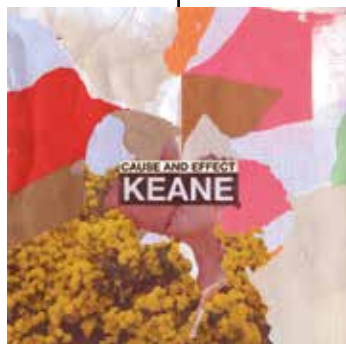


## CETTE NUIT JE L'AI VUE DE DRAGO JANCAR

Émotions et magnificence sont de mise dans cette histoire de l'auteur slovène Drago Jancar. On y suit cinq récits autour d'une femme et ses multiples personnalités, Veronika Zarnik, qui de sensualité en quête de liberté, offre d'elle-même une fable qui respire le romanesque et le tragique. Situé au milieu du XX<sup>ème</sup> siècle, ce récit savoureux nous enivre du début à la fin.

OI Éditions Litt Étrangère  
Déjà disponible

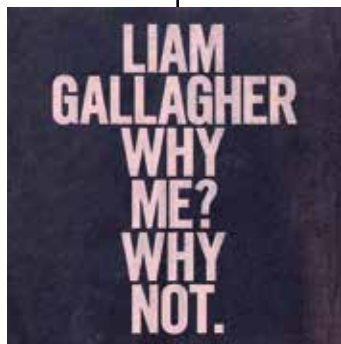
ALBUMS



## KEANE – CAUSE AND EFFECT

Fer de lance d'une britpop qu'il tenait avec fermeté à l'époque du tube interplanétaire *Somewhere Only We Know*, Keane remet le couvert avec *Cause and Effect*. Sur ce cinquième album studio, les Britanniques abandonnent la recette de leur succès, et se tournent vers des sons plus synthétiques pour des compositions plus toniques. Le lead du groupe, Tom Chaplin, dans une carrière solo en parallèle, renoue avec son compère de toujours Tim Rice-Oxley, signant le retour de Keane par un disque entre douleur et humour.

OI Le 20 septembre



## LIAM GALLAGHER – WHY ME ? WHY NOT

Après la dissolution d'Oasis, il y a une dizaine d'années, puis, les débuts enflammés de sa carrière solo avec le désormais classique *As You Were*, Liam Gallagher libère les chakras d'un rock british qu'il incarne à merveille. Après avoir dévoilé *Shockwave* et *The River* cet été, le chanteur continue ses railleries avec une incisive musicale grisante. Comme sur son premier disque en solo, sa musique se trempe du ressentiment qu'il cultive par rapport à son frère Noël, mais aussi de ses nombreux détracteurs, de qui il a du mal à prendre du recul, visiblement... Ainsi, *Why me? Why not* est incisif, orageux, rock en fait.

OI Le 20 septembre

ACTU LOCALE

## BACK TO THE BOOKS

Un événement qui rassemble de nombreux graffeurs-ses autour de leurs « blacks books », des carnets de croquis, d'idées, de pamphlets et de gribouillis, que les artistes se prêtent, s'échangent pour faire vivre les pages encore blanches de ces bouquins sacrés. En public, quelques-uns des meilleurs graffeurs du coin et un invité de marque, l'artiste new-yorkais Terrible T-Kid 170, vont pouvoir montrer leur travail en direct.

OI Le samedi 28 septembre  
à 15h30 aux Rotondes



# La Partition, de Diane Brasseur :

## Une saga familiale entre la Suisse et la Grèce

La famille recèle souvent des trésors d'histoires. Dans son dernier roman, Diane Brasseur raconte celle de Koula, sa grand-mère, dont le parcours aura marqué ses proches de son inégalable intensité. Née en Grèce, elle a fondé une famille en Suisse puis est revenue dans son pays natal, ce qui, à l'époque, la Seconde Guerre n'était pas très commun.

AGATHE RUGA



OI Allary Éditions  
OI ©Olivier Marty

Au départ, c'est une histoire de lettres. De lettres qu'on s'envoie, ou de lettres d'alphabet. K comme Koula. C'est le prénom de cette jeune femme sur la couverture, inspirant mystère et passion. Elle a quitté la Grèce à 16 ans pour épouser un Suisse. Son jeune mari l'a trouvée moins exotique une fois rentré chez lui, il a même eu honte de son accent, de la façon dont elle roulait les R. Alors, quand ils sortaient le soir tous les deux, il la semait dans la ville et retrouvait d'autres filles, sa fiancée le cherchait en pleurant dans les rues.

Trop jeune et jolie pour être trahie, elle est devenue cette femme excessive aux accents dramatiques et à la jalousie malade. À ce mari malhonnête elle a pourtant donné deux fils, entre lesquels elle a dû un jour choisir. Elle est partie avec le plus faible, Bruno, celui qui avait le plus besoin d'elle, et elle a abandonné l'autre, car elle ne pouvait pas « tout prendre », elle devait laisser un fils à son mari. Elle avait seulement 24 ans et la vie devant elle. Koula était cette femme rêvant d'une vie de paillettes et de cinéma, dès qu'elle avait un peu d'argent elle le dépensait en séances de photographie.



“  
TU VERRAS,  
QUAND TU SERAS MARIÉE,  
TU TE DEMANDERAS  
TOUJOURS SI L'AUTRE T'AIME  
”

Comme elle n'a pas pu être actrice, elle a fait de sa vie un rôle. Elle est ainsi revenue à sa terre ensoleillée et chantante, la Grèce, et a rencontré un nouvel amour, de trente ans son aîné, un troisième garçon est né. Là-bas, Bruno a développé un goût immodéré pour le piano et a transmis sa passion à son nouveau petit frère. C'était la musique à la maison, c'était la vie qui bouge, qui chante, qui pleure parfois car la guerre est là pour tout saboter. Un jour, les trois fils de Koula devenus grands se donnent

rendez-vous à Vienne au concert du dernier. C'est le moment de rejouer la partition de leurs vies. Un merveilleux roman. Tel le concerto pour violon et orchestre de Beethoven auquel il fait écho, il a l'envergure, la forme et le fond des grandes œuvres. Un style délicat, une prose travaillée, une histoire survoltée, il est une invitation à la poésie et au voyage. Une histoire de femme au caractère flamboyant, un destin unique, un roman à ne pas manquer !

### L'ÉVÈNEMENT DU MOIS

La 40<sup>ème</sup> édition du Livre sur la Place à Nancy, le premier salon de la rentrée littéraire, qui accueillera 150 000 visiteurs et plus de 600 auteurs du 13 au 15 septembre.  
**Place Carrière, entrée gratuite.**



# LA VOLVO XC60 VOUS PROTÈGE, VOUS ET TOUS CEUX QUI VOUS ENTOURENT.

Parfois, c'est ce qui n'arrive pas qui compte le plus.  
En cas de situation dangereuse, la Volvo XC60 intervient automatiquement  
grâce au système de série City Safety avec freinage automatique.



1,8 – 7,8 L/100KM | 42 – 181 g CO<sub>2</sub> /KM (NEDC 2.0)  
2,3 – 10,1 L/100KM | 53 – 229 g CO<sub>2</sub> /KM (WLTP)

Données relatives à la sécurité. <sup>2</sup> Visual présentée à titre d'illustration.  
Informations essentielles (A.R. 19/03/2004) : [www.volvocars.be](http://www.volvocars.be)

autopolis

Autopolis Bertrange  
Zone d'activités Bourmicht  
L-8070 Bertrange  
(+352) 43 96 96 2500

Autopolis Nord  
8 Zone artisanale et commerciale  
L-9085 Ettelbruck  
(+352) 81 24 99

[www.autopolis.lu](http://www.autopolis.lu)

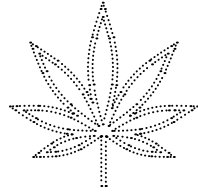


“

Le Luxembourg est devenu l'un des premiers pays  
d'Europe à autoriser l'usage médical de la substance  
il y a un peu plus d'an

”

N°206 | 89



# Cannabis : On se (dé)tend !

Dans son 1<sup>er</sup> album solo, Roméo Elvis évoque le Chocolat, qui n'est autre qu'une métaphore alambiquée pour parler des joints. Le langage commun utilise aussi les termes de « Oinj », de pétards (tarpé), de bédots mais tous désignent la même substance (illicite) : le cannabis, dont on obtient plusieurs préparations (herbe, hashish, huile). Si la majorité des consommateurs en font un usage modéré ou festif, d'autres développent une dépendance quotidienne. Tour de la question autour du chichon.

CHRIS MICK

La plante de cannabis représente l'une des plus anciennes plantes cultivées par l'homme, la plupart des découvertes archéologiques montrent qu'il existait un usage médical en Chine vers 2700 av J.-C. Beaucoup plus tard, en Europe, Napoléon en interdit l'usage et la vente tandis que des médecins s'intéressent à la plante dans le cadre des traitements des troubles mentaux. Elle a d'ailleurs été utilisée dans certaines préparations pharmaceutiques jusque dans les années 1960.

À Luxembourg, "la loi permet l'usage médical du cannabis dans des cas exceptionnels et limités au profit de certaines catégories spécifiques de patients, notamment les patients souffrant de douleurs chroniques, de nausées ou vomissements causés par la chimiothérapie ou encore les patients souffrant de spasmes musculaires liés à la sclérose en plaques" (source : sante.lu). Le Luxembourg est d'ailleurs devenu l'un des premiers pays d'Europe à autoriser l'usage médical de la substance il y a un peu plus d'an.

Le projet de loi avait été adopté à l'unanimité par la Chambre des députés avec un texte qui ne dépénalisait pas son usage à des fins récréatives mais uniquement thérapeutiques. Disponible uniquement dans les 5 pharmacies des hôpitaux du pays sur ordonnance d'un médecin ayant suivi une formation spécifique, la plante est administrée dans des conditions très restrictives. Il ne s'agit nullement de le fumer mais de l'ingérer. L'usage médical fait actuellement l'objet d'une phase pilote pendant 2 ans avec une mise en œuvre qui a débuté en février 2019.

La prescription du cannabis médicinal est réservée aux patients pour les maladies suivantes : maladies graves, en phase avancée ou terminale, entraînant des douleurs chroniques, maladies cancéreuses traitées par une chimiothérapie induisant des nausées ou vomissements, sclérose en plaque avec spasticité musculaire symptomatique. Ajoutons que les patients doivent résider dans le pays ou bénéficier de l'assurance maladie luxembourgeoise.

Si la question à l'ordre du jour est celle de sa légalisation pour une utilisation « festive », la réponse semble plus compliquée qu'il n'y paraît car le projet s'oppose à la convention de l'ONU sur les stupéfiants qui limite leur utilisation à des fins thérapeutiques et médicales. Le Luxembourg y a adhéré en 1972 et l'article 4 est très clair, il mentionne que les pays signataires « prendront les mesures législatives (...) nécessaires (...) pour limiter exclusivement à des fins médicales et scientifiques la production, la fabrication, l'exportation, l'importation, la distribution, le commerce, l'emploi et la détention des stupéfiants ». Et le cannabis en fait partie. À la question, « pourquoi une légalisation ? », la réponse tend à démontrer que rendre un produit légal permet d'organiser ses règles de vente voire de production. Elle permet d'apporter une réponse aux circuits de vente détenus par des groupes criminels. Les recettes issues de ce « commerce » seraient investies exclusivement dans la prévention mais aussi la prise en charge de ceux qui en dépendent.

“  
Certains diront  
qu'un « petit pet' »  
ce n'est pas grave  
et ça détend, mais qu'en  
est-il vraiment  
des effets secondaires ?  
”

Car à ce jour, c'est une réalité au Grand-Duché de Luxembourg, le cannabis reste la drogue la plus consommée selon le rapport sur l'État du phénomène des drogues et des toxicomanies au Grand-Duché de Luxembourg – National drug Report – 2017. Presque 10 % de la population des 15-34 ans aurait eu recours à ce stupéfiant en 2017, devant la cocaïne, le MDMA et les amphétamines. Question fréquence, le rapport\* révèle que 1 % d'Européens adultes le consomment quotidiennement et le Luxembourg suit cette tendance. Certes, certains diront qu'un « petit pet' » ce n'est pas grave et ça détend, mais qu'en est-il vraiment des effets secondaires ? Le bien-être, l'euphorie ne durent qu'un temps, et on sait aujourd'hui qu'une consommation régulière et durable peut entraîner une dépendance psychique, des problèmes de motivation avec des risques de développement de psychoses et de schizophrénie. C'est simple, plus la consommation est importante, plus certaines zones du cerveau se réduisent, avec notamment celles concernées par la mémoire, les émotions, la peur ou l'agressivité. Bien sûr, il y a aussi les risques de cancer pour les fumeurs de cannabis, bien plus élevés que ceux encourus par des fumeurs de cigarettes.



Alors, si votre ado fume, il faut trouver les bons mots sans s'affoler car « un joint, une fois » n'entraîne pas obligatoirement à une consommation régulière. Au moment de la discussion, deux solutions : s'il avoue fumer de temps en temps avec ses amis lors des fêtes, témoignez votre désaccord tout en jouant la carte de la confiance et à son sens des responsabilités. Cela ne vaut en rien si votre ado à moins de 15 ans, auquel cas aucune forme de tolérance ne peut être acceptée car le système nerveux central est en pleine maturation à cet âge. Consultez un médecin spécialisé. S'il nie, n'insistez pas et recommencez quelque temps plus tard, il doit sentir que vous agissez dans son intérêt. Dernier conseil, si vous avez fumé un jour, mais qu'il/elle ne le sait pas, inutile de le mentionner. Pourquoi ? Parce que vous aviez sans doute 20 ans et pas 14, rien de comparable, on oublie sa culpabilité !

#### INFOS

OI Le Luxembourg fait partie des pays où les usagers de drogues peuvent consommer dans des structures dédiées. Parmi les personnes ayant suivi un traitement en 2017 au Grand-Duché, 58 % étaient dépendantes à l'héroïne, 22 % à la cocaïne et 16 % au cannabis\*.

OI Le budget global du ministère de la Santé alloué aux services et programmes du domaine des drogues et des toxicomanies a augmenté de 529 % en 17 ans pour passer de 2.066.000 € en 2000 à 12.987.138 € en 2017\*.

\* Rapport européen sur les drogues 2017 (Observatoire Européen des Drogues et des Toxicomanies 2017).





# LE PREMIER MAGASIN DE CBD AU LUXEMBOURG

BIEN-ÊTRE / SOINS / BEAUTÉ / COSMÉTIQUES BIOACTIFS

**20 ans**  
d'expérience

**2**  
magasins

**879**  
produits  
disponibles

**11**  
bienfaits sur notre santé  
issus de la recherche

---

**SERVICE DE LIVRAISON GRATUITE À DOMICILE**

**Placebo SARL** / 41 avenue de la gare L-1611 Luxembourg / 20 Grand-Rue L-9240 Diekirch / Tél. : 26 48 04 86

achats en ligne : [www.placebo.lu](http://www.placebo.lu)

## INTERVIEW

# Trois questions au ministère de la Santé sur le sujet

**Le Luxembourg est devenu l'un des premiers pays d'Europe à autoriser l'usage médical de la substance en juillet 2018.**

**Quel bilan un an après ?**

La loi du 20 juillet prévoit les conditions à remplir pour autoriser la prescription médicale de cannabis médicinal. Son usage fait actuellement l'objet d'une phase pilote d'une durée de deux ans. La mise en œuvre sur le terrain de cette phase pilote a commencé en février 2019, faisant suite aux sessions de formation médicale organisées au cours des mois de janvier et février 2019. Un bilan extensif ne peut donc être tiré à ce stade. Les informations chiffrées actuellement disponibles sont les suivantes :

- près de 250 médecins ont suivi la formation spécifique prévue par la loi
- environ 270 patients ont reçu un premier traitement de cannabis médicinal (état au 30 juin 2019)
- environ 21 kg de sommités fleuries ont été prescrites (état au 15 juillet 2019)

**Le cannabis reste la drogue la plus consommée au Luxembourg. Quel est votre regard sur la question de son éventuelle légalisation pour un usage « récréatif » ?**

L'accord de coalition 2018-2023 prévoit l'élaboration d'une « législation portant sur le cannabis récréatif.

Les objectifs principaux en seront de dépenaliser, voire de légaliser sous des conditions à définir, la production sur le territoire national de même que l'achat, la possession et la consommation de cannabis récréatif pour les besoins personnels des résidents majeurs, d'éloigner les consommateurs du marché illicite, de réduire de façon déterminée les dangers psychiques et physiques qui y sont liés et de combattre la criminalité au niveau de l'approvisionnement.

À cette fin, il s'agira d'instaurer sous le contrôle de l'État une chaîne de production et de vente nationale et de garantir ainsi la qualité du produit. Les recettes provenant de la vente du cannabis seront investies prioritairement dans la prévention, la sensibilisation et la prise en charge dans le vaste domaine de la dépendance. » Le modèle luxembourgeois sera basé sur une approche globale de santé publique. Il ne s'agit en aucun cas de faire la promotion pour la consommation de cannabis, mais au contraire, de protéger et d'assurer la santé et la sécurité des citoyens et des jeunes en particulier. Un accent fort sera ainsi mis sur la prévention, l'éducation et la prise en charge de l'addiction, financées en partie par les recettes fiscales générées par la vente de cannabis.

**Le cannabis est considéré comme une « drogue douce ». Le terme est-il réellement approprié puisqu'il est illégal au même titre que l'héroïne ou la cocaïne ?**

Le terme « drogue douce » est de façon générale problématique étant donné qu'outre la nature d'un produit psychoactif, ce sont la fréquence et la quantité de consommation qui conditionnent les conséquences négatives de son usage. En ce qui concerne plus particulièrement le cannabis, s'ajoute à cela sa pureté en termes de concentration de  $\Delta 9$ -tétrahydrocannabinol (THC), principal composant psychoactif du cannabis, elle a connu une hausse sensible au cours des dernières dix années, ce qui rend le qualificatif de drogue douce autrement questionnable.

Toujours est-il que le cannabis est depuis 1961 listé dans les tableaux les plus restrictifs de la convention onusienne sur les stupéfiants, à côté de l'héroïne par exemple; fait que l'Organisation Mondiale de la Santé (OMS) a récemment mis en question suivant l'avis de son Comité d'experts de la pharmacodépendance. Remarque : La loi date du 20 juillet 2018, les premières formations ont été faites en janvier 2019 et les premières délivrances aux patients en février 2019.



# HEALTHY FAMILY, HAPPY FAMILY, GRÂCE À LA CMCM

Un seul  
tarif pour  
toute la  
famille

**CMCM, la mutuelle santé, qui couvre toute votre famille partout et à tout moment.**

Les prestations de la CMCM couvrent vos frais d'hospitalisation, les honoraires médicaux et médico-dentaires au Luxembourg et en cas de transfert à l'étranger. Est également inclus un service d'assistance mondiale 24h/24 et 7j/7 lors de vos vacances, qui couvre vos frais d'hospitalisation et offre des transports médicalisés et rapatriements illimités.

Plus d'informations sur : [www.cmcm.lu](http://www.cmcm.lu)



Participation aux frais pour : rééducation, épreuve d'effort et ostéopathie



Soins de médecine dentaire



Aides visuelles



Hospitalisation en 1<sup>re</sup> classe



Assistance à l'étranger: hospitalisation, transport médicalisé, rapatriement.

Do, wann Dir eis braucht.

Follow us: [f cmcm\\_luxembourg](https://www.facebook.com/cmcm_luxembourg) [@cmcm\\_lu](https://www.instagram.com/cmcm_lu) [cmcm\\_lu](https://www.twitter.com/cmcm_lu)

**CMCM**  
VOTRE MUTUELLE SANTÉ  
DEPUIS 1956



# LE HARCÈLEMENT MORAL

Quand le monde du travail devient hostile, que les relations avec la hiérarchie ou certains collaborateurs se dégrade au point d'en arriver à des propos blessants, une ridiculisation, du mépris, de l'indifférence, que le travail est sans cesse critiqué ou saboté sans raison, ou que l'on subisse des propositions insistantes à caractère sexuel, on parle de harcèlement moral. Malheureusement, si le problème est bien réel, peu de données permettent de chiffrer les sociétés au Luxembourg et aucune loi n'est encore entrée en vigueur pour combler ce nouveau fléau au sein de l'entreprise. Nos experts vous fournissent toutefois quelques éléments de réponse pour mieux comprendre ce mal du siècle.

FRÉDÉRIC FRABETTI & CARMEN RIMONDINI

## Dans quelle mesure le Luxembourg est-il concerné par les problématiques liées au harcèlement ?

D'après les statistiques 2017 de l'association MOBBING ASBL près de 9 % des salariés seraient en situation de harcèlement moral à Luxembourg. Il s'agit donc d'un phénomène extrêmement courant alors que les effets sur la victime peuvent, à terme, se révéler extrêmement dévastateurs tant au niveau professionnel que physique.

## Existe-t-il des textes qui répriment le harcèlement moral ?

Il n'y a pas de texte incriminant le harcèlement moral au travail au Grand-Duché de Luxembourg pour le moment alors qu'une loi est en gestation. Bien entendu, cela ne veut pas dire que ce comportement n'est pas sanctionné. On considère en effet que l'obligation de l'employeur d'exécuter de bonne foi le contrat de travail, sur base de l'article 1134 du Code civil, constitue actuellement en l'absence d'une législation spécifique en droit du travail la base légale de l'action permettant de demander la résiliation du contrat de travail et des dommages et intérêts du salarié.

## Selon quels critères se caractérise juridiquement le harcèlement moral ?

Pour ce qui est de la définition du harcèlement moral faute de texte luxembourgeois y relatif, il faut se rapporter à la directive 2000/78/CE du Conseil du 27 novembre 2000 portant création d'un cadre général en faveur de l'égalité de traitement en matière d'emploi et de travail ainsi qu'à la Convention du 25 juin 2009 relative au harcèlement et à la violence au travail qui permet aux tribunaux de se référer - à une définition légale du harcèlement moral. On considère donc que « le harcèlement moral se produit lorsqu'une personne relevant de l'entreprise commet envers un travailleur ou un dirigeant des agissements fautifs, répétés et délibérés qui ont pour objet ou pour effet :

- OI soit de porter atteinte à ses droits ou à sa dignité;
- OI soit d'altérer ses conditions de travail ou de compromettre son avenir professionnel en créant un environnement intimidant, hostile, dégradant, humiliant ou offensant;
- OI soit d'altérer sa santé physique ou psychique.

Il faut, en conséquence, bien souligner qu'un seul acte ou une seule remarque ne suffit pas pour que le comportement soit juridiquement qualifié de harcèlement moral. De même, les actes provenant de personnes extérieures à l'entreprise, comme par exemples les clients ou les fournisseurs, ne peuvent pas être considérés comme du harcèlement moral selon les critères actuels.

## Que peut faire le salarié en cas de harcèlement ?

Le salarié doit tout d'abord, ce qui est primordial, mettre en demeure l'employeur par lettre recommandée de faire cesser les actes de harcèlement en décrivant la situation. En effet, l'employeur a une obligation légale d'empêcher tout acte de harcèlement à l'encontre de son personnel et de protéger l'intégrité physique et psychique de ses employés. Dans le cas où l'employeur refuse, ne donne pas suite, ou ne prend pas les mesures nécessaires, il convient de rassembler des preuves afin de pouvoir intenter une action en justice. Il faut à ce titre conserver mails, SMS et essayer de réunir des témoignages pour démontrer la réalité du harcèlement. Il faudra en effet démontrer des faits précis. Il faut noter qu'en cas de harcèlement, le salarié peut refuser de poursuivre le contrat de travail et en conséquence demander la résiliation avec effet immédiat pour fautes graves de l'employeur. En cas de licenciement en raison de ces faits, le salarié peut également demander la nullité de celui-ci et sa réintégration dans les quinze jours en plus de l'action toujours ouverte pour voir déclarer le licenciement abusif. Il faut préciser que le harcèlement est éminemment subjectif et est donc apprécié au cas par cas par les juridictions du travail alors que les preuves peuvent s'avérer extrêmement difficiles à rassembler.

## Existe-t-il des sanctions pénales ?

Le harcèlement en matière pénale est réprimé par l'article 442-2 du Code pénal lequel dispose que quiconque aura harcelé de façon répétée une personne alors qu'il savait ou aurait dû savoir qu'il affecterait gravement par ce comportement la tranquillité de la personne visée, sera puni d'une peine d'emprisonnement de quinze jours à deux ans et d'une amende de 251 à 3.000 euros, ou de l'une de ces peines seulement.

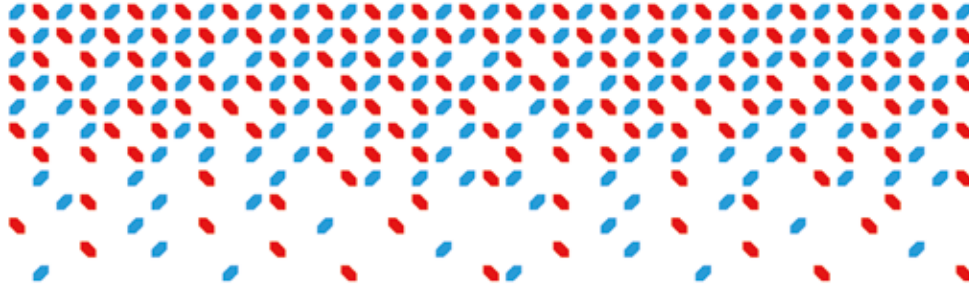
#ArrivéAuLuxembourg  
#BesoinDeConseils  
#BankingMadeEasy  
#ING\_Luxembourg



Vous venez d'emménager au Luxembourg?  
Dans ce cas, des experts et conseillers vous seront  
d'une grande utilité. Avec **les services sur mesure  
d'ING Luxembourg**, vous emménagez en toute sérénité!  
Que rêver de mieux comme accueil?  
#MoienLuxembourg

[ing.lu/welcome](https://ing.lu/welcome)





# VIS MA VIE D'EXPAT au Luxembourg

Grâce à sa diversité culturelle, le Luxembourg est devenu un pays d'accueil pour de nombreuses nationalités.

Le pays atteint une population de 613 894 habitants avec une proportion d'étrangers de 47,5%.

Parmi eux, les expatriés, les « expat », qui sont venus chercher une opportunité de carrière doublée d'une excellente qualité de vie. Qui sont-ils et quelles sont leurs impressions sur leur pays d'adoption ?

CHRIS MICK

N°206 | 89

Chaque année, l'enquête Expat Insider\* procède à un examen de la situation des expatriés au sein de différents pays. En 2018, le Luxembourg apparaît en bonne position sur de nombreux critères. La meilleure note est attribuée dans la catégorie « sécurité de l'emploi », car selon l'étude, 76 % de la main-d'œuvre qualifiée ne s'inquiète pas pour son poste et 9 expatriés sur 10 jugent la situation économique extrêmement favorable. Le niveau de vie au Grand-Duché reste en effet très élevé surtout si on le compare aux pays limitrophes. À cela s'ajoute une politique familiale et sociale très avantageuse et un cadre de vie plutôt sécurisant. Malgré tous ces arguments séduisants, la véritable question reste tout de même de savoir si on est prêt à tout quitter pour vivre une nouvelle aventure. L'imaginaire collectif admet volontiers l'idée selon laquelle une formidable opportunité de carrière ne se refuse pas, car elle donne l'occasion de découvrir une autre culture, d'apprendre une autre langue et d'enrichir son expérience. Oui, mais dans la « vraie vie » ? Helena, qui a suivi son mari, muté à Luxembourg pour des raisons professionnelles, nous raconte :

« J'ai eu l'impression de me sacrifier pour mon mari pour qui cette occasion représentait un formidable accélérateur pour sa carrière dans la finance, mais je me suis sentie bien seule à mon arrivée à Luxembourg et surtout... j'ai eu froid ! ». En effet, soyons francs, aucun des expatriés que nous avons rencontrés nous a dit qu'il avait choisi ce pays pour son climat magnifique.

Solitude, perte de repères, mal du pays, difficulté de se faire de nouveaux amis... voilà ce qui revient parfois dans les propos. Un tiers des personnes interrogées dans l'étude Expat Insider affirme qu'il est difficile de se faire des nouveaux amis et que les « locaux », même s'ils sont sympathiques demeurent peu accessibles. Ce n'est toutefois pas l'avis de Manon, cette jeune Française elle aussi arrivée « par amour » au Luxembourg.

Cette Parisienne pure souche a suivi son compagnon de l'époque et a très facilement trouvé un emploi dans le marketing. Elle a rompu depuis, mais n'a pas quitté le pays pour autant car elle y a trouvé un véritable équilibre et un excellent confort de vie.

Elle habite une maison dans laquelle vivent 5 autres personnes, toutes de nationalités différentes. Ce qu'elle apprécie le plus au Luxembourg ? La possibilité de sortir le soir sans sentiment d'insécurité et la richesse de l'offre culturelle, mais aussi la proximité des liaisons aériennes ou ferroviaires qui lui permettent de bouger très simplement quand elle veut retrouver sa famille. Le seul point noir pour elle, mais aussi pour une majeure partie de la communauté internationale, reste le prix de l'immobilier, jugé beaucoup trop élevé et comparable, dans certains quartiers à des villes comme Londres ou Paris. Ricardo, un Brésilien, fraîchement débarqué avec sa famille, explique avoir été complètement médusé par le prix des cautions exigées pour la location d'un logement, chose qui n'existe pas dans son pays d'origine. Il importe de renseigner en amont sur l'ensemble des procédures et contraintes administratives. S'il existe de nombreuses entreprises spécialisées dans l'accueil et l'intégration des expatriés (pour trouver un appartement, organiser le déménagement, faciliter les relations avec les autorités pour les démarches...),

\*Expat City Ranking 2018 (InterNations [www.internations.org](http://www.internations.org))





la N°206

certain candidats à l'immigration ont recours au réseau. Pour cela, ils entrent en contact avec des personnes déjà installées au Luxembourg via les réseaux sociaux et les plateformes.

Au-delà du recueil d'informations sur la vie au pays, cela leur permet déjà de nouer des liens avec les « groupes d'expat ». Même si tout est mis en place par le gouvernement luxembourgeois pour l'accueil des nouveaux résidents, il n'en demeure pas moins que débarquer dans un pays qui n'est pas le sien n'est évident pour personne. De nombreuses associations existent et ont pour objectif de venir en aide aux expatriés pour leur intégration au sein du pays. Parmi elles, l'association « Luxembourg accueil » dont la mission consiste à accueillir les familles pour leur faire partager des activités culturelles, sportives ou conviviales avec de nombreux ateliers.

Elle compte aujourd'hui plus de 1000 membres et fonctionne grâce à des bénévoles et au soutien de la Ville. De quoi aider le Luxembourg à remonter dans le classement en ce qui concerne la convivialité ? En effet, il occupe la 40<sup>ème</sup> place au classement (sur 68 pays étudiés) mais se place largement devant Stockholm et Stuttgart, réputées comme les villes réservant l'accueil le plus glacial aux étrangers !

66

**Une politique familiale et sociale très favorable et un cadre de vie plutôt sécurisant**

99

## INTERVIEW

# Trois questions à Marcelle Grégoire, présidente de LAI (Luxembourg Accueil Information Asbl)

### Quelles sont les nationalités les plus représentées au sein de votre association ?

Luxembourg Accueil Information compte 800 membres environ, plus de 50 nationalités différentes avec une majorité de Belges, de Français, d'Anglais et d'Espagnols. Le profil type est une femme d'expatrié ou épouse d'un Luxembourgeois à la recherche d'un emploi lors de l'arrivée au Luxembourg.

### Que recherchent les membres au sein de votre organisation ?

Ils veulent un accueil et surtout obtenir LA bonne information. Ensuite, c'est pour créer un réseau de connaissances pour développer la vie sociale. Nous organisons aussi des activités et nous donnons des cours de langues vivantes.

### Les premières impressions des expatriés lors de leur arrivée ?

D'après les avis que j'ai pu recueillir auprès des différents membres pour cette interview, leur première bonne impression s'articule autour de la qualité de vie et de l'environnement général. En ce qui concerne les moins, c'est la taille du pays qui pose problème, la difficulté à trouver des informations et le contact avec les autochtones. Les nouveaux bureaux situés au Bisserwee (Grund) seront ouverts à compter du 2 septembre du lundi au vendredi de 9 h à 12 h.

## LES INFOS EN PLUS

*Deux points forts pour un expatrié au Luxembourg :  
la facilité pour déclarer son arrivée  
et l'ouverture d'un compte bancaire*

*C'est surtout en matière de "sécurité" et de "sécurité de l'emploi"  
que le Grand-Duché dépasse sa concurrence internationale  
en occupant la tête du classement*

*Le Luxembourg est le 3<sup>ème</sup> pays  
de destination en Europe (Eurostat)*

# MAÎTRISER LES LANGUES, UNE DES CLÉS DE LA RÉUSSITE

Que ce soit à titre privé ou professionnel, maîtriser plusieurs langues est un atout considérable au Grand-Duché, pays multiculturel dans lequel quelque 170 nationalités se côtoient chaque jour. C'est pourquoi Berlitz accompagne quiconque souhaite apprendre une nouvelle langue ou perfectionner ses bases.



« Que ce soit pour vivre ou pour travailler au Luxembourg, la connaissance des langues est essentielle dans le contexte actuel », constate Linda Branig, Directrice commerciale & marketing de **Berlitz language & business training**. Résidents ou travailleurs, tous sont confrontés chaque jour au multilinguisme et doivent switcher d'une langue à l'autre, et notamment entre le luxembourgeois, le français, l'anglais et l'allemand, qui connaît une forte croissance ces dernières années.

## Investir pour une entreprise plus performante

Pour les entreprises, la formation en langues est donc devenue un enjeu RH fondamental. « Dans certains grands groupes, 80 nationalités différentes cohabitent. Pour aider les collaborateurs à communiquer entre eux et assurer une cohésion d'équipe, la société se doit de leur offrir la possibilité de maîtriser plusieurs langues, ou tout du moins, une langue commune », souligne Linda Branig.

Dans les entreprises de services, les collaborateurs doivent également être multilingues s'ils veulent pouvoir apporter un service de qualité à leurs clients. « Il s'agira de connaître les langues les plus couramment utilisées au Luxembourg et, dans certains cas, celles spécifiques aux marchés sur lesquels la société est active. »

## Retenir les talents au Luxembourg

Alors que les employeurs sont de plus en plus amenés à recruter hors des frontières du Luxembourg, l'apprentissage d'au moins une des langues officielles constitue également un enjeu de taille. « Dans certains secteurs, il n'est pas rare de voir arriver sur le territoire des travailleurs qui ne connaissent aucune des langues nationales, explique Linda Branig. Si l'entreprise veut espérer conserver ces nouveaux talents au Luxembourg, elle doit leur proposer une formation qui leur permette de s'intégrer dans leur nouveau pays et de nouer des relations.

Apprendre une langue est un acquis pour la vie professionnelle, mais également personnelle. » Parallèlement, la formation en langues constitue un outil RH puissant. « Offrir cette opportunité à son collaborateur permet en outre de le faire évoluer, de valoriser ses compétences, et, ainsi, de le fidéliser. C'est un pari sur l'avenir non négligeable ».

## Apprendre selon ses propres objectifs

Afin de répondre à ces nouveaux besoins, l'école Berlitz propose des cours dans 40 langues, pour tous niveaux. Ils sont dispensés par des native speakers qui peuvent se déplacer en entreprise. « Notre méthode s'appuie sur une prise de parole active et des mises en situation, afin de pouvoir communiquer rapidement, indique Linda Branig. Des formations interculturelles permettent quant à elles d'apprendre à évoluer dans un contexte international. » Organisés en face-à-face ou via des outils numériques, en groupe ou en individuel, les cours sont personnalisables suivant les objectifs visés, et ce afin de correspondre à la réalité de terrain de chaque société.



### New office

89-93 Grand-Rue – Entrée 14 rue Beck  
L-1661 Luxembourg  
Tél. : 26 38 32 48  
[www.berlitz.lu](http://www.berlitz.lu)



“

LA CMCM COUVRE 270 000 PERSONNES,  
SOIT UN PEU MOINS DE LA MOITIÉ  
DES RÉSIDENTS LUXEMBOURGEOIS

”

N°206 | 89



# Le secours des mutuelles

Peu médiatisées, les mutuelles sont pourtant nombreuses au Luxembourg. Complémentaires à la sécurité sociale, elles vous apportent un soutien financier lorsque vous en avez besoin. Explications avec Fabio Secci, directeur général de la Caisse Médico-Complémentaire Mutualiste (CMCM).

JEANNE RENAULD | PHOTOGRAPHIE MOSKITO

## Le Luxembourg compte près d'une cinquantaine de mutuelles.

### Comment sont-elles nées ?

L'histoire des mutuelles luxembourgeoises remonte au temps de l'exploitation des mines. À l'époque, les ouvriers ne pouvaient pas s'appuyer sur les assurances ni sur la sécurité sociale, encore inexistantes (NDLR : la sécurité sociale est apparue au Luxembourg en 1901). Ils gagnaient leur vie au tonnage de minerai de fer. Lorsque survenait un malheur, une maladie ou un décès, les familles des ouvriers se retrouvaient sans le sou. C'est dans ce contexte que sont apparues les premières sortes de mutuelles, que l'on appelait des « caisses de décès ». Les ouvriers cotisaient pour une caisse commune qui permettait de redistribuer de l'argent aux familles lorsque celles-ci devaient faire face à des situations difficiles. La première loi luxembourgeoise sur les mutuelles est ainsi apparue en 1891. Au fil des ans, différentes sociétés de secours mutuel, attachées à des corps de métiers spécifiques, se sont créées.

Et en 1924, la Fédération nationale des sociétés de secours mutuels fut fondée, regroupant en son sein les multiples mutuelles du Grand-Duché.

En 1956, la Caisse Chirurgicale Mutualiste a quant à elle été mise sur pied par les différentes mutuelles elles-mêmes afin d'offrir des prestations complémentaires à leurs membres, avant d'être rejointe par une Caisse Dentaire sept ans plus tard.

Ces deux entités ont fusionné en 1976, sous la dénomination de Caisse Médico-Chirurgicale Mutualiste (CMCM). Il y a trois ans, l'organisation a changé de nom en Caisse Médico-Complémentaire Mutualiste afin de mettre en avant le fait que ses prestations vont au-delà des interventions purement chirurgicales.

### Comment se compose aujourd'hui le « marché » des mutuelles au Luxembourg ?

Il reste 47 mutuelles dans le pays, toujours attachées à certains secteurs d'activité. On retrouve la mutuelle des fonctionnaires d'État, des syndicats, des clercs de notaire, des pompiers, etc. Leurs prestations sont encore principalement attachées au décès. Elles interviennent également lors d'un mariage ou de la naissance d'un enfant. Peu de prestations sont liées à des actes de santé spécifiques. La CMCM agit quant à elle comme une mutuelle offrant des remboursements complémentaires à ce que les caisses de maladie,



autrement dit la sécurité sociale du pays, prennent en compte. Aujourd'hui, la CMCM couvre 270 000 personnes, soit 135 000 familles. Cela représente un peu moins de la moitié des résidents luxembourgeois. Auparavant, il fallait être membre de l'une des 47 mutuelles pour pouvoir bénéficier des prestations de la CMCM. Depuis la réforme de 2016, chacun peut devenir membre de la CMCM sans passer par une autre mutuelle.

### Quels objectifs poursuivez-vous en tant que mutuelle ?

L'esprit mutualiste des débuts se caractérisait par la volonté d'accorder une couverture maximale aux personnes qui se retrouvent dans le besoin, dans une démarche de solidarité. C'est encore cette philosophie qui guide aujourd'hui les mutuelles du Luxembourg. Les cotisations engrangées sont redistribuées au prorata des frais déboursés par chaque membre. Contrairement aux assurances santé, les mutuelles ne cherchent pas à faire du profit. Elles n'excluent personne. Tout le monde peut devenir membre, indépendamment de son âge, de son état de santé ou encore de la durée de sa maladie. Ainsi, le prix des cotisations se montre avantageux. Une famille peut par exemple être couverte pour 600 euros par an.

### Pourquoi devenir membre de la CMCM alors que la sécurité sociale luxembourgeoise est réputée pour ses interventions importantes ?

Les gens ne voient effectivement plus trop l'utilité d'être membre d'une mutuelle au Luxembourg, la Caisse Nationale de Santé et les caisses du secteur public prenant en charge une grande partie des frais de maladie, de maternité, de vieillesse, etc. Nous avons la chance, au Luxembourg, que les consultations médicales soient totalement remboursées pour les enfants jusqu'à 18 ans. Les adultes bénéficient quant à eux généralement d'un remboursement variant entre 80 et 88 %, ce qui est élevé

au regard de ce que pratiquent nos pays voisins. Néanmoins, la sécurité sociale ne couvre pas tout. Toute personne affiliée auprès du Centre Commun de la Sécurité Sociale peut ainsi contracter une assurance complémentaire auprès d'une institution privée ou d'une mutuelle s'il souhaite obtenir un remboursement complémentaire de ses frais de santé.

La CMCM intervient par exemple de manière complète ou sous forme de contribution forfaitaire pour les soins dentaires et l'orthodontie, la médecine préventive, les prothèses, les aides visuelles et la chirurgie réfractive. Elle offre également une assistance complète en cas de pépin à l'étranger (rapatriement, transport médicalisé, frais d'hospitalisation et honoraires médicaux, assurance annulation, etc.). En tout, la CMCM couvre quelque 2 500 prestations.

### Quand devenir membre d'une mutuelle ?

Idéalement, il faut devenir membre jeune car la cotisation est déterminée en fonction de l'âge auquel on rejoint la CMCM. Et plus on est âgé, plus ce montant de base est élevé. Cependant, une fois membre, le tarif n'augmente pas avec l'âge. Il reste identique pour toute la vie. Nous préconisons une couverture totale, mais chaque membre peut bien sûr choisir les prestations pour lesquelles il désire être protégé.

### Êtes-vous confrontés à certains défis dans votre mode de fonctionnement ?

Nous agissons comme une mutuelle. Les gens, eux, ont tendance à se comporter comme des clients individuels. Une fois qu'elles ont bénéficié de la couverture à laquelle elles avaient besoin, certaines personnes quittent la CMCM. Or, le système mutualiste, puisque basé sur la solidarité de tous, ne peut fonctionner comme ça.

## INFOS

### POUR LES FRONTALIERS AUSSI

*Il n'est pas obligatoire d'être résident luxembourgeois pour devenir membre de la CMCM. Les personnes habitant les régions limitrophes – Province de Luxembourg en Belgique, Rhénanie et Sarre en Allemagne, Grand Est en France – peuvent en effet rejoindre la mutuelle. Ainsi, sur les 135 000 familles couvertes par la CMCM, 7 000 sont frontalières.*

## LE CHIFFRE

**40**  
millions d'euros

*C'est le montant des remboursements globaux octroyés l'année dernière par la CMCM à ses membres*

### UNE MUTUELLE POUR SES COLLABORATEURS

Certaines sociétés proposent à leurs collaborateurs une assurance santé complémentaire, en tant qu'avantage en nature. Elles peuvent également leur offrir une cotisation à la CMCM. Pour l'entreprise, ces frais sont déductibles fiscalement (article 111). Le travailleur, de son côté, bénéficie d'une couverture pour lui, mais également pour son/sa partenaire et ses enfants.



AVEC LE **TWEENZ-CLUB**,  
NOS PETITS CLIENTS  
APPRENNENT À GÉRER  
LEUR ÉPARGNE  
COMME DES GRANDS!

Le **TWEENZ-Club**, c'est aussi des comptes d'épargne  
à taux avantageux pour les enfants de 6 à 12 ans.



**Club**  
**TWEENZ!**  
[www.tweenz.lu](http://www.tweenz.lu)

L'adhésion au club est gratuite pour les 6-12 ans  
à la souscription d'un compte d'épargne TWEENZ  
et/ou Fit4Future.

  
**SPUERKEESS**

# Préparer l'avenir financier de ses enfants



N°206 | 89

En tant que parent, on souhaite assurer un présent, mais également un futur serein à ses enfants, notamment en matière financière. Nous avons décrypté les outils les plus courants pour les aider à démarrer leur vie d'adulte du bon pied.

---

JEANNE RENAULD

Avoir un enfant nécessite de disposer de suffisamment de ressources financières afin de lui permettre de grandir dans des conditions optimales. Mais aussi de l'accompagner dans ses projets futurs. Une fois arrivé à la majorité, l'enfant ne sera en effet que dans de rares cas capable de voler de ses propres ailes. Il devra encore pouvoir compter sur le soutien financier de ses parents. Dans ce contexte, de nombreux parents cherchent à préparer et sécuriser au mieux l'avenir financier de leurs enfants, en leur permettant de bénéficier d'un certain capital à leur majorité, afin de les aider à démarrer leur vie adulte sereinement et de les épauler à certaines périodes clés – études, mariage, naissance d'un enfant, achat immobilier, etc.

### **Le compte épargne : le grand classique**

La démarche la plus connue consiste à ouvrir un livret d'épargne au nom de l'enfant à sa naissance. Les fonds ainsi engrangés restent bloqués jusqu'à ses 12 ans, et dans certains cas, jusqu'à sa majorité. Bien souvent, ce capital est utilisé pour ses premières grosses dépenses : financement des études, achat d'une voiture, emménagement en appartement, entrée dans la vie professionnelle, grand voyage, etc.

Solution simple et n'engendrant pas de frais, le compte épargne ne propose néanmoins que des taux d'intérêt très bas à l'heure actuelle. De plus, il faut garder en tête que la somme présente sur le livret appartient à l'enfant, et en aucun cas aux parents, et qu'il pourra, une fois majeur, en jouir comme il le souhaite.

### **Un coup de pouce pour le logement**

S'ils désirent aller plus loin dans la stratégie d'investissement, les parents peuvent s'orienter vers d'autres types d'épargne, en complément du livret. L'épargne-logement permet ainsi, comme son nom l'indique, de constituer une réserve financière en vue d'acheter un terrain destiné à la construction, d'acquérir ou transformer un bien immobilier. Il est tout à fait possible de conclure ce type de contrat au nom de votre enfant ou de lui transmettre. Une fois le contrat arrivé à échéance, le montant épargné est libéré et la banque partenaire de la caisse d'épargne permet à la personne bénéficiaire, en l'occurrence votre enfant, d'obtenir un prêt immobilier à un taux avantageux.

“

**S'ils désirent aller plus loin dans la stratégie d'investissement pour leurs enfants, les parents peuvent s'orienter vers d'autres solutions que le classique livret d'épargne**

”

Au-delà de simplifier l'accès à la propriété à l'enfant – un cadeau important au vu du contexte immobilier grand-ducal –, l'épargne-logement présente des avantages fiscaux. Les cotisations versées afin de financer une résidence principale sont en effet déductibles à hauteur de 1 344 euros maximum par an pour tout contribuable âgé de 18 à 41 ans accomplis et de 672 euros au-delà.

Ce plafond est majoré de son propre montant si vous et votre conjoint êtes imposés collectivement, ainsi que pour chaque enfant constituant le ménage.

### **Prévenir les accidents de la vie**

Même si de telles pensées ne sont pas agréables, il faut veiller à assurer un avenir financier à ses enfants en cas de disparition d'un parent. Une telle démarche peut être menée à travers la souscription d'une assurance-vie à votre nom, désignant votre enfant comme bénéficiaire du contrat. L'assurance-vie constitue également un moyen d'épargne comme un autre.

Certaines assurances vous permettent ainsi de constituer une épargne au fil des ans, via le versement de primes au montant prédéfini pour toute la durée du contrat et à échéances fixes. Ce capital sera versé au bénéficiaire une fois le terme du contrat déterminé atteint, que le parent soit encore en vie ou non. En cas de décès de l'assuré, la compagnie d'assurance prend en charge les primes restantes jusqu'au terme du contrat. D'autres formules redistribuent le montant épargné lorsque l'enfant est majeur, sous forme de rente trimestrielle ou annuelle. À noter que des pénalités s'appliquent en cas de sortie du contrat avant l'échéance fixée à la souscription. Les primes d'assurances sont également déductibles à hauteur de 672 euros maximum chaque année. De la même manière que pour l'épargne-logement, ce plafond peut être majoré. Quelles que soient la ou les solutions auxquelles vous choisissez de recourir, il est recommandé de s'y prendre au plus tôt, afin d'étaler au maximum l'effort financier dans le temps.



## LE CHIFFRE

2 016 €

*C'est le montant maximal  
que vous pouvez déduire  
chaque année si vous souscrivez  
une assurance-vie pour votre enfant  
et que votre ménage est composé  
d'un couple et d'un enfant*

## INFOS

## DÉDUIRE L'ÉPARGNE-LOGEMENT

*Souscrire un contrat d'épargne-  
logement constitue une solution  
d'épargne fiscalement avantageuse.*

*Prenons un exemple concret.*

*Vous souscrivez un tel contrat  
pour votre enfant unique de 8 ans.*

*Vous avez 39 ans et vivez avec  
le père de l'enfant. Vous pourriez  
donc déduire au maximum  
trois fois 1 344 euros,  
soit 4 032 euros chaque année  
de vos revenus imposables.*

## BON À SAVOIR

Pour pouvoir déduire fiscalement  
les primes versées  
dans le cadre d'une épargne-  
logement ou d'une assurance-vie,  
le contrat doit être souscrit  
pour une durée minimale  
de dix ans.

## INTERVIEW

## « Apporter un conseil personnalisé aux parents »

À travers différentes solutions, Banque Raiffeisen sensibilise les parents à l'importance de préparer l'avenir financier de leurs enfants. Liette Schwartz - Dahm, gérante Agence Raiffeisen - Limpertsberg, Gare, Merl nous explique.

### Comment la Banque Raiffeisen accompagne-t-elle les parents dans la constitution d'un capital pour leur enfant ?

Dès la naissance, et jusqu'à la majorité de l'enfant, les parents peuvent ouvrir un compte épargne rémunéré par un taux d'intérêt variable favorable. Nous proposons également des alternatives à l'épargne monétaire classique. Il est par exemple possible de souscrire un plan d'épargne en fonds d'investissement (SICAV). Cette solution offre l'opportunité de viser des rendements potentiellement plus élevés, en permettant de profiter à moyen et long termes de l'évolution des marchés financiers et d'un lissage des coûts. Le choix des fonds disponibles permet d'adapter au mieux la politique d'investissement au profil de risque des parents. Notre assurance-prévoyance permet quant à elle de combiner deux aspects : d'une part, la sécurité, puisqu'en cas de décès de l'assuré, les primes payées et le capital sont versés deux fois à l'enfant et, d'autre part, l'épargne, car le capital est garanti à l'échéance. Les conseillers de la banque apportent aux parents un accompagnement personnalisé afin de les orienter vers les solutions les mieux adaptées en fonction de leurs objectifs.

### Si les parents peuvent préparer l'avenir financier de leur enfant, l'enfant a lui aussi un rôle à jouer...

En effet, apprendre à gérer son argent, cela commence par une éducation dès le plus jeune âge. Raiffeisen propose ainsi un compte courant rémunéré et une carte

de débit V PAY pour les enfants à partir de 12 ans. En tant que société coopérative, la Banque souhaite également partager son savoir-faire et ses connaissances dans ce domaine, notamment à travers la Raiffeisen School, qui donne la possibilité aux professeurs d'inscrire leur classe à une matinée éducative au siège social de la Banque à Leudelange. Différentes thématiques y sont abordées de manière interactive : le secteur bancaire au Luxembourg, le rôle et les métiers de la banque, comment épargner, etc.

### Quels conseils donneriez-vous aux parents qui souhaitent apprendre à leurs enfants à bien gérer leur argent ?

Il est primordial de parler du sujet de l'argent. Les enfants doivent comprendre dès que possible qu'il ne tombe pas du ciel. Ensuite, nous conseillons de donner de l'argent de poche régulièrement à l'enfant. Il pourra apprendre à le gérer et à l'utiliser raisonnablement. Il est aussi important que l'enfant comprenne que toutes ses envies ne peuvent être réalisées tout de suite. Il faut donc lui laisser l'opportunité d'épargner, de planifier ses dépenses, pour concrétiser ses projets. Enfin, il faut lui donner l'opportunité, en grandissant, de comprendre et d'utiliser les différents services bancaires qui existent, pour qu'il se familiarise avec eux et connaisse d'autres moyens de paiement que l'argent liquide, par exemple en lui virant son argent de poche sur son propre compte lorsqu'il a atteint l'âge de 12 ans.



# Donner un sens à ses investissements

De plus en plus de familles cherchent à investir ou transmettre leur patrimoine de manière responsable. Deux experts de la Banque Degroof Petercam nous livrent leur analyse.

Assurer l'avenir financier de ses enfants, c'est aussi se poser la question de la gestion et de la transmission de son patrimoine. Dans ce contexte, chaque investisseur recherche la performance financière, de manière à faire fructifier son capital, et les meilleures modalités de transmission de ce dernier. Aujourd'hui, les familles désirent aussi donner davantage de sens à leurs investissements. « Elles se demandent comment œuvrer pour un monde meilleur via leurs placements. Souvent, ce sont les enfants ou l'épouse qui amènent ces questions sur la table », confie Pierre Le Pahun, Estate Planner au sein de la Banque Degroof Petercam. « Généralement plus alertes sur ces sujets, les femmes et les jeunes générations sont convaincues qu'il y a une vraie valeur ajoutée à investir dans des produits responsables », poursuit Ophélie Mortier, Responsable Investment Strategist.

## Investir durablement, oui, mais comment ?

La démarche peut se faire à travers différents outils. « On peut se tourner vers des fonds socialement responsables : fonds d'investissement public, SICAV (sociétés d'investissement à capital variable) ou encore fonds ESG (Environnementaux, Sociaux et de Gouvernance) », détaille Ophélie Mortier. Avec un fonds ESG par exemple, vous investissez dans des entreprises qui prennent en compte le développement durable dans leur stratégie : recyclage des déchets, efficacité énergétique, formation, etc. Contrairement aux idées reçues, les performances attendues sur ces placements sont toutes aussi importantes que celles du marché traditionnel.

## “ GÉRER SON PATRIMOINE DE MANIÈRE RESPONSABLE EST UNE TENDANCE DE FOND ”

Un second levier concerne l'impact investing. « Ce type d'investissement est moins accessible et exige un portefeuille plus important, mais son impact est plus facile à comprendre puisqu'il soutient des projets ciblés : planter des arbres dans telle région par exemple », explique Ophélie Mortier.

Enfin, on peut transmettre tout ou partie de son patrimoine de son vivant ou à son décès à une œuvre de bienfaisance, soutenant une cause qui nous est chère. Cela peut en plus s'opérer dans un cadre fiscalement avantageux (déduction fiscale, pression fiscale réduite en cas de transmission, etc.). Ainsi, il peut être par exemple intéressant d'effectuer un legs universel de son patrimoine à une fondation, à charge pour elle de délivrer des legs à titre particulier nets de droits de succession à des légataires identifiés. « C'est une démarche fiscalement intéressante mais encore relativement méconnue en Europe, constate Pierre Le Pahun. Dans les pays anglo-saxons ou scandinaves, les grandes familles ont de longue date recours à la philanthropie. La tendance en Europe Occidentale tend également à s'accélérer pour transmettre un patrimoine, tant privé que professionnel (fondation actionnaire). »

## Plus qu'un effet de mode

« Gérer son patrimoine de manière responsable est une tendance de fond, analyse Ophélie Mortier. La demande est croissante de toute part, du côté des particuliers, des banques privées et des institutionnels. » Le monde est en mutation complète. Les entreprises doivent rendre compte de leur responsabilité sociétale. La société civile exige davantage de transparence. Le marché institutionnel et le secteur financier, eux, sont confrontés à des réglementations qui intègrent désormais ces critères ESG.

« Investir n'est pas un acte anodin. Il détermine quel monde de demain nous voulons soutenir. Intégrer des facteurs responsables fait partie d'une décision d'ensemble d'investissement, de gestion en bon père de famille, souligne Ophélie Mortier. En tant que banque, nous avons nous aussi un rôle majeur à jouer dans la construction de ce futur. »

## Un accompagnement au cas par cas

Banque Privée active dans l'investissement durable et la philanthropie depuis de nombreuses années, Degroof Petercam conseille chacun de ses clients dans de telles démarches. L'enjeu est de bien comprendre les motivations du client, les thématiques qu'il souhaite soutenir, afin de lui présenter les leviers les mieux adaptés à ses envies et sa capacité financière. « Notre mission est de l'accompagner aux différentes étapes de son projet : en amont de la décision, dans la mise en place de l'outil approprié et dans le suivi », conclut Pierre Le Pahun.



# Le foncier au Luxembourg

Antoine Paccoud, chercheur au Luxembourg Institute of Socio-Economic Research (LISER), revient sur l'une des quatre études consacrées au foncier au Luxembourg, réalisées dans le cadre de l'Observatoire de l'habitat du ministère du Logement : la note 23. Celle-ci a en effet pour la première fois levé un coin de voile sur le degré de concentration des terrains constructibles, c'est-à-dire des terrains actuellement libres de construction, mais situés dans des zones dédiées à la construction de logements selon les documents d'urbanisme des communes.

ANTOINE PACCOUD, CHERCHEUR AU LISER

## Quel type d'acteur détient les terrains constructibles au Luxembourg ?

La note 23 de l'Observatoire de l'Habitat montre que les acteurs privés détenaient la majorité des terrains constructibles au Luxembourg en 2016.

En effet, les pouvoirs publics ne détenaient que 11 % de la surface totale de ces terrains. Cette étude atteste donc que la mobilisation des terrains constructibles dépend, en très grande partie, des décisions prises par les acteurs privés, et notamment celles des personnes physiques qui détenaient 72,5 % de toute la surface de ces terrains. De leur côté, les sociétés privées en détenaient 14,9 %. Il est donc crucial de connaître la distribution de ces terrains au sein de ces deux types d'acteurs privés.

## Quel est l'intérêt de savoir si les terrains constructibles sont détenus par un grand ou un petit nombre d'acteurs privés différents ?

Au Luxembourg, l'offre de logements est chroniquement insuffisante pour faire face à l'accroissement de la demande. Cette situation n'est pas le résultat d'un manque de terrains : l'Observatoire de l'Habitat estime que 50.000 à 80.000 logements pourraient être construits sur les surfaces déjà allouées au résidentiel. Une source possible de l'insuffisance de l'offre est donc à chercher du côté de la mobilisation de ces terrains constructibles.



Et c'est ici que le nombre de propriétaires privés de ces terrains devient une donnée importante. Vu l'absence de mesures fiscales décourageant la rétention foncière, la détention de gros portefeuilles fonciers peut encourager une gestion patrimoniale de ces biens, au détriment de l'offre de logements.

## Quel niveau de concentration trouvons-nous pour la détention de terrains constructibles au Luxembourg ?

L'ensemble des terrains constructibles aux mains d'acteurs privés est détenu par 15.907 personnes physiques et 746 sociétés privées, ce qui représente déjà une très petite partie de la population.

Mais ce n'est qu'une minorité d'acteurs au sein de ces deux catégories qui détient la majeure partie des terrains.

Pour les personnes physiques, 1.591 individus (soit 0,3 % de la population) détiennent 60 % de la valeur des terrains aux mains de personnes physiques, tandis qu'en ce qui concerne les sociétés privées, la détention est plus concentrée : 81 % de ce qu'elles détiennent appartient à 75 sociétés privées. En valeur absolue, 117 individus et 59 sociétés privées détenaient chacun plus de 10 millions d'euros de terrains constructibles en 2016. Ces chiffres montrent qu'un petit nombre d'acteurs contrôle une large partie du foncier qui pourrait être utilisé pour créer de nouveaux logements.



# LES OFFRES DE FORMATION DU LLC 2019 | 2020

255 Modules en cours du soir

Evening courses / Abendkurse

22 Modules offerts également en cours de jour

200 Séminaires / Seminars / Seminare

Diplôme d'accès aux études universitaires

Option Littéraire (DAEU-A)

## Formations universitaires

- Master Administration des Entreprises
- Master Marketing et Communication
- Master Banque, Finance, Assurance, parcours Fonds et Gestion Privée
- Master Contrôle de Gestion et Audit Organisationnel **NEW**
- Master Financial Analysis and Strategy (English)
- Master Gestion des Ressources Humaines et Relations du Travail
- Master Management de Projets Logistiques et Master Achat International (1 formation - 2 masters)
- Master Management des Organisations du Secteur Sanitaire et Social **NEW**
- Master Commerce Électronique
- Licence Sciences de Gestion
- Licence Métiers de la Gestion et de la Comptabilité, parcours Contrôle de Gestion
- Bachelor Informatique
- Bachelor Sciences Sociales et Éducatives

## Formations spécialisées

- Diplôme d'Université Sophrologie
- Diplôme Gestion de Patrimoine
- Diplôme Risk Management
- Certificat Contrôle Interne / Certified Internal Control Specialist
- Cours d'initiation à la langue luxembourgeoise A1.1

## 50 Formations pour seniors **NEW**

## Certifications tout au long de l'année

- European Computer Driving Licence, ECDL (English, Français, Deutsch)
- Pearson VUE - IT certification and professional licensing (English)
- Kryterion (English)
- ACI - The Financial Markets Association (English) - The Frankfurt School of Finance and Management



CHAMBRE DES SALAIRES  
LUXEMBOURG

Find us on 

Plus  
d'infos sur :  
[www.LLCC.lu](http://www.LLCC.lu)



LUXEMBOURG LIFELONG  
LEARNING CENTER  
La formation continue de la Chambre des salaires

# DÉTENDEZ-VOUS...

Maisons Arcade s'occupe  
de votre projet immobilier

Nous serons  
présents  
au Salon de l'habitat  
Les 7 & 8 sept. 2019  
à Thionville

MAISONS  
ARCADÉ

RÉNOVATION ET CONSTRUCTION

3 Rue du Général de Gaulle,  
Le Ban-Saint-Martin, 57050 France  
Tél. : (+33) 3 87 31 11 11

CHRISTIANE WICKLER

# MÊME PAS PEUR !

Administratrice déléguée de Pall Center (350 collaborateurs, 20 métiers, cinq sites), Christiane Wickler nous accueille chaleureusement à Oberpallen. Avec un langage imagé et non sans humour, celle qui n'a « jamais eu peur d'entreprendre », fait l'éloge du commerce de proximité et des produits de la région et s'enthousiasme pour la diversité culturelle.

KARINE SITARZ | PHOTOGRAPHIE JULIAN BENINI

**Vous avez suivi l'aventure entrepreneuriale familiale, ouvert une station-service avant de vous diriger vers le commerce. Que retenez-vous de vos débuts ?**

Ils étaient pleins de naïveté, j'étais jeune, j'avais 22 ans. Dire que c'était dur, non, c'était bon enfant. Il y avait beaucoup de questionnements mais beaucoup d'énergie et je me suis lancée sans *a priori*, je n'avais peur de rien.

**Mère de quatre enfants, cela a-t-il été difficile pour vous de lier une carrière exigeante avec les exigences de la vie privée ?**

Je viens d'une famille de cultivateurs. Tout y est simple et basique : le chien est là pour rentrer les vaches, la vache pour donner du lait, le cochon du jambon et la poule des œufs... On voit les choses de façon pragmatique. Par ailleurs, nous avons dans notre pays l'immense chance d'avoir une double culture qui nous ouvre des portes vers bien des horizons, avec la créativité d'un côté et la discipline de l'autre, on ne se pose pas trop de questions, on y va, même pas peur !

**Mais gérer tout ça avec la vie privée, ce n'est pas évident tous les jours...**

Vie privée, vie professionnelle, c'est une vie. Ma mère a éduqué mes enfants, c'est un peu tribal, un peu comme dans une ferme, les vieux élèvent les jeunes et ceux du milieu sont aux champs. Un cultivateur est à une communion mais à quatre heures, que le dessert soit servi ou non, il doit aller traire les vaches. C'est comme ça, il y a des rythmes et des rituels, ça ne sert à rien de se plaindre.

**Vous voyez le bon côté des choses...**

Quand on peut avoir le bon côté des choses pourquoi prendrait-on le mauvais ? Si on peut boire un bon café pourquoi choisirait-on un mauvais ? Le prix est le même qu'on prenne la vie du bon ou du mauvais côté.

**Pall Center est une enseigne pas comme les autres qui conjugue marché de niches, proximité, équité, responsabilité sociale et environnementale...**

Je suis écolo et pour moi l'écologie est un bon marché mais sans l'économie pas d'écologie. La planète n'a pas besoin de nous mais nous avons besoin d'elle et il est dans notre ADN de la protéger. Même si on les mange, il s'agit de respecter les animaux le temps qu'ils vivent, de ne pas polluer la terre, de ne pas l'exploiter de façon sauvage, d'être logique en somme. Pour moi c'est un fil rouge... Nous offrons à nos clients une sélection de produits du pays et de la Grande Région, voire d'ailleurs. Mais pas de palettes géantes, pas de domination des grands groupes, un marché de niches, le but c'est la qualité.

**Comment voyez-vous l'avenir du commerce ?**

Pour moi, le futur c'est le retour au tout début de l'histoire. Les gens veulent leurs produits *just in time*, car dans leur 60 m<sup>2</sup> ils n'ont plus la place de stocker. Et comme la vie va de nouveau beaucoup se passer à l'extérieur, le marché doit être prêt à accueillir de chouettes endroits où ils pourront se rencontrer. Ainsi l'épicerie va se redévelopper avec des *touch points* et du personnel bien formé.

On n'est pas en train d'éliminer des emplois... de nouveaux arrivent car il y a des choses que l'ordinateur ne fera jamais. On a besoin de contacts humains, de créativité. Il y a tous les jours de nouveaux entrepreneurs, il faut donc de nouveaux marchés. Notre vrai capital n'est pas dans notre portefeuille, c'est notre capital vie. Alors pourquoi courir après le pack de bières le moins cher ? Pour moi, la vie c'est le partage et notamment le partage des compétences.

**De 2012 à 2019, vous avez été présidente de la Fédération des Femmes Cheffes d'Entreprise. Un bilan ?**

Ce fut une chouette expérience. Les femmes peuvent parler business et pas seulement crochet (*rires*) ! Elles ont une place à prendre et leurs potentialités sont énormes. Pas contre les hommes et pas seulement en matière de boulot mais d'état d'esprit, de partage, de bonne humeur. Ce que je regrette c'est qu'on ne soit pas parvenues à intégrer les hommes dans nos événements. Il reste des choses à faire.

**Quel conseil donneriez-vous à une jeune entrepreneuse ?**

Faire ce que j'ai fait : ne pas avoir d'*a priori*, ne pas écouter ceux qui vous jugent mais se dire je suis jeune, je n'ai pas peur, j'essaie. Qu'est-ce qu'on risque ? Rien, sinon de passer à côté d'une belle expérience si on ne la tente pas !



“  
”

On a tous reçu un cadeau de la nature,  
un talent, une vision, des valeurs, on s'y tient !

## QUESTIONS À LA VOLÉE

### UN COUP DE CŒUR

*Tel-Aviv et son esprit entrepreneurial.*

### UN COUP DE GUEULE

*Ne pas perdre son temps  
avec des conneries !*

### UN PARFUM D'AUTOMNE

*Une sapinière.*

### UNE PHILOSOPHIE DE VIE

*« J'aide la chance » ! Il y a dix ans,  
alors que j'avais écrit « j'ai de la chance »,  
un ami anthropologue a ajouté  
un petit trait de Bic entre le i et le d !*



# NEWS SOCIÉTÉ



©Kérastase

## LE PREMIER SHOP ONLINE LUXEMBOURGEOIS DÉDIÉ À LA BEAUTÉ

Nouvellement arrivé sur la toile, **hairshop.lu** propose une large gamme de soins capillaires et produits de beauté en ligne, sélectionnés parmi les marques les plus prestigieuses, au meilleur prix. Du côté des lignes femme, on retrouve les marques Kérastase, Molton Brown, Davines, Schwarzkopf Professional, Belma Kosmetik, Olaplex, Marvis, Organic&Botanic, etc. tandis que le rayon homme recense les marques les plus pointues, à l'instar de Oak, American Crew, Ebenholz ou encore Wahl. Et dans un souci d'expertise et de soin personnalisé, **hairshop.lu**

propose également un **diagnostic en ligne** afin de trouver la routine de soin la mieux adaptée ! À souligner enfin, une large offre de produits écoresponsables, formulés à partir d'ingrédients naturels, conditionnés dans des flacons en plastique recyclé, vegans et cruelty free.

**Pour toute commande d'une valeur de 60€, une bougie parfumée offerte avec le code "FemmesMagazine" (jusqu'à épuisement des stocks). La livraison, en un jour ouvré, est offerte à partir de 24€ !**  
**www.hairshop.lu**

### LE CHIFFRE

# 12.783

*Selon le STATEC, chaque jour, il sont pas moins de 12.783 résidents à quitter le territoire luxembourgeois pour aller travailler : ce sont les « frontaliers sortants ». Un chiffre certes bien inférieur à celui des « frontaliers entrants » qui s'élève à 192.070, mais qui connaît une progression constante depuis 2005, avec une hausse de 23 %. Luxembourg serait-il en passe de ne plus représenter un eldorado professionnel pour les résidents ?*

## VERS UN BARÈME D'IMPÔT UNIQUE ?

Le 21 août, Corinne Cahen, ministre DP de la Famille, a annoncé réfléchir à l'introduction d'un modèle fiscal neutre quant au mode de vie des personnes. À l'origine de ce projet, une pétition ayant recueilli quelque 2300 signatures entre le 9 juillet et le 20 août, qui demandait l'octroi immédiat de la classe 2 aux familles monoparentales. Aussi, le gouvernement a annoncé travailler sérieusement sur la mise en place d'une imposition individuelle associée à un barème d'impôts unique, afin de contribuer à alléger la charge fiscale des personnes physiques – a fortiori les plus vulnérables – et de réduire les différences en évitant les éventuels changements de classe d'impôts liés aux éventuelles évolutions de la vie familiale. « Chaque individu sera égal devant l'impôt » a en effet précisé la ministre de la Famille, qui travaille conjointement avec le ministre des Finances Pierre Gramegna.

## UNE FEMME À LA TÊTE DE NEIMËNSTER



À la suite au départ de Frank Feitler à la tête du conseil d'administration du Centre Culturel de Rencontre Abbaye Neimënster, Françoise Poos a pris la relève et poursuivra le mandat de son prédécesseur jusqu'à son terme, le 31 décembre 2021, à la suite de l'Arrêté Grand-Ducal du Conseil de Gouvernement. Comme son prédécesseur, Françoise Poos aura pour mission de soutenir les valeurs et les missions de l'institution luxembourgeoise porteuse de projets culturels et artistiques autour du thème de l'identité culturelle luxembourgeoise et de sa rencontre avec d'autres cultures. « Neimënster est dédié à la diversité d'expression des identités luxembourgeoises et offre une plateforme de rencontre

internationale qui favorise le dialogue et la compréhension mutuelle. Ce mandat généreux me tient particulièrement à cœur. Je suis ravie de pouvoir contribuer à sa réalisation », a déclaré la nouvelle présidente du CA, avant de souligner également l'importance de la rencontre des acteurs culturels avec les différents publics, notamment par un travail de médiation et de promotion. Neimënster soutient activement l'art engagé et politique, tout en promouvant les artistes émergents. Françoise Poos est Docteure en Culture Visuelle. Elle est chercheuse indépendante et commissaire d'exposition. Elle est également la présidente du conseil d'administration du Edward Steichen Award Luxembourg.



© Superjhep

## LE HÉROS NATIONAL SUPERJHEMP S'ENVOLE POUR L'AMÉRIQUE

Après avoir conquis quelque 60 000 cinéphiles luxembourgeois, *Superjhep retörns* s'apprête à conquérir le pays de l'Oncle Sam et ses alentours. En effet, Samsa Film a dévoilé lundi 12 août la signature d'un accord de distribution entre la société assurant les ventes internationales du film, Paul Thiltges Distributions et l'Américain Shoreline Entertainment. Au passage, le film de Félix Koch s'offrira un patronyme aux accents plus anglophones : *Superchamp returns*. À noter enfin que le long métrage sera projeté au Cinefest Sudbury International Film Festival, qui se déroulera du 14 au 22 septembre prochain dans la province canadienne de l'Ontario.

# Online

www.femmesmagazine.lu

SARAH BRAUN

Petit aperçu de ce qui vous attend sur notre site ce mois-ci...

## Healthy

### UNE RENTRÉE SPORTIVE

Parmi les bonnes résolutions de la rentrée, reprendre une activité sportive arrive toujours en tête. Mais comment trouver l'activité qui va nous donner envie d'y aller chaque semaine ?

**On a décrypté pour vous les nouveaux sports qui vous donneront la pêche cette saison.**

## Culture

### LES SÉRIES DE LA RENTRÉE

O.K., la perspective de voir l'été s'éloigner vous mine le moral. La bonne nouvelle, on va bientôt pouvoir s'autoriser des week-ends entiers à chiller devant Netflix et consorts.

Quelles sont les séries devant lesquelles on va bingewatcher cet automne ?

**On fait le point.**

## Beauté

### LE GLOSS DE LA RENTRÉE

Le gloss has been ? C'est sans compter sur la dernière fashion week, qui a fait la part belle aux pommettes glowy, aux lèvres sirupeuses et aux paupières brillantes.

**Comment adopter la tendance Gloss ? Suivez le guide.**



## Mode



### LES MARQUES DE BIJOUX À SUIVRE SUR INSTAGRAM

C'est un fait, le réseau social est une véritable mine d'or pour découvrir de nouvelles petites marques canon.

**Nous avons repéré pour vous les cinq maisons à suivre pour se faire des looks canons !**

## Food

### LES SNOBISMES FOOD DE LA RENTRÉE

À chaque saison ses super aliments, ses stars des réseaux sociaux et ses lubies. Alors, que vous réserve la saison froide du côté de l'assiette ?

**Nous avons décrypté, pour vous, les phénomènes culinaires à ne pas manquer.**



WELEDA

# NOURRIR SA PEAU DE NATURE

NOUVEAU



## SKIN FOOD

Après plus de 90 ans d'expertise, la crème aux plantes médicinales, ou plus communément appelée Skin Food, est l'un des plus anciens produits du laboratoire Weleda qui a confirmé ses bienfaits au fil du temps.

Aujourd'hui, Weleda souhaite mettre à profit son savoir-faire pour étendre cette gamme, en offrant plusieurs produits qui s'adaptent à tous les types de peaux et convient aussi bien aux enfants qu'aux adultes, ce qui explique qu'il soit plébiscité par des millions de personnes à travers le monde et qu'il soit devenu le «secret beauté» de nombreuses célébrités, ainsi que des professionnels de la beauté.



**Nature Elements Howald**  
17b, rue des Joncs, L-1818 Howald

Tél.: 27 48 99 73  
du lundi au samedi de 8h00 à 19h00

info@natureelements.lu  
natureelements.lu





# BEAUTÉ,

## LE CODE A CHANGÉ

Si pour bon nombre, la rentrée est synonyme de summer blues, de hâle qui se délave et de cheveux filasses, pour les beautystas que nous sommes, la rentrée est surtout annonciatrice de pléthore de nouveaux produits et tendances, tous plus désirables les uns que les autres. En bonnes copines, nous vous dévoilons les crush annoncés de la nouvelle saison !

SARAH BRAUN

### On ose le bordeaux

Oser la bouche bordeaux, une audace 2019 ? Surtout pas ! Nous sommes d'accord, c'est so 2018. Cette saison, le bordeaux se porte sur les cils. Vous doutez ? Cette couleur sublime et illumine toutes les couleurs d'iris et gomme les signes de fatigue. À shopper, le dernier-né *Chanel, Volume Révolution, teinte "27 Deep Eros"*, donc la formule ultra crémeuse achèvera de vous faire des yeux revolver. Ne nous remerciez pas !

### On adhère sans réserve à l'adage : la beauté vient de l'intérieur...

...parce que cela ne sert à rien de multiplier les couches de sérums et autres lotions lorsqu'on ne se nourrit que de crocodiles Haribo arrosés de coca zéro. CQFD. Rentrée oblige, on cède à l'appel des bonnes résolutions, et on repense son assiette pour apporter à la peau tous les nutriments dont elle a besoin. En panne d'idées ? On fonce sur Instagram et on cherche les hashtags healthyfood et consorts afin de dénicher une multitude d'idées nouvelles pour accompagner le quinoa ou pour cuisiner la patate douce.

En cas de sérieuses carences, (ou de vraiment très mauvaise mine), on s'offre un coup de pouce en avalant chaque matin des gélules riches en antioxydants et bêta-carotène qui assurent le glow toute l'année. Contrairement aux idées reçues, elles ne sont pas destinées uniquement à préparer la peau au bronzage.

### Notre sélection :

*Synactifs Sunactifs Soleil Bronzage*, qui combine actifs qui protègent la peau des rayons UV et boosters de bonne mine.

### Less is more

On ne cesse de le répéter, mais pourquoi s'encombrer d'un vanity complet quand un ou deux produits – max – peuvent faire l'affaire. On recouvre donc avec joie les onguents de nos mères et grands-mères qui ont fait leurs preuves depuis bien des décennies. Parmi ces produits cultes, il y a bien sûr les huiles de coco et argan multi-usages ou encore l'aloe vera, mais aussi le fameux et unique *Lait-Crème Concentré* de la marque *Embryolisse*, qui, grâce à sa formule qui allie beurre de karité, cire d'abeille et huile minérale, nourrit et reconstitue la barrière cutanée,



tandis que ses extraits végétaux hydratent la peau en profondeur. On aime son petit côté couteau suisse qui sert à tout : ce soin démaquille, nourrit et hydrate, et sauve même la mise en cas de nuits trop courtes, appliqué en masque en couche épaisse avant de filer dormir quelques heures ! Culte (et tout ça pour moins de 15 euros). Cerise sur cheesecake, on s'offre l'édition limitée en hommage au *Swimming London*, so cute. *Embryolisse, Lait-Crème Concentré.*

## L'ode à la Joy

La dernière création de François Demachy, Parfumeur-Créateur pour la maison Dior, est littéralement une invitation à la joie.

« J'ai imaginé cette nouvelle version de Joy autour d'une idée de jaillissement, d'un éclat de fleurs aussi lumineux qu'un feu d'artifice. J'ai voulu accentuer son côté charnel, lui donner un nouvel éclairage, surligner son empreinte en donnant encore plus de volume aux bois, une « épaisseur » plus sensuelle. » Un parfum comme un feu d'artifice floral, qui s'ouvre sur un bouquet de roses et jasmins, enveloppés d'une pointe de vanille de Madagascar, gourmande, qui lui offre sa chaleur sucrée et moelleuse. Au cœur, le solaire néroli et le santal débarrassent les fleurs de leur côté sage pour leur apporter audace et piquant. En fond, des notes boisées de patchouli et musc confèrent à Joy une facette charnelle et sensuelle.

*Christian Dior,  
Joy Eau de Parfum Intense.*

## On se muscle sans quitter son lit

La machine qui fait le buzz à Beverly Hills ? Un système de plaques diffusant des ondes magnétiques qui contractent les muscles au rythme d'un champion (soit l'équivalent de 20 000 squats). En trente minutes, la machine permet de brûler la graisse (-19%\*) et de développer la masse musculaire (+16%\*), le tout sans lever le petit doigt. [www.btlaesthetics.com/fr](http://www.btlaesthetics.com/fr)

\* selon les études cliniques



## On fait comme Dalida...

... et on met de l'or dans nos cheveux... En appliquant un gel-crème pailleté, en touches ou sur les longueurs, pour faire perdurer l'été. *Glitter highlighter Hair.*

## On succombe au yoga kundalini

Plébiscitée par une multitude de filles en vue sur la toile (Alexandra Golovanov, Lili Barbéry-Coulon, etc.), cette version de la discipline s'est affirmée comme la plus tendance du moment. Popularisée dans les années 70, le yoga kundalini surfe sur la mouvance New Age et provient de la tradition tantrique, dont le principe de base est que tout est relié.

Pratiqué en communauté, le yoga kundalini est une variante dynamique et très complète qui combine les techniques du pranayama (ou discipline du souffle) ; des postures dynamiques qui impliquent une répétition du mouvement parfois pendant trois minutes ; des postures statiques, des techniques de relaxation ; des mantras et des méditations.

Si le mental est directement impacté, car il équilibre les systèmes nerveux, immunitaire et endocrinien, le kundalini est également excellent pour la colonne vertébrale, car c'est le long de cette dernière que l'on fait circuler le souffle. Enfin, il aide à rétablir l'harmonie au quotidien.

## On passe au roux

Après des années de règne absolu pour les blondinettes et les brunettes, les rousses sortent (enfin) du placard. Couleur longtemps honnie, le roux s'affiche sur toutes les stars qui ont succombé au « Spicy Ginger Hair ».

Comme vous vous en doutez, cette teinte est (encore une fois) un pur héritage des nineties et un hommage au roux flamboyant et électrique de Geri Halliwell des Spice Girls. Rihanna, Zendaya ou encore Emma Stone affichent déjà des longueurs cuivrées et épicées.

## On suit un jeûne cutané

Pour réapprendre à l'épiderme à se défendre seul et booster sa régénération cellulaire, on dort la peau complètement nue deux soirs par semaine : ni soin, ni sérum, ni même lotion. Au réveil, on se contente d'une vaporisation d'eau thermale pour ôter l'excédent de sébum.

## Le baume version luxe

Attention, ce baume est devenu culte à New York en quelques jours à peine. La raison de cette hystérie autour de ce très luxueux produit de beauté ? Un complexe anti-âge issu des algues baptisé *Miracle Broth* qui nourrit et repulpe les lèvres comme par magie. Exit les injections et merci *La Mer*.

*Soin Repulpant lèvres, La Mer.*

## Mission zéro imperfection

Pour faire peau nette après l'été, on mise sur une lotion formulée à partir d'huile de rose micronisée, gorgée de minéraux détoxifiants : zinc, cuivre et magnésium. En quelques semaines à peine, la peau est libérée et les imperfections oubliées. *Micro-Lotion de Rose, Dior Prestige.*

## Le nude sublime

Les bouches nude signent leur grand retour cette saison. On aime ce voile beige rosé, subtilement nacré qui sublime les lèvres. *Rouge Interdit Vinyl N°20 Shado Pink, Givenchy.*

## On puise dans les plantes pour donner des forces à la peau

Pour offrir nutrition, éclat et vitalité à la peau. Un combo parfait au retour des vacances que contient la toute première Émulsion-en-huile de *Clarins*, qui associe l'iconique *Huile Orchidée Bleue Clarins* et une émulsion fondante 100 % d'origine naturelle. Les deux actifs fusionnent à l'application en une texture légère et non grasse. On s'enivre de son parfum aromatique naturel qui délasse à lui tout seul les traits. *Plant Gold, Clarins.*

## Bouche incendiaire et zéro mascara

C'est un fait. Le minimalisme ambiant règne également dans notre trousse à maquillage. Cette saison, on délaissera les palettes multicolores, le glitter, le smoky eyes et autres mises en beauté ostentatoires pour succomber au charme discret du nude.



## UNE PEAU LUMINEUSE AVEC LE SOIN HYDRA PEELING



**GUINOT**  
INSTITUT • PARIS

### Nails & Estetica vous propose le soin HYDRA PEELING

- Gomme les signes visibles de l'âge
  - Unifie et illumine le teint
  - Atténue les taches brunes
  - Stimule l'activité cellulaire

 **la Belle Étoile**  
SHOPPING CENTER

au shopping center  
**La Belle Étoile**  
Tél.: 26 31 15 14

[www.t-hair.com](http://www.t-hair.com)



Et on pousse l'exercice de style à son apogée en laissant même au placard son sacro-saint mascara. Le recourbe-cils, voire le mascara transparent, sont tolérés pour ouvrir le regard. La bouche, elle, continue de s'affirmer et le rouge sera résolument LA couleur de la saison. Mat, brillant, bordeaux ou vermillon, on vous laisse le choix des armes (fatales, évidemment).

### On s'offre un soin signature *Gemology x Le Domaine de la Klauss*

Chrystelle Lannoy, fondatrice de la marque de soins *Gemology*, a créé un rituel de beauté signature spécialement pour *Le Domaine de la Klauss*, à Montenach. Baptisé « Audace », il associe soin corps et visage autour du rubis, pierre symbolique de ce trait de caractère. Combinée à la perle blanche et l'ambre bleu, l'alliance de ces trois gemmes donne un soin voluptueux et généreux. « En proposant un rituel de soin qui englobe le visage et le corps, nous redonnons au Spa son essence même et sa vraie dimension. L'authenticité du Spa est d'assurer la relaxation et le bien-être de la personne toute entière.

On ne sépare pas le corps du visage, on agit ainsi sur chaque point d'énergie pour un bien-être absolu et une détente complète tout en apportant équilibre à la peau », explique Chrystelle Lannoy. À découvrir sans plus attendre pour une rentrée en beauté !

### On potasse ses connaissances en nutrition

Quels sont les aliments anti-âge ?  
Quels superfoods consommer ?  
Quelles sont les mauvaises habitudes alimentaires dont il faut se débarrasser ?  
*Les Super-Héros de votre assiette* vous aidera à y voir plus clair dans les méandres de la nutrition et à démêler les vraies infos des idées reçues. *Les Super-Héros de votre assiette*, aux éditions Larousse

### On passe au pollen

Vingt-sept acides aminés, des protéines, des vitamines et des oligoéléments et tout ça 100 % naturel : résolument, le pollen est une star parmi les superfoods. À commencer de préférence frais ou surgelé pour bénéficier au maximum de ses bienfaits sur les ongles et les cheveux.



### NOTRE NOUVELLE BIBLE

Après avoir consacré un ouvrage à l'art du petit-déjeuner (*Pimp my breakfast*, paru en 2018 aux Éditions Marabout, ndlr.), l'ancienne journaliste Lili Barbery-Coulon évoque son rapport au corps, le long chemin pour le comprendre, l'accepter et l'aimer. Dans ce livre quasi initiatique, elle évoque notamment sa découverte – fondamentale – du yoga kundalini qu'elle enseigne désormais. Un récit touchant, ponctué d'entretiens avec les personnes qui ont éclairé son chemin vers la guérison et l'acceptation. Une lecture résolument positive et vertueuse qui illuminera votre rentrée. ***La Réconciliation*, Lili Barbery-Coulon, aux Éditions Marabout (parution le 4 septembre 2019)**



# YVES ROCHER

## Puiser la beauté au cœur de la nature

Pionnier en matière de Cosmétique Végétale®, Yves Rocher se réinvente une fois encore en 2019 avec une toute nouvelle gamme de produits capillaires innovante, qui prend soin de la chevelure, de la racine jusqu'aux pointes.



© Jan WELTERS

### Une marque engagée depuis toujours

C'est dans les années 60 que la première gamme de soins capillaires Yves Rocher voit le jour. Depuis, la marque créée à La Gacilly, en France, n'a cessé d'alléger ses formules, pour aller vers des formules toujours plus naturelles, élaborées à partir d'une base lavante végétale, facilement biodégradables et garanties sans silicones ni sulfates.

Toujours plus soucieux de l'avenir de la planète, Yves Rocher a également repensé ses conditionnements afin que ceux-ci soient plus écoresponsables : les flacons sont intégralement recyclables, composés à 100 % de plastique recyclé.

### Une nouvelle gamme révolutionnaire

#### Son secret ?

Les fructanes d'agave bleue, cultivée en agriculture biologique. Yves Rocher a en effet sélectionné cette plante pour sa richesse en fructanes, une source d'énergie pour la plante, mise au service de la santé et de la beauté des cheveux.

#### Son action ?

- Stimuler la microcirculation du cuir chevelu ;
- Améliorer la qualité de la fibre capillaire ;

- Activer le bulbe capillaire pour des cheveux plus forts et plus résistants.

### Des actions spécifiques pour toutes les natures de cheveux

L'agave bleue est associée à des actifs naturels choisis pour soigner et traiter chaque nature de cheveux.

- L'huile d'avocat nourrissante pour les cheveux secs ;
- La pulpe d'acai antioxydante pour les cheveux colorés ;
- L'huile de jojoba restructurante pour les cheveux abîmés ;
- Le quinoa texturant pour les cheveux fins et plats ;
- L'huile infusée au calendula lissante pour les cheveux ternes.

### Le petit plus ?

Chaque gamme contient un produit spécifique spécialement conçu pour chouchouter les cheveux !




**YVES ROCHER**

**ACHETEZ NOS INDISPENSABLES DE LA RENTRÉE AVEC VOTRE AVANTAGE EXCLUSIF !**

**5 € DE RÉDUCTION  
À L'ACHAT DE 15 €**



93899626

Action valable du 23/08/2019 jusqu'au 29/09/2019 dans tous les magasins Yves Rocher du Luxembourg, contre remise de ce bon. Non cumulable avec d'autres promotions en cours. Un bon maximum par personne.

# MUST-HAVE

01



## SOURCE DE VIE

Cette lotion adoucissante offre une solution complète pour décupler l'hydratation de la peau, renforcer ses défenses et l'aider à combattre les signes de l'âge. Développée à base d'Eau de Source Japonaise de Kirishima et d'un mélange complexe d'ingrédients, la Lotion *Soin Revitalisante* aide à se défendre la peau et la prépare à recevoir les bienfaits des soins ultérieurs. Ces derniers sont absorbés plus rapidement et plus profondément, pour une peau incroyablement plus souple et radieuse. *Shiseido*.

02



## LUMIÈRE!

Cette palette de fards à paupières est un carré magique de neuf couleurs qui jouent de la réflexion et de l'absorption de la lumière. Un jeu de nacres de tailles différentes pour une plus grande variation de l'intensité lumineuse. Un fini en 3 dimensions d'aspect mat, satiné ou métallisé.

*Essence of Shadows. Givenchy.*

N°206 | 89



## HYMNE À LA ROSE

Axé autour de la Rose, se réinventant continuellement pour révéler de nouvelles facettes et profondeurs de caractère, et soutenu par des notes musquées, *Rose Goldea Blossom Delight* est une senteur moderne et vibrante signée BVLGARI. Le col du flacon est entouré des iconiques Serpenti Scaglie, détail renvoyant au caractère précieux et talismanique du parfum. *Rose Goldea Blossom Delight. Bulgari.*

# QUATRE

## ODE À LA NATURE

Pour la deuxième année consécutive, l'artiste peintre Polonaise Elzbieta Radziwill imprime de son talent et de sa sensibilité le flacon de verre pour faire renaître ce best-seller sous ses pinceaux dans des tonalités végétales empruntées à la nature qu'elle affectionne plus que tout. Inchangée depuis ses débuts et élaborée à partir d'un complexe d'extraits d'origine naturelle de Centella Asiatica, Ginseng, Romarin, Houblon et Prêle, sa formule revitalisante permet d'hydrater, de nourrir et de stimuler l'épiderme, tout en l'aidant à lutter contre les agressions extérieures. *Emulsion écologique, édition limitée. Sisley.*



## BOOSTERS ULTRA-PERFORMANTS

Une gamme de six boosters qui répondent en temps réel aux besoins de votre peau. De l'or 24 carats pour renforcer l'éclat, un booster d'énergie pour assurer une hydratation immédiate et réduire les signes de fatigue et de l'extrait de millet doux pour stimuler et raffermir la peau et réduire les rides. *Ultim'Boos. Eclat Radiance. Maria Galland.*

# T.HAIR



59 €

Une exclusivité T.Hair au Luxembourg

Votre Bain Kérastase au format 1000 ml



# NEWS HEALTHY

LISA BEYS

## ET SI ON DEVENAIT LOCAVORE ?



### LES CHIFFRES

Entre 2 400  
& 4 800 km

**C'est la distance moyenne parcourue  
par un produit alimentaire entre son lieu  
de production et l'assiette du consommateur.**

(Source: Worldwatch Institute, 2004)

### QUELLES APPLIS POUR CONSOMMER AUTREMENT ?

Le numérique est notre allié !  
Téléchargez sans attendre  
les applis «Yes we Green»  
et «La ruche qui dit oui».  
Plus que des astuces conso,  
la première propose de regrouper  
une véritable communauté,  
autour d'ateliers et d'activités  
DIY dans la plupart des grandes  
villes françaises.

La seconde propose un réseau  
d'achat direct aux producteurs  
locaux (distance maxi 250 km).

On connaissait les carnivores, les flexivores... et si nous devenions tous locavores ? Sous ce terme, inventé à San Francisco en 2005 à l'occasion de la Journée Mondiale de l'environnement, une idée qui a fait son chemin : diminuer son empreinte écologique, respecter l'environnement, favoriser les productions locales, pour consommer mieux et autrement.



## CONSOMMER RESPONSABLE AU LUXEMBOURG

Le site **changeonsdemenu.lu**, réalisé en collaboration entre SOS Faim et le ministère des Affaires étrangères et européennes au Luxembourg, propose une carte interactive des structures alimentaires responsables locales : producteurs locaux, points de vente, lieux de transformation et même les initiatives citoyennes. Idéal pour consommer et même les initiatives citoyennes. Idéal pour consommer ou vous approvisionner de façon responsable !  
**[www.changeonsdemenu.lu](http://www.changeonsdemenu.lu)**

## PRIVILÉGIER LES ARTISANS LOCAUX

Vignobles, brasseries et producteurs locaux proposent une palette de saveurs unique et alléchante. Le savoir-faire des artisans est aussi mis en avant sur le site « Visit Luxembourg » qui liste toutes les structures proposant des produits locaux.  
Toutes les infos sur **[www.visitluxembourg.com](http://www.visitluxembourg.com)**

## LE CIRCUIT COURT, POURQUOI ?

Le constat est édifiant : face au réchauffement climatique engendré par une consommation sans limites, de nombreux citoyens désirent, à leur échelle, s'engager pour la planète. Consommer en circuit court (vente directe à la ferme, cueillette, marchés, coopératives, etc.) c'est adopter un mode de consommation plus respectueux de l'environnement, nécessitant moins de coûts de transport et qui privilégie les produits frais et de saison. Davantage de lien social, des économies et surtout un bilan carbone à la baisse.

## À LIRE !

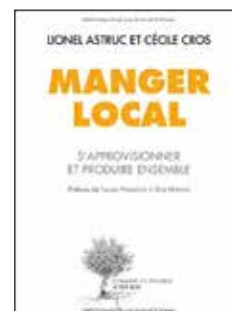
**POUR SE LANCER,  
ON CONSULTE LES OUVRAGES**

**OI Consommer moins, consommer mieux.**

De Serge Papin et Jean-Marie Pelt,  
éditions Autrement, 2009.

**OI Manger local :  
s'approvisionner et produire ensemble.**

De Lionel Astruc et Cécile Cros,  
éditions Actes Sud, 2011.



## EAU DE PARFUM

YVES SAINT  
LAURENT  
LIBRE

C'est l'esprit du fondateur de la maison qui a inspiré la dernière création parfumée Yves Saint Laurent : Libre.

Une fragrance ultra-féminine et forte, urbaine et connectée à la nature, décontractée et sexy, construite autour de notes de fleur d'oranger et de lavande, associées à des senteurs de néroli, de mandarine, de vanille, et de muscs.

SARAH BRAUN



JULIE BÉNIÈRE

**+** Je ne sais pas par quel atout commencer, tellement la nouvelle fragrance de YSL m'a plu. D'abord, le flacon bijou ultra sexy avec son mélange d'or et de noir laqué. Puis l'odeur florale, qui *a priori* ne fait pas partie de mes favorites, les notes de fleur d'oranger, de jasmin et de lavande forment une combinaison parfaite. Et pour finir cette touche de musc qui révèle la masculinité de la fragrance. Un parfum réussi à la tenue optimale.

**-** Un parfum à porter plutôt en hiver. J'ai hâte!



JULIE MALLINGER

**+** « Libre », un nom percutant qui attise notre curiosité! Curiosité accentuée par le sublime flacon, qui se profile comme un véritable bijoux, le cassandre doré, tourné, joliment intégré au verre, les chaînes, le bouchon noir le rendent hautement désirable. Les notes de fleur d'oranger associées à la lavande et au jasmin entre autres, le rendent floral, mais avec une touche de caractère grâce au néroli. Il répond à toutes nos attentes en ayant une tenue irréprochable.

**-** RAS



MARIA PIETRANGELI

**+** Son nom déjà, est, à mon avis, aussi important que le flacon et la senteur. « Libre » ouvre les portes du rêve, et déjà on imagine aisément qu'il s'adresse à une femme forte, rebelle et audacieuse. Surprenante est le qualificatif qui vient immédiatement à l'esprit lorsque l'on découvre la senteur. Une fragrance étonnante parce que novatrice, parce qu'elle ne ressemble à rien d'existant. Un parfum floral et puissant dans lequel la lavande et la fleur d'oranger se partagent la vedette. Libre est la signature d'une composition unique, originale qui rend complètement addict.

**-** Le flacon, je le trouve « too much ».



SARAH BRAUN

**+** Un parfum vraiment singulier qui change de ce que l'on a l'habitude de sentir dans la parfumerie traditionnelle depuis quelques années. L'association de la lavande et la fleur d'oranger est surprenante mais très élégante et racée. J'aime le flacon à la fois minimaliste et bling-bling.

**-** Malheureusement, le parfum est trop poudré et intense pour moi qui préfère les eaux plus fraîches.



# Une escale de bien-être

Chef de sa propre entreprise depuis une quinzaine d'années, Djedjiga Rigitano-Mahfouf nourrit en permanence, à travers son institut de beauté, de nouveaux projets.

Des projets toujours placés au service du bien-être de la femme. Rencontre.



**Djedjiga  
Rigitano-Mahfouf**

## **Djedjiga, vous avez créé votre institut, « Escale Essentielle ». Quel a été votre parcours pour en arriver là ?**

Après avoir travaillé dans la publicité durant quelques années, j'ai choisi de changer complètement de voie professionnelle et de fonder mon institut de beauté à Lamadelaine. Voici deux ans, nous avons déménagé à Bascharage, dans un lieu qui correspond pleinement à ce que je cherchais depuis toujours : une grande maison de charme située au cœur de la ville, facilement accessible, mais qui offre en même temps une atmosphère relaxante.

## **Pourquoi cette réorientation de carrière ?**

J'avais envie de développer des services qui puissent aider les femmes à se sentir bien dans leurs corps et dans leur tête, à s'accepter et s'aimer.

## **Dès lors, comment définiriez-vous « Escale Essentielle » ?**

Nous sommes un centre de remise en forme, et pas seulement un « simple » institut esthétique. Nous abordons la beauté et le bien-être



dans leur ensemble, à travers une démarche d'accompagnement global. Nous proposons ainsi une vaste gamme de services esthétiques tels que maquillage, épilation, manucure, pédicure et ongles, micro blending, soins du visage et du corps, massages... En parallèle, nous sommes spécialisés dans les soins minceur et anti-âge. Cryolipolise, pressothérapie, drainage lymphatique, lipo laser..., nous mettons à disposition de nos clientes des techniques de dernière génération. Enfin, en tant que naturopathe, je suis en mesure d'aider les femmes à retrouver l'équilibre et la vitalité.

## **Quels sont les bienfaits de la naturopathie ? Sur quoi peut-elle agir dans notre quotidien ?**

Ses applications sont multiples. Elle peut ainsi aider à résoudre des problèmes de sommeil ou de mal-être, à perdre du poids, à renforcer le système immunitaire,

et ce grâce à des ressources naturelles. En tant que femmes, nous sommes exposées à des cycles hormonaux qui changent en permanence et qui peuvent affecter notre humeur, la qualité de notre peau ou encore notre silhouette. Escale Essentielle veut apporter une réponse à ces situations à travers ses divers services.

## **Vous avez également un autre grand projet pour cette rentrée...**

En effet, toujours dans cette même logique de démarche vers le bien-être, nous sommes sur le point d'ouvrir, au sein de l'établissement, une salle de sport où chacun pourra bénéficier de l'accompagnement d'un coach afin d'atteindre ses objectifs personnels. Le but est d'offrir, dans cette maison, un véritable espace dédié au bien-être sous toutes ses formes.

**Escale Essentielle**  
CENTRE DE REMISE EN FORME & D'ESTHÉTIQUE

*Soins - Détente - Résultats - Performance*

132, Avenue de Luxembourg,  
L-4950 Bascharage  
Tél. : 26 65 05 65  
[www.escale-essentielle.lu](http://www.escale-essentielle.lu)



## UNE MARQUE DE COSMÉTIQUES BRETONNE

---

Iu innove en proposant désormais à sa clientèle la marque de cosmétiques 100% française – bretonne de surcroît - : Algologie. Née sur un site exceptionnel, entre terre et mer, face à l'Archipel de Bréhat, au nord de la Bretagne, Algologie est le fruit du travail des chercheurs, qui sélectionnent le meilleur des végétaux du littoral et des profondeurs, tout en préservant l'intégrité de ce lieu riche et fragile.



### Une marque sélectionnée pour ses valeurs

Si Iu a choisi de collaborer avec **Algologie**, c'est bien sûr pour la qualité exceptionnelle de cette gamme, mais également pour son engagement en faveur des économies locales et d'un développement écoresponsable: le laboratoire R&D est situé au plus près des ressources; **Algologie** a noué un partenariat étroit avec le CEVA (Centre d'études et de valorisation des algues); **Algologie** est une marque locavore avec des actifs sourcés à moins de 30 kms.

### Les algues, un ingrédient naturel miraculeux

Au cœur des formules de nos produits, un complexe bio-mimétique exclusif composé de quatre actifs issus de plantes extrêmophiles, qui ont été sélectionnées pour leurs capacités à répondre aux besoins vitaux des quatre cellules fondamentales de la peau: protéger, oxygéner, stimuler et nourrir.

NOUVEAUTÉ CHEZ IU

**ALGOLOGIE & SA GAMME DES VAGUES**

Une gamme pour hydrater, ressourcer &amp; rafraîchir

**Incontournable**

**L'Élixir des Vagues,**  
le booster hydratant  
pour un effet  
« peau repulpée ».

Telle une source jaillie au cœur du jardin marin, *la Gamme des Vagues* apporte aux peaux déshydratées un confort immédiat, pour une peau intensément hydratée, souple et douce. Des effets qui perdurent sur le long terme pour une peau visiblement ressourcée et rafraîchie, éclatante de beauté et de santé. Fidèle à son inspiration botanique du littoral breton de Pen Lan, **Algologie** va faire déferler sur la peau une vague intense d'hydratation et de fraîcheur.

.....

## Algologie, c'est...

Des textures inédites, des parfums envoûtants & des résultats visibles

.....



Route d'Arlon L-8050 Bertrange / Tél. : 27 39 73 03



# COMMENT SE FAIRE

## UNE BEAUTÉ DES MAINS ?

Parce que nos mains peuvent en dire long sur nous, et sont révélatrices de notre âge, notre rapport à la beauté et notre santé, il est impératif d'en prendre soin. Petite mise au point sur les gestes à adopter sans plus attendre, et ceux à fuir absolument !

SARAH BRAUN

### Le soin d'abord !

Vous pensiez qu'une couche de vernis à ongles pouvait faire illusion ? Que nenni. Une belle manucure, et donc de belles mains, ne s'obtient que par un soin des ongles en bonne et due forme. Ceux-ci étant en effet aussi sensibles que la peau, les chouchouter est donc la base pour afficher de jolis ongles en pleine santé. Avant de poser la couleur, on commence donc par une manucure en cinq étapes :

**01** | Avant toutes choses, on nettoie ses ongles. Une bonne hygiène est la base d'un ongle sain, et on l'oublie trop souvent. On nettoie donc ses ongles avec une petite brosse à ongles et du savon. Un geste à faire quotidiennement, d'ailleurs.

**02** | On lime ses ongles pour leur donner la forme désirée (carrés, arrondis, pointus...), mais également pour éviter qu'ils ne se dédoublent.

**03** | Puis, on plonge le bout des doigts dans une solution à base d'huile réparatrice ou hydratante, afin de ramollir les cuticules. Ensuite seulement, on peut les repousser délicatement, à l'aide d'un bâtonnet de buis,

ou mieux à l'aide d'un pusher en métal professionnel à bord arrondi. Pour achever d'ôter ces petites peaux qui rendent tout à fait inesthétiques les plus belles manucures, on file à la salle de bain pour s'offrir un gommage des mains avec un produit adapté. On masse quelques minutes en insistant sur les bordures des ongles. On rince bien et on essuie délicatement les ongles.

**04** | On se saisit ensuite d'un polissoir, afin de lisser la surface des ongles et les faire briller. On ne néglige surtout pas cette étape qui, en plus, facilite l'application du vernis.

**05** | Avant de poser son vernis à ongles coloré, on applique toujours une base coat, qui protégera et fortifiera les ongles.

### Team vernis classique ou semi-permanent ?

Véritable accessoire de mode que l'on avait coutume d'assortir à nos tenues, le vernis à ongles tomberait, semble-t-il, en désamour. La raison ? Une démocratisation certaine du vernis à ongles semi-permanent, qui cumule les atouts pour les femmes pressées que nous sommes.

Manucure qui s'écaille en quelques heures à peine, vernis qui devient pâteux après trois ou quatre utilisations, retouches incertaines, et composition pas toujours très clean, le vernis à ongles ne séduit plus. On a d'ailleurs remarqué un très net retour aux mains nues lors de la dernière fashion week...

Une tendance qui sonne le glas des ongles laqués et colorés ? Pas forcément. Dernière alternative qui séduit de plus en plus de femmes, le vernis semi-permanent est LA solution pour continuer à arborer de jolies mains « faites », sans s'imposer les multiples contraintes d'une pose de vernis classique.

D'autant que contrairement aux idées reçues, celui-ci n'abîme pas les ongles, puisqu'il est formulé à base d'acrylique (tandis que le vernis dit, normal, lui, contient de l'acétone, ultra desséchant).

Quant au fait de limer l'ongle avant la pose, il faut préciser que ce ponçage est très léger. Ainsi, non seulement le vernis semi-permanent n'abîmerait pas l'ongle, mais il le renforcerait et le protégerait des chocs et autres mauvaises manies comme celle de se ronger les ongles.



S | ASSETS | V

En revanche, si le vernis semi-permanent, en lui-même, ne fragilise pas les ongles, il faut être très vigilante à la dépose. On ne l'arrache surtout pas soi-même, on ne le gratte pas et on confie ses mains à une experte qui l'ôtera en trempant le bout des doigts dix minutes ou plus dans de l'acétone afin de dissoudre la matière. Ensuite seulement, on peut gratter avec un petit bâtonnet en bois pour enlever les derniers résidus qui ne seraient pas partis dans le bain.

## Ongles ultra abîmés : les bons gestes

Parfois, à force de trop de faux ongles mal posés, produits agressifs, abus de ponceuses, capsules ou gel ramollissants ou de manucures home-made hasardeuses, les ongles font grise mine. Dans ce cas, une seule solution, arrêter un temps durant tout ce qui relève de la mise en beauté pour ne se concentrer que sur le soin. On laisse donc ses ongles tranquilles durant quelques jours (voire quelques semaines ou mois, selon l'état des ongles), et on applique chaque jour à volonté, des soins hydratants, réparateurs et nourrissants pour les fortifier.

On masse longuement ses mains, sans oublier les ongles et les cuticules pour faire pénétrer les actifs, avec un soin ad hoc comme la cultissime **Crème Abricot de Dior**. Pour les protéger, on oublie catégoriquement les vernis ultra durcisseurs qui contiennent du formol qui font, à long terme, plus de tort que de bien.

En revanche, on peut utiliser une base fortifiante, comme **Millionails** de la marque **Essie**, en suivant bien le protocole : on applique chaque jour une fine couche, durant cinq jours, avant de tout ôter avec un dissolvant (sans acétone) et de recommencer. Une cure à faire jusqu'à ce que l'ongle ait retrouvé un aspect sain.

---

## MISSION CUTICULES !

---

Contrairement aux idées reçues, les ongles ne respirent pas.

Aussi, aucun risque qu'ils « étouffent » ou qu'ils soient moins beaux lorsqu'on passe du vernis, au gel ou au vernis semi-permanent. Pour les hydrater et en prendre soin, ce sont les cuticules qu'il faut masser chaque soir avec une huile spécialement dédiée ou une huile de ricin bio qui assouplira ces petites peaux disgracieuses et permettra de nourrir l'ongle à sa matrice.

## LES ONGLES DE TOUTES LES COULEURS, STOP OU ENCORE ?

Véritable beauty crush de l'été, que l'on a vu sur toutes les stars, les ongles multicolores nous ont séduits. On le confesse. Tantôt pastel, tantôt néon, tantôt en camaïeu. Pour autant, se peindre un ongle de chaque couleur - à l'image de votre petite nièce au retour de camp de vacances - sera-t-il de bon ton à la rentrée ? Fort heureusement, cette tendance colorée restera un amour d'été et ne survivra pas au retour des vacances.





**L'ATELIER DU SOURCIL**  
PARIS  
CRÉATEUR DE REGARDS



**DEPUIS UN AN,  
L'ATELIER À LUXEMBOURG  
SUBLIME VOTRE REGARD**

SOINS DU SOURCIL, BEAUTÉ DES CILS,  
MAQUILLAGE SEMI-PERMANENT

**25A BOULEVARD ROYAL, L-2449 LUXEMBOURG  
TEL : 27.99.75.46**

rendez-vous sur [www.atelierdusourcil.com](http://www.atelierdusourcil.com)

**RÉDUCTIONS  
EN CASCADE  
PENDANT LA  
SCHUEBERFOUER**

**20%**

**DE RÉDUCTION**  
à l'achat d'1 produit  
de soin\*

**30%**

**DE RÉDUCTION**  
à l'achat de 2 produits  
de soin\*

**35%**

**DE RÉDUCTION**  
à l'achat de 3 produits  
de soin ou plus\*

**DU 23/08 AU 11/09/2019**



\* Action valable dans nos parfumeries ICI PARIS XL du Grand-Duché de Luxembourg. Non valable à l'achat de Giftcards. Non cumulable avec d'autres bons, actions, promotions et/ou avantages. Infos et conditions dans votre parfumerie.

**ICI PARIS XL**

# Mon enfant part étudier à l'étranger, la vie à l'international



N°206 | 89

Entre soif d'apprendre et désir de voyager, les étudiants sont de plus en plus nombreux à traverser les frontières. Maîtriser une langue, intégrer une université prestigieuse, découvrir une autre culture sont souvent les raisons qui les poussent à franchir le cap... et à quitter le nid.

---

AURÉLIE HANTZBERG

## L'aventure estudiantine

Exit les études locales entre compatriotes ! Même si leur pays d'origine offre un enseignement varié et de qualité, de nombreux étudiants préfèrent s'exiler le temps d'un diplôme. En 2018, le monde comptait 4,6 millions d'étudiants mobiles avec une progression de 60 % ces dix dernières années.

Selon les prévisions de l'UNESCO, ils pourraient atteindre les 9 millions en 2025 ! Les États-Unis remportent la première place sur le podium des pays d'accueil et cela malgré des frais de scolarité élevés. La raison ? Les parents sont séduits par l'offre plus large d'universités prestigieuses. De quoi enrichir le curriculum vitae de votre enfant tout en lui offrant un réel « must » en termes d'opportunités de carrière. Le trio gagnant des pays d'accueil en formation diplômante (à distinguer du simple séjour linguistique) comprend également le Royaume-Uni et l'Australie, suivis de très près par la France et l'Allemagne.

## L'Europe, le terrain de jeux préféré des étudiants

Dépeint avec humour et bonne humeur dans *L'Auberge espagnole* de Cédric Klapisch, le programme Erasmus (European Action Scheme for the Mobility of University Students) reste très apprécié des bacheliers grâce à ses conditions avantageuses comme l'octroi d'aides financières et la simplification des démarches administratives. Encouragée par ce succès la Commission européenne a décidé d'aller plus loin et d'élargir le panel des bénéficiaires en créant Erasmus +

pour donner aux étudiants mais aussi aux stagiaires, et d'une manière générale à tous les jeunes de moins de 30 ans avec ou sans diplôme, la possibilité de séjourner à l'étranger pour renforcer leurs compétences et faciliter leur entrée dans la vie active. Et quelle aventure ! Les jeunes qui ont fait Erasmus ont les yeux qui pétillent. Dans leur récit ils abordent tous tôt ou tard ce sentiment « de se sentir comme chez eux » même loin de leur pays, endossant à merveille le rôle de citoyen de l'Europe.

Les « jeunes Erasmus » pourront rassurer les eurosceptiques : ils sont émerveillés par l'Europe et la liberté tout terrain qu'elle leur procure. Les étudiants, les idées, le savoir... Ils circulent tous librement, et l'Union fait leur force. Au-delà des avantages pour l'apprenant, la mobilité des étudiants est aussi bénéfique pour le pays d'accueil et l'évolution de son enseignement : la comparaison des méthodes d'apprentissage transmises par les étudiants exilés peut permettre une modernisation des établissements d'enseignement supérieur et des politiques éducatives par l'ouverture sur d'autres fonctionnements et d'autres pédagogies.

## Étudiants luxembourgeois : champions de la mobilité

Bien que cette mobilité résulte d'une véritable volonté grand-ducale (les étudiants de Bachelor, ont en effet l'obligation de réaliser un semestre dans une université ou une institution d'enseignement supérieur à l'étranger), les jeunes

Luxembourgeois semblent considérer les études loin de leur foyer comme une suite logique, une tradition bien ancrée. « En moyenne 3 ans pour le Bachelor et 5 ans pour le Master. Traditionnellement, dans des villes universitaires célèbres comme Bruxelles, Strasbourg ou Zurich » affirme Pascal Thinnès, président de L'ACEL, l'Association des Cercles d'Étudiants Luxembourgeois.

Regroupant 46 cercles d'étudiants à travers 8 pays, les missions de l'association sont nombreuses : réunir les étudiants luxembourgeois à travers le monde en organisant des soirées ou des tournois sportifs, les aider en cas de soucis avec les autorités des pays d'accueil ou en leur apportant une aide financière, mais aussi, en amont, pour préparer leur séjour. « Nous aidons également les lycéens à choisir leur filière et à préparer leurs études », affirme Pascal Thinnès, président de l'Association. Plus qu'un simple coup de pouce, l'ACEL peut aussi intervenir pour protéger ses « Cercles ». « Nous sommes toujours en contact avec le ministère de l'Éducation supérieure et de la Recherche pour trouver des solutions dans les meilleurs délais en cas de problème », souligne-t-il. S'il n'existe pas vraiment de disciplines prédisposées à étudier à l'étranger, Pascal Thinnès admet volontiers les raisons qui poussent les jeunes Luxembourgeois en dehors de chez eux : « Acquérir de l'expérience, étudier dans une université renommée mais aussi ne plus vivre chez papa et maman ! », plaisante-t-il. « C'est vraiment une nouvelle étape. Un des meilleurs moments de leur vie ». Enfin, pour le choix de la destination, il ne faut pas seulement penser études mais aussi bien-être.





### Check-list pour un départ serein

- ☐ Vérifier la validité des papiers d'identité
- ☐ Effectuer une demande de bourse dès que possible
- ☐ Trouver un logement avant l'arrivée
- ☐ Commander la carte européenne d'assurance maladie ou souscrire à une assurance de santé internationale
- ☐ Adapter son forfait téléphonique (pour éviter le hors forfait)

« Recherchez des informations sur l'université et contacter les administrations qui vous guideront dans les démarches. Posez-vous les bonnes questions et choisissez aussi un environnement qui vous correspond car vous allez y rester quelques années ! », conseille-t-il.

### Se préparer. Les démarches

Si votre enfant a lui aussi décidé de prendre le large, sachez qu'étudier à l'étranger ne s'improvise pas. Dans un premier temps, il est important de l'accompagner dans le choix de la destination. Pour cela, aidez-le à identifier clairement les raisons qui le poussent à prendre son envol. Se rendre à Londres pour une Business School ou à Paris pour étudier l'Histoire de l'art semble cohérent. À vous de tester ses motivations réelles pour vous assurer qu'il partira au bon endroit pour atteindre ses objectifs. Pour beaucoup, partir à l'étranger signifie quitter pour la première fois le foyer familial et découvrir la vie en autonomie.

Trouver un logement avant le départ peut donc éviter bien des désagréments. Même si ce premier pied-à-terre ne correspond pas à vos critères (financiers ou géographiques notamment) l'étudiant pourra, une fois sur place, communiquer avec les locaux et consulter les nombreuses petites annonces qui fleurissent sur les campus universitaires. La colocation, très répandue pour ce type de séjour, présente plusieurs avantages : partager les coûts, bénéficier d'un logement avec des espaces de vie plus vastes, rencontrer rapidement d'autres étudiants et s'enrichir de la culture de ses colocataires. Avant de mettre les voiles, il faudra aussi penser santé ! Pour supporter les frais médicaux, la carte européenne d'assurance maladie est indispensable. Au-delà des frontières européennes, on pourra souscrire à une assurance santé mondiale pour faire face aux coups durs. Pour ne rien laisser au hasard et éviter les mauvaises surprises, le « Guide du futur étudiant » est téléchargeable sur le site de l'Association des Cercles d'Étudiants Luxembourggeois [www.acel.lu](http://www.acel.lu).

### Back home

À peine rentré au port, il faudra déjà penser à faire valider les nouvelles compétences ou le nouveau diplôme par l'université ou l'école de rattachement. Notez que certains titres universitaires obtenus en Belgique ou aux Pays-Bas sont inscrits d'office au Luxembourg et ne demandent donc aucune démarche administrative. Pour ceux qui ont réalisé un seul semestre ou une seule année d'étude à l'étranger sans obtention de diplôme, les ECTS (European Credits Transfer System) garantissent systématiquement la reconnaissance des périodes d'études effectuées à l'étranger entre les écoles ou universités partenaires. Au-delà des acquis universitaires, la vie à l'international offrira à votre enfant l'opportunité de devenir autonome en apprenant à gérer son quotidien dans un nouvel environnement, le préparant ainsi à sa vie d'adulte même s'il est fort probable que cette expérience unique lui donne l'envie de repartir rapidement vers d'autres horizons...

# Une petite sœur pour la crèche Bidibul

Après Foetz, une seconde crèche Bidibul vient d'ouvrir ses portes à Bascharage.  
Une structure familiale, implantée au cœur de la nature, qui accueille les petits dès l'âge de 2 mois et jusqu'à 4 ans révolus, autour de la méthode Montessori.



“  
L'OBJECTIF D'UNE TELLE  
DÉMARCHE EST DE FAVORISER  
L'AUTONOMIE ET LA CONFIANCE  
EN SOI CHEZ L'ENFANT  
”

la crèche Bidibul propose de nombreuses activités, riches et variées, que ce soit en intérieur ou en extérieur : cuisine, musique, ateliers créatifs, piscine, sortie au parc, à la ferme, en forêt, etc. Lors de chaque activité, le plurilinguisme est favorisé puisque le luxembourgeois, le français, l'allemand et le portugais sont pratiqués.

## Être là pour les enfants, et les parents

Les repas des enfants font également l'objet d'une attention particulière. Une alimentation adaptée, équilibrée et saine est proposée chaque jour, tout en veillant à prendre en compte les éventuelles allergies de l'enfant et en respectant les souhaits des parents en matière de régime alimentaire. « Nous accordons une grande importance à la collaboration, à l'écoute et à l'échange avec les parents, et ce dans tous les domaines, confie ainsi Sonia. Nous accompagnons les enfants dans leur vie quotidienne et leurs apprentissages, mais nous sommes également là pour les parents, pour leur apporter notre soutien. »

C'est dans une maison unifamiliale, dotée d'un grand jardin dans lequel vivent tranquillement un bouc, une chèvre et deux poules et située dans un cadre de verdure, idéal pour le développement de l'enfant, que Bidibul a choisi de s'installer à Bascharage. Déjà présente à Foetz depuis 2015, la nouvelle crèche Bidibul se veut avant tout familiale. « Nous disposons d'une capacité maximale de 15 enfants, répartis en deux petits groupes selon leur âge, afin de favoriser leur bien-être et leur épanouissement », explique Sonia Pinternagel, la directrice.

## Bienveillance et respect

S'appuyant sur une équipe spécialisée d'éducateurs et de puériculteurs, Bidibul axe ses activités et son projet pédagogique autour de la méthode Montessori. « L'objectif d'une telle démarche est de favoriser l'autonomie et la confiance en soi chez l'enfant, en le respectant et en lui permettant d'évoluer à son rythme, en toute liberté », précise Sonia. Chaque membre de l'équipe est ainsi formé à cette approche Montessori. Pour aider les enfants à grandir,



La crèche Bidibul de Bascharage accueille vos enfants du lundi au vendredi de 5h à 22h30 et le samedi de 7h30 à 20h.

77a, Avenue JF Kennedy, L-4930 Bascharage

sonia.p@mengfamille.com • Tél. : 26 17 55 42 • [www.crechebidibul.lu](http://www.crechebidibul.lu)

# FOR KIDS

## FOOD

### C'EST L'HEURE DU GOÛTER !



On profite de la saison des pommes pour la préparer en grande quantité que l'on transverse dans des bocaux stérilisés pour la conserver tout l'hiver ! À déguster avec du pain frais ou de la brioche, et un grand verre de lait ou un bon chocolat chaud pour un goûter sain et sans additif ! À emporter dans le sac, les gourdes sont toujours très pratiques en cas de rush et connaissent un succès : il existe bien sûr les traditionnelles compotes (à choisir sans sucres ajoutés). À découvrir également la gamme de purées de fruits et légumes (dès 4 mois : mangue, patate douce, pommes-figues, etc.) et de brassés végétaux (dès 6 mois). Toujours faciles à emporter, les grands classiques faits maison, bons et efficaces, tels que les madeleines, les petits-beurre, le marbré ou encore le fameux quatre-quarts, sont faciles à préparer et feront des jaloux dans la cour de récré. L'astuce : on cuisine le dimanche pour des goûters sains toute la semaine ! Et pour les plus gourmands, le brookie, à mi-chemin entre le brownie et le cookie, est certes une bombe calorique à consommer avec modération, mais vos enfants en raffoleront.

🔗 Pour les recettes, rendez-vous sur [www.femmesmagazine.lu](http://www.femmesmagazine.lu)

## EVENT

### LA DATE À NE PAS MANQUER : LA NUIT DE LA CULTURE

Ajournée au printemps dernier, la Nuit de la Culture se déroulera le 14 septembre prochain. Pour sa huitième édition, l'événement culturel du sud du pays devrait attirer, cette année encore, de nombreux visiteurs. La thématique retenue est celle de l'eau, en hommage à l'Alzette, offrant aux visiteurs une perspective inédite d'Esch-sur-Alzette. Tous les acteurs culturels de la ville seront de la partie pour émerveiller petits et grands : parcours aquatique, parade sous-marine, spectacle de brume... ou bains de minuit... cette édition risque de rester dans les annales. À ne surtout pas manquer !

🔗 [www.nuitdelaculture.lu](http://www.nuitdelaculture.lu)

## BOOKS



### LE PERMIS D'ÊTRE UN ENFANT

Astor est un grand rêveur et il aime dessiner des légumes dans son cahier. Un jour, il est convoqué par la commission de l'enfance. Il doit passer une série de tests pour prouver qu'il a toutes les caractéristiques d'un enfant, au risque de perdre son statut. Or, le pauvre petit a bien du mal à réussir les épreuves sur les bonbons, les ballons et les chatouilles.

🔗 Éditions Gallimard Jeunesse  
De Martin Page, illustrations de Ronan Badel  
Parution le 29.08.19  
Dès 4 ans.

## DANSE

### MINI

Sorties de figures géométriques suspendues, deux danseuses se rencontrent et se présentent. Dès le départ, il est clair qu'elles ont chacune leur caractère propre. À la fois effrayées et attirées l'une par l'autre, elles se lancent dans une danse des opposés, dans un univers qui tente de refléter, en couleurs et en sons, les émotions qu'elles ressentent.

Entre les deux personnages de Mini, l'envie de jeu est forte, si forte qu'elle envahit le public, invité à participer. La scène devient alors un lieu où les enfants peuvent explorer l'espace, les formes, les sons et les couleurs qui s'animent tout autour d'eux et réagissent à leurs mouvements. La ligne entre l'art et le jeu n'existe plus dans cette fabuleuse expérience immersive !

🔗 Compagnie TPO, Prato  
Rendez-vous : Blackbox - Les Rotondes  
Du 29.09.19 au 01.10.19  
Dès 2 ans.



# ESPRIT



Women | Men | Shoes | Accessories | Sport | Bodywear | Kids | Maternity

ESPRIT MEGASTORE

WALFER SHOPPING CENTER  
2, RUE DES ROMAINS • L-7264 WALFERDANGE

# TEAM HOODIE



GUESS

Back dans les classes. Les kids continuent à se rêver en vacances à grand renfort de looks comfy et cool. La pièce angulaire ? Le hoodie, trop stylé, dans lequel ils adorent se lover.

SARAH BRAUN



IKKS





PEPEJEANS



LILI GAUFRETTE



RICE



BILLIEBLUSH



LA BELLE ETOILE: BERTRANGE ROUTE D'ARLON. TÉL.: 2828 2013





ZALANDO





88 | N°206

# Les collabs déco de l'année

AURÉLIE GUYOT

Les collabs ont beau se faire plus régulières, on les attend avec toujours autant d'impatience et d'enthousiasme ! L'occasion de découvrir un créateur hors de son univers, d'investir dans une pièce en édition limitée ou de découvrir des artistes en devenir. Jean Paul Gaultier, Laure de Sagazan, Maison Père et même Sonos... nous sommes plus que gâtées cette année ! Retour sur ces dernières semaines, riches et inspirantes, et tour d'horizon des lancements à venir.



Billie Blanket & La Redoute Intérieurs © La Redoute

## CHOIX ET COMPLÉMENTARITÉ

La Redoute frappe fort cette année ! Soucieuse de dépoussiérer son image, la marque choisit des labels trendy, fortement plébiscités par les générations made in Instagram... à l'image de **Balzac Paris** qui a imaginé pour l'occasion un motif fleuri exclusif pour du linge de maison. Camille Omerin, fondatrice de **Maison Père** (une jeune marque spécialisée dans le prêt-à-porter féminin depuis 2014), a proposé un salon complet, du mobilier au textile : meubles vintage aux pieds compas finition laiton,

canapé en velours bleu céladon ultra tendance à associer à des coussins graphiques, le tout rehaussé par quelques touches de cristal et de marbre. Enfin, **La Redoute** a également mis sur la griffe **Billie Blanket**, qui nous propose quant à elle une chambre à coucher imprégnée de souvenirs, comme un clin d'œil aux vacances passées dans nos chères maisons de famille. Un style doux où se mêlent des matières brutes et naturelles à des tonalités chaudes empruntées au terroir. Coup de cœur pour la coiffeuse et l'armoire lingère, qu'on imagine très bien chez soi !



## LUXE ET VOLUPTÉ

**Jean Paul Gaultier** et **Lelièvre** collaborent depuis déjà quelques années avec beaucoup de succès. Chaque collection est plus désirable que la précédente ! Ils viennent de lancer une nouvelle capsule de papiers peints ultra coutures : fonds sous-marins fantasmagoriques, dorures à effets craquelés, impressions peaux de bête ou fleurs stylées... vous ne retrouverez pas ces motifs chez tout le monde ! Idem pour la sélection Voyages Voyages, dont les couleurs évoquent les foulards des Babouchka, les cerisiers en fleurs à Kyoto ou les verrières du Grand Palais... éminemment poétique, et bien sûr irrésistible ! 2019 fut aussi l'occasion pour **Roche Bobois** de donner carte blanche à la célèbre artiste portugaise Joana Vasconcelos pour réinterpréter six modèles iconiques de la Maison, dont l'incontournable Mah Jong. Ces créations ont été dévoilées cet été au sein même de l'atelier de l'artiste à Lisbonne, dans le cadre de la foire d'art contemporain ARCO. On y retrouve bien sûr tout l'univers extrêmement coloré de Joana, ainsi que sa technique fétiche, le crochet.



Collection « Ça c'est Paris ! » par Jean Paul Gaultier © Morgane Le Gall

## DIVERSITÉ ET ACCESSIBILITÉ

**Monoprix** est devenu LA référence de la collab déco. Chaque année, l'enseigne enchaîne avec succès les minis collections, et nous propose des univers et des inspirations variés pour un budget plutôt maîtrisé. Nous n'avons pas manqué de recommander aux futures mariées la capsule **Laure de Sagazan** : coussins crème brodés, vaisselle gravée 'à nos amours' et verreries délicates... la parfaite panoplie pour un mariage bohème. Mais on a vraiment craqué pour leur toute dernière collaboration avec Patch NY ! C'est simple, nous avons quasiment acheté toutes les pièces de cette collection solidaire, réalisée en partenariat avec la coopérative de femmes de Bombay « CreativeHandicrafts », une entreprise sociale qui se bat pour aider des femmes en grandes difficultés financières et familiales des bidonvilles. Mugs, tapis, coussins, assiettes et boîtes aux couleurs profondes et aux accents chimériques... idéal pour pimper une table improvisée.

# home & style

# BATI | C

1200 m<sup>2</sup> D'EXPOSITION

CARRELAGE SALLE DE BAINS  
ALENTOURS FINITION D'INTÉRIEUR

AVEC BATI C N'IMITEZ PAS, INNOVEZ

**BATI C Bertrange**  
30, rue de l'Industrie  
L-8069 Bertrange  
Tél. 40 21 22-1

**HORAIRES D'OUVERTURE**  
lundi - vendredi de 7h à 18h  
samedi de 8h à 17h  
[www.bati-c.com](http://www.bati-c.com)



## À NE PAS MANQUER

Terminons ce tour d'horizon par le géant IKEA, qui vient de faire quelques révélations... pour le moins alléchantes! Notre enseigne suédoise préférée s'allie avec Sonos afin de repenser l'utilisation du son et de la lumière. Le résultat? SYMFONISK, la lampe IKEA la plus puissante à ce jour. Et en plus d'éclairer, elle fait office d'enceinte! Les haut-parleurs peuvent se connecter à d'autres haut-parleurs Sonos et être contrôlés via une application. Son look épuré se fond dans n'importe quel décor. Dépêchez-vous, elle vient tout juste d'être lancée! Outre la technologie, IKEA mise aussi sur la récup et s'essaye à la collab utile et responsable avec Greyhound Original Bangkok. Encore un peu de patience, cette capsule d'objets déco aux influences asiatiques et issus du recyclage sera à retrouver l'année prochaine.



"SYMFONISK" par Sonos et Ikea ©Ikea

66

On applaudit les initiatives durables et solidaires

99

N°206 | 89



Ikea et Tom Dixon ©IKEA

Il faudra attendre encore plus longtemps pour découvrir la série de produits imaginés avec le collectif de créateurs Saint Heron, baptisée GÄTTFULL... IKEA nous a confié avoir tenté de mêler inspirations musicales, pop culture, architecturales et fashion au design d'intérieur fonctionnel. Sacré programme, à découvrir en 2021. Clôturons en beauté avec l'annonce d'une nouvelle collaboration made by Tom Dixon. Après le canapé DELAKTIG (toujours disponible), le célèbre designer souhaite encourager tout un chacun à cultiver chez soi ses propres plantes et légumes, et a conçu un petit potager d'intérieur. Une démarche durable et surtout très esthétique, qui sera lancée d'ici 2 ans.

## ANNIVERSAIRE



Le Bauhaus (Bau signifie 'bâtiment' et Haus signifie 'maison' dans la langue de Goethe) fête ses 100 ans cette année! Ce courant artistique majeur, précurseur du modernisme, est né en Allemagne au lendemain de la Première Guerre mondiale. Cette école complètement atypique rêve de réformer l'enseignement afin de mettre en œuvre ses idées révolutionnaires, avec pour base la réunion de tous les arts et la volonté, un brin utopique, de construire un monde meilleur. De nombreuses expositions et reportages sont attendus pour fêter ce siècle d'inspiration, et de nouveaux ouvrages de vulgarisation sont à paraître.

📖 *Bauhaus*. Édition actualisée. À paraître ce mois-ci aux éditions Taschen.

# Finion

*Donnez vie à vos exigences.*



EN EXPOSITION  
DANS NOTRE  
SHOWROOM  
BERTRANGE



## GASPERICH

39, rue Jacques Stas  
L-2549 Gasperich  
Tél. 401 40 701  
Ouvert du lundi au vendredi  
de 8h à 12h de 13h à 17h

## BERTRANGE

74, route de Longwy  
L-8080 Bertrange  
Tél. 401 40 700  
Ouvert du lundi au vendredi de  
10h à 19h & samedi de 9h à 18h

## ESCH-SUR-ALZETTE

6, rue Portland  
L-4281 Esch-sur-Alzette  
Tél. 401 40 304  
Ouvert du lundi au vendredi de  
8h à 17h & samedi de 8h30 à 12h



H&M HOME

# WOOD & LOVE

Le bois blond revient en force cette saison et apporte douceur et zénitude à nos intérieurs.  
Une invitation à un retour à la nature loin de l'effervescence urbaine.

---

SARAH BRAUN





—  
NANIMARQUINA



—  
HEMA



—  
BLOOMINGVILLE



QUICKSTEP



—  
ESSENTIAL HOME

88 | N°206



—  
LITTALA



—  
BY JUTTU



—  
MAISON SARAH



DANS LA CUISINE DE RENÉ MATHIEU

## Inspiré par la nature

Cette fois, c'est René Mathieu, qui nous a donné rendez-vous derrière les fourneaux de la Distillerie, le restaurant du Château de Bourglinster. Chaque jour, il prouve aux plus fins gourmets que la nature a du goût.

MAGALI EYLENBOSCH | PHOTOGRAPHIES JULIAN BENINI

René Mathieu fait partie des « locavores » convaincus. Chacun peut faire un geste pour la planète et lui, c'est dans sa cuisine qu'il fait la différence. Exit les produits provenant du bout du monde. Autour de soi, la nature est bien souvent généreuse. Il refuse le terme de pionnier et rappelle que les hommes ont d'abord été des cueilleurs avant de devenir chasseurs. Après quelques décennies d'excès, probablement en réaction aux privations induites par la guerre, il parle plutôt d'un retour à l'équilibre. Le monde animal a besoin du monde végétal et vice-versa.

L'élevage, c'est bien, mais à l'ancienne, dans le plus grand respect des animaux. Cette prise de conscience, il dit qu'on la doit essentiellement aux femmes. Ce sont elles qui portent les enfants et qui influencent le goût. Le végétal constituera l'essentiel de notre nourriture dans le futur. À condition de le préserver !

### À quel âge êtes-vous entré en cuisine ?

Je suis entré en apprentissage à l'âge de 13 ans. Rien ne me prédestinait à ce métier, excepté que je suis très gourmand. Je ne viens pas d'une famille

de cuisiniers, même si ma grand-mère préparait des repas pour les notables du village lorsqu'ils recevaient. Sa cuisine était très végétale. Je ne me souviens d'ailleurs pas avoir vu mes grands-parents acheter de la viande. Ils élevaient leurs cochons, leurs volailles et leurs lapins, mais la viande n'était au menu qu'une fois par semaine.

### Qu'est-ce qui fait votre différence ?

80 % vitamines et 20 % protéines, qu'elles soient animales ou végétales. On a davantage besoin de vitamines et notre nourriture est trop souvent carencée. Ce qui constituait souvent la garniture devient un plat. Je propose une formule totalement végétale et une formule où la viande et le poisson ont leur juste place. Nous travaillons avec 80 % de produits locaux. Certaines habitudes ont la dent dure et nous avons encore besoin de produits comme les agrumes, le sel ou le café qui ne sont pas produits au Luxembourg.

### Quel est votre plus grand défaut ?

Je suis perfectionniste. C'est une qualité qui peut devenir un défaut lorsqu'on n'est jamais satisfait.

### Avez-vous un plat signature ?

J'en ai plusieurs, en fonction des saisons. Il y a la pomme de terre en hiver, la tomate en été, l'asperge au printemps et les racines en automne.

### Si j'étais votre stagiaire, quelle est la première recette qu'on partagerait ?

Je vous apprendrais à utiliser un légume dans sa globalité. Zéro déchet !

### Êtes-vous un bec sucré ou salé ?

Les deux ! En fonction du moment de la journée.

### Vous arrivez chez un copain qui vous demande de préparer quelque chose...

### Sur quoi vous rabatteriez-vous ?

Si nous sommes à la campagne, nous allons faire un petit tour



dans la forêt. On arrive toujours à trouver quelque chose à marier avec ce qu'il y a dans le frigo.

### Quel est votre plus beau souvenir dans le métier ?

La récompense qu'on a reçue cette année et qui nous plaçait troisième meilleur restaurant au monde pour la cuisine des végétaux. Cela dit, tous les prix sont toujours des moments d'émotion.

### Avec quel grand Chef aimeriez-vous partager une omelette ?

René Redzepe. J'ai déjà partagé un petit déjeuner avec lui ! Et puis, il y a Mauro Colagreco qui vient d'être élu Meilleur Chef de l'année. On a participé ensemble à un débat.

### Quel est le plat classique que vous aimeriez avoir inventé ?

La vraie bouchée à la reine... ou la pizza !

### Avez-vous un mentor ?

Ferran Adria qui m'a donné l'envie d'évoluer et, bien sûr, Alain Passard.

### Avez-vous un objectif ?

Ouvrir la cuisine végétale aux enfants et créer un laboratoire de recherche dédié au monde végétal et aux plantes sauvages.





# FOIRE AUX VINS: ET SI VOUS DÉBUTIEZ OU ÉTOFFIEZ VOTRE CAVE ?

Chaque année, cora concorde organise sa célèbre foire aux vins. Pendant plus de deux semaines, 600 références de blancs, rouges, rosés et Champagnes – dont 10 % bios ou naturels – seront disponibles dans les rayons. De quoi vous faire plaisir.



Amateurs et amatrices de vins, bloquez ces dates dans votre agenda : du 1<sup>er</sup> au 20 octobre, cora concorde revient avec sa traditionnelle foire aux vins. L'occasion de constituer, renouveler ou développer votre cave, aux meilleurs prix.

## **Gros plan sur les Bordeaux, la Vallée du Rhône et les Bourgognes**

Cette année, la foire mettra l'accent sur les Bordeaux rouges 2015 et 2016, reconnus pour leurs excellents millésimes. « Chaque année, ce sont les Bordeaux qui, de par leur réputation internationale, donnent l'impulsion. Un bon millésime sur les Bordeaux influence ainsi positivement l'ensemble des ventes », confie Stéphane Meintzer, manager du rayon vins, alcools et spiritueux. Un focus sera également fait sur les crus bien connus de Bourgogne et de la Vallée du Rhône.

« Cette dernière région, qui regroupe par exemple les appellations prestigieuses Châteauneuf-du-Pape ou Côte-rôtie, progresse fortement car les vins qu'on y produit affichent un très bon rapport qualité/prix. Ils constituent donc un excellent choix pour votre cave », commente Stéphane. Ces bouteilles peuvent déjà être dégustées mais peuvent aussi être conservées, entre 5 et 20 ans selon les domaines.

## **Du rouge, mais pas que**

Si les rouges occuperont une place importante, les blancs et rosés n'en seront pas pour autant oubliés. « Ces vins sont de plus en plus prisés, tout au long de l'année. C'est pourquoi nous proposerons de nombreuses références : Bourgogne, Vallée du Rhône et Loire principalement pour les blancs, ainsi que Côtes de Provence et Bandol pour les rosés », précise Stéphane.

Pour les grandes occasions, on retrouvera un large assortiment de champagnes : une centaine de références parmi lesquelles des marques de renom mais également des cuvées de récoltants et de caves coopératives.

## **Vins italiens et russes au menu**

Au-delà des vins français, qui représentent la majorité des bouteilles sélectionnées par Stéphane et Mélissa Soltys, sommelière du cora concorde, la foire fera la part belle à certains vins étrangers. « Deux origines seront plus particulièrement mises en évidence.

D'une part, l'Italie, dont les vins rouges de 2015 sont très recherchés. D'autre part, la Russie et ses vins rouges légèrement sucrés que nous avons fait découvrir à nos clients l'an dernier et qu'ils ont beaucoup appréciés. » Il ne reste plus qu'à faire votre choix...



## LES COUPS DE CŒUR DE MÉLISSA ET STÉPHANE



### *Cuvée Loess 2017, Domaine Gilles Flacher, Saint-Joseph*

Fondé en 1806 et repris en 1991 par Gilles Flacher, le domaine du même nom s'étend aujourd'hui sur 8 hectares, sur les appellations Saint-Joseph et Condrieu. C'est au cœur de ces vignobles situés dans la Vallée du Rhône que la Cuvée Loess est produite. Présentant une jolie robe aux reflets dorés, ce blanc allie finesse et puissance. Subtil mariage de marsanne et de roussanne, il révèle au nez des arômes de fruits blancs. La bouche est grasse mais reste tonique et très bien équilibrée. Dégustée à 12°C dans les 3 à 5 ans, Cuvée Loess accompagne parfaitement les poissons, les cuisses de grenouilles et les escargots.

**PRIX PERMANENT : 23,50 €    PRIX PROMO : 19,95 €**

### *Château d'Aiguilhe 2016, Castillon - Côtes de Bordeaux*

S'étalant le long de la Dordogne, le terroir des vins de Château d'Aiguilhe se situe sur l'AOC Côtes-de-Castillon, aux portes de Saint-Émilion. Élaboré à base de merlot (85 %) et de cabernet franc (15 %), ce rouge séduit dès l'olfaction. Dévoilant des parfums de prune rouge et de cerise noire, le nez exprime ensuite un caractère plus floral. En bouche, ce millésime se montre à la fois vif, juteux et gourmand. Château d'Aiguilhe 2016 a été élevé en barriques de chêne, dont 30 % sont neuves, ce qui lui apporte un profil très fruité. Idéal avec vos viandes blanches, rouges ou gibiers, ce vin de caractère se consomme dans les 10 ans.

**PRIX PERMANENT : 25,30 €    PRIX PROMO : 20,95 €**



### *Altitude 420 2016, Domaine Jaume, Vinsobres*

Sur le Domaine Jaume, la tradition se perpétue depuis 1905 et les vignerons se succèdent de père en fils. Situé notamment sur des terrains en coteaux exposés sud-est et culminant à 420 mètres, ce vaste domaine s'étend sur 92 hectares en Drôme Provençale, aux confins des Pré-Alpes. Fruit de ceps de grenache et syrah, Altitude 420 évoque des parfums de fruits rouges et frais tels que le cassis et la groseille. À la dégustation, ce vin rouge offre une belle longueur, soutenue par des tanins fondus. Pouvant se garder de 3 à 5 ans, ce millésime est le complice de vos viandes rouges grillées.

**PRIX PERMANENT : 8,95 €    PRIX PROMO : 7,25 €**

## SOIRÉE DE DÉGUSTATION

Avant l'ouverture de la foire aux vins, toute l'équipe de cora concorde vous convie à une soirée d'exception, **le lundi 30 septembre, dès 20h30.**

Au programme : 220 références en dégustation autour de 50 stands,

avec la présence de vignerons et négociants qui se feront un plaisir de vous faire découvrir leur production, de vous conseiller et de partager avec vous leur passion. Afin de vous accueillir dans les meilleures conditions,

merci de confirmer votre venue **avant le 20 septembre**, par mail à [leguieduvin@cora.lu](mailto:leguieduvin@cora.lu), ou par téléphone au **+352 45 02 24 597** **du lundi au vendredi de 9h à 16h.**

# NEWS FOOD

SARAH BRAUN



## ON SIROTE DU KOMBUCHA

Voilà quelques mois que le kombucha trône fièrement sur toutes les cartes des restaurants et cafés branchés à travers le monde. Le kombucha, boisson ancestrale vieille de près de 2000 ans, est né de la fermentation du thé noir ou vert et de sucre, par une symbiose de bactéries. Cela le fait entrer, donc, dans la catégorie des aliments fermentés (à l'instar du kefir) dont on ne cesse de vanter les vertus pour notre santé (et notamment notre flore intestinale). On en trouve des versions natures, mais le plus souvent celui-ci est aromatisé.

Quant à ses bienfaits, ils sont nombreux en raison des probiotiques qu'il contient. En outre, il est une alternative parfaite à une soda addict et cumule les atouts : effervescent et doté de peu de sucres ajoutés, il se substitue parfaitement aux limonades, jus et autres boissons sucrées. À consommer avec modération toutefois, et notamment pour les femmes enceintes : le kombucha contient en effet des traces d'alcool (de moins de 0,5 % à 2) dues à la fermentation.

## PASSION MOCHIS

Le Japon a résolument le vent en poupe dans nos assiettes et notamment ses pâtisseries qui séduisent de plus en plus de foodistas. Les mochis arrivent en tête des objets food les plus désirables de l'année. La raison de cet engouement ? Tout rond, toux doux et précieux, ces petites bouchées pastel talquées sont aussi instagrammables que surprenantes en bouche. Et gluten free, que demander de plus ? Sous une moelleuse couche de pâte de riz se cache un cœur de purée de azukis, es haricots rouges. Et s'ils sont ultra sucrés, c'est pour contrebalancer l'amertume du thé matcha : ces mochis ont en effet vocation à être dégustés au cours de la cérémonie du thé. À Paris, une boutique uniquement dédiée aux mochis (dans une version grand luxe) a même ouvert ses portes en début d'année **La Maison du Mochis** (Paris 6<sup>e</sup>). À déguster sans modération, mais avec délicatesse.



©Lisa Klein

## MANGER, BOIRE, S'AMUSER

C'est dans l'ancienne **Maison Lassner** que **Le Bazaar** ouvrira ses portes courant septembre. Le concept ? Métamorphoser les habitudes des foodies qui trouveront dans ce nouvel eldorado de la gastronomie de quoi réveiller tous leurs sens. Sur deux étages, dans un décor minimaliste mâtiné d'influences méditerranéennes, **Le Bazaar** est déjà un régal pour les yeux, tandis que dans l'assiette, le chef a convoqué le meilleur des saveurs du Liban, de la Grèce, d'Israël et de la Syrie. Résolument, **Le Bazaar** s'annonce comme la promesse de bluffer les épicuriens cosmopolites qui y trouveront à coup sûr leur nouveau repaire, jusque tard dans la nuit.

**Bazaar, Place Guillaume II, Luxembourg (centre-ville)**



connect facebook & instagram & type opera luxembourg

matique de toute une génération, l'Opéra fait son grand retour sous la direction de deux figures bien co  
s chateurs, l'Opéra propose un salon plus discret surnommé 'Louise' pour des repas à huis-clos. Une  
raicheur et d'excellence, que dans les prix. Renouvelée chaque mois afin de nous proposer des prod  
salle à l'étage ouvrira ses portes en Septembre pour vos banquets, réservable uniquement sur privatisation. L'imposante bâtisse située  
uits de saisons au summum de leurs saveurs, de quoi nous faire découvrir sans cesse l'univers de l'Opéra sans jamais nous habituer.

Ouvert depuis quelques mois, Étienne-Jean accueille les convives de sa bonne humeur légendaire a  
au Rollingergrund s'est imposée comme le rendez-vous incontournable des gourmets du Tout-Luxem  
es de ce lieu est sans doute son 'Lunch' proposé à 36€ (entrée, plat & dessert). Digne de la majorité des  
Opéra restaurant • 100 rue Rollingergrund • 2440 Luxembourg • +352 26 25 86 07 /

Ouvert Midi & Soir / Sauf Lundi Midi, Samedi Midi & Dimanche

mmues de la gastronomie locale: Mathieu Morvan en cuisine et Étienne-Jean Labarrère-Claverie en salle. L'un des nombreux atouts indéniable

menus gastronomiques de la ville, l'Opéra propose son service voiturier midi & soir pour vous apporter un service optimal. Restaurant emblé  
www.opera-restaurant.lu • info@opera-restaurant.lu • direction@opera-restaurant.lu +352 26 25 86 07 /



Ouvert Midi & Soir / Sauf Lundi Midi, Samedi Midi & Dimanche

Opéra restaurant • 100 rue Rollingergrund • 2440 Luxembourg • +352 26 25 86 07 /



[www.opera-restaurant.lu](http://www.opera-restaurant.lu) • [info@opera-restaurant.lu](mailto:info@opera-restaurant.lu) • [direction@opera-restaurant.lu](mailto:direction@opera-restaurant.lu) +352 26 25 86 07 /

connect facebook & instagram & type opera luxembourg

# LES GAUFRES DES HÉROS

PRÉPARATION 10 MIN | REPOS 30 MIN | CUISSON 20 MIN

## POUR 4 PERSONNES

- 400 g de patates douces cuites
- 130 g de farine
- 2 œufs
- 5 cl de lait
- 30 g de beurre fondu
- 1 sachet de levure chimique
- 1 cuillerée à café d'ail en poudre
- 1 cuillerée à café de persil
- 1 cuillerée à café d'herbes de Provence



- 01.** Mélanger tous les ingrédients, sauf la patate douce, jusqu'à l'obtention d'un mélange homogène.
- 02.** À l'aide d'une fourchette, réduire les patates douces en purée, puis incorporer celle-ci au mélange précédent.
- 03.** Laisser reposer 30 minutes.
- 04.** Cuire dans le gaufrier beurré.
- 05.** Servir les gaufres chaudes, accompagnées d'une salade, par exemple.



## À BOIRE AVEC

**CROZES-HERMITAGE,  
LES JALETS 2018,  
DOMAINE PAUL JABOULET AÎNÉ**



*Le Crozes-Hermitage blanc est une combinaison des cépages marsanne et roussanne. Deux cépages qui font de cette cuvée un vin gras aux arômes d'abricot et de pêche plate, combinant fraîcheur et fruité grâce à sa minéralité. Un vin qui, grâce à ses arômes peu surprenants, s'accordera avec gourmandise à la patate douce et les aromates composant cette gaufre des héros.*

Arnaud Vaingre, sommelier chez Vinoteca, vous conseille pour un accord mets & vins.  
**Retrouvez sa sélection à la boutique 12, côte d'Eich à Luxembourg-ville.**

**WWW.VINOTECA.LU**

68 | N°206

## PLUS DE RECETTES?



### **JUSTE UNE PATATE DOUCE DE GUILLAUME MARINETTE**

En moins de temps qu'il n'en faut, réalisez avec une simple patate douce de délicieuses recettes à partager ! Toasts, gnocchis, pancakes, frites ou brioche, les 35 recettes de ce livre sont d'une simplicité absolue pour réussir de bons petits plats au quotidien.

OI Éditions Marabout OI Collection : Beaux Livres





Place Jemaa-El-Fna

## 48H À MARRAKECH

# Les 1 001 nuits à trois heures de vol

Une palmeraie qui émerge, comme un mirage, d'un désert aride surmonté de montagnes enneigées. Des souks colorés. Des palais orientaux. À trois heures de Luxembourg, Marrakech offre un dépaysement intégral.

KÉVIN STORME



Palais de la Bahia

### **VENDREDI, 19H : CAFÉ ARGANA**

Il domine la mythique place Jemaa-el-Fna. À ne pas manquer au coucher du soleil, autour d'un thé ou d'un repas traditionnel marocain, alors que la mosquée de la Koutoubia diffuse l'appel à la prière. *Place Jemaa-el-Fna*

### **VENDREDI, 23H : RIAD PALAIS DES PRINCESSES**

Telle Jasmine, dans *Aladdin*, passez la nuit dans ce riad de luxe au cœur de la médina. Les chambres sont décorées à l'orientale et l'établissement dispose d'un spa. Le rooftop offre une vue magnifique sur la médina, la palmeraie

et les montagnes qui entourent la ville rose.  
*37, 39 et 41 Rue Derb Jamaa  
Rue Riad Zitoun El Kdim*

### **SAMEDI, 10H : PALAIS DE LA BAHIA**

LE palais à ne pas manquer à Marrakech. Chef-d'œuvre d'art islamique, il est célèbre pour sa profusion de mosaïques et ses vergers plantés d'hibiscus, d'orangers ou encore de bananiers.  
*Avenue Imam El Ghazali*

### **SAMEDI, 14H : PLACE JEMAA-EL-FNA**

Repas sur le pouce dans l'un des nombreux étals proposant

de la nourriture de rue en écoutant de la musique gnaoui, face au spectacle des saltimbanques. Ces derniers font de la place, classée à l'Unesco, une scène de spectacle unique au monde.

**SAMEDI, 17H :  
PÂTISSERIE TERRASSE  
DES ÉPICES**

La Terrasse des épices, c'est un restaurant situé au cœur de la médina.

C'est aussi l'une des meilleures pâtisseries de la ville ancienne. Cornes de gazelle, brioutes au miel, loukoums... Toutes sortes de douceurs orientales sont proposées. À accompagner avec un thé à la menthe, au choix, selon le proverbe touareg, « amer comme la mort, doux comme la vie, et aussi fort que l'amour ». *Sidi Abdel Aziz, Souk Chérifia*

**SAMEDI, 20H :  
FANTASIA CHEZ ALI**

Au cœur de la palmeraie, un restaurant qui propose des plats marocains en face de spectacles traditionnels. Au menu, des groupes folkloriques, de la danse du ventre, et évidemment, un spectacle équestre de fantasia. Un peu surfait, très touristique, mais ça a le mérite de donner un aperçu de ce type de performances. *Quartier médina (à ne pas confondre avec la vieille ville), à 13 km de la... médina. Taxi obligatoire*

**DIMANCHE, 9H :  
JARDIN MAJORELLE**

Un havre de verdure et de couleurs de 1 ha pour échapper au tumulte de la ville. Organisé autour d'une villa art-déco, le jardin a été créé en 1931



La mosquée Koutoubia

par le peintre Jacques Majorelle, inspiré par les oasis et les jardins islamiques. Il comprend également le musée Yves-Saint-Laurent. *Rue Yves-Saint-Laurent*

**DIMANCHE, 11H :  
TOMBEAUX SAADIENS**

Lieu de sépulture des souverains d'un immense empire qui s'étendait sur tout le Maroc jusqu'au Mali actuel, l'endroit est aujourd'hui un îlot de sérénité au cœur de la grouillante médina. *Rue de la Kasbah*

**DIMANCHE, 13H :  
SOUK DU MELLAH**

Le Mellah, l'ancien quartier juif, abrite l'un des souks les plus populaires de Marrakech. On y vend toutes sortes de denrées alimentaires. Les rues ne sont pas toutes en dur et peu de touristes s'aventurent dans ce quartier plutôt pauvre. Dépaysement assuré. En remontant vers le nord de la médina, on retrouve tous les souks plus touristiques, pour faire ses emplettes : bijoux, tapis, poteries, fringues traditionnelles ou modernes plus ou moins contrefaites... *Quartier du Mellah*

**DIMANCHE, 16H :  
HAMMAM MOUASSINE**

Un hammam traditionnel marocain, fondé au XVI<sup>e</sup> siècle. Fréquenté essentiellement par des Marocains, une bonne manière de se détendre et de se dépayser une dernière fois avant le retour de l'autre côté de la Méditerranée. Les prestations : gommage au savon noir, massage aux huiles essentielles, enveloppement à l'argile... *Rue Sidi el Yamani*

**ON Y VA**

Tuifly propose des vols directs aller-retour, de Bruxelles Zaventem, du vendredi après-midi au dimanche soir à partir de 200 euros. Aller-retour direct le week-end, également possible depuis Lille, Paris-Beauvais et Francfort. De Luxembourg, correspondances obligatoires.

# Horoscope

## Signe du Mois

### BALANCE

(23.09 au 22.10)

**Amour :** Prêtez attention à l'autre pour comprendre ses préoccupations mais aussi pour combler vos désirs. **Travail :** Pleine d'assurance vous serez sur tous les fronts avec aplomb et motivation pour relever les défis. **Vitalité :** Imaginez-vous libérée d'un poids et goûtant à des plaisirs tout neufs.

### BÉLIER (21.03 au 20.04)

**Amour :** Une rentrée positive, vos amours gagnent en confiance et en complicité, avec Mars comme allié, vous bâtissez de beaux projets. **Travail :** Mercure vous donne de l'élan pour identifier et gérer vos priorités avec efficacité. **Vitalité :** Le corps s'active pour des journées sans stress.

### TAUREAU (21.04 au 20.05)

**Amour :** Le cœur en apesanteur avec une Vénus complice en Vierge, des moments de bonheur à vivre comme une récompense. **Travail :** Mercure diffuse vos talents et élargit votre champ d'action, votre savoir-faire intéresse. **Vitalité :** Epicurienne dans l'âme, vous ajoutez juste du bien-être.

### GÉMEAUX

(21.05 au 21.06)

**Amour :** Sous l'influence de Vénus en Vierge, vous abordez un virage qui n'est pas facile, pour les couples. Vous devez faire des concessions. **Travail :** Impossible de vous endormir sur vos lauriers, vous devez aller de l'avant en permanence. **Vitalité :** Donnez l'avantage à vos besoins.

### CANCER (22.06 au 22.07)

**Amour :** Une période de calme, vous vous attacherez à faire le bonheur de votre famille et de votre entourage. **Travail :** Il est temps de forcer la main du destin, vous marquerez votre différence grâce à des projets innovants. **Vitalité :** Essayez le yoga, mieux respirer facilitera votre digestion.

### LION (23.07 au 22.08)

**Amour :** Avec Uranus en conflit, vos sentiments peuvent devenir exclusifs et irraisonnés, vous manquez de mesure. **Travail :** Avec Jupiter positif, vos idées font des adeptes et votre réussite des envieux, soyez discrète. **Vitalité :** Restez en mouvement souvent, mais pas n'importe comment.

### VIERGE (23.08 au 22.09)

**Amour :** La présence de Vénus et Mars dans votre signe stimule votre vie privée avec des sentiments palpitants.

**Travail :** Mercure bénéfique peut faciliter le lancement d'une activité professionnelle ou la réussite d'une formation. **Vitalité :** Excellente énergie pour cette rentrée.

### SCORPION

(23.10 au 21.11)

**Amour :** Quelle que soit votre décision, Mercure valide votre choix, renforcer votre union ou l'inverse tourner la page. **Travail :** Des efforts salués, Mars vous incite à creuser des pistes, utiliser votre réseau pour dénicher un bon filon. **Vitalité :** L'envie de s'écouter pour prendre soin de soi.

### SAGITTAIRE

(22.11 au 21.12)

**Amour :** Vous aimez, armé de la meilleure volonté de combler les vœux de votre conjoint. **Travail :** Une rentrée bénéfique, valorisez votre savoir-faire avec une vision idéaliste et un esprit optimiste. **Vitalité :** Posé vos bagages et goûtez à la sérénité de l'instant.

### CAPRICORNE

(22.12 au 20.01)

**Amour :** Vénus et Mars mettent votre cœur en sûreté, votre seule présence redonne confiance et apaise les tensions. **Travail :** Avec Mars bénéfique, vous donnez une direction différente à votre carrière avec habilité et efficacité. **Vitalité :** Un besoin de vous offrir des distractions.

### VERSEAU (21.01 au 19.02)

**Amour :** Votre attachement se manifeste par des actions menées en faveur du couple et de la famille. **Travail :** Mercure bénéfique, vous gardez votre créativité sans vous disperser, vous ciblez vos priorités pour un engagement à long terme. **Vitalité :** Juste envie de garder la forme.

### POISSON

(20.02 au 21.03)

**Amour :** Uranus vous convainc de penser à vous, vous aimez, vous donnez avec générosité sans vous laisser vampiriser. **Travail :** Quelques imprévus avec Saturne, vous alternez des périodes d'euphorie et des petits coups de cafard. **Vitalité :** Vous savez ce qui est bon pour vous.





# VOTRE ENFANT VA BIENTÔT COMMENCER SES ÉTUDES ?

## DE NOMBREUX AVANTAGES SONT OFFERTS PAR LA BANQUE RAIFFEISEN AUX ÉTUDIANTS

**1** Un bon de **150 €** lors de la 1<sup>ère</sup> souscription à un prêt CEDIES auprès de la Banque Raiffeisen

Un bon de 150 € à utiliser en choisissant parmi les 3 options suivantes :



Bon Letzshop  
([www.letzshop.lu](http://www.letzshop.lu))



Bon Amazon



Investissement dans la microfinance  
et le développement durable\*  
Luxembourg Microfinance and Development Fund  
[www.lmdf.lu](http://www.lmdf.lu)

## 2 AUTRES AVANTAGES GRATUITS

- Carte de débit V PAY et carte de crédit Visa Classic
- Compte courant
- Garantie locative
- Banque en ligne R-Net ...



### Comment profiter des avantages ?

-  [client.service@raiffeisen.lu](mailto:client.service@raiffeisen.lu)
-  2450-1000
-  rendez-vous en agence
-  formulaire d'entrée en relation en ligne sur [www.raiffeisen.lu](http://www.raiffeisen.lu) pour devenir client Raiffeisen



**Raiffeisen**  
Naturellement ma banque

MA NOUVELLE MAISON  
Chat me plaît bien!



Notre expérience à votre service



DEPUIS 1986



**Léa Kappweiler Bureau Immobilier**

39, Boulevard Royal, L-2449 Luxembourg - Tél. : 40 00 50 - [info@kappweiler.lu](mailto:info@kappweiler.lu)  
ACHAT - VENTE - LOCATION - PROMOTION

Pour la rentrée, nous recherchons des biens en ville et alentours

**[WWW.KAPPWEILER.LU](http://WWW.KAPPWEILER.LU)**  
Cap vers votre futur logement